

# 砚田百亩

中国人物画通鉴

9



郎世宁 焦秉贞 冷枚 禹之鼎 萧云从 王翬 华岳 金农 黄慎 罗聘  
苏六朋 苏长春 任熊 任薰 任颐 钱慧安 吴友如 胡锡珪 黄山寿 倪

-----  
图书在版编目(CIP)数据

砚田百亩 / 范胜利著. -- 上海 : 上海书画出版社,  
2011.8  
(中国人物画通鉴)  
ISBN 978-7-5479-0203-5

I. ①砚… II. ①范… III. ①中国画:人物画-绘画评论-中国-清代 IV. ①J212.05

中国版本图书馆CIP数据核字(2011)第107126号  
-----

责任编辑 王 彬  
审 读 茅子良  
技术编辑 杨关麟  
责任校对 倪 凡  
封面设计 陈 岚 周子凯

中国人物画通鉴·砚田百亩

◎上海书画出版社 出版发行

地址: 上海市延安西路593号

邮编: 200050

网址: [www.shshuhua.com](http://www.shshuhua.com)

E-mail: [shcpph@online.sh.cn](mailto:shcpph@online.sh.cn)

上海文高文化发展有限公司制版

上海书刊印刷有限公司印刷

各地新华书店经销

开本: 787×1092 1/18

印张: 14 印数: 1-2300

2011年11月第1版 2011年11月第1次印刷

-----  
ISBN 978-7-5479-0203-5

定价: 90.00元

## 前言

随着《中国山水画通鉴》和《中国花鸟画通鉴》的相继出版，我们又推出了《中国人物画通鉴》。至此，经由不同面貌的门类艺术发展史组构而成的中国绘画通史，也就颇具规模了。

就艺术独特性而言，中国人物画不如山水画和花鸟画，无论反映在形态史还是观念史上，它都具有与域外绘画更多的共性表现。个中缘由，也许与人物画题材不像山水、花鸟那样适合文人物神寄兴，从而很少受到文人画价值体系的灌溉有一定关系。但中国特有的文化土壤，仍然赋予其鲜明而优渥的民族文化色彩，从早期人物画的发生发展，到汉唐、明清、近现代数度中外文化交流形势下的演化鼎革，这种色彩不仅始终未曾消褪，而且有时还会成为艺术价值体现的重要依凭。

纵观数千年的中国人物画发展史，领略其伦理教化、体道言志之类绘画功能观的流行变易，以及主题、风格、形式技法、美学趣味等等艺术要素和艺术呈现方式的错综延迁，并对人物画在古往今来各种时空条件下不断嬗变着的社会关系作一巡视，是《中国人物画通鉴》的基本宗旨。它以史论交互、点面结合、图文应对的叙述方式，按发展时序分为十册，尽可能丰富系统并且深入浅出地呈现中国人物画史全貌。

本书《砚田百亩》为第九册，从多个角度论述了清代人物画的概况。

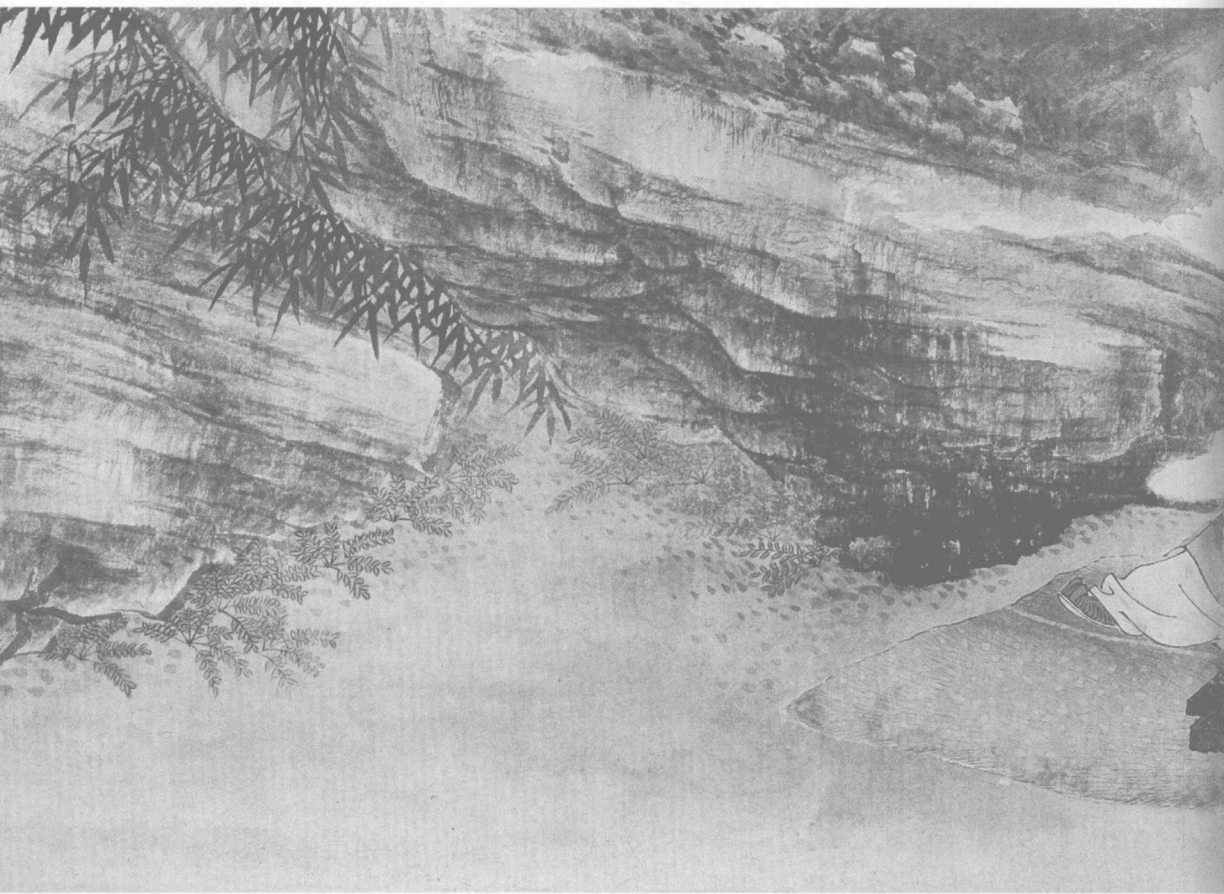
## 目录

- 一 引言 1
- 二 御用画家 21
- 三 姑熟遗民 73
- 四 率意狂放 79
- 五 婀娜仕女 127
- 六 岭南画坛 157
- 七 海上画派 177
- 八 市井风俗 229

## 一 引言

清代共经历了二百六十七年，是中国最后一个封建王朝，其中央集权达到顶峰，封建社会逐渐走到尽头，古老的社会正经历着巨大的变化，社会矛盾错综复杂，封建统治与日益活跃的商品经济的矛盾，民族矛盾，中国与外国资本主义入侵的矛盾，交织在一起，造成了清王朝逐渐走向衰落。与此同时，西学东渐，西方文化艺术在官方与民间以不同形式传播，在南方一些城市，商品经济高度发展，世俗文化兴盛，这些都影响了文化艺术。受这多种因素的影响，在人物绘画方面，宫廷画家、传教士画家、遗民画家、文人画家、民间职业画家、市井人物画家绘画风格各异，交相辉映，呈现出砚田百亩、流派纷呈的特点。

1644年，清世祖入关，建立大清朝。清政府为缓和民族矛盾，采取了一系列措施，逐步稳定了社会秩序。经历了康、雍两朝休养生息和政策的调整，社会经济得到复苏，城镇逐步繁荣，工商业较快发展，到康熙朝中后期已经从经济的恢复走向繁荣。人口增加，耕地面积扩大，国库充实。国家统一的



完成，是康乾盛世最显著的特征，它标志着中国传统社会达到了繁荣昌盛的顶峰。社会经济的发展，也带动了文学艺术的繁荣。清代帝王，自顺治、康熙到乾隆，都嗜好书画，清廷对绘画相当重视，宫廷绘画颇为发达，清宫设有类似画院的如意馆，招募能工巧匠为之所用，不少士流画家亦供奉宫廷。另外，宫中一些欧洲传教士画家如郎世宁等以西法作国画，创造了宫廷人物绘画的新形式。宫廷画家多秉承皇帝旨意，绘制了大量皇帝、皇后、嫔妃及文武大臣的肖像画和行乐图。代表人物有禹之鼎、焦秉贞、冷枚、丁观鹏等。

清宫内最优秀的画家是禹之鼎，他在康熙朝以精写肖像著称，画尽京城名人小像，金廷标在乾隆朝的人物画创作也功力深厚。焦秉贞在康熙、乾隆年间，从西洋画中吸收阴阳光影之法和透视法而闻名，他的名声主要来自于奉康熙帝之命所绘的四十六幅《耕织图》，为皇帝所称许，并命镂版印赐各大



禹之鼎 恽寿平 汪懋麟像（局部）

臣。焦秉贞的弟子中佼佼者有冷枚等人。他们吸收西洋画中焦点透视及光影明暗表现手法，结合明代曾鲸的画法，作了不少人物画，这些作品工整细致，富丽堂皇，迎合了皇家口味。御用画家们还为帝王出巡、祭祀、平定疆域等朝廷之大事，通过绘画创作炫耀国力、歌功颂德、粉饰太平。这类绘画由皇室组织，多人合作完成，画面结构繁复，写实细致，甚具史料价值。

吸收西洋画法运用于中国画创作，特别是写真肖像画，自咸丰、道光以来，尤其盛行。满洲人莽鹤立，也用西洋写真，纯以渲染皴擦而成，能达到神情毕肖。清宫内除了设立如意馆等机构以安置御用画家外，还用入值“南书房”的形式，以延纳学士、朝官身份的画家。有不少的学士、朝官，实际上已经成为宫廷画家，他们经常画一些奉旨或进献之作。这些作品大多署有“臣”字款，统称为宫廷绘画。因受制于帝王的喜好，艺术上缺乏新的创意。



郎世宁等 弘历雪景行乐图







沈韶三人像

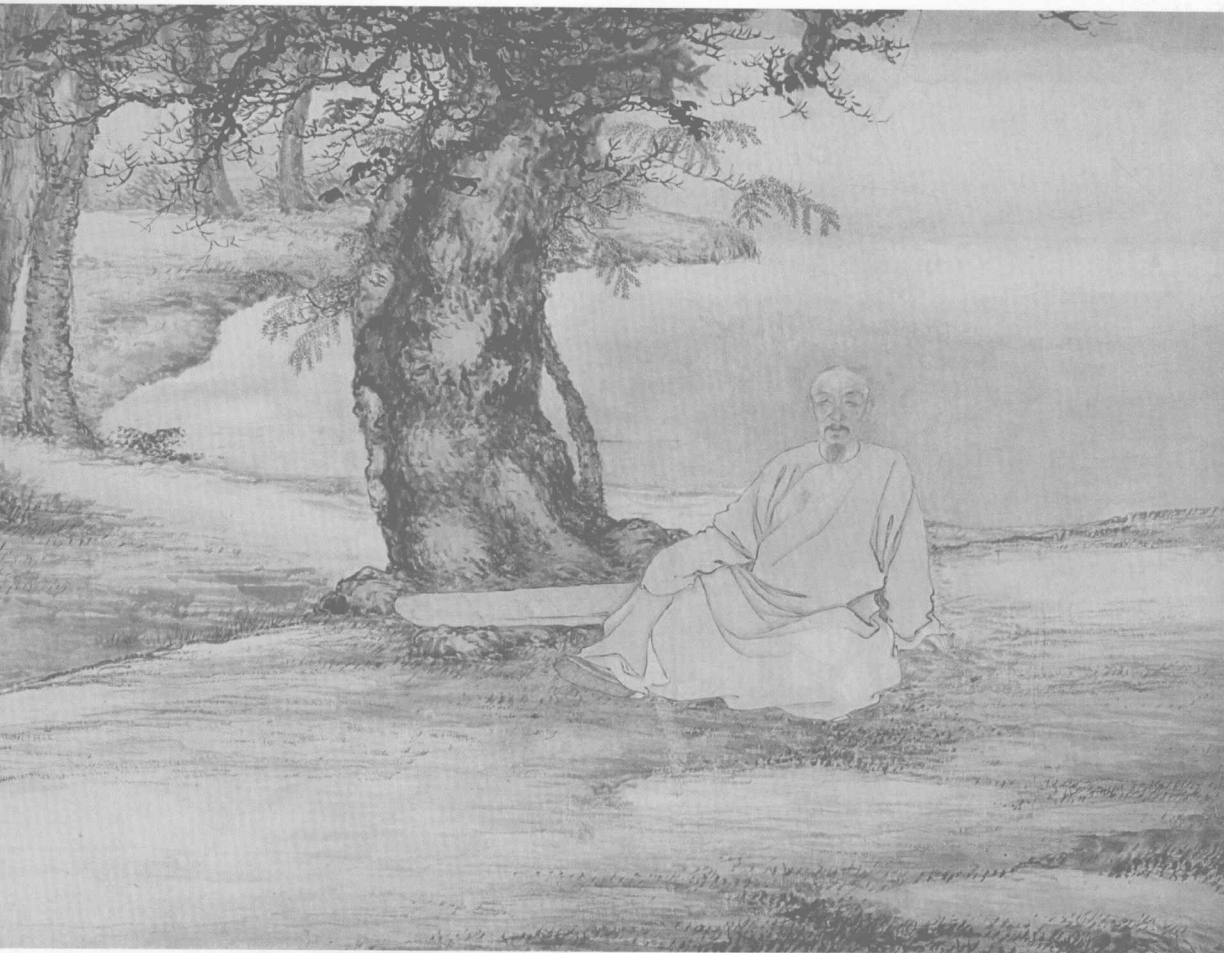


紫閣元勳



沈貞  
畫

沈貞  
阿圭像



徐璋 石星源像

御用画家因本身地位局限，他们的个性、才华得不到充分的发展，故作品的艺术风格总是工细为主，创造性受到束缚。有的皇帝自己也能画，要亲临画院，指导创作。通常草稿要呈御览，经获准才能完工。这样一来，画家岂敢草率，所以宫廷制作也难免单调呆板。

清初的西洋传教士中，善画者有郎世宁、艾启蒙、王致诚、安德义等。他们在宫廷中以逼真写实的肖像画得到皇帝重视。郎世宁用中国传统的笔墨加以西方的技法画人物，力图接近当时画院中流行的传统风格。由于他们在创造物象的真实感方面有当时一般画家力不能及者，并得到皇帝的认可，所以其中的一些画家，特别是郎世宁，在中国绘画史上留下了一定的影响。

在宫廷外，人物画则又是另一番局面。清初的人物画，直接明季。画家

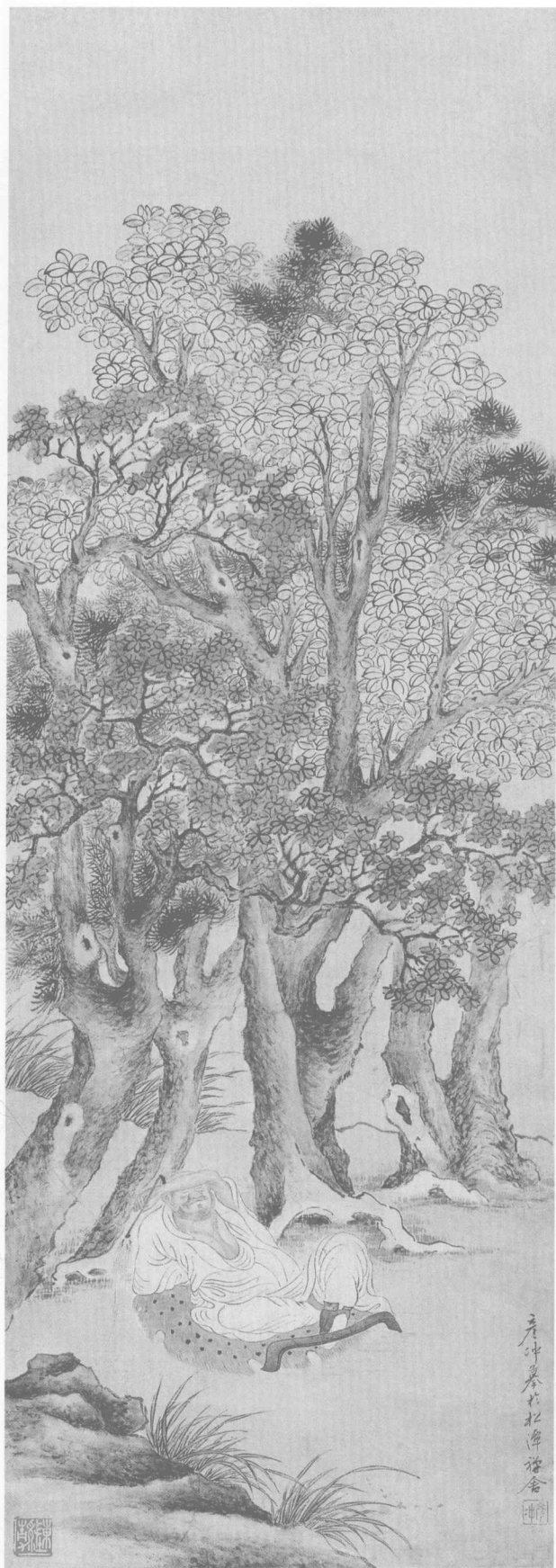
僧無此相相  
 與僧同即僧  
 即相月在天  
 中人耶我耶  
 何相非空睜  
 開雙眼雪泥  
 印鴻張之座  
 右滿室春風  
 孰與遊者支  
 公遠公

甘白張昫自題



乙未秋日徐錫寫張昫

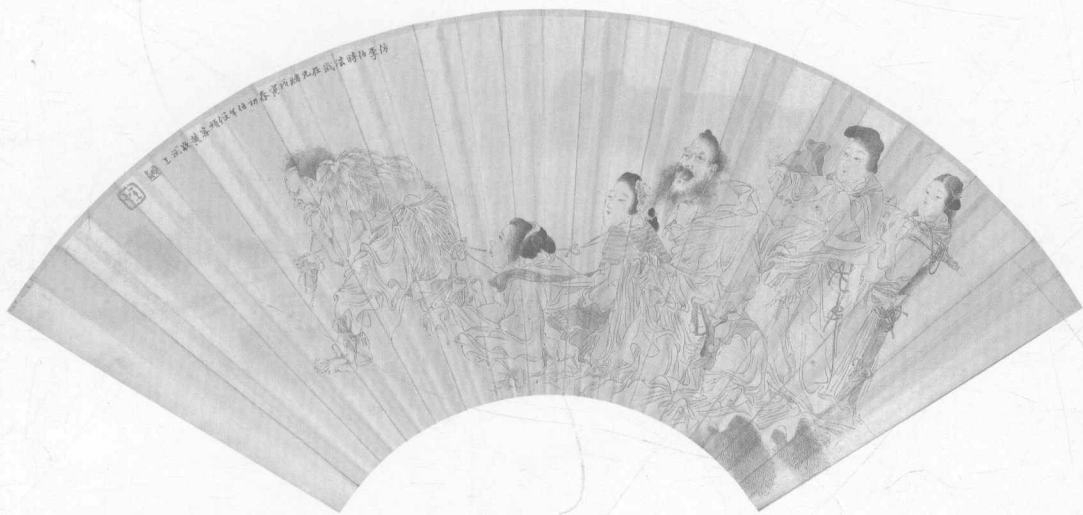
徐錫 张昫像



彦冲  
春於北潭  
静舍



刘彦冲 闲憩图



任伯年 钟馗图

们作人物，仕女大多师法明代陈老莲，高古奇伟，笔力雄健。具有遗民情结的画家是姑熟画派的萧云从，他的代表作是六十四幅《离骚图》。萧云从的《离骚图》是中国古代最完整且艺术水平最高的《楚辞》插图本。

另一方面，明朝中后期以来中国社会出现了从传统向近代的转型。在文化领域里，清政府钳制文人的思想，清代的文字狱频发，单乾隆一朝文字狱就有七十四宗。由此可见清朝文化政策桎梏之严，清朝统治者所采取的一系列镇压人民反抗意识的手段是前所未有的。文人士大夫们议论时政、撰写史书，往往带来杀身之祸。于是，人们噤若寒蝉，思想上难以解放，更谈不上活跃。这使得另外一些汉族士大夫出于逃避现实而游戏翰墨，尤其在远离朝廷的扬州及苏、杭等地由于商品经济的高度发展，世俗文化的兴盛，出现了一批有自己独特风格、锐意革新的画家。在人物画方面，其中的代表有“扬州画派”的黄慎、闵贞，作大写意水墨人物，率意披离，豪迈不羁，有明代浙派戴进、吴伟之风；华岳作人物，别出心裁；罗聘作《鬼趣图》，学南宋龚开；金农作佛像罗汉，也另有意趣；铁岭人高其佩自创指画法，风格独特，开创新貌。

清代后期由于政治颓败，思想统治严酷，加上画家的某些处世态度限制了各自的创作，作品多描写、粉饰太平盛世。仕女人物画以摹古为宗旨而受到皇室的重视，居画坛正统地位。

任伯年自题  
寓居古香居市西楼







顾洛小青小影图