

# 当代中国建筑集成



交通 体育  
教育 医疗

魏春雨 主编

# 当代中国建筑集成

交通 体育  
教育 医疗

魏春雨 主编

## 图书在版编目 ( CIP ) 数据

当代中国建筑集成:交通、体育、教育、医疗 /魏春雨主编. — 天津:  
天津大学出版社, 2013. 1

ISBN 978-7-5618-4535-6

I. ①当… II. ①魏… III. ①建筑设计—  
作品集—中国—现代 IV. ①TU206

中国版本图书馆CIP数据核字 (2012) 第256750号

总编辑: 上海颂春文化传播有限公司

美术编辑: 孙筱晔

责任编辑: 油俊伟

出版发行 天津大学出版社

出版人 杨欢

地址 天津市卫津路92号天津大学内 (邮编: 300072)

电话 发行部: 022—27403647 邮购部: 022—27402742

网址 [publish.tju.edu.cn](http://publish.tju.edu.cn)

印刷 深圳市彩美印刷有限公司

经销 全国各地新华书店

开本 230mm×300mm

印张 19.5

字数 269千

版次 2013年1月第1版

印次 2013年1月第1次

定价 298.00元

# 目录

## 交通建筑

- 008 呼和浩特东站
- 012 西安北站
- 016 厦门西站
- 020 贵阳火车北站
- 028 天津滨海火车站
- 032 乌鲁木齐火车站
- 038 北戴河火车站
- 042 南宁火车东站
- 048 银川河东机场航站区
- 050 太原武宿机场
- 054 贵阳龙洞堡国际机场扩建
- 058 郑州新郑国际机场总体规划及T2航站楼方案设计

## 体育建筑

- 064 青岛颐中体育中心
- 070 济宁奥体中心
- 076 深圳宝安体育中心
- 080 锡林浩特体育中心
- 084 济宁奥体中心方案
- 088 天津团泊国际网球中心
- 094 无锡新区体育中心
- 096 武汉华侨城运动会所
- 100 荆州体育中心
- 104 北京财贸职业学院体育馆

## 教育建筑

- 110 嘉定新城幼儿园
- 116 苏州市实验小学及附属幼儿园
- 130 四川绵竹市孝德中学、孝德小学
- 134 诺斯伍德小学
- 138 河北迁安市第六实验小学

- 140 宁波市江北区慈城中学
- 146 宁波江北城庄学校
- 150 肖顿豪尔中学
- 154 苏州工业园区职业技术学院
- 168 沈阳司法干部管理学院
- 174 洛斯托夫特预备学院
- 178 里士满中学
- 184 深圳大学师范学院教学实验楼
- 194 天津大学新校区——建筑工程学院、环境学院
- 198 无锡新城中学
- 202 厦门湖里区委党校
- 204 平潭综合实验区高教园区
- 208 香港城市大学学术楼（三）
- 212 加利福尼亚大学圣地亚哥分校
- 218 福州大学新校区第三学科群
- 222 集美轻工业学校
- 226 厦门城市职业学院
- 230 厦门理工学院图文信息中心、教学楼群
- 234 湖南大学工商管理学院大楼
- 238 湖南大学法学院、建筑学院建筑群
- 242 湖南师范大学音乐学院
- 246 湖南大学软件学院大楼
- 250 湖南大学综合教学楼
- 258 中山市桂山中学规划设计

## 医疗建筑

- 266 苏州高新区狮山敬老院
- 272 乌尔姆大学综合诊所外科、皮肤科新院
- 278 浙江大学医学院附属第一医院城站院区
- 282 广东省中山市东风医院
- 286 百汇诺维娜医院
- 290 复旦大学附属中山医院
- 294 河南洛阳正骨医院传统医学中心概念设计方案
- 300 合肥市中心医院

# 当代中国建筑集成

交通 体育  
教育 医疗

魏春雨 主编

## 图书在版编目 ( CIP ) 数据

当代中国建筑集成:交通、体育、教育、医疗 /魏春雨主编. — 天津:  
天津大学出版社, 2013. 1

ISBN 978-7-5618-4535-6

I. ①当… II. ①魏… III. ①建筑设计—  
作品集—中国—现代 IV. ①TU206

中国版本图书馆CIP数据核字 (2012) 第256750号

总编辑: 上海颂春文化传播有限公司

美术编辑: 孙筱晔

责任编辑: 油俊伟

出版发行 天津大学出版社

出版人 杨欢

地址 天津市卫津路92号天津大学内 (邮编: 300072)

电话 发行部: 022—27403647 邮购部: 022—27402742

网址 [publish.tju.edu.cn](http://publish.tju.edu.cn)

印刷 深圳市彩美印刷有限公司

经销 全国各地新华书店

开本 230mm×300mm

印张 19.5

字数 269千

版次 2013年1月第1版

印次 2013年1月第1次

定价 298.00元

# 序

毋庸置疑，建筑设计具有随性、自由的一面，建筑设计者或者建设者往往乐于使建筑摆脱通常的一面，异于常态。但是我们始终不能忘记建筑是要被大量的人群所使用的，涉及大量公共利益和公共安全。并且，公共建筑的属性决定了我们要有一整套的生产、安装、维护等的产业链与之配合，这本集子所涉及的教育、医疗、体育、交通建筑在这些方面表现得尤为突出。

首先，书中所收录的优秀案例作品其实都是个性化的设计与通用的规范完美结合的范例。我们的难点在于既要保持个性化的一面，同时又要把这些元素融入在通用的、甚至是大众的、标准的框架之下。

其次，这些年来，我们一直在探讨一个我们称之为功能变异的问题。我们传统理解的功能是相对单一的、狭窄的使用功能，但现在的建筑往往涉及环境行为学、心理学。我们在解决直接属性功能的同时，还要兼顾很多其他方面，所以，功能在这里是一个广义的概念，其内涵和外延都发生了很大的变化。

其三，这些建筑体系涉及的工艺、设备、公共设施相对较多，而且这些设备、设施近些年来突飞猛进的发展，也必然使其建筑应有完整的配套体系与之相适应。这些设备、设施的改变甚至改变了建筑的工艺、流程与使用方式，当然也涉及其空间模式的变化。

其四，人性化与人机工程始终是教育、医疗、体育、交通建筑能够安全、高效使用的一个条件和目标，往往我们很多设计出彩的一面是通过这些细节来体现和表达的。

最后，近几年来也产生了一批非常优秀的教育、医疗、体育、交通建筑。其表现出来的技术和艺术性以及多样性呈现出缤纷多样的形态，是有必要及时盘点总结，推而广之。

我们欣喜地看到，近几年国内有许多优秀的建筑师在设计、新材料应用及空间驾驭能力上已经同国外建筑师接近，并且国内建筑师得到的机会和设计规模有过之而无不及，这是令我们感到欣慰的地方。但也必须承认，近些年我们花更多精力关注的是建筑可识别性的营造、空间性、表皮构造及风格的追求，而对于教育、医疗、体育、交通建筑而言，其实有非常多专属性的细节研究方面大多是粗线条的勾勒。相比较而言，国外的一些建筑师终其一生可能只做一种类型的建筑，所以我们相信在下一个阶段会有更多专题性的设计研究出现，在未来会涌现出更多优秀的作品，更多从使用的角度关注和评判建筑，而不仅仅是注意形态方面的设计。

魏春雨 教授  
湖南大学建筑学院 院长  
魏春雨地方工作室 主持建筑师





# 目录

## 交通建筑

- 008 呼和浩特东站
- 012 西安北站
- 016 厦门西站
- 020 贵阳火车北站
- 028 天津滨海火车站
- 032 乌鲁木齐火车站
- 038 北戴河火车站
- 042 南宁火车东站
- 048 银川河东机场航站区
- 050 太原武宿机场
- 054 贵阳龙洞堡国际机场扩建
- 058 郑州新郑国际机场总体规划及T2航站楼方案设计

## 体育建筑

- 064 青岛颐中体育中心
- 070 济宁奥体中心
- 076 深圳宝安体育中心
- 080 锡林浩特体育中心
- 084 济宁奥体中心方案
- 088 天津团泊国际网球中心
- 094 无锡新区体育中心
- 096 武汉华侨城运动会所
- 100 荆州体育中心
- 104 北京财贸职业学院体育馆

## 教育建筑

- 110 嘉定新城幼儿园
- 116 苏州市实验小学及附属幼儿园
- 130 四川绵竹市孝德中学、孝德小学
- 134 诺斯伍德小学
- 138 河北迁安市第六实验小学

- 140 宁波市江北区慈城中学
- 146 宁波江北城庄学校
- 150 肖顿豪尔中学
- 154 苏州工业园区职业技术学院
- 168 沈阳司法干部管理学院
- 174 洛斯托夫特预备学院
- 178 里士满中学
- 184 深圳大学师范学院教学实验楼
- 194 天津大学新校区——建筑工程学院、环境学院
- 198 无锡新城中学
- 202 厦门湖里区委党校
- 204 平潭综合实验区高教园区
- 208 香港城市大学学术楼（三）
- 212 加利福尼亚大学圣地亚哥分校
- 218 福州大学新校区第三学科群
- 222 集美轻工业学校
- 226 厦门城市职业学院
- 230 厦门理工学院图文信息中心、教学楼群
- 234 湖南大学工商管理学院大楼
- 238 湖南大学法学院、建筑学院建筑群
- 242 湖南师范大学音乐学院
- 246 湖南大学软件学院大楼
- 250 湖南大学综合教学楼
- 258 中山市桂山中学规划设计

## 医疗建筑

- 266 苏州高新区狮山敬老院
- 272 乌尔姆大学综合诊所外科、皮肤科新院
- 278 浙江大学医学院附属第一医院城站院区
- 282 广东省中山市东风医院
- 286 百汇诺维娜医院
- 290 复旦大学附属中山医院
- 294 河南洛阳正骨医院传统医学中心概念设计方案
- 300 合肥市中心医院



# 交通建筑



## 呼和浩特东站

项目地点：中国内蒙古自治区呼和浩特市

设计单位：中南建筑设计院股份有限公司

中铁第一勘察设计院有限公司

建筑师：唐文胜 付海生 万之瑛 李强 张世升等

设计/竣工时间：2006年/ 2010年底

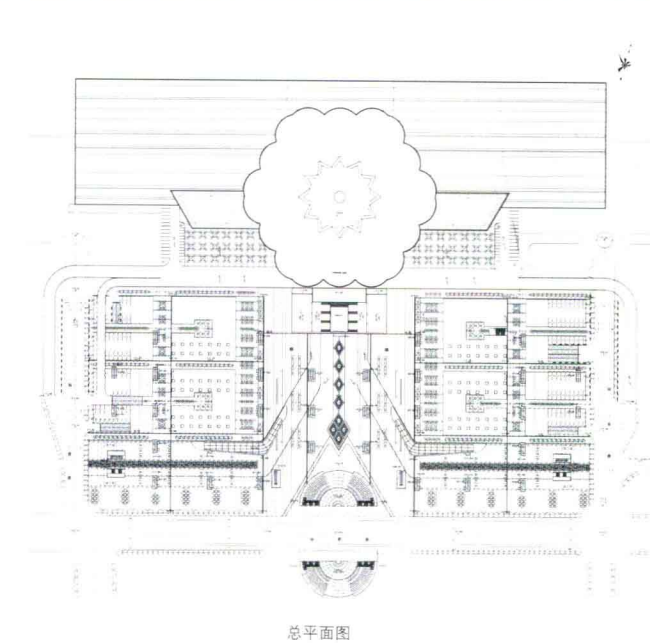
呼和浩特东站是京包铁路线上最重要的枢纽站之一，是一座集铁路、城市道路交通换乘功能于一体的现代化大型交通枢纽。

呼和浩特站站房建筑平面采取高架候车的形式，车站进出站大厅分层设置，均位于站房中部，形成“上进下出”客流组织模式，将车站功能空间划分为高架候车层、站台层、广场层三个层面。站房与各类停车场及站台均保持便捷均衡的步行距离，高效集散，快速疏散。

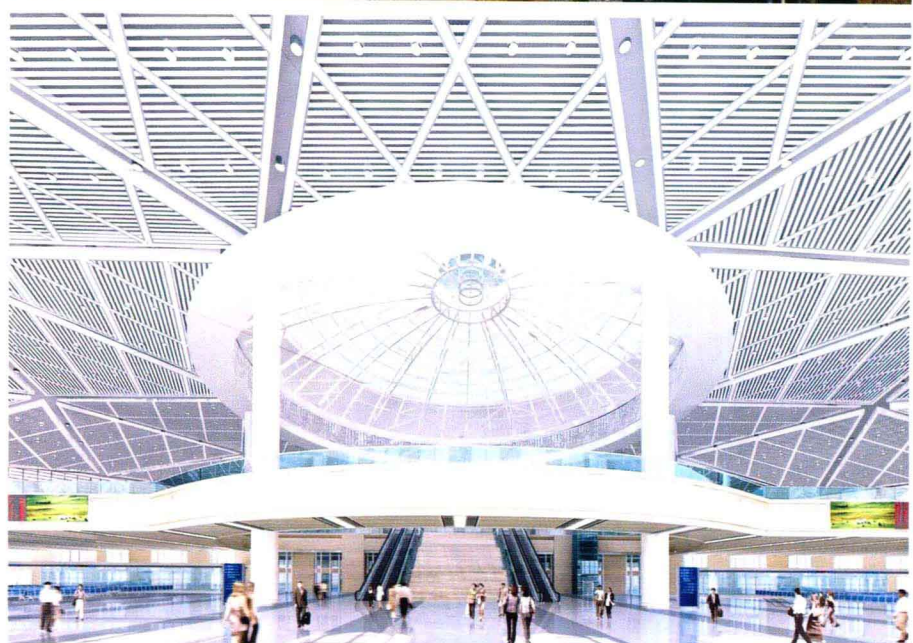
项目总建筑面积为103 716平方米，其中站房建筑面积为50 353平方

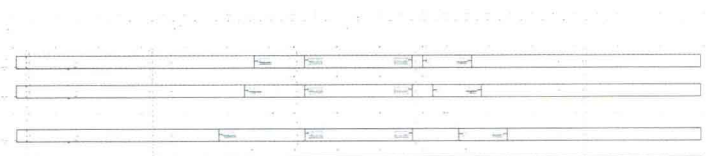
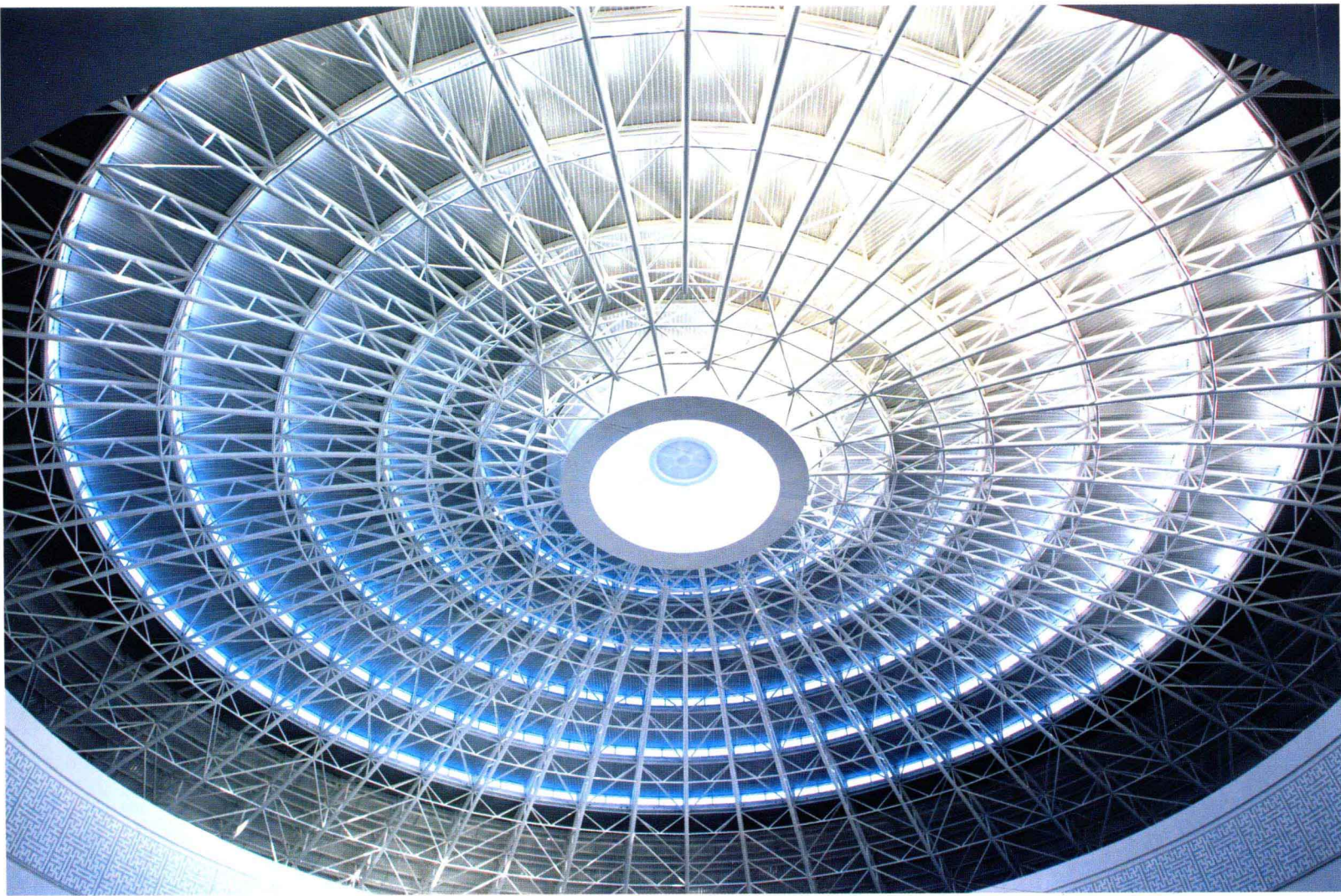
米，站台雨棚面积为53 647平方米。

呼和浩特东站的圆形穹顶建筑形态源自草原上最具代表性的建筑形式——蒙古包，恢弘而简洁的圆形透光穹顶与进站综合厅、候车空间密切联系，不仅彰显了极具地域特色的建筑形象，也形成视觉效果强烈、激动人心的室内空间，形式功能相统一。车站整体造型中部隆起、两翼舒阔，恰似翱翔的雄鹰，简洁明快、流畅舒展，表达了蒙古族文化中鹰象征勇敢、自由和强健的美好寓意。

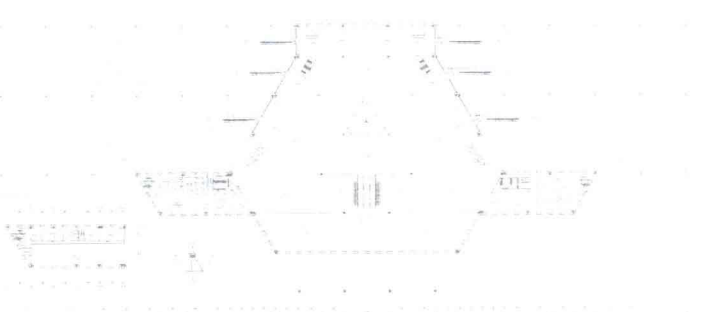


总平面图

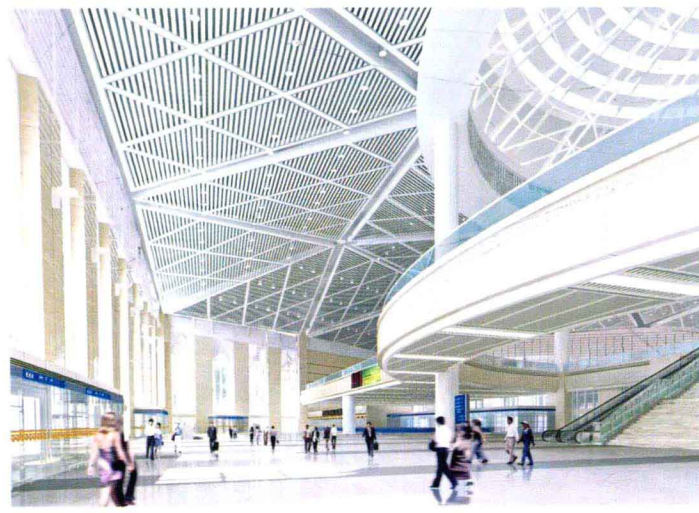
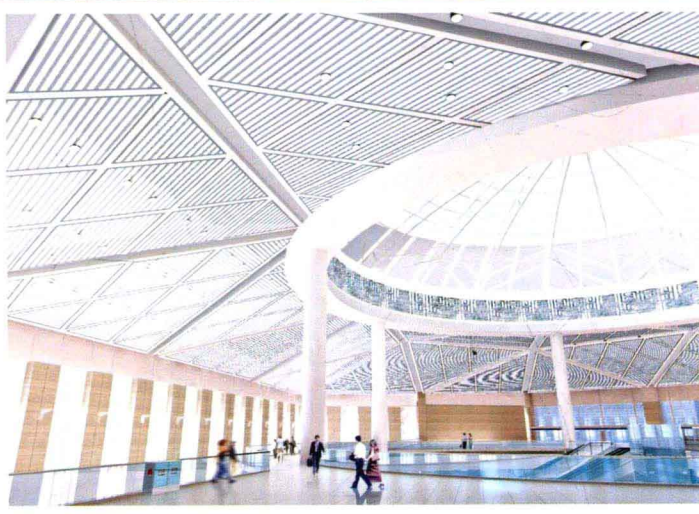


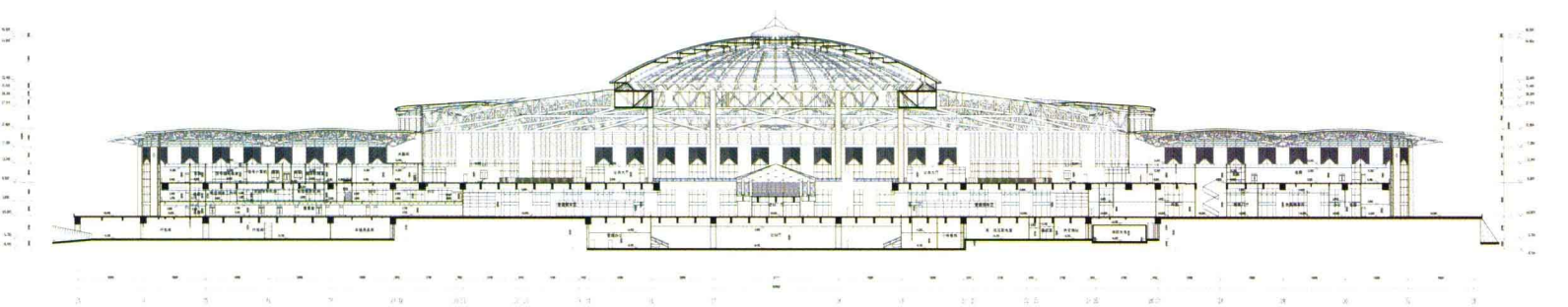
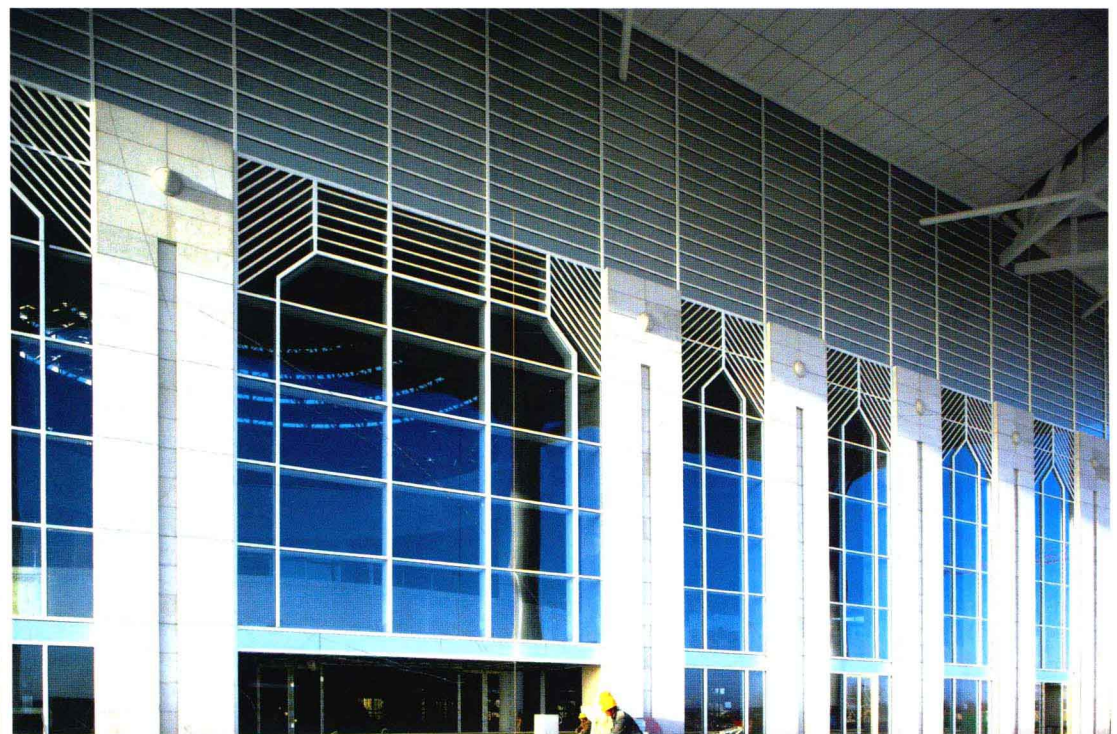


一层平面图



二层平面图





剖面图





## 西安北站

项目地点：中国陕西省西安市

设计单位：中南建筑设计院股份有限公司

建筑师：唐文胜 熊伟 王新等

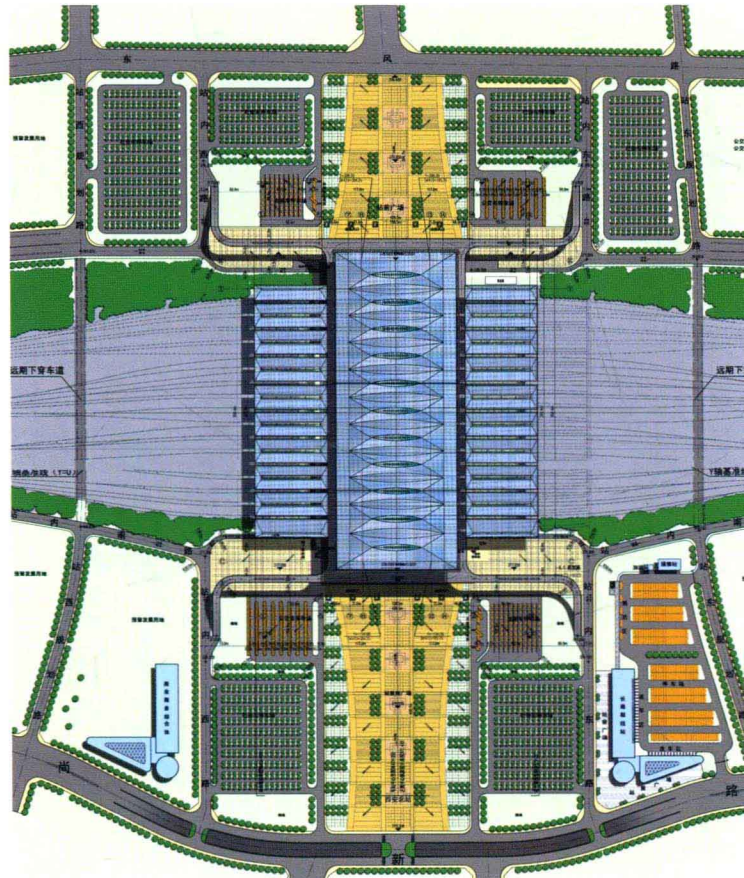
设计/竣工时间：2008年/2011年6月30日

西安北站位于西安城区北部，是我国铁路六大枢纽性客运中心之一，也是目前西部地区功能最全、现代化程度最高、涵盖交通方式最多的特大型综合交通枢纽。车场规模全国第一，设34个站台面、34线，总建筑面积332 000平方米。

功能布局采用上下四层（地上二层，地下二层）的立体化布局模式：地面二层为旅客候车区域和商业夹层，主体长度约550米，宽度184米；地面一层为站台层；地下一层为出站通道、换乘大厅及设备用房；地下二层为地铁2号线。旅客流线采用“上进下出”的模式，使得车站内部各种流线便捷、顺畅和路径最短，实现了客流的“零距离换乘”。

西安北站用现代结构逻辑体现古都西安的唐风汉韵。屋盖由11个折板钢网架结构单元体组成，每个单元体在中间高起的屋脊处开以梭形的天窗自然采光和通风，形成优美的弧形屋脊，与舒展的两翼形成出檐深远的庑殿顶意向。折板结构的运用使用钢量控制在每平方米60多公斤。折板屋面配合吸声吊顶使得声场均匀，混响时间控制在1.5秒，广播清晰度好。

西安北站大量应用新技术，如智能开启天窗、热压通风、阻尼消能减震、吸音、降噪等生态环保技术；精确、可靠、实用的智能化照明控制系统；先进的性能化消防设计；数字化的客服技术等等。



总平面图