

中国写意画入门轻松学

# 牡丹



人民邮电出版社  
POSTS & TELECOM PRESS

游志恒◎编著

中国写意画入门轻松学

# 牡丹



人民邮电出版社

北京

## 图书在版编目(CIP)数据

中国写意画入门轻松学. 牡丹 / 游志恒编著. — 北京: 人民邮电出版社, 2013. 5  
ISBN 978-7-115-31182-5

I. ①中… II. ①游… III. ①牡丹—写意画—花卉画—国画技法 IV. ①J212.2

中国版本图书馆CIP数据核字(2013)第047759号

## 内 容 提 要

牡丹是我国传统名花之一,千百年来一直为文人墨客所钟爱,同时也是国画的主要题材之一。本书共5章,由浅入深地讲解了国画的基础技法,详细地介绍了牡丹花头、枝干和花叶的画法,并深入介绍了牡丹的设色技法及创作技法。本书图文并茂,以精挑细选的案例及详细的步骤展示为主,可以使初学者的绘画技法得到提高,并使其加深对写意图画的理解。

本书适合国画初学者阅读,也可以作为国画培训机构的教材。

## 中国写意画入门轻松学: 牡丹

- ◆ 编 著 游志恒  
责任编辑 郭发明  
执行编辑 董雪南
- ◆ 人民邮电出版社出版发行 北京市崇文区夕照寺街14号  
邮编 100061 电子邮件 315@ptpress.com.cn  
网址 <http://www.ptpress.com.cn>  
北京盛通印刷股份有限公司印刷
- ◆ 开本: 787×1092 1/12  
印张: 7  
字数: 148千字 2013年5月第1版  
印数: 1-4000册 2013年5月北京第1次印刷

ISBN 978-7-115-31182-5

定价: 32.00元

读者服务热线: (010)67132692 印装质量热线: (010)67129223

反盗版热线: (010)67171154

广告经营许可证: 京崇工商广字第0021号

# 目录

## 第1章 基础入门

- 1.1 毛笔.....5
- 1.2 宣纸.....6
- 1.3 墨和砚台.....6
- 1.4 颜料.....7
- 1.5 其他工具.....8

## 第2章 基本技法

- 2.1 花头的画法.....10
  - 开放花头.....10
  - 花苞.....12
  - 花头的组合形态.....13
- 2.2 枝干的画法.....17
  - 枝干的组合形态.....18
- 2.3 花叶的画法.....23
  - 老叶.....23
  - 嫩叶.....24
  - 花叶的组合形态.....25

## 第3章 设色技法

- 3.1 水墨牡丹.....30
- 3.2 胭脂牡丹.....31
- 3.3 绿牡丹.....32
- 3.4 黄牡丹.....33
- 3.5 粉牡丹.....34
- 3.6 橙牡丹.....35
- 3.7 紫牡丹.....36
- 3.8 撞粉牡丹.....38
- 3.9 二乔牡丹.....38

## 第4章 创作技法

- 4.1 争艳图.....41
- 4.2 贵妃插翠图.....44
- 4.3 绿香球.....47
- 4.4 百园红霞图.....49
- 4.5 虞姬艳装图.....51
- 4.6 月娥桥图.....53
- 4.7 姚春池.....55
- 4.8 状元红.....60
- 4.9 锦旗红图.....63

## 第5章 赏析与临摹

# 基础入门

国画是我国的传统绘画形式，是用毛笔蘸水墨、色彩作画于绢或宣纸上；题材主要有人物、山水、花鸟和草木花卉；技法可分为工笔和写意两种。中国画强调意境，讲究以形写神，形神兼备。中国画同书法、篆刻相互影响，形成了显著的艺术特征。我们都知道工欲善其事，必先利其器，所以在准备绘画之前，先了解一下国画的常用工具，主要包括：笔、墨、纸、砚和国画颜料等。本章将详细讲解这些工具的使用方法和注意事项。

## 第1章



# 1.1 毛笔



在中国画材料中，毛笔是最重要的工具之一，对毛笔特性的了解程度会直接影响到中国画学习的深度。

在写意画中，常用的毛笔有胎毛笔、狼毫笔（笔头由黄鼠狼的毛制成）、紫毫笔（又称兔肩紫毫笔）、猪毫笔（又

称猪鬃笔）、羊毫笔和兼毫笔等，其中以紫毫笔、羊毫笔和狼毫笔为佳。



胎毛笔

胎毛笔的笔头是由婴儿第一次剪下来的头发制成的，不少父母会为子女制胎毛笔以作纪念。相传，古时一书生上京赴考，以胎毛笔为文，竟高中状元，故胎毛笔又称「状元笔」。



狼毫笔

以东北产的黄鼠狼尾为佳，称「北狼毫」、「关东辽尾」。狼毫的笔力劲挺，宜书宣画，但不如羊毫笔耐用，价格也比羊毫贵。常见的品种有兰竹、写意、山水、花卉、叶筋、衣纹、红豆、小精工、鹿狼毫（由狼毫和鹿毫制成）、豹狼毫（由狼毫和豹毛制成）、特制长峰狼毫及超品长峰狼毫等。



猪毫笔

用纯猪鬃为原料制成笔头，有白色的和黑色的，还有麻色的，其特点是挺拔、单根独立不拢抱，笔头呈散型。



紫毫笔

用山兔背上一小部分的墨针尖毛为主要原料制成笔头，紫毫笔表面有光泽，锋颖尖挺，毛杆粗壮、直顺，将其润湿并捏成扁平型后，仔细观察可以看出锋颖细长，呈黑褐色半透明状。紫毫笔分为纯紫、二花、三四花、五六花、七八花等。



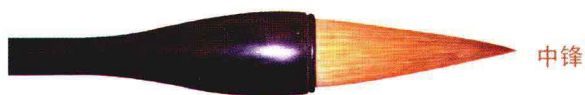
羊毫笔

羊毫笔的笔头是用山羊毛制成的，笔头比较柔软，吸墨量大，适于表现圆浑厚实的点画，比狼毫笔经久耐用，其中以湖笔为多，常见的有大楷笔、京笔（或称提笔）、联锋、屏锋、顶锋、盖锋、条幅、玉笋、玉兰蕊和京楂等。



兼毫笔

用几种细毛混合在一起制成的毛笔，通常称兼毫笔。常见的品种有羊狼兼毫、羊紫兼毫，如五紫五羊，七紫三羊等。此种笔兼具了几种细毛笔的长处，刚柔适中，价格也适中，为书画家常用。种类有调和式和心被式。

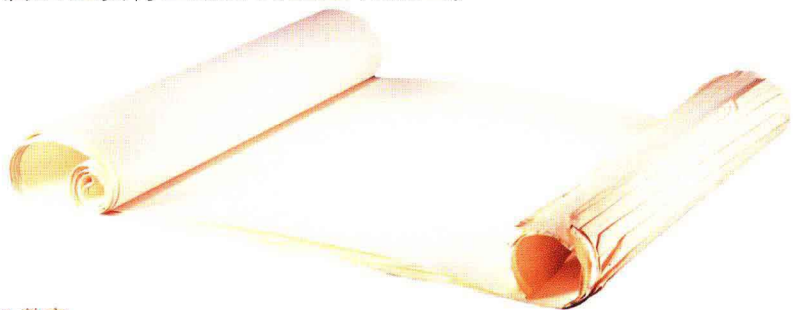


毛笔的笔锋可依其长短分为长锋、中锋和短锋。长锋的提按幅度大，画出的线条有弹性，节奏感强，易画出婀娜多姿的线条；用短锋画出的线条凝重、厚实、少灵动之气；中锋则兼而有之。

## 1.2 宣纸

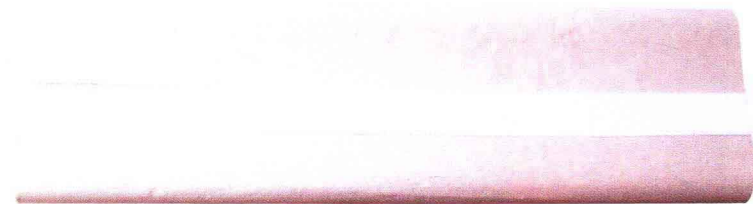


与写意画笔墨最为匹配的载体无疑为安徽泾县出产的宣纸，在发挥写意画笔墨表现力方面无出其右，可按照纸面的洇墨程度将宣纸分为生宣和熟宣。



### 2. 熟宣

熟宣是在生宣上涂上明矾后，形成的一种纸质较硬、吸水能力较强的宣纸。熟宣宜于绘工笔画而非写意画，其缺点是久藏会出现“漏矾”或脆裂现象。



### 1. 生宣

生宣的吸水性和沁水性都很强，易产生丰富的墨韵变化。在生宣上采用泼墨法、积墨法作画，能形成水走墨流的艺术效果。用生宣作画追求的便是这种“多变”的墨趣，落笔即定，水墨渗沁迅速，非熟练者不易掌握，也正是这种神奇的多变性，吸引了自古至今无数的名人巨匠在追求墨韵、变化方面不停地探索着。

## 1.3 墨和砚台

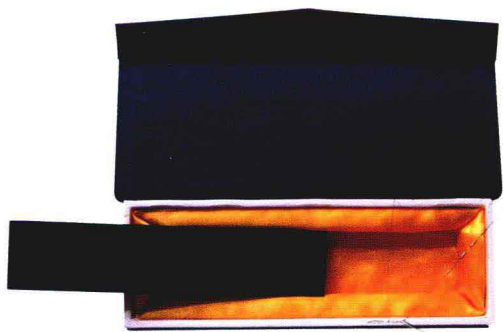


根据制墨原料的不同，可将常用的墨分为油烟墨和松烟墨两种。砚台用于研磨及盛墨。根据材料的不同，可将砚分为石砚、砖砚和瓷砚等，其中以石砚为佳，石砚中最著名的当属端砚和歙砚。



### 1. 油烟墨

油烟墨由桐油烟制成，墨色黑而有光泽，能表现出墨色浓淡的细致变化，宜画山水画。



### 2. 松烟墨

松烟墨黑而无光，多用于画翎毛及人物的毛发，山水画不宜使用。



### 3. 砚台

要选择石质坚韧、细腻、易于发墨、不吸水的石砚。若石质过粗，研出来的墨汁就不细腻，墨色变化较少；若石质太细、过于光滑，则不容易发墨。

## 1.4 颜料



我国唐代的绘画以重彩设色为主流，自宋代水墨画盛行以来，绘画更倾向于淡雅、含蓄，色彩的运用逐渐衰退。习画者应该对传统的绘画颜料有所认识，作多面性的发展，或者，与水墨作更佳结合。传统的颜料分为矿物性颜料和植物性颜料两大类。

矿物性颜料是从矿石中提炼出来的，其特点是色彩厚重，覆盖性强，常用的颜料如下。

石绿：通常呈粉末状，使用时须兑胶。可根据细度将石绿分为头绿、二绿、三绿、四绿等，头绿最粗、最绿，后面的依次渐细、渐淡。

石青：性能与用法大致与石绿相同。石青也分头青、二青、三青、四青等几种，头青的颗粒粗，较难染匀，应多染几次。

朱京：又叫辰京，以色彩鲜明呈朱红色为佳，也可制成墨状。朱京不宜与石青、石绿调和和使用。

朱膘：是将朱京研细，兑入清胶水中，浮在上面呈橙色的部分。

赭石：又称土朱，提炼于赤铁矿，呈浅棕色。目前，赭石大多被精制成水溶性的胶块状，无覆盖性。

白粉：可分为铅粉、蛤粉、白垩等数种。蛤粉由海中的文蛤壳加工而成，日久易“返铅”而变黑，用双氧水清洗则可“返白”。白垩(白土粉)在古代壁画中常被用到，历久不变色。

植物性颜料透明、色薄，没有覆盖性。常用的植物性颜料如下。

花青：用蓼蓝或大蓝的叶子制成蓝淀后，再提炼出来的青色颜料。用途相当广，可调藤黄成草绿或嫩绿色。

藤黄：南方热带林中的海藤树，从其树皮凿孔，会流出胶质的黄液，以竹筒承接，干透即可使用。藤黄有毒，不可入口。

胭脂：是用红蓝花、茜草和紫梗这三种植物制成的暗红色颜料。以胭脂作画，长时间后会出现褪色的现象，目前多以西洋红取代这种颜色。





植物性颜料



矿物性颜料

颜料多经研漂或处理后出售，大致可分为已加胶和未加胶两种。已加胶的颜料(如花青、赭石、朱膘等)被制成块状存于小杯中，或被制成小片状，装成一小包。这类颜料可随时蘸水使用，较方便，以“轻胶”者较佳；未加胶的颜料(如石绿、石青、白粉、朱砂等)多呈粉末状，须调和胶水才能使用，使用起来较麻烦。

## 1.5 其他工具

在学习写意国画前，除了要准备上述的基本工具之外，还要准备调色盘、贮水盂、镇纸等工具。



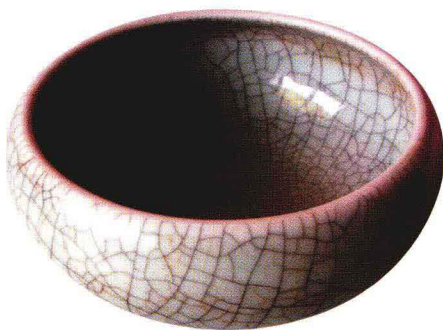
### 1. 调色盘

调色盘以白色的瓷器制品为佳，应准备小碟子数个。储色应用梅花盘及层碟，不同的颜料应该分开储存。



### 2. 镇纸

镇纸，指写字、作画时用以压纸的东西。现今常见的多为长条形，故也称镇尺、压尺。



### 3. 笔洗

笔洗是一种古老的书画用品，是用来盛清水的。清水有两个用途：一是兑入墨里，将墨汁调到合适的程度；二是在书写结束后，用于清洗笔头上的墨，使毛笔容易保存。

# 基本技法

牡丹花富丽、大方、清香宜人，是历代诗人画家经常描写的重要题材，众人称它为『国色天香』、『花王』。牡丹品种繁多，色彩丰富，娇艳动人，深受国人的喜爱，也是中国花鸟画中最常见的表现题材。在画牡丹时要注意将它和芍药区分开，虽然牡丹和芍药在花头的外形上区别不是太明显，但它们的品质有所不同，在叶片的形状上也有区别，画时要将它们不同的特征表现出来。牡丹花品种繁多，写意牡丹的画法也有所不同，如工笔勾染法、小写意画法、兼工带写法和大写意画法等。写意牡丹一种是破色法，一种是积色法。一般先画花头。本章将为读者讲解牡丹的分解技法，用最基本的技法来表现牡丹花。



## 2.1 花头的画法



牡丹花头，因品种不同而有单瓣、重瓣和起楼之分，其色彩也因品种而异，五彩缤纷，十分丰富。初学时，不管是临摹还是写生，都不能只盯着一瓣一叶，而要学会把握整体轮廓，做到“整体着眼，局部入手”，而且要在复杂多变的花形中，找出基本的结构特征，如正面俯视或背面仰视，

花朵的概形近乎圆形；半侧或全侧，则成椭圆形。单瓣似碟形，重瓣则像几个大小不同的碗碟重叠。初学画花头，可用铅笔或木炭条，以辅助线轻轻勾出大致外形，也可安排一下花瓣的大体层数，再用毛笔以色或墨点簇。

### 开放花头

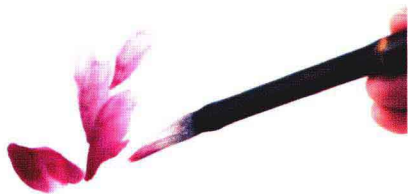
花头花瓣的排列，不宜上下、左右太过于整齐，把花瓣点簇成“田”字形，画面便会不美观，而应将上下层之间花瓣作参差不齐的排列，三个花瓣犹如“品”字结构。



1 先用笔肚调胭脂和白，在笔尖蘸胭脂，用毛笔侧锋画出牡丹的主花瓣。



2 再用笔尖蘸胭脂色，稍作调和后即在画面上点画。传统的点牡丹方法是一笔紧挨一笔，整个花头是由一笔笔由浓到淡的色点组成。



3 绕着主花瓣，画其后侧花瓣，颜色逐渐变淡，让其花头更有层次感、空间感。



4 点缀第一组（或第一层）花瓣时要紧凑，且成弧形排列，切忌一字排开，这样松散而且难以成形。



5 用毛笔侧锋，从左往右或从右向左捻笔，表现第一层外侧的花瓣。绘制外侧的花瓣时以两三层为宜。



6 丰富花瓣的层次，用笔要有节奏，逐步刻画出花瓣外形。



7 趁颜色尚未干时，在花心和花瓣的交接处用毛笔蘸胭脂进行调整。



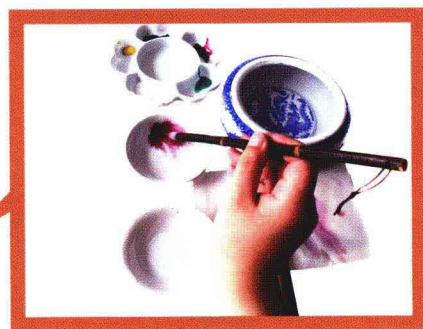
8 笔中的水分要适度，前侧的花瓣要淡于后侧。



9 画外层花瓣，从右往左以捻笔之势画出大花瓣，并在大花瓣的两侧点出一些小花瓣。



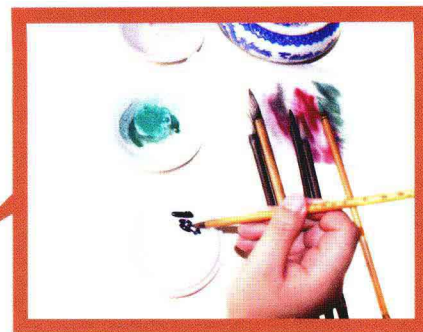
10 待花瓣未干时，用中号羊毫笔调重色，勾画花心瓣尖，在调色盘上调和，使颜色向笔根渗透，再用笔尖蘸胭脂色，稍作调和后即在画面上点画，使花头更有层次感。



11 用毛笔侧锋，起笔要实，落笔要虚，层次分明地画出花瓣。



12 用小号狼毫笔蘸清水调和少量三绿，画花心，蘸浓墨，勾画其花心脉络。



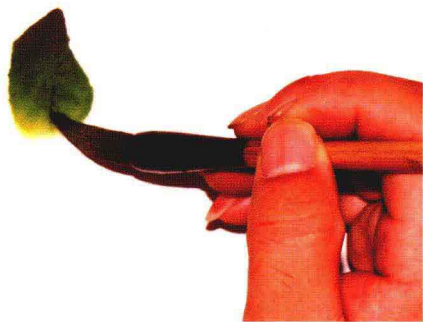
13 用小号狼毫笔蘸清水调和少量藤黄和白粉，尽量调和得粘稠些，点画花蕊。



完成效果

## 花苞

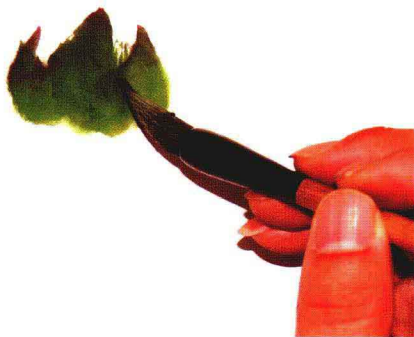
花苞与盛开的牡丹花头用色、用笔和画法大致相同，其特点是花心内层的花瓣要更为紧密，花瓣多层交错，而花苞是刚刚具备花朵的锥形，有数片外层花瓣包裹中心褶皱的花心。花苞较之盛开的花朵，颜色更深更艳，花瓣外形更加饱满。



1 使用中号羊毫笔，笔肚调藤黄，笔尖蘸三绿再蘸少许曙红，用毛笔侧锋，画其主萼片，萼片为下圆上尖。



2 行笔时一般从笔尖向里，要外实内虚，用毛笔中锋，用笔要干脆。



3 花蒂由大萼和复萼两层构成。大萼尾羽花瓣的外层紧贴花瓣，形如扣盅，共三片。



4 用毛笔蘸白粉调匀，再以笔尖蘸取曙红调匀，将曙红调合得重一些，用毛笔中、侧锋，画其萼片下的小叶子。



5 用毛笔调曙红与胭脂，用毛笔中、侧锋，画其花苞。



6 为表现出花蒂承上启下的结构，用毛笔中锋，画其花梗，使观者能够更加明确牡丹的结构。



完成效果









