

审计实务

实战模拟

SHENJI SHIWU SHIZHAN MONI

柳絮·著

 人 民 出 版 社

0(305905)

F239.0
133

审计实务

实战模拟

SHENJI SHIWU SHIZHAN MONI

柳絮·著



F239.0
133



北航

C1667523

责任编辑:郑海燕 沈宪贞

封面设计:艺和天下

责任校对:吕 飞

图书在版编目(CIP)数据

审计实务实战模拟/柳絮 著. —北京:人民出版社,2013.7

ISBN 978-7-01-011629-7

I. ①审… II. ①柳… III. ①审计学-高等学校-教材 IV. ①F239.0

中国版本图书馆 CIP 数据核字(2012)第 317569 号

审计实务实战模拟

SHENJI SHIWU SHIZHAN MONI

柳 絮 著

人民出版社 出版发行

(100706 北京市东城区隆福寺街 99 号)

北京汇林印务有限公司印刷 新华书店经销

2013 年 7 月第 1 版 2013 年 7 月北京第 1 次印刷

开本:787 毫米×1092 毫米 1/16 印张:26.75

字数:568 千字 印数:0,001-5,000 册

ISBN 978-7-01-011629-7 定价:60.00 元

邮购地址 100706 北京市东城区隆福寺街 99 号

人民东方图书销售中心 电话 (010)65250042 65289539

版权所有·侵权必究

凡购买本社图书,如有印制质量问题,我社负责调换。

服务电话:(010)65250042

前 言

随着我国经济的不断发展,人们越来越深刻地认识到经济发展需要的人才也是多样化、多层次的,既需要大批优秀的理论型、研究型人才,也需要大批应用型人才。而审计学科是一门集理论性与技术性于一体的应用型经济管理学科。在实践中除了掌握系统的基础理论、风险理论等知识外,实际操作能力、职业判断能力的培养也不容忽视,因此,理论教学与实践教学并重是审计类专业发展的必然趋势。

广东外语外贸大学和广州铭太信息科技有限公司采用产学研结合的方式,成功开发了面向会计师事务所、企业内部审计部门的现代风险导向审计软件——《E审通》审计软件,在我国审计信息化进程中树立了一个崭新的里程碑,《E审通》审计软件已经在会计师事务所中广泛应用,推动了注册会计师行业信息化发展进程,提高了注册会计师的审计效率和审计质量。《审计实务实战模拟》是作者在主持教育部产学研课题——“E审通风险导向审计软件平台”,结合作者二十多年的审计工作实务及成功主持研发了《E审通》审计软件的基础上完成。

《审计实务实战模拟》是专为高校的审计学、会计学(CPA方向)及计算机审计等专业研制的计算机辅助审计实验教学系统《E审通审计实验室教学系统》配套教材。

具体而言,本书的特点主要体现在以下几个方面:

一是充分吸收中国注册会计师执业准则的相关内容,全面展现风险导向战略系统的审计思路,体现了风险导向审计的思想。

二是正文中穿插了大量的审计流程图表、案例,使审计过程的实务操作简明、形象,使学生通过模拟能迅速掌握审计方法、技术,拓展审计实务能力。

三是本书的系统性、仿真性极强,本书选择某一真实的化工企业生产经营和财务资料为背景,通过设计一套审计流程和审计方法,使学生通过真实模拟全面学习审前阶段、准备阶段、实施阶段到完成阶段的审计工作全过程,通过审计实务实战模拟,缩小了校内审计实务实验与审计实际工作的差距,极大地方便了学生理解和分析被审计单位的经营业绩、审计风险,并运用审计方法和技术处理审计业务,出具审计报告。

本书按照审计的工作步骤,结合《E审通》审计软件的实际操作过程来组织本书的结构,本书共分为十五章:第一章,实验准备;第二章,审计实验基础资料;第三章,系统应用准备;第四章,项目管理;第五章,数据准备;第六章,账务查询及分

析；第七章，审计准备工作；第八章，了解被审单位及其环境；第九章，总体审计策略；第十章，实质性测试；第十一章，控制测试；第十二章，整体分析；第十三章，函证；第十四章，审计抽样；第十五章，业务完成阶段审计工作。

本书在出版过程中得到了广东外语外贸大学和广州铭太信息科技有限公司有关人员的大力支持，在此表示感谢！

经过我们的努力，我希望本书能帮助注册会计师、审计人员和在校学生理解风险导向审计的工作步骤，学习和使用《E审通》审计软件。

目 录

前 言	1
第一章 实验准备	1
第二章 审计实验基础资料	4
第一节 被审计单位基本情况	4
第二节 公司的管理情况	5
第三节 公司的主要会计政策、会计估计	7
第四节 被审计单位的财务信息	10
第五节 被审计单位的其他相关信息	14
第六节 承接业务会计师事务所概况	16
第七节 被审计单位与会计师事务所的业务往来情况	17
第三章 系统应用准备	19
第一节 客户管理	20
第二节 事务所管理	26
第三节 业务设置	32
第四节 专业实验	37
第四章 项目管理	51
第一节 项目的功能模块	51
第二节 建立审计项目	53
第三节 选择项目	56
第五章 数据准备	59
第一节 数据准备简介	59
第二节 E 审通数据采集	60
第三节 数据装载	68
第四节 数据检查	70
第五节 数据校验	74
第六节 专业实验	80

第六章 账务查询及分析	86
第一节 余额表查询	87
第二节 总账查询	93
第三节 明细账	97
第四节 对应凭证查询	101
第五节 大额凭证查询	108
第六节 智能查询	113
第七章 审计准备工作	121
第一节 财务报表审计总体思路	121
第二节 初步业务活动	123
第八章 了解被审单位及其环境	134
第一节 风险评估审计思路	134
第二节 风险评估工作底稿	135
第三节 了解被审计单位及其环境	136
第四节 了解被审计单位内部控制	152
第五节 项目组讨论纪要——风险评估	179
第六节 风险评估结果汇总表	181
第九章 总体审计策略	187
第一节 总体审计策略	188
第二节 重要性水平设置	198
第三节 具体审计计划	202
第十章 实质性测试	206
第一节 实质性测试概述	206
第二节 货币资金实质性测试	213
第三节 应收账款实质性测试	226
第四节 短期借款实质性测试	238
第五节 实收资本实质性测试	241
第六节 营业收入实质性测试	243
第七节 管理费用实质性测试	253
第十一章 控制测试	262
第一节 控制测试的审计思路	262
第二节 控制测试流程图	265
第三节 采购与付款循环	268
第四节 工薪与人事循环	280
第五节 生产与仓储循环	288
第六节 销售与收款循环	297

第七节 筹资与投资循环	307
第八节 固定资产循环	316
第十二章 整体分析	327
第一节 账龄分析	327
第二节 未审报表指标分析	330
第三节 结构趋势分析	331
第四节 科目绝对数分析	332
第十三章 函证	338
第一节 应收账款函证	338
第二节 银行函证	346
第三节 函证回复	352
第四节 替代审计程序	358
第十四章 审计抽样	362
第一节 审计抽样	362
第二节 非统计抽凭	363
第三节 随机抽凭	368
第四节 统计抽样	372
第五节 抽凭结果查询	374
第十五章 业务完成阶段审计工作	377
第一节 调整分录录入	377
第二节 负值重分类	381
第三节 调整分录查询	384
第四节 账项调整分录汇总表	386
第五节 趋势及结构分析表	392
第六节 审计报告	398

第一章 实验准备

学生在掌握了审计原理和计算机辅助审计的基本概念后,就可以按照本书提供的实验进行操作,从而熟练掌握审计实操流程和审计软件的基本操作流程与操作步骤,加深对审计业务的理解和计算机辅助审计的操作,处理好计算机辅助审计条件下的审计工作流程和审计工作底稿的编制,巩固所学的理论知识。

一、总体要求

本书的实验项目是与《审计学》相配套的实践环节,实验采用仿真模拟的企业的案例数据。为了学生全面掌握审计实务,本书仿真模拟了三套企业财务数据,通过计算机审计的应用,将审计流程转化为计算机审计模块操作,比较全面地反映了审计业务的全过程,本审计实验室涵盖了以下几个主要的业务处理模块:

- ☆项目管理
- ☆基础设置
- ☆数据准备
- ☆初步业务活动
- ☆查询分析
- ☆风险评估工作底稿
- ☆审计报告

通过实验,让学生进一步加深对审计流程和计算机辅助审计理论的理解,切实掌握审计工作底稿的编制和 E 审通审计软件的应用,培养学生分析和解决计算机辅助审计运作问题的能力。

二、实验环境

1. 硬件环境

- (1) 数据库: MYSQL V5.0 以上(软件自带)。
- (2) 服务器: 硬件: P II 以上计算机, 128M 以上内存, 100M 以上硬盘自由空间;
操作系统: Windows NT Server 4.0/ Windows 95/98/2000/XP;
IE: 5.0 以上。

- (3) 工作站：硬件：PⅡ以上计算机，128M以上内存，100M以上硬盘自由空间；
操作系统：Windows 95/98/2000/XP；
IE：5.0以上。

2. 软件环境

- (1) 安装操作系统 Windows 98、Windows 2000 或 Windows XP。
(2) 安装审计软件 E 审通 4.0 版。

三、实验内容

章节	实验内容
第一部分 基础设置	实验一 系统应用准备
	实验二 项目管理
	实验三 数据准备
第二部分 审计计划	实验四 审计准备工作
	实验五 了解被审单位及其环境
	实验六 审计计划
第三部分 进一步审计程序	实验七 账务查询及分析
	实验八 控制测试
	实验九 实质性测试
	实验十 函证
	实验十一 调整事项
	实验十二 凭证抽样
第四部分	实验十三 业务完成阶段

四、实验数据

本书配有四套企业模拟账务数据，广东化学工业有限公司 2009 年财务数据、AAA 金属制品有限公司 2002 年财务数据、广东工程材料有限公司 2009 年财务数据、金源国际开发有限公司 2009 年财务数据。其中广东化学工业有限公司 2009 年财务审计作为教课实验数据，其他作为学生的练习数据。

五、实验组织

1. 学生独立完成审计实验，编制审计工作底稿，出具审计报告
2. 分小组撰写审计报告，有利于基础薄弱的学生在不能很好完成实验的情况下，通过小组讨论撰写审计报告，对自己的操作进行对比分析，提高自己的实验能力

六、实验考核办法


1. 学生完成每个独立试验后，生成相应的审计工作底稿，与标准答案相对比，检查实验内容是否完成，实验数据是否正确
2. 学生自行编制二套企业审计工作底稿和出具相应的审计报告
3. 通过检查实验小组的审计报告，确定学生是否掌握了实验步骤，达到了实验要求

七、实验软件及安装^①

安装实验软件的操作步骤如下：

第一，打开计算机电源，启动 Windows 操作系统。

第二，E 审通软件不需要安装，直接解压后，就可以运行。从网站上下载或者从存储设备（硬盘、U 盘、光盘或者移动硬盘）上拷贝，然后执行解压命令，此时会在指定的解压路径上生成一个 E 审通的目录。

第三，在 E 审通目录下直接点击“EAuditSystem. exe”，图标就是 ，即可运行本系统。

^① 本书四套企业模拟财务数据在广州铭太信息科技有限公司网站 <http://www.matech.cn> 下载装入。

第二章 审计实验基础资料

本书使用的案例资料、所配的四套企业模拟账务数据，所涉及的被审单位、事务所、工作人员、企业名称、地址人名和数据等实验业务资料是根据审计实验教学、实训的目的虚构设计，如有雷同，纯属偶然。

第一节 被审计单位基本情况

- 一、单位名称：广东化学工业有限公司
- 二、所属行业：化学材料
- 三、公司注册地址：广州体育东路 116 号
- 四、公司办公地址：广州体育东路 116 号
- 五、邮政编码：510000
- 六、公司互联网网址：<http://www.gdhxgy.cn>
- 七、公司邮箱：gdhugy@gmail.com
- 八、法人代表：罗崇
- 九、企业营业执照号：0209146389
- 十、企业纳税人国税登记号：440108180427002
- 十一、企业法人代码证号：440106290000
- 十二、企业纳税人地税登记号：440108180400000
- 十三、企业注册资金：1003 万元
- 十四、公司经营范围

广东化学工业有限公司属化学工业企业，主要经营范围是化学制剂和化学母料的生产与销售，主要产品有抗氧化剂、抗焦剂、抗静电剂、乳化剂、发泡剂等。主要进行化学材料的加工生产和销售。

十五、公司获得的荣誉

广东化学工业有限公司已发展成为生产氧化剂、抗焦剂、抗静电剂、乳化剂、发泡剂母料等多个化工产品的中型化工企业。公司的产品技术有明显的优势，广东化学工业

有限公司管理水平和运行效率较高，具有知识产权专利产品 10 项，并且通过了 ISO9000 质量体系、GB/T28001 职业健康安全体系及 ISO14001 环境管理体系。广东化学工业有限公司具有丰富的加工化工材料实际经验，与国内同行业的企业相比，广东化学工业有限公司的生产水平居国内前列，目前广东化学工业有限公司化工技术能力不断提高，努力降低成本，提高市场竞争力。

广东化学工业有限公司拥有的“金三角”商标是广东省著名商标。曾获“全国先进企业”、“全国五一劳动奖状”、“国家二级企业”、“全国企业管理优秀奖（金马奖）”、“中国工业技术开发实力百强”等二十多项国家级荣誉。

十六、公司股东及注册资金

股 东	投入资本（元）	所占比例
罗 崇	8,330,000.00	83.5%
陈 辉	1,700,000.00	16.5%
合 计	10,030,000.00	100%

第二节 公司的管理情况

一、公司治理层及管理层关键人员

如表 2-1 所示。

表 2-1 公司治理层及管理层关键人员

姓 名	职 位
董 事 长	罗 崇
总 经 理	陈 辉
总经理办公室主任	冯亚云
生产技术部主任	钟建锋
人事部主任	李长然
财务部主任	王丽芳
供销部主任	李志生
企管部主任	郑 健
财务部主要人员	冯伟清 姜祖文

二、公司组织架构

广东化学工业有限公司设置董事会下的总经理负责制，下设总经理办公室、生产技术部、人事部、账务科、供销科和企管科，其组织架构如图 2-1 所示。

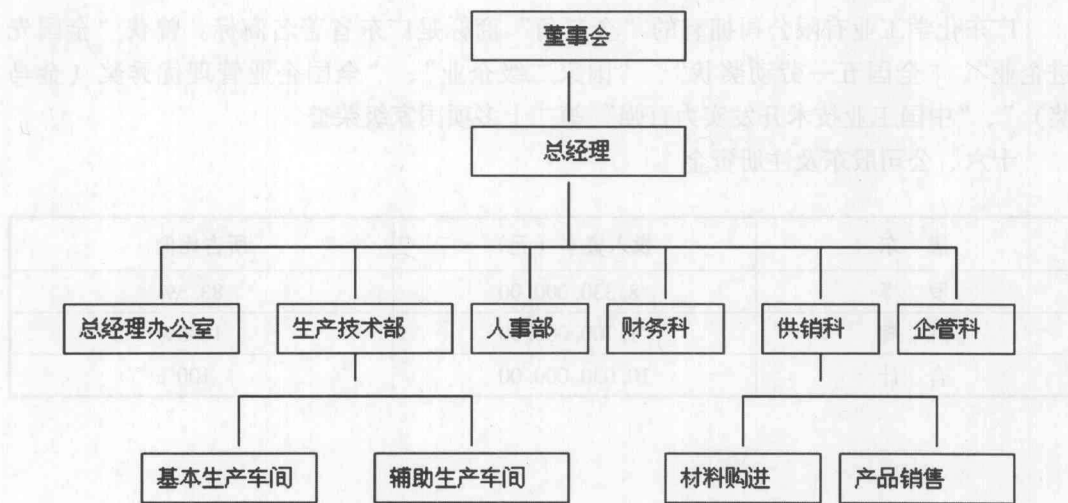


图 2-1 广东化学工业有限公司组织架构图

广东化学工业有限公司未设分公司、子公司，因而不存在汇总及合并财务报表、长期股权投资核算、特殊目的实体核算以及商誉确定及减值测试等情况导致财务报表重大错报的风险。

三、公司治理制度

根据《公司法》、《公司章程》的规定广东化学工业有限公司建立了较为完善的内部控制组织结构，制定了《董事会议事规则》、《监事会议事规则》等，对董事会、监事会和经理层的职责权限、任职条件、议事规则和工作程序作出了明确规定，确保决策、执行和监督相互分离，形成相互制衡的组织架构，保证了董事会、监事会等机构的规范化运作。

四、公司管理制度

为了公司高效、规范运行，广东化学工业有限公司制定了人事管理制度、薪酬福利制度、考勤管理制度、生产管理制度、财务管理制度、采购与付款制度、销售与收款制度等一整套完整的企业内部管理制度。

第三节 公司的主要会计政策、会计估计

一、会计准则

从2008年1月1日开始,该公司执行财政部颁布的企业会计准则(2006)相关规定。本年度编制的财务报表符合企业会计准则的要求,真实、完整地反映了企业的财务状况、经营成果和现金流量等信息。

二、财务报表编制的基础

公司以持续经营为前提,以权责发生制为基础,根据实际发生的交易和事项,按照《企业会计准则——基本准则》和其他各项会计准则规定进行确认和计量。

三、会计年度

公司会计年度自公历1月1日至12月31日止。

四、记账本位币

公司的记账本位币为人民币。

五、计量属性

公司在对会计要素进行计量时一般采用历史成本,当所确定的会计要素金额能够取得、可靠计量,并且符合《企业会计准则——基本准则》和其他各项会计准则的规定时,则公司适度采用重置成本、可变现净值、现值和公允价值计量。

六、外币业务核算

发生外币业务,按交易发生日的即期汇率折合成记账本位币记账,期末,采用期末即期汇率折算,因结算或采用期末即期汇率折算而产生的汇兑差额,记入当期损益。

七、应收款项坏账准备的确认标准与计提方法

1. 应收款项坏账确认标准

- (1) 债务人破产或死亡,以其破产财产或者遗产清偿后仍无法回收的应收款项。
- (2) 债务人逾期三年未履行其偿债义务,且具有明显特征表明无法收回或难以收回、报经董事会批准核销的应收款项。

2. 应收款项坏账损失的核算方法采用备抵法

3. 应收款项坏账准备的计提方法

公司根据以往年度应收款项的实际坏账情况，并结合对主要债务单位的信用评估及其他相关信息的分析情况，确定各账龄段应收款项组合的坏账准备计提比例，如表 2-2 所示。

表 2-2 坏账准备计提比例表

账 龄	应收账款计提比例	其他应收款计提比例
1 年以内（含 1 年）	3%	3%
1—2 年	5%	5%
2—3 年	15%	15%
3—4 年	40%	40%
4—5 年	70%	70%
5 年以上	100%	100%

八、存货核算方法

存货包括原材料、包装物、在产品及自制半成品、库存商品、低值易耗品、发出商品等。

存货取得时按实际成本计价。

存货的发出计价：原材料、库存商品等领用或销售采用加权平均法进行核算；低值易耗品的摊销主要采用五五摊销法。

存货的存盘制度：公司采用永续盘存制。

期末存货计价原则及存货跌价准备确认标准和计提方法。

期末存货按成本与可变现净值孰低原则计价。

公司于期末在对存货进行全面盘点的基础上，对于存货因霉烂变质、全部或部分过时或消费者偏好改变而使市场的需求发生变化，导致存货的市场持续下跌并且在可预见的未来不能回升等原因，预计存货的成本高于其可变现净值，则按单个存货项目多的成本高于其可变现净值的差额计提存货跌价准备，计入当期损益。

公司对直接用于出售的商品存货，其可变现净值按该存货的估计售价减去估计的销售费用和相关税费后的金额确定；对需要经过加工的材料存货，以所生产的产成品的估计售价减去至完工时估计将要发生的成本、估计的销售费用和相关税费后的金额确定；为执行销售合同或者劳务合同而持有的存货，其可变现净值以合同价格为基础计算；企业持有存货的数量多于销售合同订购的数量，超出部分的存货可变现净值以一般销售价格为基础计算。

如果以前减记存货价值的影响因素已经消失，则公司对减记的金额予以恢复，并在原已计提的存货跌价准备的金额内转回，转回的金额计入当期损益。

九、投资性房地产的种类和计量模式

1. 投资性房地产的种类

投资性房地产包括已出租的建筑物和土地使用权，以及持有并准备增值后转让的土地使用权。

2. 投资性房地产的计量模式

公司对投资性房地产采用成本模式计量。

对已出租的建筑物，按其账面价值及房屋建筑的估计使用年限，扣除残值后，采用直线法按月计提折旧。

对已出租的土地使用权，按其账面价值及土地使用权的尚可使用年限，采用直线法按月进行摊销。

3. 投资性房地产减值准备的计提依据

期末按单项资产账面价值大于可收回金额的差额计提投资性房地产减值准备；投资性房地产减值准备一经确认，在以后的会计期间不得转回。

十、固定资产计价和折旧计提的方法

固定资产是指生产商品、提供劳务、出租或经营管理而持有的，使用年限超过一年，单位价值比较高的有形资产。

固定资产以取得时的实际成本入账，并从其达到预定可使用的状态的次月起，采用直线法（年数平均法）提取折旧，如表 2-3 所示。

表 2-3 各类固定资产的折旧年限、残值率、年折旧率表

类别	折旧年限（年）	残值率	年折旧率
房屋及建筑物	20—30	5%	3.17%—4.75%
机器设备	10—14	5%	6.79%—9.50%
电子设备	8—10	5%	9.50%—11.875%
运输设备	8—10	5%	9.50%—11.875%
其他	8—10	5%	9.50%—11.875%

固定资产后续支出的处理原则：公司对符合上述固定资产确认条件的、与固定资产有关更新改造等后续支出，计入固定资产成本，同时将被替换的账面价值扣除；对不符合上述固定资产确认条件的、与固定资产有关的修理费用等后续支出，计入当期损益。

十一、长期待摊费用的摊销方法及摊销年限

长期待摊费用核算已经发生但应由当期及以后各期负担的分摊期限在一年以上