

# 宋画临习

李晓明 编绘

# 花卉

慶元丁巳歲李迪畫



人民美術出版社

李晓明  
编绘

# 宋画临习

# 花卉

人民美术出版社

# 前言

院体工笔花鸟画始于唐代，成熟于五代，鼎盛于两宋。它所反映的广泛的现实生活内容，在古代绘画史上是极为突出的。此后的千余年来，花鸟画领域名家辈出。在美术史上，五代有“黄家富贵（黄筌），徐氏野逸（徐熙）”之说。特别是两宋时期，由于宋徽宗赵佶的提倡与参与，工笔花鸟画盛极一时，成就了“宣和画院”的辉煌时期。继黄筌、徐熙、赵佶之后，著名的画家还有北宋的黄居寀、崔白，南宋的李迪，元代的任仁发、王渊，明代的边景昭、林良、吕纪、陈老莲，清代的任伯年、恽南田等，他们都在中国美术史上描画了浓重的一笔，留下了许多不朽之作。

宋代的花鸟画之所以能够达到鼎盛时期，与宋代的画院制度息息相关，是宋代绘画得以高度发展的重要原因。尤其是北宋末期的徽宗皇帝赵佶，本身就是一位酷爱艺术且具有优秀艺术修养的书画大师，这对推动院体工笔画艺术的发展起到了至关重要的作用。徽宗在位时将画家的地位提升到历史最高点，甚至以画作为科举升官的一种考试方法，并成立翰林书画院，即当时的宫廷画院。宋徽宗曾写到：“孔雀登高，必先举左腿”，体现出他对自然景物的观察入微。他广泛搜集历代文物，令下属编辑《宣和书谱》《宣和画谱》《宣和博古录》等著名美术史书籍，对美术史的研究做出了巨大的贡献。

宋代的宫廷花鸟画家们极为重视对动植物形象情状的观察研究，他们笔下的花果草木，务求生动逼真，合情合理，一丝不苟。其表现精工细丽，设色浓重典雅，造型周密端庄，反映出宋代宫廷贵族的审美特征。

宋代的院体工笔画中，花鸟画占据了绝大多数的篇幅。这当中，既有单纯描绘花卉的作品，如赵昌的《杏花图》、李嵩的《花蓝图》、李迪的《红白芙蓉图》等，也有以禽鸟为主题的传世佳作，如《柳枝黄鸟图》《果熟来禽图》等。还拥有一定数量的幅面较大的全景式构图作品，如李迪的《雪树寒禽图》、赵佶的《芙蓉锦鸡图》等。但是不可否认的是，在两宋的绘画作品中，小品绘画才是其艺术精髓所在。特别是南宋时期，由于政治环境的改变、地理位置的变迁、创作队伍的扩大和人员结构的变化，使得南宋花鸟画从形式风格到表现手法都发生了较大的变化。在形式上，北宋那种波澜壮阔的全景式大开幅的

画面被小巧精致的折枝小品所取代，尺页、扇面成了流行的表现形式；在风格上，由严谨缜密发展成清新雅丽，处处流露出江南地区娟秀雅丽的诗情画意；在题材上，表现范围逐渐缩小，主要以生活中常见的蔬果、鱼虫、蝉蝶、虫雀、家畜为表现对象，趋于小型化和精致化；在表现手法上，技巧越发成熟、精致，画风越发工整、秀丽，没骨法与双勾法并存、水墨和重彩兼施、工整和简约共行，形成了南宋时期特有的形式特征，呈现出百花齐放的局面。在南宋大批花鸟画家家中，卓有建树者比比皆是，如李迪、林椿、李安忠、法常、吴炳、宋纯、毛松等。

对于习画者来说，临摹的目的是为了更好地创作，因此我们在研习前人经典名作的同时也要学习创作的技能。小品画因为绘制时间较短，可以在有限的时间内尝试更多的绘画技巧，所以初期的创作尝试，还是要以小品类绘画为主。

写到这里，也顺带谈谈小品画的绘制特点。与大幅工笔画作品相比，工笔小品画主要具有以下几个方面的特点：

## 一、构图简练，小中见大

工笔小品画的构图大多以折枝构图为主，以描绘物象的局部造型为主。“折枝”，顾名思义就是指蜿蜒曲折的枝条，与根部脱离，与周遭事物环境没什么联系，因此通常没有背景。与全景花鸟画相比，折枝画精炼简洁，类似于特写镜头。大部分的折枝花鸟作品枝条都截取至画幅边缘，仿佛画外还有枝条相连，给人意犹未尽之感。但是，要注意不能画成植物图谱，要注意整体气脉的贯通，要让人能有感知画外、意犹未尽之感，要达到小中见大的效果。

## 二、绘制严谨，设色精细

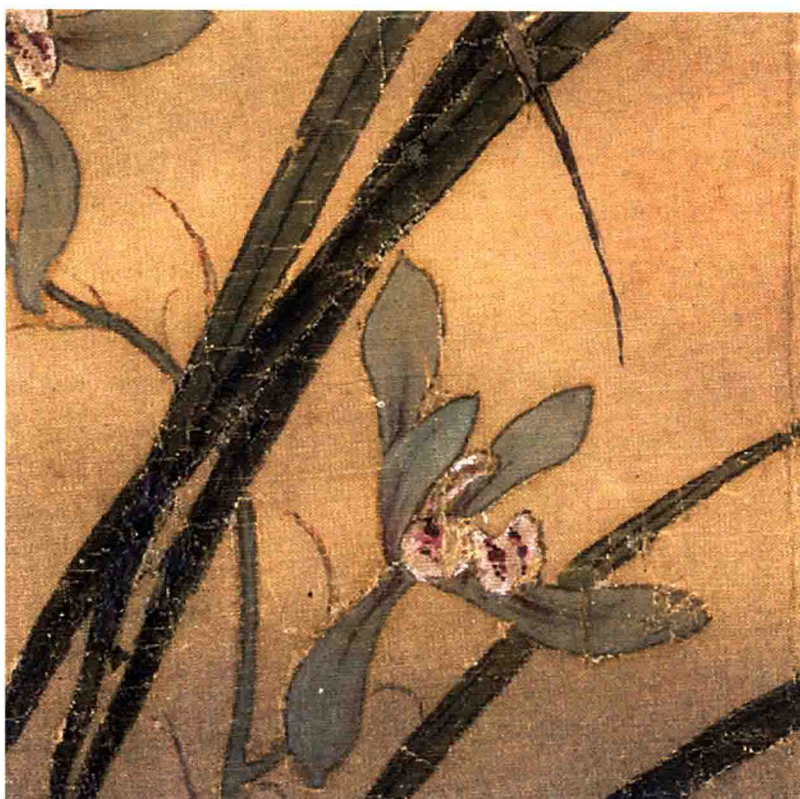
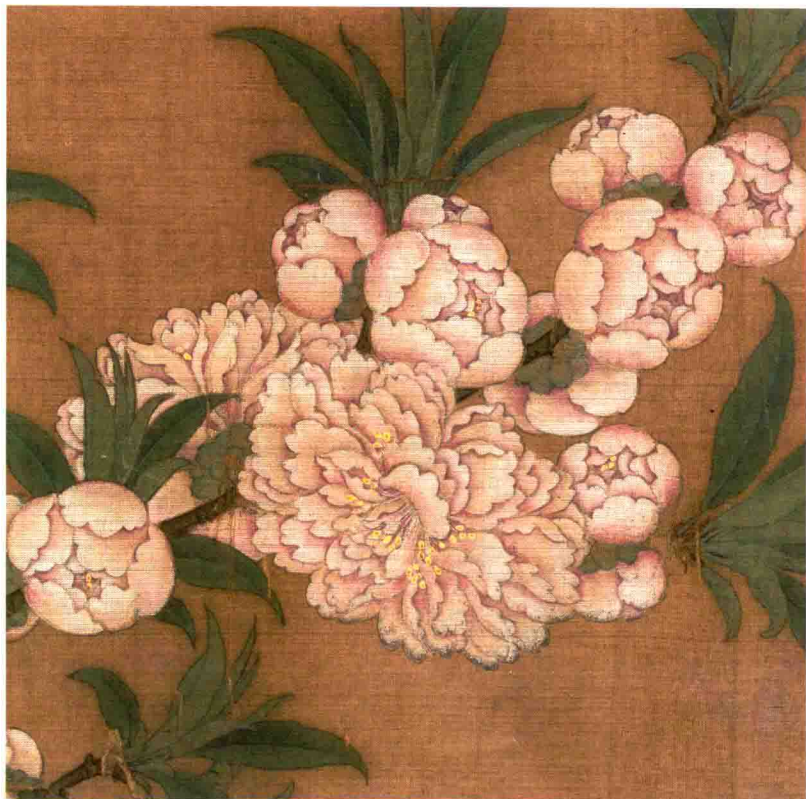
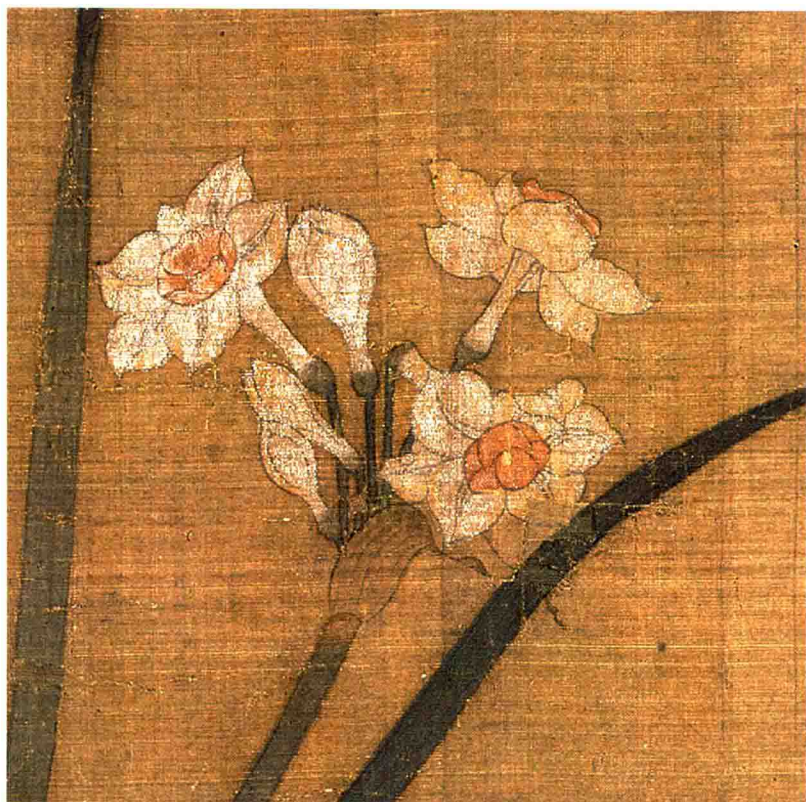
大幅的工笔画作，多是以气势取胜，着眼于画面全局的体现，不在于一叶一花的精雕细琢。而小品绘画虽然也要注意整体的和谐自然，不能让画面显得琐碎，但更多的时候是让观众可以近距离欣赏，如手卷，就是一种用来在案头把玩的绘画作品，所以画面的细节处理就显得尤为重要。比如说，在工笔花鸟的小品绘画中，丝毛、立粉、局部填写、复勾、复勒等细节处理的技巧就显得非常关键。

### 三、动静结合，主次分明

小品画由于尺幅的限制，对于画面的主次位置、动静结合、枝条穿插等一定要苦心经营。它不像当代流行的大幅作品，多一片叶、少一根枝、出现一两处败笔并不影响画面的整体效果，小品绘画中，每一片叶子的翻仰俯合、每一片花瓣的大小留存都得细细推敲。起稿时一定要反复修改，要做到“九朽一罢”，最好能达到“多一笔则堵，少一笔则疏”的理想境界。一幅好的作品，只能有一个中

心，不能散乱。中心多了就会没有中心，显得满幅零乱，使读者眼花缭乱，不知所云。如果以花为中心，那么鸟就是次要的点景，鸟就不能安排在画面中显眼夺目的位置，鸟体也不宜太大，羽色也不宜过于鲜明，必须与花、叶形成强弱相衬的节奏，才不至于喧宾夺主。

本书重点讲解宋代经典工笔花卉小品《白蔷薇图》《出水芙蓉图》《吉祥多子图》《品字牡丹图》《杏花图》《夜合花图》的相关知识及临摹步骤。



## 宋人作品欣赏



水仙图 宋 赵子固 绢本 24.6cm×26cm

赵孟坚，字子固，号彝斋，宋宗室，为太祖十一世孙，浙江湖州人。工诗善文，家富收藏，擅画梅、兰、竹、石，尤精白描水仙。其画多用水墨，用笔劲利流畅，淡墨微染，风格秀雅，深得文人推崇。

此图为绢本作品，构图简洁，设色单纯，意境隽永。在设色技巧上类似同时代其他作品，勾染精细，细节处一丝不苟。图中水仙花盛开，清新可人，叶片四展而不零

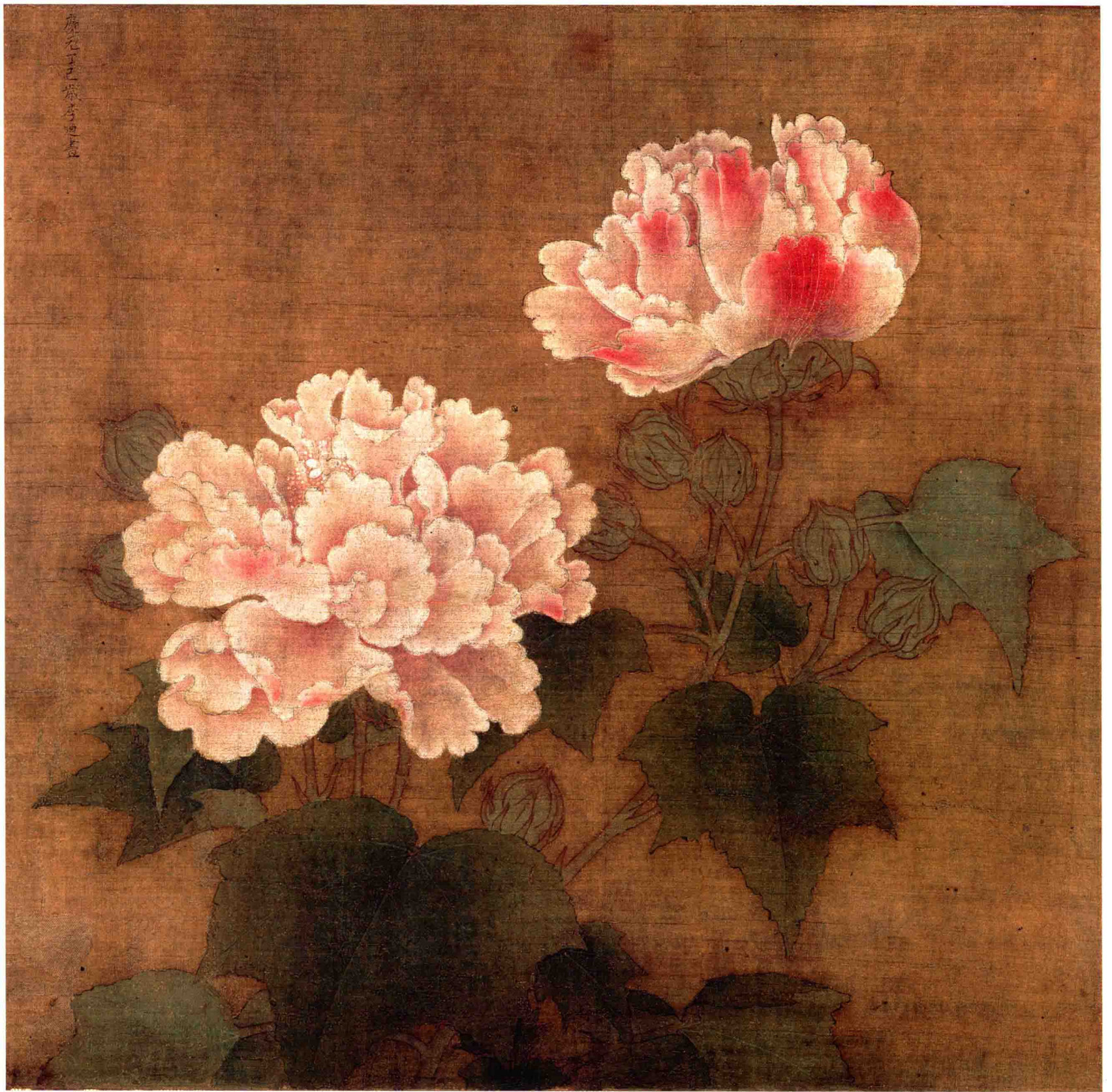
乱，飘逸潇洒。作者用水仙的叶片将画面分割成五部分，每个部分的大小各有不同，各处留白相互呼应，聚散自然。花头处于画面中心偏上的位置，引人注目。花瓣以尖细之笔勾勒轮廓，不着底色，纯以白粉敷染，花房色泽金黄，金盏银盘，以石黄为底，亮处以少许白粉提染，厚重感和立体感很强，而花蕊则以浓粉黄直接点写。整体设色淡雅清逸，着笔简洁而韵味无穷。



白芙蓉图 宋 李迪 绢本 25.6cm × 26.0cm

李迪，生卒年不详。河阳（今河南省孟县）人，北宋宣和时为画院成忠郎，南宋绍兴时复职为画院副使，历事孝宗、光宗、宁宗三朝（1162—1224），活跃于宫廷画院几十年，颇负盛名。作品描绘白芙蓉两支，花头大小相间，摇曳生姿。芙蓉的品种应为醉芙蓉，最初花呈白色，接着会逐渐带有红色。本画的描写极为写实，用笔纤细且

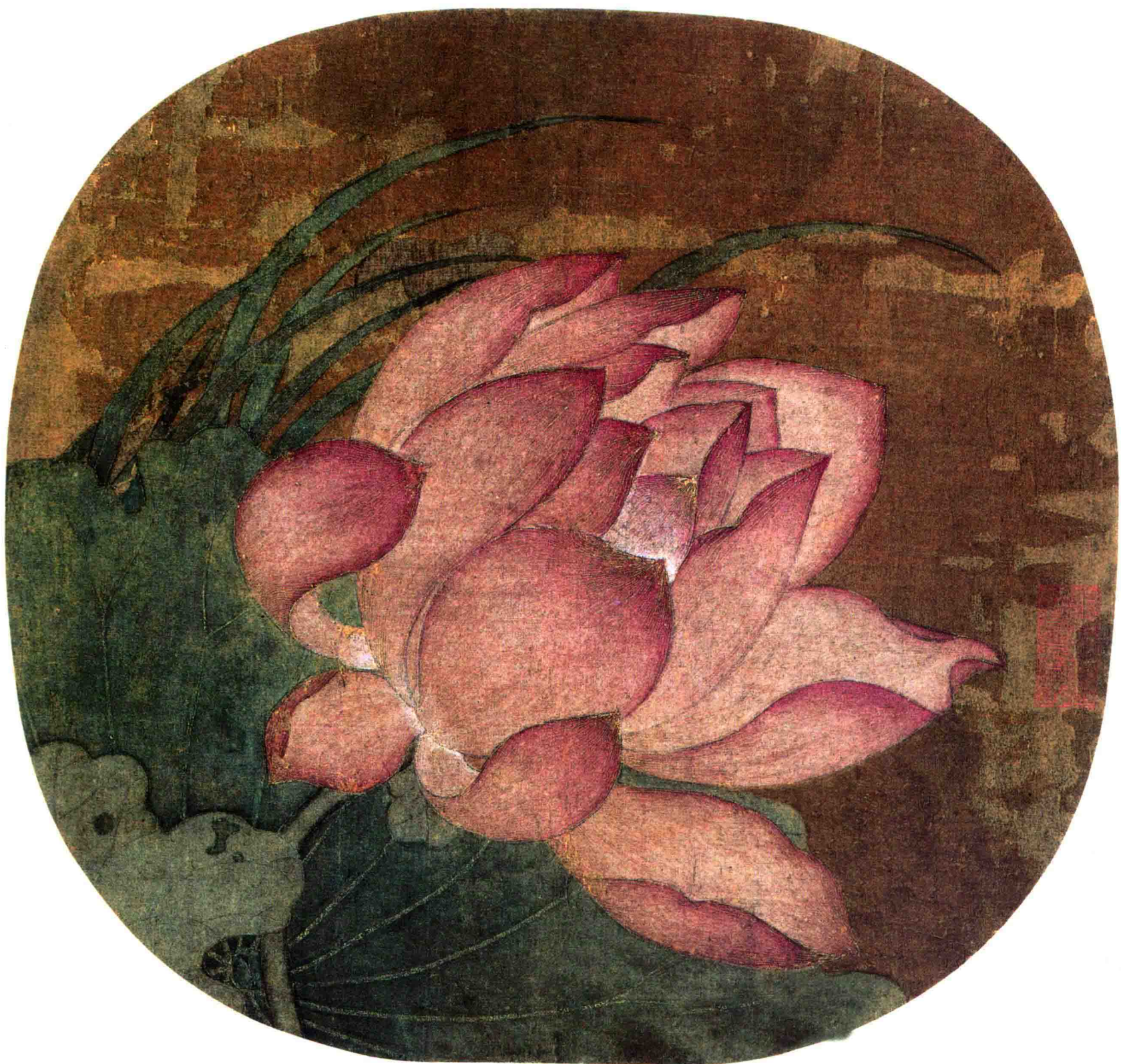
色彩层次变化微妙。善用余白的画面空间也显得自然而静谧。本作品和另一张《红芙蓉图》合为一套，两幅画本来应为各自独立的册页，但为了配合由日本茶道的审美观所诞生的唐绘（在此唐绘指自中国带回日本的绘画）鉴赏习惯，因而被改裱成一对挂轴。



红芙蓉图 宋 李迪 绢本 25.6cm × 26.0cm

红白芙蓉图被认为是南宋院体花鸟画的最高水平之作。画面色彩较厚，晕染采用没骨画的技法，过渡自然，表现出芙蓉花瓣形态及色彩的细微变化。细腻而透明的色彩，体现出富丽、鲜润的特点。线描的技法也细致入微，甚至于叶脉上那种毛茸茸的感觉都表现出来了。线描具有五代黄筌一派风格。两图相比，《红芙蓉图》对花的整

体把握及构图都更好一些。本画为李迪现存作品中的代表作。由于两幅均落款为庆元丁巳岁李迪画，可知为庆元三年（1197）的作品。这两幅画原来是圆明园的秘藏，后来流落海外，现藏于日本东京国立博物馆。2010年曾于上海博物馆展出。



荷花图 宋 佚名 绢本 25.5cm × 25.5cm

宋人院体花卉中，荷花的代表名作应该是我们都熟悉的那张《出水芙蓉图》。同时期的这张《荷花图》与之相比则名声稍弱。本图保存不算完好，画面剥蚀较为严重，可能也是本作影响力稍弱的原因之一。但是，从艺术角度而言，本图的绘制技巧及艺术感染力实不在《出水芙蓉图》之下。此画作构图精致生动，画中的荷花在清风的吹

动下摇曳多姿，花叶倾侧，水草飘动，若有莲香扑鼻而来。荷花花瓣的厚重、肌理和质感也表现得十分到位。花头部分在设色结束后，以泥金勾勒花脉，线条纤细却极其流畅，除了作者具有极高的绘制技巧以外，也体现了宋代书画用具制作的精良。





碧桃图 宋 佚名 绢本 24.8cm × 27cm

此图表现碧桃开放时绚丽多彩的景象，形象真实，设色柔丽。图中绘碧桃两枝，枝上的碧桃花有的吐蕊盛开，有的含苞欲放。花瓣用细笔勾描后多层晕染，富有层次变化和立体感。全图用笔精细，设色淡雅，画虽小，意趣无穷，是南宋写生之妙品。画面无款，画中钤有“于腾”“何荣精赏”二印，并钤鉴藏印“于”“腾”“阿蒙

精赏”三方。图中盛开的碧桃红白相映，枝叶扶疏，娇柔妩媚。虽然画面上仅绘桃花两枝，但它的繁花簇簇、苞蕾盈枝都透露出浓郁的春意。花瓣用多变的细线条勾描后再以白粉或粉红色多层晕染，嫩叶用细红线勾轮廓和叶筋，然后填以花青和汁绿。整幅画赋色淡雅、自然生动，体现出宋代册页画小中见大的风貌。



白茉莉图 宋 佚名 绢本 24cm × 25cm

宋代的作品中，白茉莉图并不是特别引人注目的一张，但是其画面构图及色彩搭配却有着其独有的特色。作品采用典型的对角线构图，主辅动态结构线穿织交叉，前景的主枝斜向左出后再往右上方倾仰，并在主枝的顶端描绘了六朵盛开的茉莉，这样，主体部分大多集中于画面的右边。这时，一根细长的辅枝从右下斜插而出直至左上，其上仅仅描绘了两个花苞，但是因为枝条较长，顶端叶片

色彩也较重，因此又将画面的重心向左方倾斜，与右枝形成均衡的布局，使得整个画面重心稳定，且留白富有变化而均衡，是一张典型的“心理均衡”式传统折枝构图。画中仅有白、绿两种色彩，配以淡墨皴染的花枝，色彩素净雅洁，体现了茉莉花“风流不肯逐春光，削玉团酥素淡妆”的清雅芳姿。



秋葵图 宋 李嵩 绢本 24cm × 26.5cm

《秋葵图》传为李嵩所作，也有考证画面题款为“李大忠”。从画面的设色及构图风格来看，为宋画无疑。花头用线极为细淡，以勾染法为之，接近没骨。图中秋葵枝梗及芽苞的处理手法很有新意，设色并不繁复，纯以用线的浓淡、粗细来确定明暗关系。比如枝梗的阴面线条较粗，花萼用三根有粗细变化并带有节奏感的线条直接勒写，正叶以短碎的细铁线描勾勒，反叶的水线预留及辅脉

勾勒等都一丝不苟。设色以平涂为主。即便不是李嵩真迹，也当为南宋院体画家中的高手所作。



山茶雪霁图 宋 林椿 绢本 24.8cm × 24.8cm

林椿为南宋时期画家，孝宗淳熙年间曾为画院待诏。生卒年不详，浙江钱塘（今浙江杭州）人。绘画师法赵昌，工画花鸟、草虫、果品，设色清淡，笔法精工，设色妍美，善于体现自然的形态，所绘以小品为多，当时被赞为“极写生之妙，莺飞欲起，宛然欲活”。林椿的《山茶雪霁图》，为团扇上的画。这幅小画所表现的物象并不多，虽然仅一枝、数花和几片叶，但极耐看，可以说达到了百看不厌且愈看愈有趣、愈看愈有味的境界，产生了奇妙的艺术效果，显示了作者在画面构思上的匠心独运。这幅描绘山茶在冬雪中盛放的绢本设色扇面，为宋代追求形似与诗意的典型作品。画中三花，一仰一俯一含苞，无论描摹花心积雪、瓣缘凝霜以及霜雪结晶蓬松的样子均极写实。自古色艳莫过于红与绿，画中红绿衬以早降瑞雪的洁白，使画面色彩既艳丽又脱俗。



秋兰绽蕊图 宋 佚名 绢本 25.3cm × 25.8cm

本幅作品无款，为宋代佚名画家所作。鉴藏印钤“明安国玩”“交翠轩印”“仲珪”三方。

图中描绘秋兰数茎，兰叶修长劲挺，兰花吐蕊，清丽雅逸。兰叶用双勾填彩法描绘，笔触粗重劲利，以深绿填彩。花蕊用白粉加淡墨点画，墨色交融。这张作品和宋代同时期的花鸟作品相比，有其独到之处。

首先是构图方面，兰叶的穿插几乎呈九十度，下方的兰叶出处也较为松散，和同时代的折枝构图有很大的不同之处，强调了“画外有画”的高远意境。

其次是背景的烘染，在宋代的院体花鸟尤其是小品绘画中，除了山水及全景式大幅作品以外，有背景烘染的作品并不多见，加强了画面的深远表现。

最后在线条的运用方面，宋代的作品，大多是以勾染法为之，用线也以婉转流畅为主，取灵动之意。而本幅作品，兰叶用线劲挺方直，线条拙笨，力透纸背，兰花用线虽以柔美为主，笔力上也不失遒劲，有别于同时代的其它作品。

李嵩为宋宫廷画院画家，其画多以现实生活为题材，作风写实，技术全面，其画作精丽严谨而不繁缛板滞。他的代表作《花篮图》的构图、造型、意境等方面在宋画中虽然不是最经典的一张，但是其作品设色的精细、局部细节的处理在宋人小品中也堪为首屈一指。尤其是花篮细部的刻画、各种花卉造型的变化、叶子绿色深浅不同的搭配等，都是令人叹为观止的。如此繁复的用色和造型在整体上看来仍然如此和谐，不得不令人对宋人的艺术技巧叹服。本作品藏于北京故宫博物院。



花篮图 宋 李嵩 绢本 19.1cm × 26.5cm

李嵩（1166—1243），宋钱塘（今杭州）人。出身贫寒，年少时曾以木工为业，后被宫廷画家李从训收为养子，承授画技，终成一代名家。作为宋光宗、宋宁宗、宋理宗三朝画院待诏，时人尊之为“三朝老画师”。该画为典型的宋代院体画，是工笔重彩画中的佳作。藤篮中盛山茶、水仙、绿萼梅、瑞香和丁香等花卉，水灵、鲜嫩、娇艳，就像才离枝头，似乎可以嗅到它的香味。画面色彩丰富，鲜明而不浮动。用笔工整稳健，所有描绘对象均以较浓之墨笔勾出轮廓线，各种深浅变化、正反向背皆表现得清晰明了，一派欣欣向荣的景象。



花篮图 宋 李嵩 绢本 26.1cm × 26.3cm

# 宋画临习



白蔷薇图 宋 马远 绢本 26.2cm×25.8cm

白蔷薇图为宋代画家马远所作，此作品工致精细，完全体现了宋画精密不苟、刻意求真的写实特色。花的主枝由右下方向左上方斜向伸展，枝干劲挺，五朵盛开的白蔷薇分布于主枝两侧，偃仰扶疏、顾盼生情，平衡了整个画面。花朵造型精准，设色明丽，笔法秀朗。整幅画面虽不复杂，但在主宾、错落、疏密的巧妙安排下，生机满纸，既有枝干斜向生长的动态美，又有花团锦簇的静态美。双勾枝干的用笔，犹如其山水画中的树木枝干用笔一样厚重

有力，再填以凝重的赭色于其中，使枝干显得劲健、古秀，配上敷染得当、刻画精细的绿叶和曼妙多姿的花朵，真让人有隔于载能嗅其香之感。



### 临摹步骤一：

本作原本为宋代马远所作，画中的白蔷薇花朵硕大，枝叶繁茂，光彩夺目。画家以细笔勾出花形，用白粉晕染花瓣，以深浅汁绿涂染枝叶，笔法严谨，一丝不苟，画风清丽活泼，颇具生气，代表了南宋院体花鸟画的典型风貌。勾线时花头用线细淡，老干用线粗重且顿挫明显。蔷薇叶子造型简单，叶子用线基本以铁线描为主。



### 临摹步骤二：

用大号底纹笔饱蘸淡土黄色（藤黄加少许朱磬，再加微量墨）通刷背景，干后花头平涂淡白粉，正叶平涂草绿（藤黄加花青），反叶平涂汁绿色（酞青蓝加藤黄，加少许朱磬），老干平涂淡墨。





**临摹步骤三：**

花头用淡中黄色（藤黄加入少许朱磬）分染，正叶用花青分染，反叶用淡老绿色（草绿加少许胭脂）分染，老干用淡墨顺枝干两边往中间分染。