

文化建筑理论与实践系列

文化营造

世界当代大学建筑设计

UNIVERSITY

ARCHITECTURE

伊峻慷 编著

江苏人民出版社

文化建筑理论与实践系列

UNIVERSITY ARCHITECTURE

文化营造 世界当代大学建筑设计

伊峻慷 编著

江苏人民出版社

图书在版编目 (C I P) 数据

文化营造 : 世界当代大学建筑设计 : 汉英对照 /
伊峻慷编著. — 南京 : 江苏人民出版社, 2013. 7

(文化建筑理论与实践系列)

ISBN 978-7-214-08424-8

I. ①文… II. ①伊… III. ①高等学校—建筑设计—
世界—现代—画册 IV. ①TU244.3-64

中国版本图书馆CIP数据核字(2012)第143522号

文化营造 世界当代大学建筑设计

伊峻慷 编著

策划编辑: 郑亚男 王广福

责任编辑: 刘 焱

特约编辑: 田 静 宋 薇 向 斌

翻 译: 田 静 徐 萌

美术编辑: 周 宇

责任监印: 安子宁

出版发行: 凤凰出版传媒股份有限公司

江苏人民出版社

天津凤凰空间文化传媒有限公司

销售电话: 022-87893668

网 址: <http://www.ifengspace.cn>

经 销: 全国新华书店

印 刷: 深圳当纳利印刷有限公司

开 本: 965 mm×1270 mm 1/16

印 张: 19.5

字 数: 156千字

版 次: 2013年7月第1版

印 次: 2013年7月第1次印刷

书 号: ISBN 978-7-214-08424-8

定 价: 288.00元 (USD 56.00)

(本书若有印装质量问题, 请向销售部调换)

INTRODUCTION 序 言



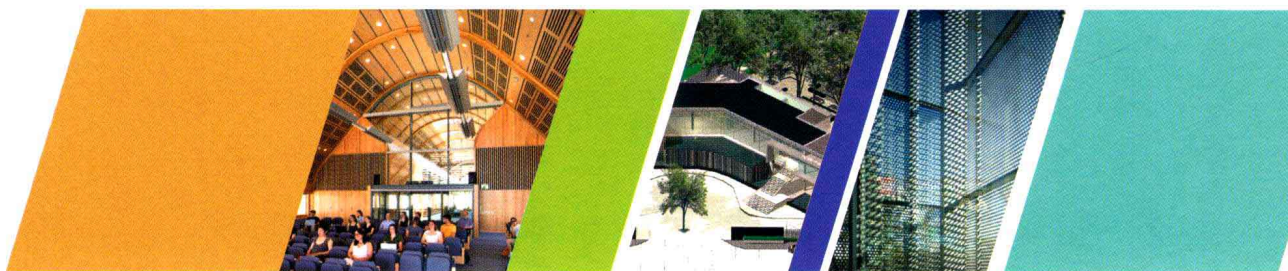
伊峻慷

中艺建筑设计研究院
中艺建筑装饰有限公司
中央美术学院
中国建筑装饰协会
北京建筑装饰协会
北京建筑装饰协会设计委员会

高级工程师

常务副院长
总工程师
客座教授
资深室内建筑师
资深建筑装饰设计师
副会长

UNIVERSITY ARCHITECTURE



大学是人类最纯净的精神家园，它们除了都有“象牙塔”的美誉之外，每所大学还有各自所代表的建筑景观，被人们津津乐道，被学子们向往留恋。像剑桥的国王礼拜堂，麻省理工的“无尽长廊”，北大“一塔湖图”的博雅塔，清华的二校门……那些耳熟能详的建筑之所以能被推崇为标志，是因为它们是历史的、积极的、诗意的，是校园的精神凝聚所在。

时至今日，我国大学建设正进入一个高速发展的时期。大学不再是一个单纯培养人才的教育基地，而是随着不断提高的信息化、不断强调的学习型社会特征以及终生化、长期化的人类学习趋向，而变成了一个在城市和社会中扮演越来越重要角色的综合公共体。在与城市和社会的互动中，大学需要不断完善学科架构，补充适时的建筑、设施和设备来适应快速的发展。《文化营造——世界当代大学建筑设计》即是在这样一个大背景下，及时收录了40余个当代最新最优秀的大学建筑成果。

这些项目比照“人体的结构”分章，将交流中心比作“脸面”，将纪念馆比作“心脏”，认为图书馆等同于“大脑”，研究所等同于“神经”，综合教学楼作为“躯干”与“四肢”，学生公寓与食堂相当于“肠胃”。书后还附有我国大学面积定额和设计规范，更为建筑从业者提供了有效、准确的参考。

此书认同“功能决定形式”的同时，还展示了“精神决定特质”的建筑设计思路。如国际管理学院矛盾共生的体块处理，汽车学院的机械氛围与绿色追求，诗歌学院浪漫静谧、惜字如金的设计语言，网络学院排山倒海般的人造数字立面，教师基地阳光与庇护的空间穿插，人文学院多元互动与开放博纳的流通空间，理工学院的理性与内敛的空间与立面。如何将每个校园的精神特质凝聚到建筑中，是本书的另一个看点。

Universities and colleges are the purest spiritual homes for human beings. In addition to the common characteristics of being ivory tower, they also have their representative architectural landscapes that people take delight in talking about and the students yearn for. The King's College Chapel at Cambridge University, the Infinite Corridor at Massachusetts Institute of Technology, the Boya Tower at Peking University, the Second Gate of Tsinghua University... The reason why these architectures people often hear and well remember are regarded as symbols is that they are historic, positive and poetic places where the spirits of the campus gather.

At the present time, China's university construction is entering a high-speed development period. Universities and colleges are not merely education bases for talents training. With the constant development of informationisation, the learning-based society and the life-long learning trends, they have already become the public complexes which play a more and more important role in the society. In the reaction with cities and the society, universities and colleges need to constantly improve their disciplinary framework and timely supplement their architectures, facilities and equipments to adapt to the rapid development. The book *University Architecture*, which includes more than 40 latest and most excellent contemporary university buildings, is born just against this background.

These projects are divided into several chapters in the light of the "body structure", comparing exchange centre to "face", memorial hall to "heart", library to "brain", research institute to "nerves", comprehensive building to "body" and "four limbs", student dormitory and dining hall to "intestines and stomach". At the end of the book, there is *Code for University Campus Plan* (Excerpt) in China. These serious information and data provide effective and accurate reference for architectural practitioners.

This book acknowledges the idea of "form follows function" while presents the design concept of "peculiarity follows spirit", for instance, the contradictory massing arrangement of International Management Institute; the mechanical atmosphere and the green pursuit of Automotive Centre of Excellence; the romance, serenity of Poetry Centre; the overwhelming artificial digital façades of On-Line Training Centre; the spatial alternation between the sunshine and shades of Teacher Education School; the multi-interaction and the open circulation space of Arts University; the rational, restrained spaces and façades of Science University. How the spirit of each university finds its expression in architecture is one of the highlights of this book.

008 / TRAINING AND COMMUNICATION CENTRE

培训中心与交流中心

010 / HEDLEY BULL CENTRE, AUSTRALIAN NATIONAL UNIVERSITY

澳大利亚 国立大学赫德利·布尔中心

018 / AUTOMOTIVE CENTRE OF EXCELLENCE, KANGAN BATMAN INSTITUTE OF TAFE

澳大利亚 堪干白特曼高等技术学院卓越汽车中心

024 / POETRY CENTRE, UNIVERSITY OF ARIZONA 美国 亚利桑那大学诗歌中心

030 / ON-LINE TRAINING CENTRE, VICTORIA UNIVERSITY 澳大利亚 维多利亚大学网络培训中心

036 / HOWARD CENTRE, PAICHAJ UNIVERSITY 韩国 培才大学霍华德中心

044 / ADMISSION AND INFORMATION CENTRE, BANGKOK UNIVERSITY

泰国 曼谷大学招生与信息中心

052 / MEMORIAL HALL AND LIBRARY 纪念馆与图书馆

054 / APPENZELLER MEMORIAL HALL, PAICHAJ UNIVERSITY 韩国 培材大学阿彭策纪念馆

062 / MT SION LIBRARY, NUDGEJ JUNIOR COLLEGE 澳大利亚 纳吉专科学校锡安山图书馆

068 / RESEARCH INSTITUTE 研究所

070 / JOHN CURTIN SCHOOL OF MEDICAL RESEARCH STAGE 1, THE AUSTRALIAN NATIONAL UNIVERSITY

澳大利亚 国立大学约翰柯廷学校

078 / **SCHOOL OF MEDICINE AND MENZIES RESEARCH INSTITUTE, UNIVERSITY OF TASMANIA**

澳大利亚 塔斯马尼亚大学医学院与孟席斯研究所

086 / **VAN LEEUWENHOEK LABORATORY** 荷兰 凡列文虎克纳米技术实验室

092 / **SCHOOL OF ART & ART HISTORY, UNIVERSITY OF IOWA**

美国 爱荷华大学艺术与艺术史研究院

100 / **SCIENTIFIC-TECHNOLOGICAL CENTRE, LA RIOJA UNIVERSITY**

西班牙 拉里奥哈大学科技中心

106 / **STUDENT DORMITORY AND DINING HALL**

学生公寓与食堂

108 / **CANTEEN AND RESTAURANT, UNIVERSITY OF COIMBRA** 葡萄牙 科英布拉大学餐厅

114 / **STUDENT HOUSING, THE TECHNICAL UNIVERSITY OF DELFT**

荷兰 代尔夫特工业大学学生公寓

122 / **STUDENT HOUSING NOVOLI** 意大利 佛罗伦萨的诺沃利学生公寓

130 / **UNIVERSITY HOUSING, GANDÍA** 西班牙 甘迪亚某大学宿舍

138 / **COMPREHENSIVE BUILDING** 综合教学楼

140 / **MUSIC THEATRE, UNIVERSITY OF MUSIC AND PERFORMING ARTS GRAZ**

奥地利 格拉兹音乐和表演艺术大学MUMUTH音乐剧院

148 / **DANUBE UNIVERSITY KREMS** 奥地利 多瑙河克雷姆斯大学

158 / ARTEVELDEHOGE SCHOOL CAMPUS KANTIENBERG GHENT 比利时 根特国有专业学校

168 / COPENHAGEN BUSINESS SCHOOL 丹麦 哥本哈根商学院

174 / IT UNIVERSITY OF COPENHAGEN 丹麦 哥本哈根信息技术大学

182 / BUSINESS COLLEGE SØNDERBORG, EXTENSION 丹麦 瑟恩德堡商学院扩建

188 / VITUS BERING INNOVATION PARK 丹麦 威图斯·白令大学创新园

198 / STERREN COLLEGE 荷兰 斯泰伦大学

206 / USJ CAMPUS DE L'INNOVATION ET DU SPORT 黎巴嫩 圣约瑟大学体育学院

214 / KROON HALL, YALE UNIVERSITY 美国 耶鲁大学克鲁恩楼

220 / DEPARTMENT OF PHILOSOPHY, NEW YORK UNIVERSITY 美国 纽约大学哲学系大楼

230 / PUBLIC LIBRARY AND MUSIC SCHOOL 西班牙 韦尔瓦公立图书馆和音乐学校

236 / INTERNATIONAL MANAGEMENT INSTITUTE 印度 加尔各答国际管理学院

242 / *DENTAL COLLEGE, JAMIA MILIA ISLAMIA UNIVERSITY*

印度 国立伊斯兰大学牙科学院

246 / *STOKE NEWINGTON SCHOOL AND SIXTH FORM* 英国 斯托克纽因顿学校

250 / *CEIBS BUSINESS SCHOOL* 中国 中欧国际工商学院

258 / *NEW BUILDING FOR FACULTY ECONOMIC AND MANAGEMENT, HAN UNIVERSITY*

荷兰 汉恩大学经济与管理系新教学楼

264 / **CAMPUS + BUILDING** 校园 + 建筑

266 / *TEACHER EDUCATION SCHOOL, THE UNIVERSITY OF BASQUE COUNTRY*

西班牙 巴斯克大学教师培训学院

270 / *WARRAMBOOL CAMPUS – STAGE 3, SOUTH WEST INSTITUTE OF TAFE*

澳大利亚 西南技术与继续教育学院 (TAFE) 瓦南布尔校区三期工程

276 / *CENTRAL SAINT MARTINS COLLEGE OF ARTS AND DESIGN, UNIVERSITY OF THE ARTS LONDON*

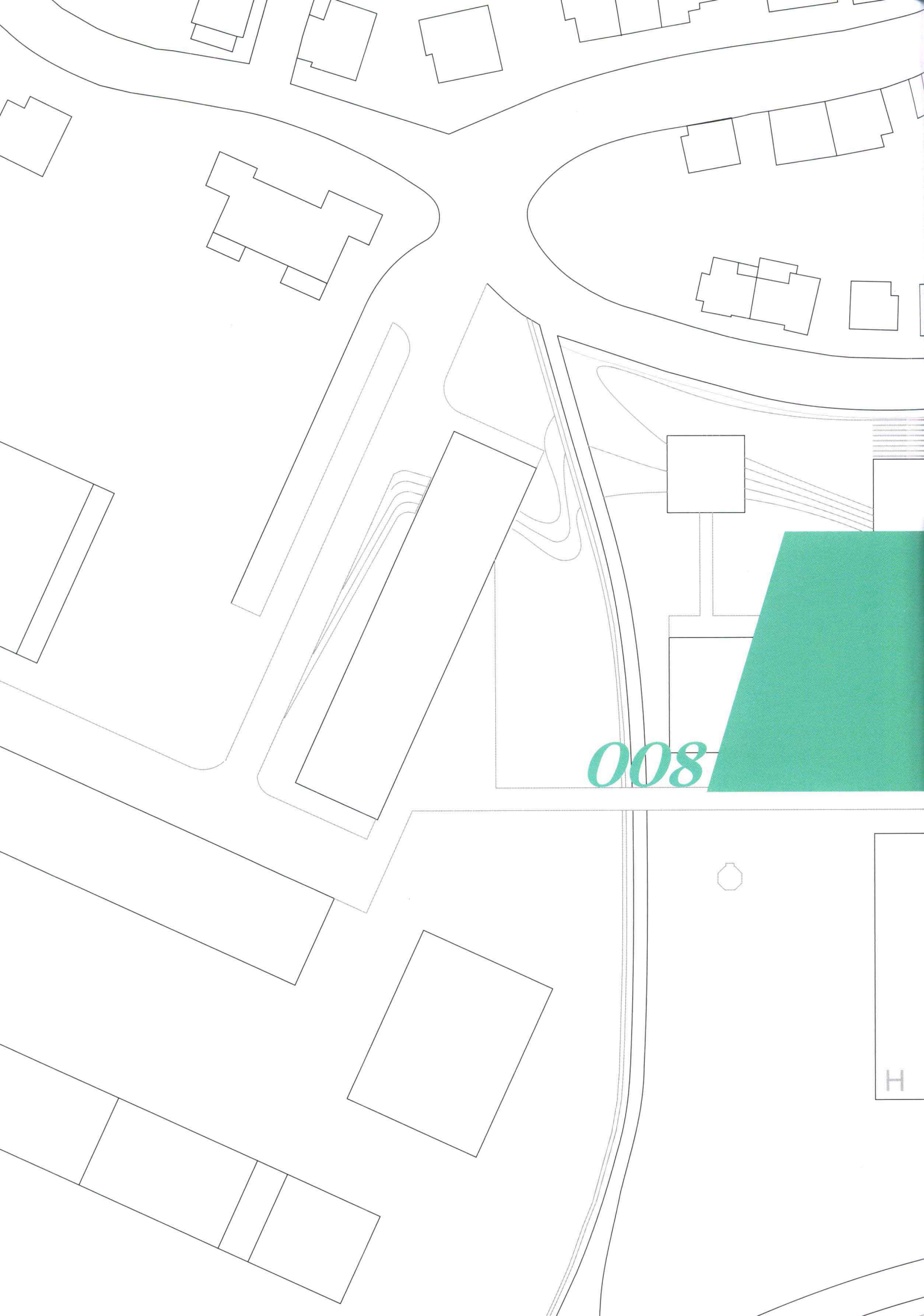
英国 伦敦艺术大学中央圣马丁艺术与设计学院新校园

286 / *ØSTFOLD UNIVERSITY COLLEGE* 挪威 奥斯特福德大学学院

294 / *TELEFÓNICA CORPORATE UNIVERSITY IN PARC DE BELLOH* 西班牙 电信公司大学

302 / **CODE FOR UNIVERSITY CAMPUS PLAN (EXCERPT)**

大学校园规划设计规范 (节选)



008

H

培训中心与交流中心

TRAINING AND COMMUNICATION CENTRE



UNIVERSITY ARCHITECTURE

大学不再是一个单纯培养人才的教育基地，而是随着不断提高的信息化、不断强调的学习型社会特征以及终生化、长期化的人类学习趋向，而变成了一个在城市和社会中扮演越来越重要的角色的综合公共体。因此，培训中心和学术交流中心由于其本身独特的使用性质，同时面向校外和校内使用者的公共性，逐渐成为校园的门面。

University is no longer a simple educational base for training, with ever-updating information technology, emphasis on learning society, and lifetime study trend, university has become a public complex which plays an increasingly important role in city and society today. Therefore, training centre and academic exchange centre have gradually become the "face" of the university because of their unique characteristics and public uses.

HEDLEY BULL CENTRE, AUSTRALIAN NATIONAL UNIVERSITY

澳大利亚 国立大学赫德利·布尔中心

项目设计: Lyons

地点: 澳大利亚, 首都地区, 堪培拉

项目管理: Contract Control

面积: 4 915 m²

竣工时间: 2007年

摄影: Trevor Mein & Dianna Snape

Architects: Lyons

Location: Canberra, Australian Capital Territory, Australia

Project Manager: Contract Control

Project Area: 4,915 m²

Completion Year: 2007

Photographs: Trevor Mein & Dianna Snape



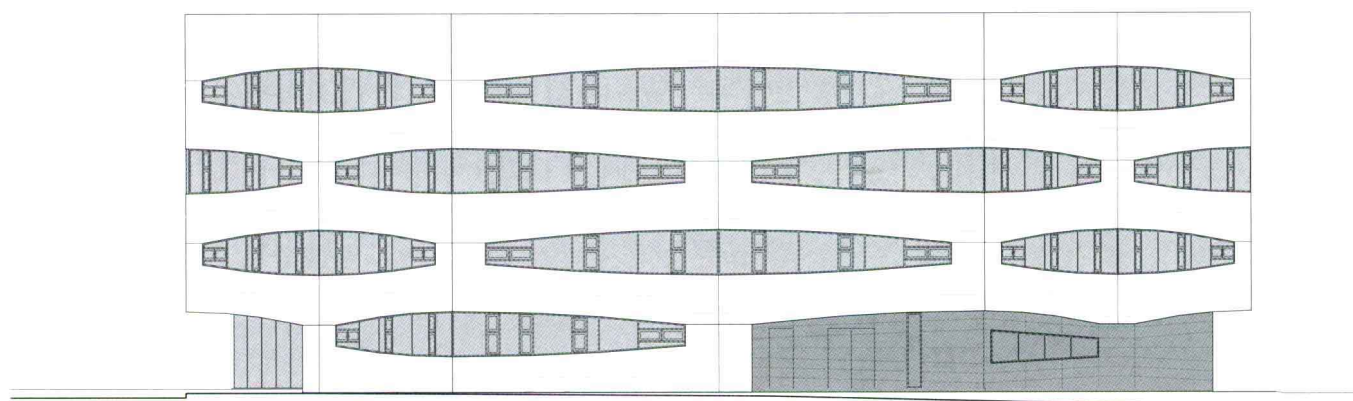
总平面图 SITE PLAN

赫德利·布尔中心位于澳大利亚国立大学的一个主入口处。这座新建的大楼将3个分立的以国际关系和比较政治学为专业的学院合为一个新的整体。

建筑内部的上层采用了连续的环状平面，颠覆了传统学院建筑的范式，使走廊不再有末端。用于思考性工作的办公室沿建筑的外缘排布，而一些气氛更为活跃的单元则围绕着重庭空间而设。活跃的功能区和楼梯向中庭伸突，加强了社群感和交流感。

主要的公共空间位于一楼，使教学场所和城市空间具有连贯性。

从外部来看，建筑就像一个圆雕物体，而拐角的设计又使建筑呈现了六边形。建筑立面上开有狭长的凹槽，丰富了单调的墙面，削减了建筑的巨物感。这种矛盾的设计是一种尝试，化解了看似整体如一的设计理念与复杂乏味的建筑实体协调一致的难题，这不管是对建筑师还是对国际关系专业的学生来说都是一个挑战。



立面图 FAÇADE

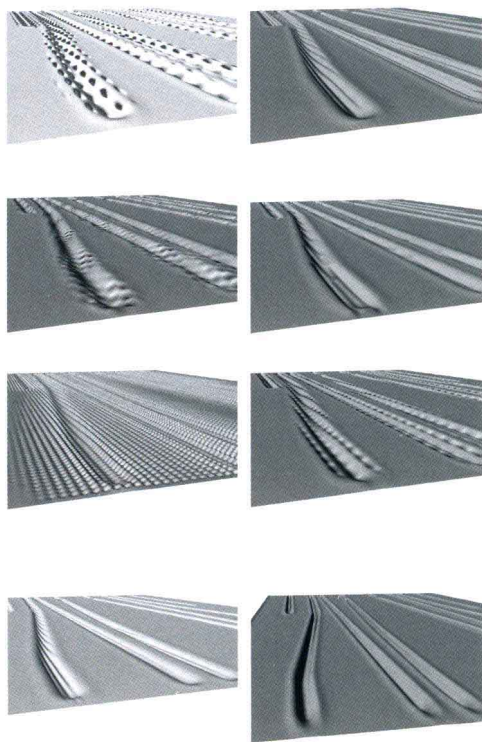
Located at one of the principal gateways to the Australian National University's campus this new building brings together three previously separate schools specialising in international relations and comparative politics into a new purpose designed facility.

Internally a continuous loop plan on the upper levels subverts the conventional 'institutional' paradigm of dead ended corridor buildings. Offices requiring reflective work are located around the perimeter while the more active programmes are positioned around the central atrium space. Stairs and active programmes project out into the central space reinforcing a sense of community and exchange.

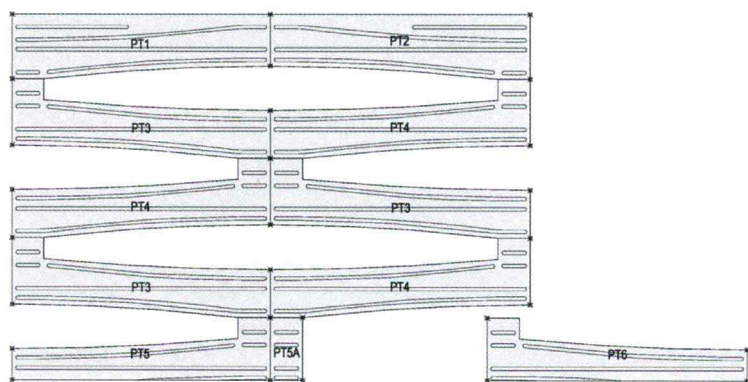
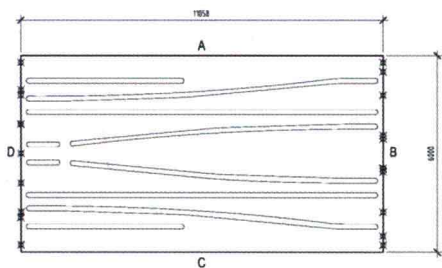
The main public spaces are all located on the ground floor, extending the existing continuum of teaching facilities and urban places across the campus.

Externally the building is expressed as an object in the round and marks the corner with a strong hexagonal elevation and form. At a finer scale elongated grooves are cut into the façade distorting the planar nature of the walls and deflating the heroic nature of the building. This contradiction between the heroic and distorted is an attempt to represent the difficulties in reconciling a seemingly pure encompassing idea with the complexities and prosaic realities of the building, a challenge both for architects and students of international / relations.

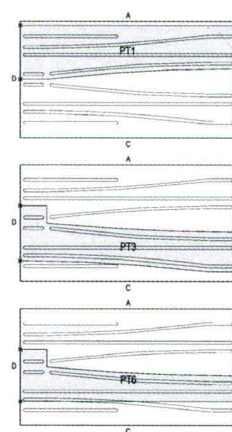




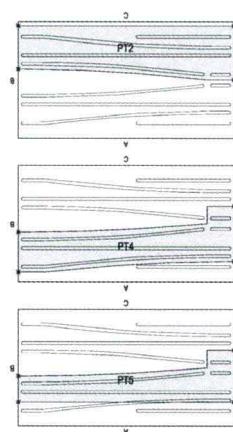
浮雕 EMBOSSING



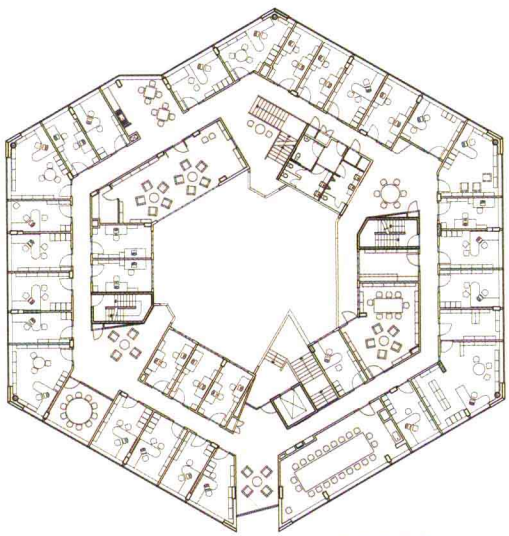
选择装配图 OPTION-ASSEMBLY DRAWING



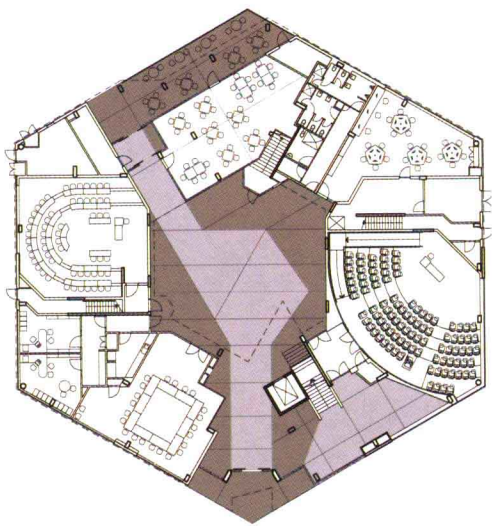
装配1 ASSEMBLY1



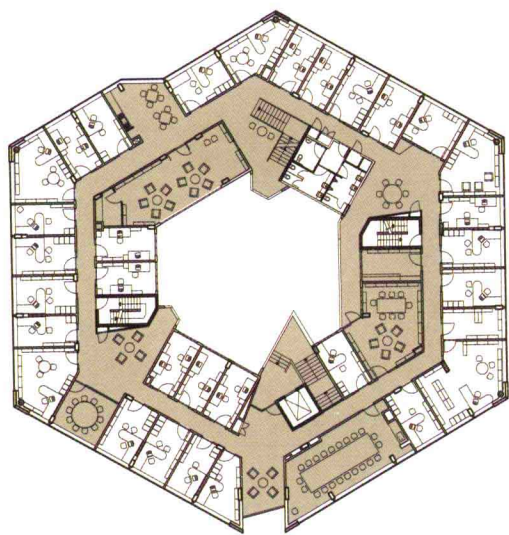
装配2 ASSEMBLY2



平面图 FLOOR PLAN



赫德利·布尔 底层平面图 HEDLEY BULL GROUND FLOOR PLAN



赫德利·布尔 平面图 HEDLEY BULL FLOOR PLAN

