

COLORS

BIJIANSHANG DE SECAI

# 笔尖上的色彩

笔尖上的视觉盛宴 最经典的调色再现

张承国·主编 陈晓达·著

# 调色大法

CMS | 湖南美术出版社



### 作者简介

陈晓达，河北保定人，毕业于中央美术学院油画系，毕业后开始从事考前美术教育工作，现为北京创世纪画室色彩主教。并多次赴中国美院进行学术交流，从而形成一种自己独特的绘画方法和教学经验。并于2011年出版央美有约—《色彩静物》，2012年出版高端访谈——《色彩魔法师》



### 图书在版编目(CIP)数据

调色大法 / 张承国主编. — 长沙 : 湖南美术出版社, 2012.10  
(笔尖上的色彩)  
ISBN 978-7-5356-5755-8

I. ①笔... II. ①张... III. ①水粉画—绘画技法—高等学校—入学考试—自学参考资料 IV. ①J215

中国版本图书馆CIP数据核字(2012)第237184号

### 笔尖上的色彩——调色大法

出版人：李小山  
编 著：陈晓达  
责任编辑：赵燕军  
装帧设计：洋 洋  
出版发行：湖南美术出版社(长沙市东二环一段622号)  
经 销：湖南省新华书店  
制 版：重庆市金雅迪彩色印刷有限公司  
印 刷：重庆市金雅迪彩色印刷有限公司  
开 本：889mm×1194mm 1/8  
印 张：6  
字 数：30千  
版 次：2012年10月第1版  
印 次：2012年10月第1次印刷  
书 号：ISBN 978-7-5356-5755-8  
定 价：38.00元

【版权所有，请勿翻印、转载】

邮购联系：0731-84787105 邮 编：410016  
网 址：<http://www.arts-press.com/>  
电子邮箱：[market@arts-press.com](mailto:market@arts-press.com)  
如有倒装、破损、少页等印装质量问题，请与印刷厂联系调换。  
联系电话：023-67703677

# Contents

## 目录

<b>PART1</b> 色彩的黑白灰认识	2
一、色彩的开篇	2
二、色彩的黑白灰	4
<b>PART2</b> 色彩的调色强化训练	8
一、水果的调色训练	8
二、陶罐的调色训练	10
三、陶瓷器皿的调色训练	12
四、金属器皿的调色训练	14
五、花卉的调色训练	16
六、文具的调色训练	18
七、玻璃器皿的调色训练	20
八、塑料的调色训练	22
<b>PART3</b> 色彩实战训练	24
一、小色稿的训练	24
二、色彩的步骤演绎	25
<b>PART4</b> 色彩的形体塑造训练	32
<b>PART5</b> 典型考题的预测	35



## PART1 色彩的黑白灰认识

### 一、色彩的开篇

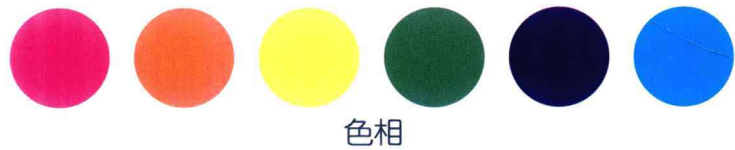
#### 色彩的基本常识

没有光就没有色彩，而没有色彩的世界是不可想象的。当彩虹当空时，色彩丰富而明朗，我们感叹着大自然的杰作；当漆黑的夜来临时，周围一片黑暗，看不到色彩，我们用画笔来慰藉我们的心灵，绘画就像黑暗中的精灵一样照亮我们前行。绘画作品丰富的色彩关系成了画家和科学家表现和研究的对象。根据科学的原理，我们知道日光的光谱是：红、橙、黄、绿、青、蓝、紫七色光。当物体受光后，物体表面即产生对光的反射和吸收，凡被吸收的色光就不可见，而被反射出来的部分则是我们所见到的颜色，比如红色的花，绿色的叶。

色彩在绘画领域里是一个璀璨迷人的字眼，丰富的变化让我们孜孜以求，千姿百态的表现手法更是应接不暇。因此色彩是集思考、感觉、表现与技巧于一体的一门综合艺术，只有通过很好的认知与锤炼，才能在艺术的长河中留下自己的足印。

#### 色彩的要素

**色相：**即每种色彩的名称，如红、橘红、柠檬黄、湖蓝、群青等。色相是区分色彩的主要依据，是色彩的最大特征。色相的称谓，即色彩与颜料的命名有多种类型与方法。



**明度：**即色彩的明暗差别、深浅差别。色彩的明度差别包括两个方面：一是指某一色相的深浅变化；二是指不同色相间存在的明度差别。



**对比色：**色相之间的距离，在色相环上大约100°之外的对比色相，如大红与翠绿，柠檬黄与紫红，蓝与朱红等。这类色相主要是以对比为主，相互间缺乏共同色素，差距大。但结合一些调和的手段，可使画面效果更丰富。

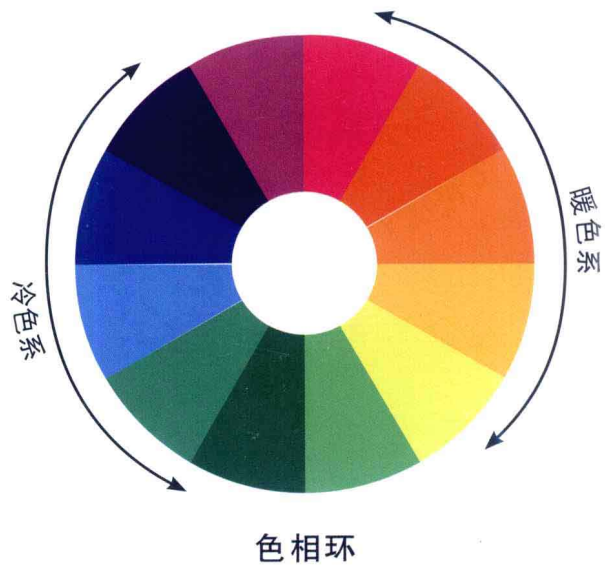


#### 色彩的分类

**三原色：**即红、黄、蓝三种基本颜色。自然界中的色彩种类繁多，变化丰富，但是这三种却是最基本的原色，原色是其他颜色调配不出来的。把原色相互混合，可以调配出其他颜色。

**二次色：**橙、紫、绿是所谓的“第二次色”或“间色”。和三原色一样，它们在色相环上的位置是等距的。第二次色名称之由来，是因为理论上它们都是三原色的产物：红加黄产生橙，红加蓝产生紫，蓝加黄为绿。

**复合色：**复合色又称“三次色”。即用原色与间色相调或用间色与间色相调而成的“三次色”，复色是最丰富的色彩家族，千变万化，丰富异常。复色包括了除原色和间色以外的所有颜色。



**邻近色：**邻近色指色相环上邻近的颜色，如橙黄与中黄，紫罗兰色与大红等。邻近色是比较中性的色彩，在调和中有对比，对比中有调和。

**互补色：**在色相环上，呈180°对应的色彩范围属于互补色。一对补色由间色与其对应的原色组成，如红与绿、蓝与橙、黄与紫。互补色对比非常强烈，其运用在色彩写生和色彩设计中具有广泛意义。

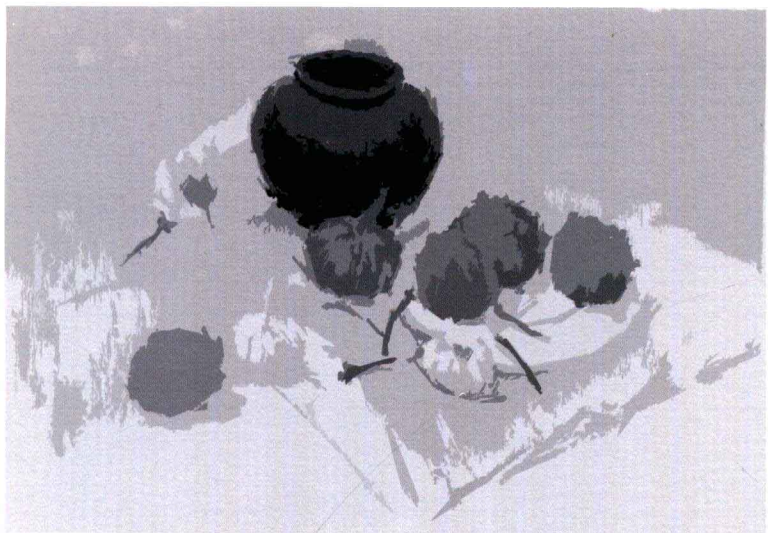
### 色彩冷暖的变化

- 1.就整体而言，亮部冷则暗部倾向暖；反之，亮部暖则暗部倾向冷。
- 2.在暖色环境中的灰性色有冷的倾向，在冷色环境中灰性色有暖的倾向。
- 3.固有色相同而且在同样光照情况下，一般近处较暖，远处较冷；近处冷暖对比较强，远处冷暖对比较弱。
- 4.物体亮部色彩的冷暖，光源色暖，亮部则暖；光源色冷，亮部则冷。
- 5.暗部色彩的冷暖受固有色与环境色两个因素的影响。究竟哪一个因素起主导作用，应看固有色纯度的高低，环境色影响的强弱；同时，应看它亮部和背景的对比。
- 6.中间调子（半调子）色彩的冷暖，由固有色起主导作用。因为它受光源色和环境色的反射都较弱，而介于亮部色彩与暗部色彩的冷暖之间。
- 7.高光色彩的冷暖，主要是以光源色的冷暖为转移。但高光不甚强烈时，其冷暖由光源色与固有色共同作用。
- 8.反光部分色彩的冷暖，主要受环境色的影响，固有色次之。
- 9.明暗交界线的冷暖，介于亮部与暗部之间，一般多以固有色加暗即可。
- 10.投影色彩的冷暖和暗部色彩的冷暖有统一性，但要具体分析三个方面情况：一是投影物体的固有色；二是与亮部的冷暖对比；三是光源色与环境色反射的影响。一般强调以一方面的因素为主，同时兼顾其他。

暖色	中黄	柠檬黄	淡黄	橘黄	土黄
	大红	朱红	深红	紫红	玫瑰红
冷色	天蓝	湖蓝	钴蓝	群青	普蓝
	翠绿	粉绿	中绿	橄榄绿	深绿



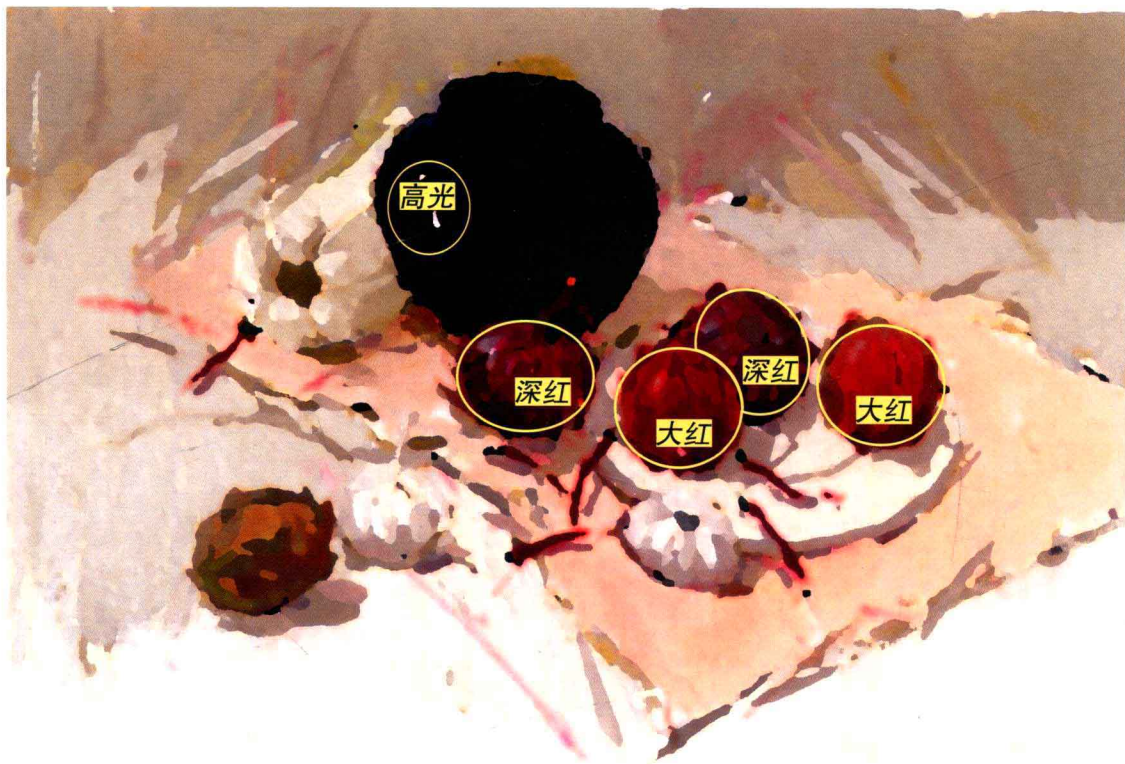
## 二、色彩的黑白灰



黑白灰的处理是一种对画面宏观整体的主观把握和有序组织，一般灰色层次比较丰富，面积较大；黑色块是向后退的，类似于音乐里的重低音；白色块最响亮，会有向前冲的感觉。我们在面对被画对象的时候，首先要明确哪里最暗，那里最亮，在这之间区分不同灰层次的关系。在左侧这张图片中，我们可以看到最亮部分的衬布，以及最暗部分的罐子，对比十分强烈，在它们的周围搭配着不同程度的暗灰和亮灰，形成丰富的视觉中心。画面下部不同程度的灰色对比稍弱，但层次分明，与上面对比强烈的地方相呼应体现出强烈的空间感。

尝试彩画的新手最常遇到的困难，即是用明度来看色彩。素描大多是使用不同色调的灰色，因此，学画者在学习素描时，同时也学到了如何把色彩“翻译”为明度。他们学到如何去观察、辨别和使用不同的灰色调，而衡量色调的标准是一个由白到黑的明度阶段，称为“灰阶”。

色彩的明度很重要，因为明暗对比是一个好构图的基本要素。构图即一幅素描或绘画中形状和空间、明和暗的配置，如果对比出了问题，几乎注定会造成构图上的问题。要正确评估一个颜色的深浅明暗，最好的方法是建立一个可以用来测量色彩明度的灰阶尺（左图）。



稳重的暗部



大蒜的造型类似于扁圆的球体，各个蒜瓣之间有许多凹凸不平的“沟”。蒜瓣底部聚拢，顶部稍稍分开，有干枯的叶片纤维。大蒜的明暗关系整体遵循球体的明暗关系，在蒜瓣个体上也因形体转折有着明暗变化。

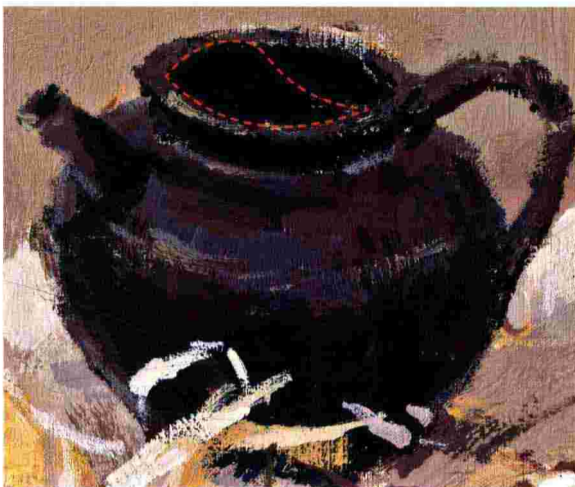
画辣椒首先要明确辣椒的造型，常见的有长的、尖的，还有圆的。画的时候可先用平涂法画出辣椒的本色，暗部和亮部的色彩对比关系应多用同类色及邻近色的对比，始终要从明暗上保持辣椒色彩间的明暗对比关系。



玉米为细小的玉米粒排列组成，画玉米时千万不要一粒粒地画，只要在第一层上色时，确定好黑白灰面，再调出较明亮的亮部色彩错落地点上即可。最后还可在受光特别强烈的玉米粒上点上高光。



**考试支招：**在考试中，首先得考虑构图是否完整、饱满。其次，要考虑物体的形体比例是否准确，把握层面的层次关系和疏密关系。如果规定了色调，还要注意画面的定调问题，当然，也不能一味地强调色调而忽略了物体自身的固有色、光源色和环境色以及它们的相互关系。



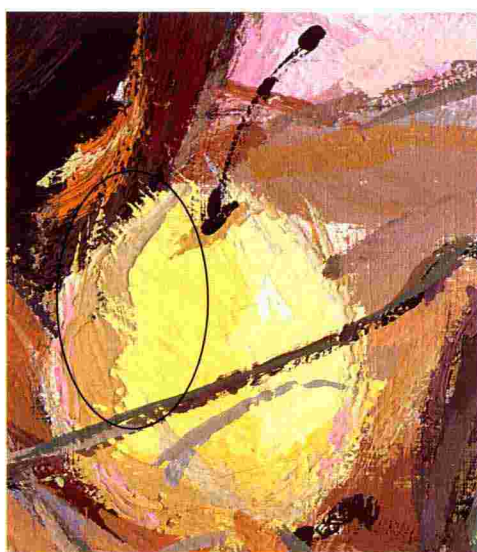
罐子一般由罐身和罐口组成，形体比较简单，通常具有对称性。罐子的塑造应当重点注意其厚重的体量感和大的明暗关系变化。固有色以及环境色的影响要认真分析。



漂亮的灰色调



深色陶罐亮面和暗面色彩变化小，“单调”成为刻画深色陶罐经常出现的问题。作者以“叠”和“摆”的笔法为主对陶罐罐身进行塑造，每一笔颜色都有细小的差异，在把整个罐身的颜色统一在一个色调之中的同时丰富了陶罐的色彩层次，避免陶罐形成单调的色彩。



梨的蒂把是梨的重要特征，一般放在画面的深入阶段来刻画。蒂把长在梨较尖的那头，要根据其特点和梨的朝向去表现，同时把握它的粗细变化和蒂把头的形体。始终要把蒂把当做细小的圆柱体看待。干枯的蒂把用深色勾出，新鲜的梨用绿色来画蒂把。梨底部蒂窝的表现跟苹果蒂窝类似，从窝内向外散射展开，形成明显的过渡面，刻画时用笔要随着梨窝处的形体转折变化。

莲蓬比较干枯，我们可以把它塑造得松散一点。莲孔的画法其实是在铺出莲孔重色的情况下，然后画出莲蓬的亮色，同时留出莲孔形状大小的空白，稍加刻画而成。干枯的莲蓬枝萎缩、卷曲，可由干笔勾出。



**考试支招：**无论是写生还是默写，在作画过程中，都须注意物体所具有的个性因素，如色相、纯度、明度、冷暖等，把物体画得丰富而有变化。将自己对物体的感受表现出来，不要单纯去追求客观色彩的真实和相似，这样很容易被局限在固有色里，色彩也难免单调。

在刻画葡萄时，要注意将其概括成整体分析，不要忽略单个葡萄的体积关系，不要把笔上的颜色调得太匀，旋转的笔法很适合表现葡萄的结构关系。丰富的色调以及较强的反光都能很好地表现出葡萄晶莹剔透的质感。





画龙点睛的亮部

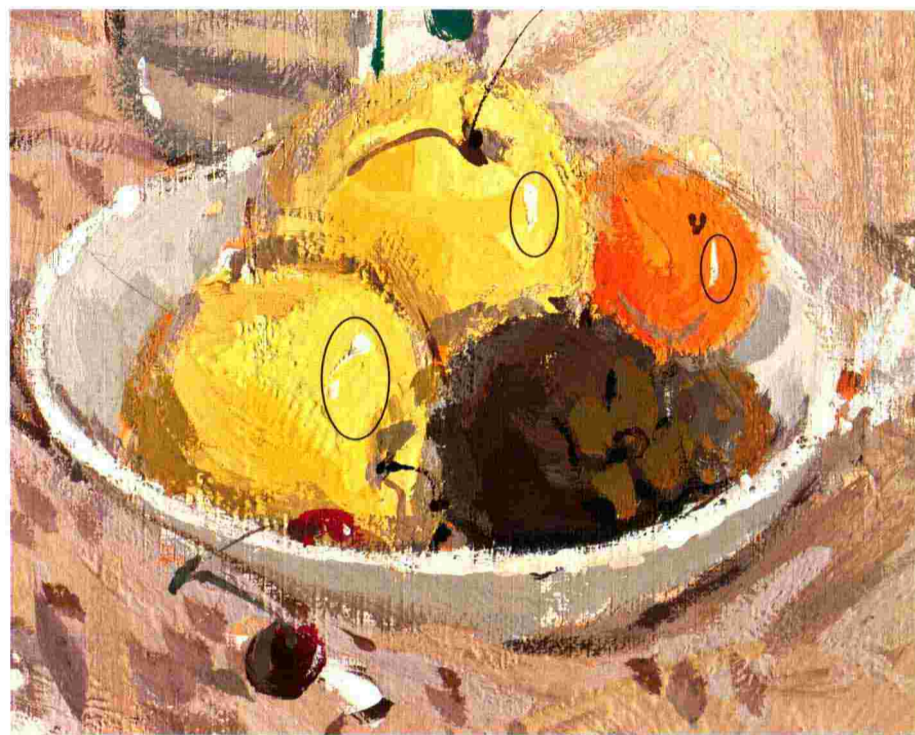


无色透明玻璃从玻璃平面望过去，会显示出背景的颜色，只有形体转折和边缘会受到环境影响呈现出一定的色彩倾向。所以无色玻璃制品不是依靠光源色，而是靠透光性及周围环境色形成自己的色彩。



深色陶瓷烟灰缸的形状是正圆并向里凹的结构，注意它质地的表现，以及明暗关系的变化。瓷器的质地细腻坚硬，所以高光明显。

**考试支招：**画面的构图和色调确定之后，要考虑如何进行塑造的问题。用色彩塑造形体往往会出现只有色彩关系而忽视素描关系，或只有素描关系而忽视色彩关系的现象。因为没有具体物体做参照，很容易把握不好，容易概念化。这就要求考生在作画时，须一边考虑色彩关系一边把握素描关系，根据以往的作画经验和对物体形体结构的把握和理解，抓住大的明暗关系。



水果经常以组合的形式出现在画面中，它们间的聚散、遮挡为画面形成了很好的节奏感。由于水果的大小、颜色相近，在组织画面时，需注意区分形体特征。





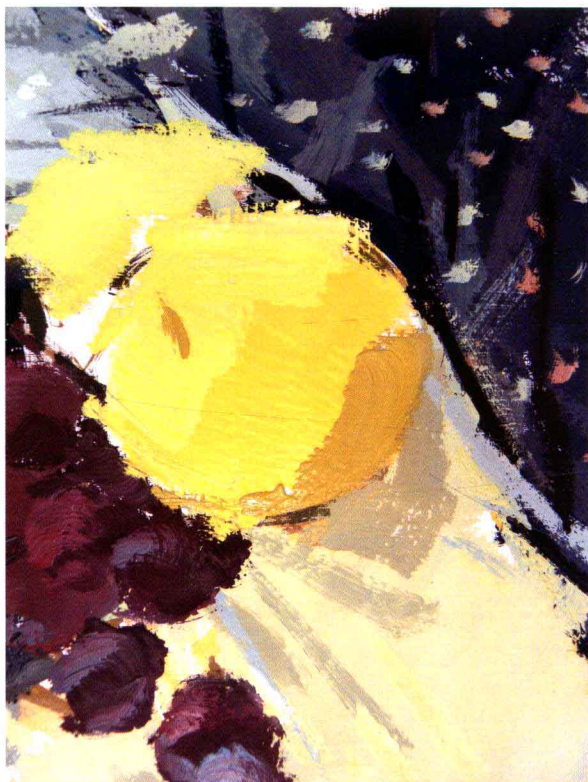
①先用柠檬黄、淡黄和白色调出水果大概的颜色，然后铺出苹果的灰面。



②在上一步的基础上加入白色，然后多倾向于柠檬黄，画物体的亮部。



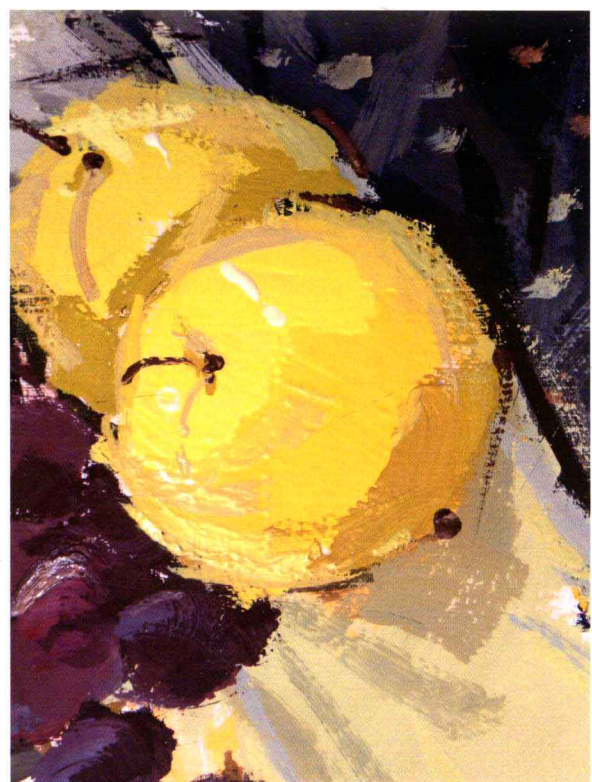
③添加适当的灰色在淡黄中，塑造出苹果的暗部。



④在上一步的基础上加入白色，要有色彩倾向，丰富苹果的层次，并点出高光。



⑤最后用棕色给苹果添加蒂，并用灰色画出蒂的阴影。



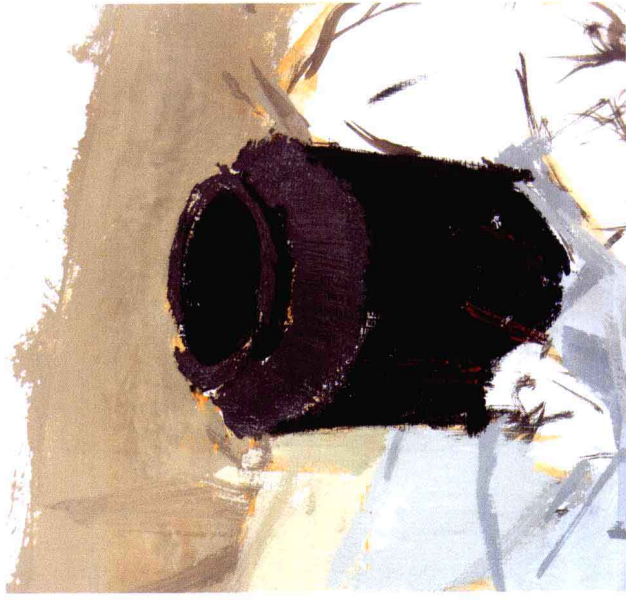




①用大红与普蓝调出黑色，画出陶罐的深色部分。注意要画出深浅的变化规律。



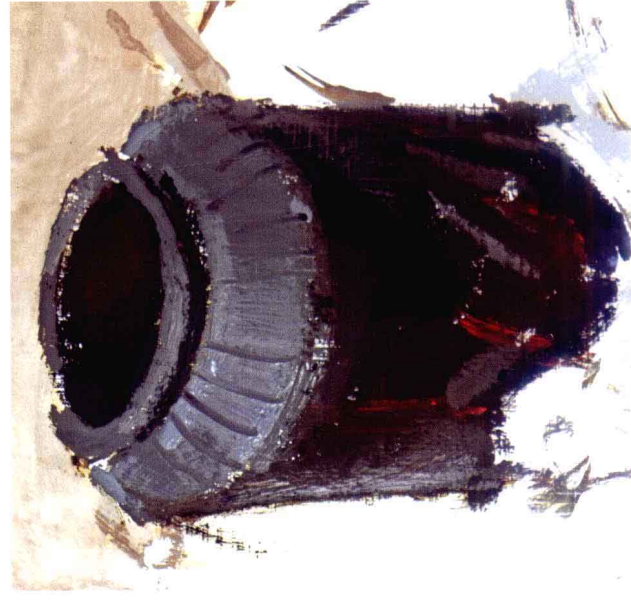
②在上一步的基础上添加橘色，调出褐色表现陶罐的固有色和瓶口的灰面。



③在上一步的基础上加入灰色，调出深灰色，刻画出瓶子的肩部。注意通过深浅变化表现出层次来。



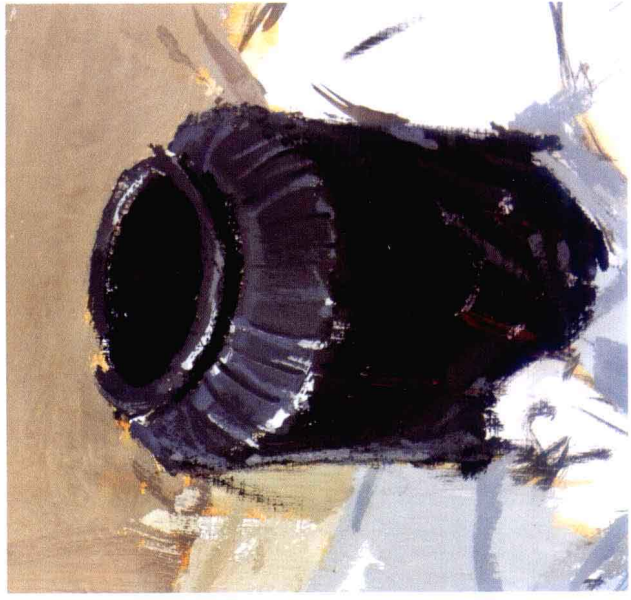
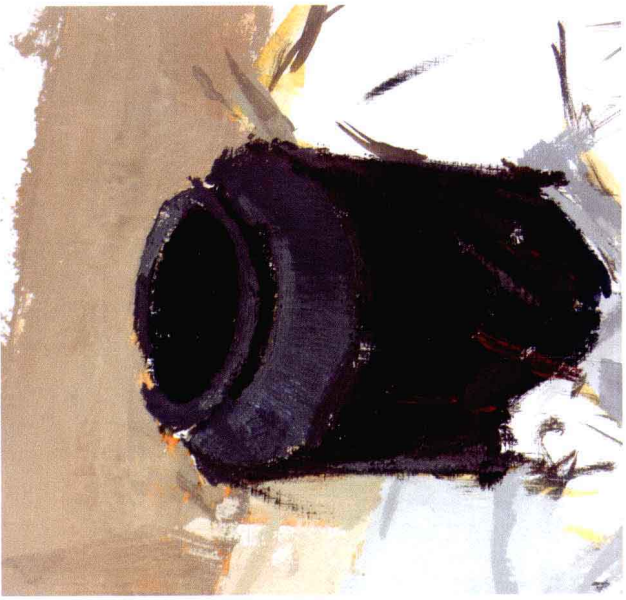
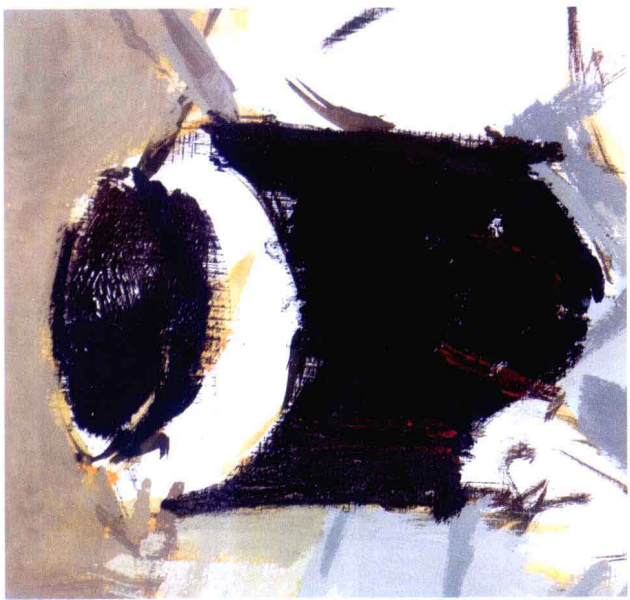
④在深灰中加入蓝色，在陶罐的肩部添加一些浅灰色，以增强体积感。



⑤用普蓝加大红调制出黑色，表现瓶口与瓶颈的细节。这样更能丰富画面。



⑥最后用白色画出陶罐颈部和肩部的高光部分，使画面层次丰富，效果明显。







②在上一步的基础上加入白色，然后刻画瓶身的灰部。



④在上一步的基础上调出过渡色，协调亮部、灰部与暗部，丰富瓷瓶的色彩层次。



⑥用白色点高光，同时要表现出瓷瓶光滑细腻的感觉。



①用黄色、白色和蓝灰的混合色画瓷瓶的暗部。注意着色紧密些，才能表现出瓷的质感。

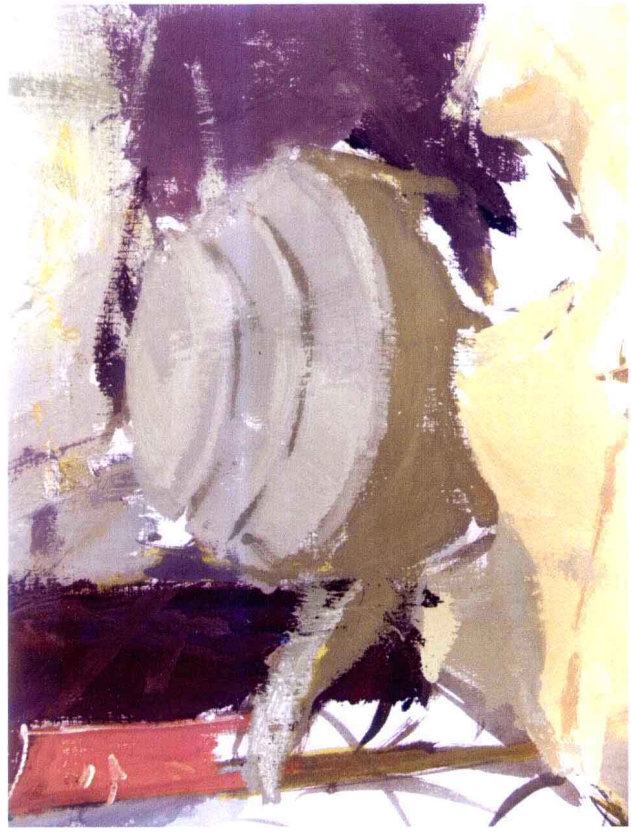


③在上一步的基础上添加白色（注意色彩倾向于冷色），用来处理瓷瓶的亮部和瓶口的边沿。

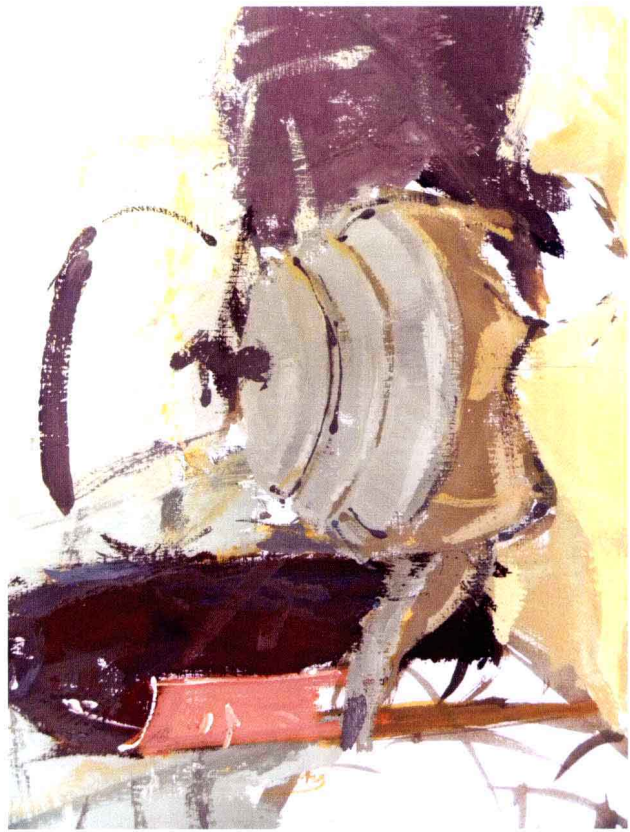


⑤蘸白色颜料处理瓷瓶的高光部分，完善瓶口的变化。





②在上一步的基础上加入白色，然后画出水壶的反光。用蓝灰、暖黄来调和，表现出水壶的暗部及结构。



④加入熟褐、蓝灰与黄色，调配出颜色刻画水壶的手柄。



⑥清洗干净笔后用白颜料稀释点缀水壶的高光，注意高光形状及特征。



①用黄色、灰色、蓝灰和白色调出类似水壶的固有色，刷出水壶的色块。



③使用少许黄色来表现水壶暗部的反光。



⑤在上一步的基础上加少许白色来表现壶身亮部的层次。

