

詹安泰全集



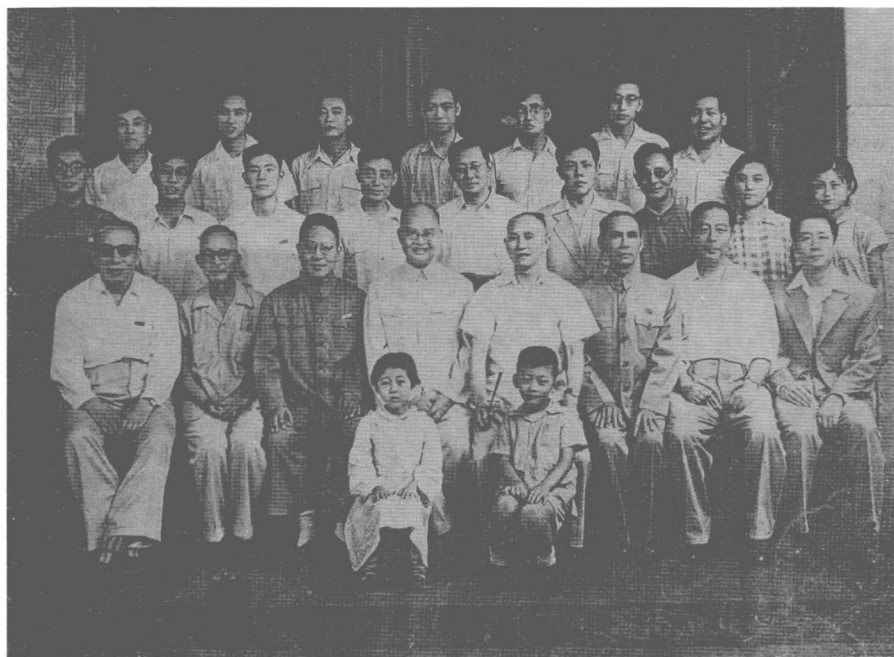
三

上海古籍出版社

詹安泰全集

三

上海古籍出版社



一九五七年夏，北大、復旦、中大、武大中文系部分教師受高教部委託在青島編寫統編中文教材時合影。自左至右，第一排：王季思、袁家驊、趙景琛、王力、游國恩、詹安泰、余冠英、林庚；第二排：金申熊、唐作藩、潘兆明、周祖謨、劉綬松、王瑤、張永安、肖玫、陳震文；第三排：汪金光、詹伯慧、許紹早、蘇寰中、黃越、沈玉成、馬天祥。

出版說明

詹安泰先生是我國現代著名的古典文學專家，在文學理論研究、古典文學作品鑒賞及詩詞創作等領域均有傑出成就，發表過許多部有關古典文學的專著和大量論文，在學界產生過重要影響，至今對於古典文學研究仍然有重要的參考價值。由於出版時間久遠，原書流傳稀少，不易覓求，為滿足專業工作者和古典文學愛好者的需求，本社推出這部《詹安泰全集》。

《全集》收錄了詹先生現存的各類著述，包括其生前親自編訂出版及後人輯錄而成的專著六部，編者新輯散見於各種報刊、雜誌的論文五十餘篇，旁及友朋往來的信札等，并按文體分類編排，是迄今為止最為完備的詹安泰論著總集。

所收文稿，均依據最早或最可靠的版本整理校訂。由於各書內容體裁有別，體例未盡統一，為保留原著的面貌，除改正明顯的文字訛誤、引文差錯等，其他一般不作改動，對於一些不盡符合今日習慣用法的富有時代特色及作者語言風格的表述均予以保留。

本卷為詹安泰古籍整理類著作的合集，收入《離騷箋疏》、《李璟李煜詞校注》和《花外集箋注》三部作品。

上海古籍出版社 二〇一一年十月

目 錄

離騷箋疏

上 編

離騷箋疏

.....三

下 編

離騷通論

.....一三二

李璟李煜詞校注

前言

.....一六七

李璟詞

應天長 一鈞初月臨妝鏡

.....二〇九

望遠行 玉砌花光錦綉明

.....二一一

浣溪沙 手捲真珠上玉鈞

.....二一四

又 菡萏香銷翠葉殘

.....二一七

李煜詞

浣溪沙 紅日已高三丈透……………二二一

一斛珠 曉妝初過……………二二三

玉樓春 晚妝初了明肌雪……………二二五

子夜歌 尋春須是先春早……………二三〇

菩薩蠻 花明月黯籠輕霧……………二三一

又 蓬萊院閉天台女……………二三五

又 銅簧韻脆鏘寒竹……………二三六

喜遷鶯 曉月墮……………二三八

采桑子 庭前春逐紅英盡……………二四〇

長相思 雲一緺……………二四一

柳枝 風情漸老見春羞……………二四三

漁父 浪花有意千重雪……………二四四

又一權春風一葉舟……………二四四

搗練子令 深院靜……………二四五

謝新恩 金窗力困起還慵	二四七
又 秦樓不見吹簫女	二四八
又 櫻花落盡階前月	二四九
又 庭空客散人歸後	二五一
又 櫻花落盡春將困	二五二
又 冉冉秋光留不住	二五二
阮郎歸 東風吹水日銜山	二五三
清平樂 別來春半	二五七
采桑子 轆轤金井梧桐晚	二五八
虞美人 風迴小院庭蕪綠	二六〇
烏夜啼 昨夜風兼雨	二六二
臨江仙 櫻桃落盡春歸去	二六三
破陣子 四十年來家國	二六六
望江梅 閒夢遠	二七〇
望江南 多少恨	二七一

- 烏夜啼 林花謝了春紅……………二七二
- 子夜歌 人生愁恨何能免……………二七四
- 浪淘沙 往事只堪哀……………二七五
- 虞美人 春花秋葉何時了……………二七七
- 浪淘沙令 簾外雨潺潺……………二八二
- 李璟李煜詞補遺**
- 浣溪沙 風壓輕雲貼水飛……………二八六
- 又 一曲新詞酒一杯……………二八七
- 烏夜啼 無言獨上西樓……………二八八
- 更漏子 金雀釵……………二八九
- 又 柳絲長……………二九〇
- 長相思 一重山……………二九二
- 蝶戀花 遙夜亭皋閒信步……………二九二
- 後庭花破子 玉樹後庭前……………二九五
- 三臺令 不寐倦長更……………二九六

搗練子 雲鬢亂	二九六
浣溪沙 轉燭飄蓬一夢歸	二九七
開元樂 心事數莖白髮	二九八

以上篇目的名稱，均依據王國維輯補南詞本《南唐二主詞》。調名下注明首句，以示區別，也較便翻檢。篇目的次第：李璟詞仍舊，李煜詞則是我重新編排的。因為現存的幾種比較古老的本子，編排次序都很雜亂，既不按年代的先後，又不按調子的字數，並且攙入一些別人的作品，漏掉一些李煜的作品，實有重新整比的必要。我這個本子，就是意圖從作者寫作時期的先後來編排的。雖是我自己的看法，未必首首有確切的依據，但這樣的編排，對李煜的生活作風、思想感情以及創作活動轉變的過程，似乎可以看出一些綫索。其中有些明知是別人的作品攙進去的，如《更漏子》為溫庭筠作，《蝶戀花》為李冠作，均為抽出，列入補遺。至於《臨江仙》一首，雖經夏承燾據陳鵠《耆舊續聞》考出為他人所作（見《南唐二主年譜》），但還未成定論，仍列入《破陣子》前。《柳枝》和《漁父》二首之為李煜的作品，一向沒有異說。王國維對《漁父》雖曾懷疑，並無確證，故仍歸入李煜詞內。「補遺」中的詞，除我新列入兩首和王國維輯補十二首中的九首之外，更增入唐圭璋從邵長光輯錄本錄出的《開元樂》一首。

花外集箋注

自序

天香 孤嶠蟠烟

花犯 古嬋娟

露華 紺葩乍坼

露華 晚寒伫立

南浦 柳下碧粼粼

南浦 柳外碧連天

聲聲慢 風聲從與

高陽臺 霜楮剝皮

疏影 瓊妃卧月

無悶 陰積龍荒

眉嫵 漸新痕懸柳

水龍吟 曉寒慵揭珠簾

水龍吟 世間無此娉婷

三〇一

三〇三

三〇七

三一〇

三一二

三一四

三一六

三一八

三二一

三二三

三二六

三二九

三三三

三三七

水龍吟	曉霜初著青林	三四〇
水龍吟	淡妝不掃蛾眉	三四二
水龍吟	翠雲遙擁環妃	三四四
綺羅香	屋角疏星	三四六
綺羅香	玉杵餘丹	三四七
綺羅香	夜滴研朱	三四九
齊天樂	碧痕初化池塘草	三五二
齊天樂	綠槐千樹西窗悄	三五四
齊天樂	一襟餘恨官魂斷	三五六
齊天樂	冷烟殘水山陰道	三五八
齊天樂	十洲三島曾行處	三六〇
一萼紅	思飄飄	三六二
一萼紅	玉嬋娟	三六五
一萼紅	占芳菲	三六八
一萼紅	剪丹雲	三七〇

一萼紅	小庭深	三三七
解連環	萬珠懸碧	三七五
三姝媚	蘭缸花半綻	三七六
三姝媚	紅纓懸翠葆	三七八
慶清朝	玉局歌殘	三八〇
慶宮春	明玉擎金	三八三
高陽臺	殘萼梅酸	三八五
高陽臺	駝褐輕裝	三八七
高陽臺	殘雪庭除	三九一
掃花游	商飆乍發	三九三
掃花游	小庭蔭碧	三九五
掃花游	卷簾翠濕	三九七
掃花游	滿庭嫩碧	三九九
瑣窗寒	趁酒梨花	四〇〇
瑣窗寒	料峭東風	四〇二

瑣窗寒	出谷鶯遲	四〇四
應天長	疏簾蝶粉	四〇五
八六子	掃芳林	四〇七
摸魚兒	洗芳林、夜來風雨	四〇八
摸魚兒	玉簾寒、翠痕微斷	四一〇
聲聲慢	啼螿門靜	四一三
聲聲慢	高寒戶牖	四一四
聲聲慢	迎門高髻	四一六

補遺

醉蓬萊	掃西風門徑	四一九
法曲獻仙音	層綠峨峨	四二一
醉落魄	小窗銀燭	四二三
長亭怨	泛孤艇、東皋過遍	四二四
西江月	褪粉輕盈瓊曆	四二六
踏莎行	白石飛仙	四二八

淡黃柳 花邊短笛	四三〇
望梅 晝閑人寂	四三二
金盞子 雨葉吟蟬	四三五
更漏子 日銜山	四三八
錦堂春 桂嫩傳香	四三八
錦堂春 露掌秋深	四四〇
如夢令 妾似春蠶抽縷	四四一
青房并蒂蓮 醉凝眸	四四二
附錄一 王沂孫生平事蹟小考	四四五
附錄二 花外集總評	四五〇
附錄三 諸家論王碧山詞題詠	四五七
附錄四 碧山詞跋錄要	四六〇

離騷箋疏

上 編

離騷箋疏

帝高陽之苗裔兮〔一〕，朕皇考曰伯庸〔二〕。

攝提貞于孟陬兮〔三〕，惟庚寅吾以降〔四〕。

【注】

〔一〕 高陽：顓頊的別號，楚的先祖，也是屈原的先祖。《史記·楚世家》：「楚之先祖，出自帝顓頊高陽。高陽者，黃帝之孫，昌意之子也。」王逸《楚辭章句》（以下簡稱「王注」）：「《帝繫》曰：顓頊娶於騰隍氏女而生老僮，是爲楚先。其後熊繹事周成王，封爲楚子，居於丹陽。周幽王時生若敖，奄征南海，北至江漢。其孫武王，求尊爵於周，周不與，遂僭號稱王，始都於郢。是時生子瑕，受屈爲客卿，因以爲氏。屈原自道本與君共祖，俱出顓頊胤末之子孫，是恩深而義厚也。」朱熹《楚辭集注》（以下簡稱「朱注」）：「顓頊之後有熊繹者，事周成王，封爲楚子，居於丹陽。傳國至熊通，始僭稱王，徙都於郢，是爲武王。」按王注不標楚武王名，朱注及各家注《離騷》（直至馬茂元《楚辭選》）均謂楚武王熊通，其源始出《史記·楚世家》：「蚡