

张凯亮 编



# 决胜色彩

色彩  范本

图书在版编目 (CIP) 数据

决胜色彩 / 张凯亮编. — 上海: 上海书店出版社,

2007.2

ISBN 978-7-80678-665-9

I. 决… II. 张… III. 水粉画: 静物画—技法 (美术)  
IV. J215

中国版本图书馆 CIP 数据核字 (2006) 第 153818 号

决胜色彩

编 著 张凯亮

责任编辑 张 轶

技术编辑 吴 放

出 版 上海世纪出版股份有限公司  
海书店出版社  
海世纪出版股份有限公司发行中心  
0001 福建中路 193 号  
vw.ewen.cc www.shsd.com.cn  
国各地书店  
海市印刷七厂有限公司  
7 年 2 月第一版 2007 年 2 月第 1 次印刷  
× 1194mm 12 开

印 张 2

印 数 0001-4200

书 号 ISBN 978-7-80678-665-9/J. 316

定 价 12.00 元

# 决胜装备

水粉画是水溶性颜料绘制的图画，属水彩画的一个分支。多用粉质颜料，可厚画、可薄画。“工欲善其事，必先利其器”，所谓“兵马未动，粮草先行”。

教学实践证明：绘画工具准备得完好与否，是决定画面效果以及学习进步快慢的一个重要的非智力因素。



白	白	白	大红	玫瑰红	紫罗兰 (青莲)	群青	湖蓝	粉绿 (淡绿)
			桔红	朱红	深红	普蓝	钴蓝	黄绿
柠檬黄	淡黄	中黄	桔黄	土黄	土红 (赭红)	墨绿	橄榄绿	翠绿

调色盒

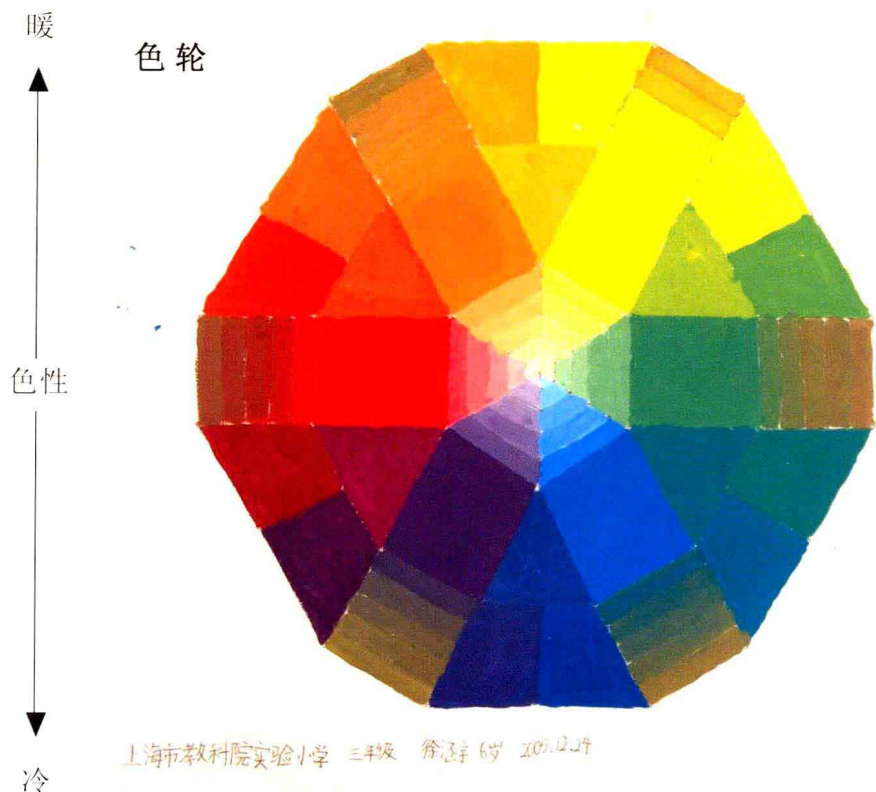
## 小贴士：

1. 猪鬃油画笔主要用来色彩塑造。狼毫水粉笔主要用来色彩铺底。
2. 擦布用来吸干笔上的水分，用“干画法”表现出厚实的效果。还可以避免弄脏周围环境。
3. 左面调色盒中颜料的摆放，依照色相、明度、纯度、冷暖等方面的规律，在实际应用中基本不受颜料倾覆或相侵的影响。

# 决胜理论

没有光反射进眼睛，就看不到色彩。白色光通过光谱分析可以得出红、橙、黄、绿、青、蓝、紫等色彩。理论是实践的基础和指导，所谓“知己知彼，百战不殆”。

教学实践证明：按照正确的学习方法，用三原色加白这四种颜料，小学生也可以调配出和谐的丰富色彩。



- 同类色：在色轮中，间隔  $15^\circ$  左右的色组对比。
- 类似色：在色轮中，间隔  $60^\circ$  左右的色组对比。
- 邻近色：在色轮中，间隔  $90^\circ$  左右的色组对比。
- 对比色：在色轮中，间隔  $120^\circ$  左右色组对比。
- 互补色：在色轮中，间隔  $180^\circ$  左右的色组对比。
- 色性：色彩对人的视觉习惯所产生的冷暖感觉。

原色：颜料中不能用其他颜色调和出的基本色。

(玫瑰红、柠檬黄、湖蓝)

间色：两原色相加(橙、绿、紫)。

复色：三原色相加。

标准色：三原色、三间色。

色彩的三属性：

色相：每种色彩的相貌名称。

明度：色彩的明暗程度。

纯度：色彩的鲜浊程度。

(包含单种波长色彩的多少)。

这是比较几块色彩之间关系的重要标准。



通过这幅画室场景的色彩作品，同学们可以清楚地区分出天花板上的日光灯(冷光)和落地聚光灯(暖光)所造成的不同光影效果。注意由此产生的物体明暗和色彩冷暖的变化关系(特别是石膏像上面)。

条件色：两种互为条件而变更的光色因素，主要是光源色、环境色。

固有色：物体在自然光照下所呈现出的自身色彩。

光源色：光源的颜色。

环境色：周围环境对物体的反射色。

# 冷暖变化规律

冷暖关系是色彩的灵魂，是人对色彩的一种视觉习惯的联想，必须要用整体比较的观察方法，所有亮部一起比较；所有暗部一起比较；看哪个更冷，哪个更暖。所有亮部一起画，所有暗部一起画。



本图作者：赵毅静

## 冷暖关系规律：

1. 一般情况下，亮部冷光源时暗部暖，反之，暗部偏冷。
2. 暖色、亮色、纯色有前进感，冷色、暗色、灰色有后退感。
3. 背景空白处宜画冷色、灰色、暗色。



## 小贴士：

1. 注意：绿罐斜面由亮部到暗部的冷暖变化：  
偏蓝的翠绿 — 中绿 — 橄榄绿
2. 注意：苹果由亮部到暗部的冷暖变化：  
粉绿 + 柠檬黄 — 草绿 — 深绿 — 橄榄绿

教学实践证明：半数以上学生的色彩作品中是没有冷暖关系的，更没有形成亮部、暗部的冷暖系统。

解决：调色盒中，颜料的冷暖排序要分清。画时以亮部、暗部为参照，选色调配。



本图作者：薛慧敏

颜料间的相对冷暖关系：

暖 —————> 冷

↓  
冷

桔红	朱红	大红	土红(熟褐)	深红	玫瑰红
桔黄	中黄	土黄	赭石	淡黄	柠檬黄
橄榄绿	中绿	深绿	草绿	粉绿	翠绿
紫罗兰	群青	钴蓝	湖蓝	普蓝	

# 条件色变化规律

条件色的变化规律是和物体的明暗关系（五调子）紧密联系的，是用色彩塑造物象形体的重要方法。

教学实践证明：不理解条件色的变化规律，是学生不能塑造物体形体，色彩没有冷暖关系的根源。



图作者：王菲

1. 注意石膏亮部与暗部的冷暖规律。
2. 苹果、圆锥交叉体上的明暗五调子与条件色的变化规律。
3. 注意物体亮部与暗部（包括投影）的形状变化。

## 明暗“五调子”的色彩变化规律

明暗五调子：(高光)	亮部	灰部	明暗交界线	暗部	(反光)	投影
色彩规律：	光源色	固有色	最深色	固有色 + 环境色	环境色	受影固有色
	(受质地、光源强弱影响)	光源色 + 固有色	固有色	少量亮部的对比色	(受质地、环境色强弱影响)	深色 + 环境色

# 决胜要诀

要诀是绘画实践有效的总结，易懂、易记、易用。相当于作战的兵法秘籍。

教学实践证明：复杂的理论学生很难熟记，应用就更不便。比较左右两幅作品，体悟一下要诀与上述理论的联系。

## 虚实对比：

色彩的明暗、冷暖、纯度关系对比强烈，视觉效果明显谓之实。

色彩的明暗、冷暖、纯度关系对比不强烈，视觉效果模糊谓之虚。

## 要诀：

比明度：	◎ 近亮远暗	◎ 先画暗后画亮
比虚实：	◎ 近强远弱	◎ 先画虚后画实
比塑造：	◎ 近厚远薄	◎ 先画湿后画干
比纯度：	◎ 近艳远灰	◎ 先画色后画粉
比冷暖：	◎ 近暖远冷	



本图作者：张凯亮

## 小贴士：

1. 比明度：面包、水果、酒杯亮，远处花、酒瓶暗。
2. 比虚实：面包、水果、酒杯对比强，远处花、酒瓶对比虚。
3. 比纯度：面包、水果、酒杯色彩纯度高，远处花、酒瓶灰。
4. 比塑造：面包、水果颜料画得厚，远处花、酒瓶画得薄。
5. 比冷暖：面包、水果、酒杯暖，远处花、酒瓶冷。



## 第一阶段学习自测：

本阶段主要是色彩基础理论和技法

1. 熟悉水粉画工具材料的特性及使用方法。
2. 结合色轮，掌握色彩的相关基础理论。
3. 掌握色彩的“条件色变化规律”与“冷暖变化规律”。
4. 体悟色彩要诀的实际应用。



# 决胜特训

色调是画面中总的色彩倾向，由占主要面积的色彩决定。是画面中各种色彩关系（色相、明度、纯度、冷暖、虚实、条件色）的总效果。小色稿是快速把握画面色调最有效的方法。这相当于一个大战役前的实战演习。

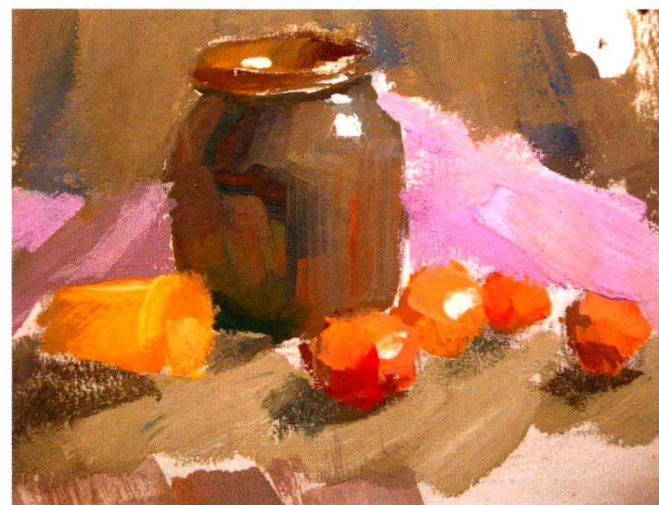
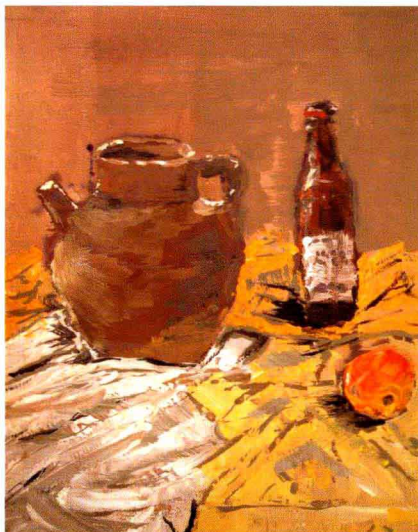
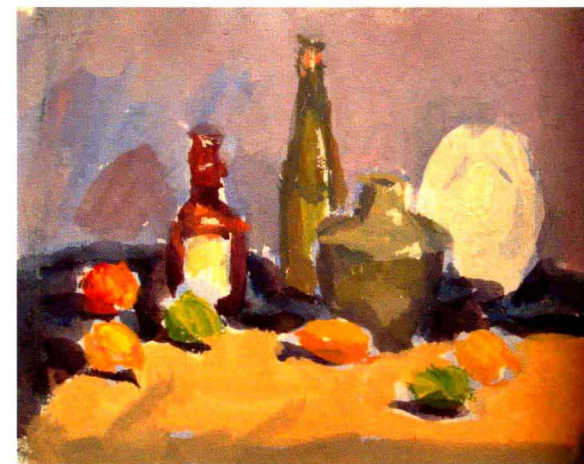
红色调 ←———色相———→ 蓝色调



艳色调

↑  
纯度

↓  
灰色调



暖色调 ←———色性———→ 冷色调



小贴士：

几种常见的用笔：



染：  
用于铺底色

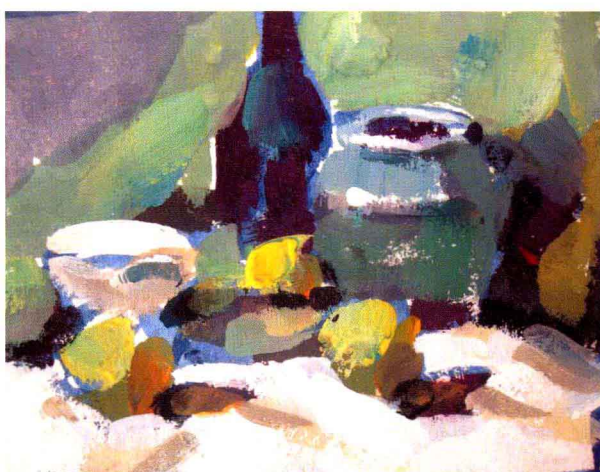


拖：  
用于铺底色



摆：  
用于塑造形体

教学实践证明：正确的观察方法和表现方法是初学色彩者的两大难点。所以把握色调和掌握用笔至关重要。女孩子天生色彩感觉较好，但通过以下小色稿（8cm×6cm）的训练，只要不是色盲，都可勤学而成。用小色稿练习用笔，省时、省力、省颜料，在思想上没有画坏的顾忌。



亮色调

↑  
明度

↓  
暗色调



扫：  
增加笔触的生动性



堆：  
用于特殊效果

小色稿攻略：

- 1、物象亮部、暗部各一笔即可。
- 2、用大笔画小画（不小于6号水粉笔）。

# 决胜构图

构图是物象在画面中的位置及布局安排。这直接决定画面的最后效果，画色彩需要一个“整体”、“局部”再“整体”的过程，这是第一个“整体”，相当于作战前对整体战略的全局部署，需要用心。

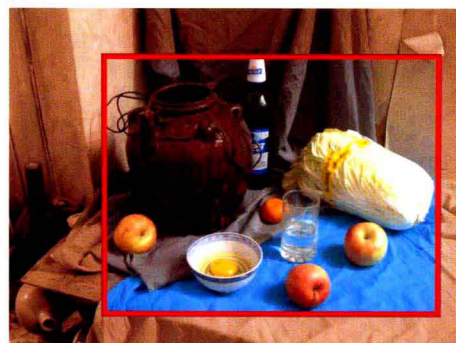
教学实践证明：切不可把眼前的物像不加审美取舍地全画入图中。不作描摹的奴隶！绘画较摄影最大的能动性是，可以随需要在画面中灵活地改变构图。画小色稿时可以推敲构图。



适中的构图



构图偏小



构图偏大



构图偏上



构图偏下



构图偏左



构图偏右



边线、中轴线重叠



主要物体连成一排，酒瓶、罐子、盘子由高到低依次排列

其他需要注意的问题：

1. 平衡：A. 瓶罐盘要立正 B. 桌平面透视正确。
2. 避免主要物体正居画纸的中心线上。
3. 光影左右预留。
4. 避免主要物体各自分离。
5. 主要物体最低点的前后关系。
6. 主要物体造型完美，禁忌口、柄正对。

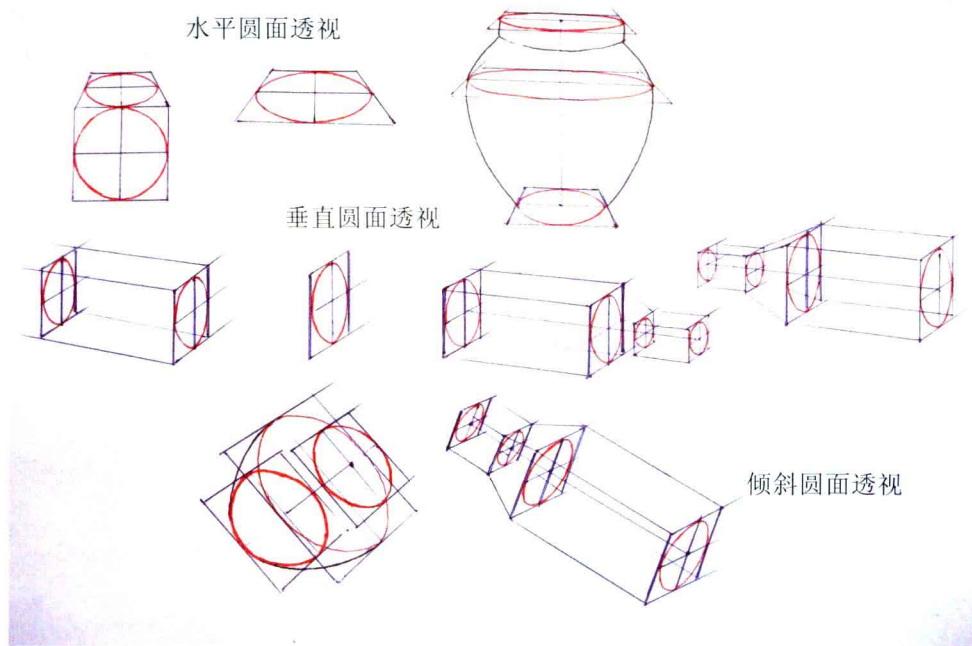
起形处于画色彩的第一个“整体”中。这需要整体地观察物象：定点、连线、看形，然后才可以确定物象之间高度、宽度的比例和轮廓结构。这相当于作战前的侦察工作，需要细心才行。

教学实践证明：起形不严谨，特别是与静物相关的圆面透视错误，从而导致画面造形不严谨是学生的通病。

# 决胜起形

## 起形步骤：

1. 确定每个物体上下左右的界限，解决物体间的相互比例以及前后关系。
2. 确定桌面和圆面的透视角度，标出结构线，也即明暗交界线。
3. 单色铺出所有物体的暗部和投影。



小贴士：

结构线至关重要：

1. 明暗交界线即结构线。
2. 笔触方向即结构线。

# 决胜铺色

铺出物象大的色调（放大小色稿，一气呵成），依然处于画色彩的第一个“整体”中。这需要整体观察所有的暗部、亮部，分出层次，然后依序快速而画。这相当于作战时大规模的机械化部队快速推进。

教学实践证明：逐一填色的画法是初学者的通病。



铺第一遍单色时，所有暗部从深到浅依次铺画，亮部空白，从而突出物象的明暗关系。可以适当表现物体的固有色。物象投影的形状和位置要画准。



铺第二遍底色时，还是所有暗部从深到浅依次铺画，区分物象之间色彩的色相、明度、纯度、冷暖、条件色的关系，力求准确。亮部空白，等最后一起有所区分地铺上。



色彩铺完的最后效果



## 第二阶段学习自测：

本阶段主要是铺画色彩色调的技法学习。

1. 学会小色稿的作画方法，把握画面色调的第一印象、第一感觉。体悟不同画面的不同色调。
2. 结合小色稿，掌握色彩大稿的铺画方法——“湿画法”，体悟整体的观察和表现方法。
3. 掌握色彩的各种用笔方法。
4. 熟练地应用正确的色彩构图和起形方法。



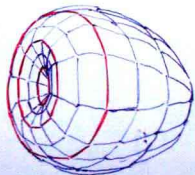
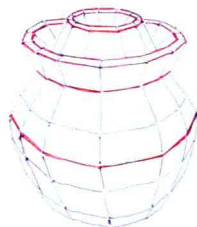
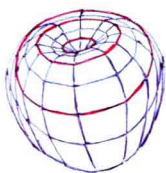
## 小贴士：

1. 铺色要水多，布纹的明暗走向要分出。“湿画法”可使物象间的形与色衔接自然，层次丰富，整体感强。适合表现软物。“湿画法”画深色块最有透明感。“湿画法”颜色干后会变淡，覆盖力弱。
2. 要用大号的狼毫或羊毫的水粉笔，甚至是小排刷。注意物体边线尽量附贴，可以用“染”、“拖”的用笔。
3. 水果和纯色衬布要夸张其纯度。
4. 好的底色和自然的用笔可以保留到最后。

塑造是用色彩笔触把物象的形体表现出来的过程。是画色彩“整体”、“局部”再“整体”过程的第一个“局部”，需要把物象每一个形体起伏、转折都表现出来。相当于作战时的步兵攻歼，艰苦！

教学实践证明：能把苹果塑造结实，万物皆通，削一个苹果自悟。知道达·芬奇幼时学画鸡蛋的故事吗？

# 决胜塑形



体悟一下两者间的联系  
注意各个转折面的形状和走向



苹果的塑造过程



瓷器的塑造



金属的塑造



玻璃瓶的塑造



陶器的塑造



小贴士：

1. 用笔要附着结构线的走向，可以用肯定的用笔去“摆”，使用“干画法”。猪鬃油画笔是很好的选择。“干画法”颜色干湿变化小，覆盖力强，适合表现硬物。
2. 一笔调出明暗区别，冷暖差别。
3. 要保留铺色时宝贵的底色，塑造只需衔接好即可。
4. 边线画出虚实，界线清楚，（色彩、明度接近）。

如何画准色彩关系：

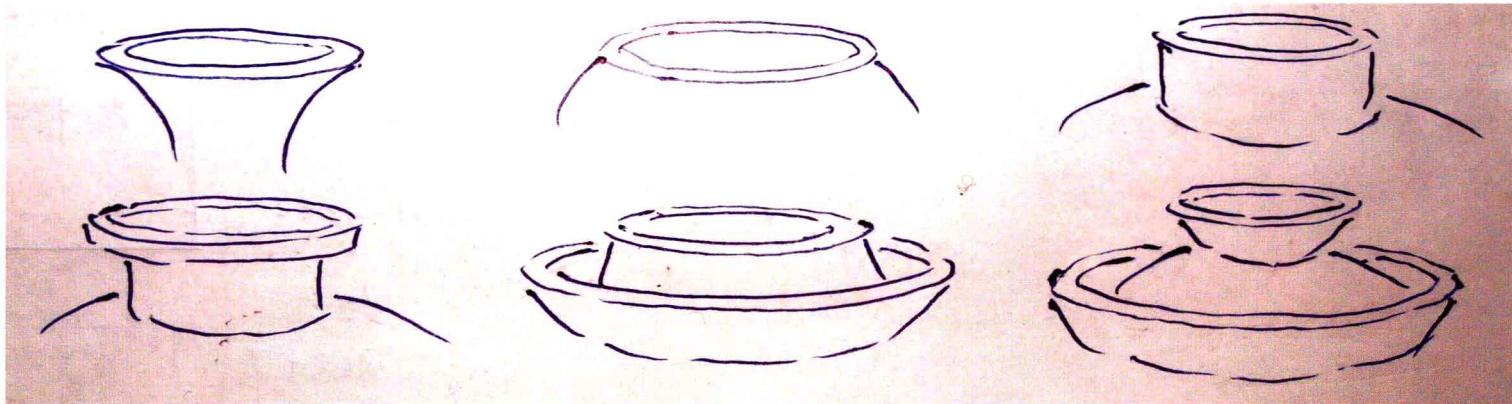
正确的观察方法决定正确的表现方法：  
亮暗齐看、亮暗同画，看着物体画背景，  
看着背景画物体。

# 决胜深入

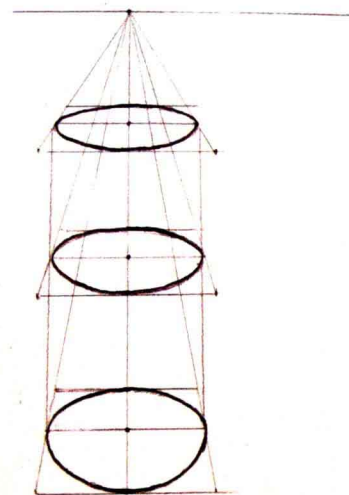
深入是在画面整体的基础上，把物象更加微小的形体转折、色彩变化表现出来。画龙点睛，关键点位要画精到，画面就有耐看之处了。这是画色彩的第二个“局部”，相当于作战时的步兵占领，艰苦而有成就感！

教学实践证明：大部分的同学不会（不知道）深入刻画局部。

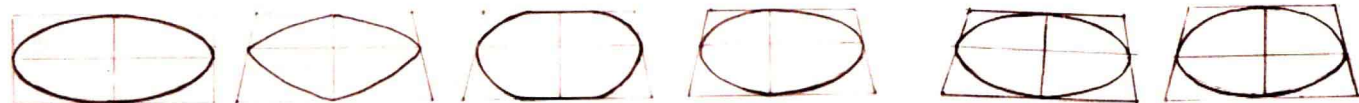
瓶、罐的沿口：



上下圆面的变化规律：



错误的圆面画法：



无近大远小

尖头

没有弧度

左右不对称

水平线倾斜

近小远大



一定要把透明看到的物象的形状、颜色画出来，高光点准。



小贴士：

1. 水粉画深入最忌死抠，特别是图案、商标、花纹，用笔要潇洒有度，点到为止，意到笔不到。
2. 高光的形状、位置、明暗、干湿需有变化区别。
3. 罐、瓶、玻璃杯、盘子的沿口要画出厚度、明暗。
4. 视觉中心的虚实层次，主要的罐瓶，次要的水果、玻璃杯，最后是衬布。
5. 色彩的衔接、笔触的衔接。

调整是在画面深入之后，再次强调物象大的形体转折，大的色调关系。这是画色彩“整体”、“局部”再“整体”过程的最后一个“整体”，相当于作战后的打扫战场，最有成就感！

此时可以用“扫”的用笔收拾画面的形、色，会出现很多神来之笔，注意保留。切忌大面积修改！

# 决胜调整



本图作者：龚小燕



## 第三阶段学习自测：

本阶段主要是对物象进行色彩塑造和深入的技法学习。

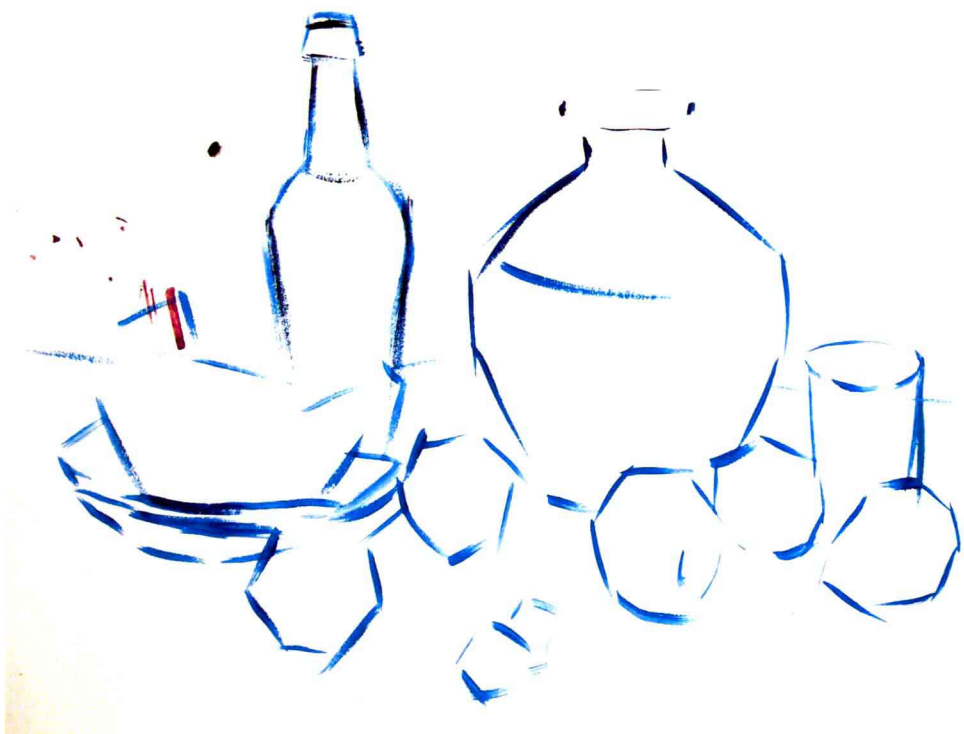
1. 学会色彩塑造苹果的方法，并以此掌握罐子的色彩塑造。
2. 掌握色彩塑造不同质地物象的方法。
3. 体悟色彩深入的要义：形、色的虚实关系。
4. 画面最后调整，避免“涂”、“乱”、“平”、“脏”、“碎”、“火”、“灰”、“粉”、“花”、“僵”。



# 决胜摹本

掌握色彩绘画最有效的方法就是临摹优秀的范画，古今中外，莫不如此。这就好像研究历史上经典的战例，从中吸取经验，从而少走弯路，加快进步。

教学实践证明：用心地临摹一幅作品，胜过无心地写生十张。



步骤一



步骤二



步骤三



步骤四



小贴士：

有条不紊的作画程序，能使我们在作画中始终保持一个清醒的头脑，从而稳扎稳打，步步为营，画面效果既快又好。