

路易斯·康

Louis I. Kahn

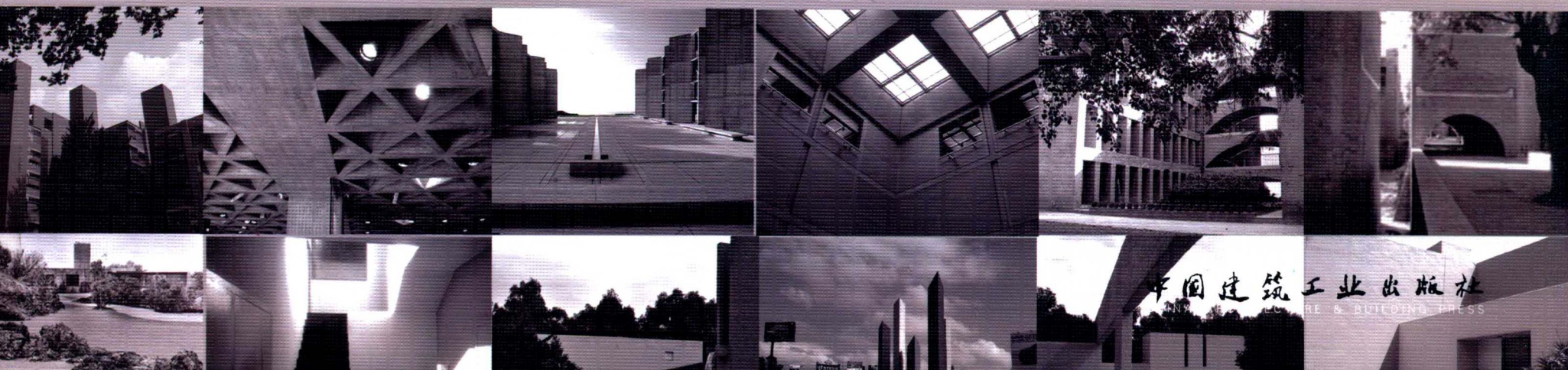
路易斯·巴拉甘

Luis Barragán

现代建筑名作访评

REVIEW OF MODERN ARCHITECTURE FAMOUS WORKS

薛恩伦 Enlun Xue



中国建筑工业出版社
CHINA ARCHITECTURE & BUILDING PRESS

1509122

路易斯·康

Louis I. Kahn

路易斯·巴拉甘

Luis Barragán

现代建筑名作访评

REVIEW OF MODERN ARCHITECTURE FAMOUS WORKS

薛恩伦

Enlun Xue

馆藏



淮阴师院图书馆 1509122

中国建筑工业出版社

CHINA ARCHITECTURE & BUILDING PRESS

图书在版编目(CIP)数据

路易斯·康 路易斯·巴拉甘/薛恩伦. —北京: 中国建筑工业出版社, 2012.9
(现代建筑名作访评)
ISBN 978-7-112-14545-4

I. ①路… II. ①薛… III. ①建筑设计—作品集—美国—现代
②建筑设计—作品集—墨西哥—现代 IV. ①TU206

中国版本图书馆CIP数据核字(2012)第172382号

责任编辑: 吴宇江

责任设计: 陈旭

责任校对: 肖剑 刘钰

路易斯·康
Louis I. Kahn

路易斯·巴拉甘
Luis Barragán

现代建筑名作访评

REVIEW OF MODERN ARCHITECTURE FAMOUS WORKS

薛恩伦
Enlun Xue

*

中国建筑工业出版社出版、发行(北京西郊百万庄)

各地新华书店、建筑书店经销

北京美光设计制版有限公司制版

北京画中画印刷有限公司印刷

*

开本: 889×1194毫米 1/12 印张: 16²/₃ 字数: 500千字

2012年11月第一版 2012年11月第一次印刷

定价: 160.00元

ISBN 978-7-112-14545-4

(22595)

版权所有 翻印必究

如有印装质量问题, 可寄本社退换

(邮政编码 100037)

内容提要 Abstract

路易斯·康是20世纪继弗兰克·劳埃德·赖特之后最有影响力的美国建筑师之一, 他的声誉一方面是作品的影响, 另一方面是他在教育事业上的成就。路易斯·康在设计中不断地追求“理念形式”, 像哲学家那样不断追求事物永恒的本质, 把最原始和最美的几何元素成功地运用在建筑设计中。他治学态度认真, 经常把建筑设计课的讨论引导到探索建筑艺术的根源、建筑学的内涵等哲理深奥的话题, 因此, 有人把他称为“建筑师中的哲学家”。路易斯·康与他同时代的许多建筑师不同, 他没有从20世纪的抽象绘画中吸取灵感, 而是从古代建筑中吸取营养, 不少评论家称赞路易斯·康把现代建筑运动从商业上取得成功的平庸之作中挽救回来, 强调精神和艺术的重要性。

墨西哥建筑师路易斯·巴拉甘是现代建筑地域主义先驱, 他把科学技术和构图技巧与墨西哥传统文化巧妙地结合, 创作出内涵丰富的新型乡土建筑, 为现代建筑的地域化开辟了新途径。巴拉甘的作品全部建在墨西哥本土, 而且集中在墨西哥城与瓜达拉哈拉市, 20世纪70年代之前国际建筑界很少有人了解这位天才建筑师, 他的作品甚至在墨西哥建筑界也并未引起足够的重视, 直到1980年巴拉甘获得第二届普利茨克建筑奖以后才开始引起人们对他的关注。

把路易斯·康与路易斯·巴拉甘两位大师的作品编写在一集内, 不仅是因为两个人都重视对传统建筑的继承, 也因为他们互相尊重而且还有过合作关系。本书选取了路易斯·康与路易斯·巴拉甘有代表性的作品进行较为详细的介绍, 考虑到国内相关资料较少, 在编写过程中尽量把作品介绍得详细些, 编入的图片共570幅, 力图使读者清楚地了解作品的全貌, 对于尚未去过作品现场的读者尤为重要。

前言 Preface

路易斯·康在美国建筑界的声誉极高，是20世纪继弗兰克·劳埃德·赖特(Frank Lloyd Wright, 1867—1959年)之后最具影响力的美国建筑师之一，他的声誉一方面是作品的影响，另一方面是他在教育事业上的成就。路易斯·康被认为是“大器晚成”的建筑师，20世纪50年代后期当他声名大震的时候已年过半百，他虽有天赋但并非才华横溢，他的成功主要凭借勤奋。路易斯·康重视建筑设计的创造性，重视功能，重视运用新技术、新材料，重视建筑的空间处理与光影变化。路易斯·康在设计中不断地追求“理念形式”，像哲学家那样不断追求事物永恒的本质，把最原始和最美的几何元素成功地运用在建筑设计中。他治学态度认真，经常把建筑设计课的讨论引导到探索建筑艺术的根源、建筑学的内涵等哲理深奥的话题，因此，有人把他称为“建筑师中的哲学家”。路易斯·康与他同时代的许多建筑师不同，他没有从20世纪的抽象绘画中汲取灵感，而是重视从古代建筑中吸收营养，不少评论家称赞路易斯·康把现代建筑运动从商业上取得成功的平庸之作中挽救回来，强调精神和艺术的重要性。

墨西哥建筑师路易斯·巴拉甘是现代建筑的地域主义先驱，他把现代建筑的科学技术和构图技巧与墨西哥传统文化巧妙地结合，创作出内涵丰富的新型乡土建筑，为现代建筑的地域化开辟了新途径。巴拉甘的作品全部建在墨西哥本土，而且集中在墨西哥城与瓜达拉哈拉市，20世纪70年代之前，国际建筑界很少有人了解这位天才建筑师，他的作品甚至在墨西哥建筑界也未引起足够的重视，直到1976年纽约现代艺术博物馆举办了巴拉甘的作品展和1980年巴拉甘获得第二届普利茨克建筑奖之后，才开始引起人们对他的关注。

2002年，我在德国的维特拉设计博物馆(Vitra Design Museum)首次看到该馆展出的巴拉甘建筑作

品，题为“寂静的革命”(Quite Revolution)，但是介绍巴拉甘作品的书籍至今出版的还不多，2010年我亲赴墨西哥参观巴拉甘的作品，据巴拉甘住宅与工作室的接待人员反映，他们已经感到应接不暇，来访者多数为建筑师，似乎“巴拉甘热”正在悄然兴起，这是人们关心现代建筑地域化的反映。

本书把路易斯·康与路易斯·巴拉甘两位大师的作品编写在一集内，不仅是因为两个人都重视对传统建筑的继承，也因为他们互相尊重而且还有过合作关系。本书同时将墨西哥当代著名建筑师里卡多·莱戈雷塔(Ricardo Legorreta)的作品编入，作为巴拉甘建筑风格的延续与发展，莱戈雷塔的作品多为公共建筑，恰好补充了巴拉甘作品之不足。

感谢曲敬铭、周锐、甘晓音、孙煊、张翼、王泉、胡文荟、李文海、王丹、崔光海、琺宾、徐华宇、毛昕为本书提供珍贵照片，感谢卢岩为我们多次出国考察的大力协助并为本书修改了路易斯·巴拉甘的普利茨克建筑奖获奖发言英文译稿，感谢中国建筑工业出版社吴宇江为本书出版所做的一切。

2011年是清华大学建校100周年，也是我们这一届学子入学的60周年，仅以“现代建筑名作访评”系列丛书献给母校建校100周年，系列丛书已出版“勒柯布西耶——现代建筑名作访评”、“弗兰克·劳埃德·赖特——现代建筑名作访评”、“阿尔瓦·阿尔托——现代建筑名作访评”3本，路易斯·康 路易斯·巴拉甘的专集是系列丛书的第四本。

今后将继续出版安东尼奥·高迪(Antonio Gaudí)、沃尔特·格罗皮乌斯(Walter Gropius)、密斯·凡·德·罗(Mies Van der Rohe)、弗兰克·盖里(Frank Gehry)、罗伯特·文丘里(Robert Venturi)、扎哈·哈迪德(Zaha Hadid)等“现代建筑名作访评”的专集。

薛恩伦 2011年12月30日于清华园

目录 Contents

前言
Preface

I 路易斯·康 Louis I. Kahn

- | | | |
|---|--|-----|
| 1 | 路易斯·康的建筑哲学
Architectural Philosophy of Louis I. Kahn | /1 |
| 2 | 耶鲁大学美术馆, 美国纽黑文
Yale University Art Gallery, New Haven, USA | /7 |
| 3 | 理查兹医学研究楼与生物楼, 美国费城
Richards Medical Research Building and Biology Building, Philadelphia, USA | /15 |
| 4 | 索尔克生物研究所, 美国拉霍亚
Salk Institute for Biological Studies, La Jolla, USA | /27 |
| 5 | 印度管理学院, 印度艾哈迈达巴德
Indian Institute of Management, Ahmadabad, India | /45 |
| 6 | 耶鲁不列颠艺术中心, 美国纽黑文
Yale Center for British Art, New Haven, USA | /79 |

II 路易斯·巴拉甘 Luis Barragán

- | | | |
|----|---|------|
| 7 | 现代建筑地域主义先驱——路易斯·巴拉甘
Luis Barragán – The Pioneer of Modern Architecture Regionalism | /95 |
| 8 | 路易斯·巴拉甘住宅与工作室, 墨西哥墨西哥市
Luis Barragán House and Studio, Mexico City, Mexico | /107 |
| 9 | 爱德华多·普列托·洛佩斯住宅, 墨西哥墨西哥市
Eduardo Prieto Lopez House, Mexico City, Mexico | /123 |
| 10 | 福尔克·埃格斯特龙住宅与马厩, 墨西哥墨西哥市
Folke Egerstrom House and Stables, Mexico City, Mexico | /153 |

11	巴拉甘建筑风格的延续——里卡多·莱戈雷塔 Continuity of Barragán's Architectural Style – Ricardo Legorreta	/173
	附录 Appendix	
	路易斯·康的私生活 Private Life of Louis I. Kahn	/190
	路易斯·巴拉甘的普利茨克建筑奖获奖发言 Pritzker Architecture Prize Address of Luis Barragán	/191
	图片来源 Sources of Illustrations	/193
	参考文献 Select Bibliography	/194

| 路易斯·康

Louis I. Kahn

1 路易斯·康的建筑哲学

Architectural Philosophy of Louis I. Kahn



1-1 路易斯·康

1901年2月20日路易斯·康出生于俄罗斯帝国统治下的爱沙尼亚的奥赛岛(Osel)，今萨雷马岛(Saaremaa)，父亲利奥波德·康(Leopold Kahn)是拉脱维亚人，母亲伯莎·门德尔松(Bertha Mendelsohn)出身拉脱维亚名门望族，据说和德国著名作曲家费利克斯·门德尔松(Felix Mendelsohn)是同一个祖先，路易斯·康的父母都是犹太人后裔。1904年利奥波德移民到美国的费城，两年后路易斯·康和弟、妹也随母亲移居美国，住在费城北部贫穷的移民区内。利奥波德原名莱布·施米洛夫斯基(Leib Schmuilowsky)，1915年成为美国公民后更名为利奥波德·康。利奥波德童年时代曾经做过彩绘玻璃工人，17岁参加帝俄军队，他不仅有艺术天赋而且是语言天才，能讲拉脱维亚语和爱沙尼亚语，而且会讲俄语、德语、土耳其语和东欧犹太人使用的意第绪语(Yiddish)，凭借个人的能力，在军中颇受重用，成为军中的文书、翻译，直到会计长(paymaster)。利奥波德移居美国后一度找不到适合自己的工作，全靠路易斯·康的母亲编织羊毛衫维持全家生活，虽然生活贫困，他们仍然维持着在欧洲形成的生活习惯，重视音乐、艺术和文化修养。^①

路易斯·康3岁时由于过度关注炭火的光辉，不慎烧伤面部，留下疤痕，为此，在童年时代羞于见人，以后又患过一次猩红热，影响了童年的学习。在父母的影响下，路易斯·康自幼热爱艺术，在中学读书期间就到公立工业美术学校(Public Industrial Art School)学习绘画和雕塑，深受老师的赞赏，同时还利用周末到速写俱乐部(Graphic Sketch Club)学习徒手画。周末的速写俱乐部不仅有绘画课程而且还有音乐课，路易斯·康

凭借良好的听力又学会了弹钢琴，俱乐部的音乐指挥送给他一架旧钢琴，弹钢琴的本领使他利用业余时间得到一些收入，但最终路易斯·康还是放弃了音乐，专心学习视觉艺术。1919年路易斯·康进入费城中心高等中学(Central High School)，同年5月他获得一次宾夕法尼亚美术学院(Academy of Fine Art)为中学生设立的“速写画”竞赛一等奖，为此，美术学院为他提供4年的奖学金。在中心高中期间他听了一门由威廉·格雷(William F. Gray)讲授的建筑历史课，这门课程使他对建筑入了迷，从而放弃了去宾夕法尼亚美术学院学习绘画的计划，决定去宾夕法尼亚大学学习建筑。宾夕法尼亚大学建筑系完全遵循巴黎国立高等美术学院(École des Beaux-Arts in Paris)的学院派教学计划，聘请美籍法国建筑师保罗·克雷(Paul P. Cret, 1876—1945)授课并领导建筑系近30年，虽然克雷受过严格的学院派建筑训练，但是他认为：“我们的建筑只能是现代的。”宾夕法尼亚大学建筑系古典传统的教学内容与老师开明的建筑观点对路易斯·康有深刻的影响。路易斯·康在宾夕法尼亚大学学习4年，获学士学位。^②

1924年，路易斯·康大学毕业后先后在费城的两个建筑事务所工作，从绘图员到承担博览会的大型展馆设计。1928年5月路易斯·康自费赴欧洲考察，历经英、德、荷兰、丹麦、瑞典、芬兰、拉脱维亚、爱沙尼亚、奥地利、匈牙利，同年10月到达意大利，在意大利停留了5个月，意大利中部的山城和古罗马遗址给他留下深刻印象，1929年3月到达巴黎，4月返回美国。路易斯·康在考察期间画了大量的速写，他的速写精确度极高，犹如照片，路易斯·康从不用照相机，他也没有照相机。1931年他将在欧洲考察

^① Carter Wiseman, Louis I. Kahn: Beyond Time and Style: a life in architecture[M]. New York: Norton & Company, Inc., 2007:12-15.

^② David B. Brownlee, David G. De Long, Louis I. Kahn: In the Realm of Architecture[M]. New York: Rizzoli International Publications, Inc. 1991:21.

期间的绘画刊登在《丁字尺俱乐部》(T-Square Club)杂志上,并写了一篇名为《速写的价值与目的》(The Value and Aim in Sketching)的短文,文章中提出:我的速写并非只是为了考察的目的,我很重视速写,把它视为有生命力的、可以触知的,速写可以提炼我的感觉。^③

路易斯·康在巴黎期间拜访了他在宾夕法尼亚大学的同学诺曼·赖斯(Norman Rice),赖斯对勒柯布西耶(Le Corbusier, 1887—1965)非常崇拜,也是第一位在勒柯布西耶工作室工作的美国人。据赖斯回忆,路易斯·康当时似乎对勒柯布西耶的成就还不感兴趣。^④

20世纪30年代美国经济萧条,路易斯·康经常处于失业状态,他和几位建筑师组织了一个建筑研究小组(Architectural Research Group),开展研究工作。他们关心国际建筑发展,仔细阅读勒柯布西耶等现代建筑先驱的作品,参加建筑新技术试验,关注社会需求与住宅建设。1933年在“更好的家”展览会上展示了他们的费城南部贫民窟典型居住区重建方案。20世纪40年代路易斯·康的设计任务多数是低标准住宅。第二次世界大战结束后,路易斯·康的多数设计任务为独院式住宅,此时,路易斯·康对勒柯布西耶的评价很高,他曾经说过:我看到朗香教堂(Chapel at Ronchamp)后便疯狂地爱上了它,不可否认,它是一件艺术品。路易斯·康很少谈及弗兰克·劳埃德·赖特,他赞扬赖特的早期作品,认为草原住宅(Prairie House)是真正的美国风格建筑,路易斯·康认为赖特后期的作品过分随意、自以为是。^⑤

1951年,路易斯·康作为罗马美国学院(American Academy in Rome)成员有机会进一

步在意大利考察,同时也访问了希腊和埃及,对古典建筑有了进一步的了解,设计思想也有很大的转变。他在罗马时写给友人的信中谈到:我坚定地认为意大利建筑将永远是未来建筑创作灵感的源泉,不认识到这点的人应该再来看看。我们的作品与它比起来显得贫乏,这里所有的纯净形式(pure forms)都已经尝试过各种变化。诠释意大利的建筑是非常必要的,因为它关系到我们对建筑的认知和需求。路易斯·康还进一步提出:建筑师必须永远保持对过去最伟大的建筑的关注。^⑥路易斯·康对古典建筑的评价是他建筑创作理论的基础,他不断探索建筑形式的源头,最终形成一种令人深思的建筑风格。

1951年,路易斯·康接到耶鲁大学美术馆(Yale University Art Gallery)扩建的设计任务,这项工作成为他事业的转折点,在此之后的十年内,他执著地探索存在于建筑形式中的永恒元素,创造了一种全新的建筑语言。在耶鲁大学美术馆扩建工程设计中,路易斯·康大胆地运用新型结构形式,同时探讨了以三角形作为空间构图的基本元素,三角形元素形成的密肋楼板成为室内的重要景观,圆筒形楼梯间与三跑楼梯的组合进一步强化了三角形元素的视觉艺术效果。耶鲁大学美术馆扩建仅仅是路易斯·康建筑创作的开始,1957年路易斯·康在宾夕法尼亚大学设计的理查兹医学研究楼(Richards Medical Research Building)令人耳目一新,显示出他的创作理论走向成熟。理查兹医学研究楼的建筑布局根据功能要求划分为“服务空间”与“被服务空间”,这是路易斯·康对实验室建筑进行科学分析的成果,设计中以“单元式”建筑进行组合,并且采用了新型装配式钢筋混凝土框架结构体系,使古

^③ Carter Wiseman. Louis I. Kahn: Beyond Time and Style: a life in architecture[M]. New York: Norton & Company, Inc., 2007:40.

^④ Carter Wiseman. Louis I. Kahn: Beyond Time and Style: a life in architecture[M]. New York: Norton & Company, Inc., 2007:37.

^⑤ David B. Brownlee, David G. De Long. Louis I. Kahn: In the Realm of Architecture[M]. New York: Rizzoli International Publications, Inc. 1991:52;59

^⑥ David B. Brownlee, David G. De Long. Louis I. Kahn: In the Realm of Architecture[M]. New York: Rizzoli International Publications, Inc. 1991:50.

典建筑艺术与现代科学技术结合。

1959年路易斯·康在加利福尼亚州拉霍亚设计的索尔克生物研究所(Salk Institute for Biological Studies)达到了他事业的巅峰。索尔克生物研究所建筑布局严格对称,两幢实验楼之间是一个纯净的广场,一条狭窄的水道从广场中央穿过,形成涓涓细流,似乎在表达某种深奥的哲学思想。索尔克生物研究所实验楼是大跨空间,有利灵活分割和功能的改变,钢筋混凝土格构梁的空间可以敷设各种管道,便于检修。索尔克生物研究所在功能、技术和艺术三方面都颇具创造性。

1962年,路易斯·康应印度国家设计院的邀请,主持设计印度管理学院(Indian Institute of Management)。印度管理学院是一组规模较大的建筑群,在长达13年的设计过程中,路易斯·康费尽心血,先后进行6次修改。全部建筑都选用了造价低廉、外观朴素的清水红砖墙,建筑体形与空间组合再次运用几何元素,结合当地气候条件,创造了有利通风与遮阳的建筑布局,展示出一种古朴典雅的建筑风格。印度管理学院特色鲜明,穿行其间犹如漫步古罗马遗址,路易斯·康对古典建筑领悟之深令人赞叹。

1969年,路易斯·康为耶鲁大学再一次设计了不列颠艺术中心(Yale Center for British Art),显示了他对建筑艺术的深刻理解。不列颠艺术中心运用纯净的几何元素——方、圆和三角形组织建筑空间,是他一生中最后的作品。

路易斯·康工作勤奋,每天在设计室工作到很晚,干累了就躺在凳子上休息一会,然后继续工作,出差时甚至每天工作18个小时。20世纪60—70年代,路易斯·康的教学工作和建筑设计任务都很繁重,承接设计印度管理学院不久,又

承接了设计东巴基斯坦首府达卡的行政中心建筑群——一组庞大的公共建筑的任务。1971年底印巴战争爆发,战争结束后东巴基斯坦独立为孟加拉人民共和国,达卡成为孟加拉人民共和国的首都,路易斯·康在达卡工程上投入了大量人力,但是战后的孟加拉已到经济崩溃的边缘,无法付给路易斯·康设计报酬,为此,他只身奔波于印、巴、孟三国之间,寻求解决办法。1974年3月17日,74岁的路易斯·康从印度飞回纽约,在纽约火车站等候返回费城的火车时心脏病突发,不幸去世。

路易斯·康把建筑定义为“有思想性的空间组织”或“有内在特征的空间”。^⑦在《形式与设计》(Form and Design)一文中,路易斯·康把自己的作品描绘为仅仅是对理想的、早已存在的“形式”的发现,而不是发明了什么新的东西。^⑧路易斯·康像哲学家那样不断追求事物永恒的本质,从研究“形式”与“设计”的区别发展到探讨“规律和规则”(law and rule),继而又提出“信仰与方法”(belief and means)以及“存在和表现”(existence and presence)。^⑨20世纪60年代后期,当路易斯·康的建筑设计更加成熟时,他强调“沉默与光”的重要性,“沉默”的概念是受到安德烈·马尔罗(André Malraux)的小说《沉默的声音》(Voices of Silence)的影响,路易斯·康认为:建筑来自于沉默的理想。^⑩“光”是他对建筑的进一步理解,他认为:只有自然光线的空间才是真正的建筑空间。路易斯·康非常欣赏古罗马的万神庙,^⑪他赞扬万神庙顶部的采光圆孔是最卓越的光源,是对“一个世界中的世界”的一种表达(an expression of a world within a world)。^⑫

⑦ David B. Brownlee, David G. De Long. Louis I. Kahn: In the Realm of Architecture[M]. New York: Rizzoli International Publications, Inc. 1991:56.

⑧ David B. Brownlee, David G. De Long. Louis I. Kahn: In the Realm of Architecture[M]. New York: Rizzoli International Publications, Inc. 1991:71.

⑨ David B. Brownlee, David G. De Long. Louis I. Kahn: In the Realm of Architecture[M]. New York: Rizzoli International Publications, Inc. 1991:128-129.

⑩ 安德烈·马尔罗(1901—1976年),20世纪法国著名小说家。在考古、艺术、政治活动各方面均很杰出。青年时曾在柬埔寨考查寺庙废墟。第二次世界大战期间在法国中南部组织抵抗运动,二战后曾任法国情报部长和文化部长。1951年出版《沉默的声音》,首创泛人道主义。摘自:简明不列颠百科全书(卷5)[M].北京:中国大百科全书出版社,1986:571.

⑪ 古罗马的万神庙(Pantheon)建于120—124年,平面为圆形,直径43.3m,建筑顶端高度也是43.3m。万神庙屋顶为穹顶,中央有一个直径为8.9m的采光圆孔。

有人把路易斯·康的理论视为新古典主义，新古典主义建筑的概念过于模糊，在古典建筑基础上简化建筑细部的作品也曾被认为是新古典主义。路易斯·康的基本设计思路与现代建筑运动是一致的，他重视设计的创造性，重视功能，重视运用新技术、新材料，重视建筑的空间处理与光影变化。路易斯·康与其他现代建筑大师的区别在于如何对待古典传统，他没有从形式上去模仿，也没有从细部处理上提炼建筑符号，他探索建筑最原始的“元素”或“形式”，圆形、方形和三角形是他探索的基本元素。像古希腊哲学家柏拉图(Plato，公元前427—前347年)那样，路易斯·康追求“理念形式”，把最原始和最美的几何元素成功地运用在建筑设计中，因此，有人把他称为“建筑师中的哲学家”，把他的理论称为“新柏拉图主义”(neo-Platonism)。^⑬

路易斯·康曾经说过：建筑师应当是作曲家而不是设计人，他们应当是元素的作曲家，把元素组合成和谐的整体。^⑭ 路易斯·康的元素组合较多地采用了对称的、静态的手法，有明显的轴线，甚至是XY两个方向的轴线，例如耶鲁大学美术馆、索尔克生物研究所和不列颠艺术中心，他同时也不断地探讨灵活多变的、动态的元素组合，理查兹医学研究楼是成功范例。他在1966年设计的以圣凯瑟琳·德里奇(St. Catherine de Ricci)命名的多明我会女修道院(Dominican Motherhouse)是探讨元素动态组合的另一个范例，修道院拟建在宾夕法尼亚州的米迪亚(Media)，修道院的组成包括宿舍、教堂、餐厅、教室、图书室和行政办公，是一组功能相对复杂的建筑群。路易斯·康最初的设计方案是静态的、秩序井然的正方形元素组合，最后发展

为由正方形建筑围合出一个很大的内院，正方形的一边敞开，内院中布置了几个大小不等的正方形建筑，不仅建筑之间的关系极不规律而且还延伸至正方形的边界之外，形成一种静态与动态相结合的建筑群。修道院建筑群外围三面规律性的建筑是修女宿舍区，内侧不规则的建筑组合是修道院的公共活动区，路易斯·康的构思是寻求公共活动区与私密宿舍区的“建筑对话”。由于资金的矛盾，多明我会女修道院并未建成。^⑮

路易斯·康在美国建筑界被认为是“大器晚成”的建筑师，20世纪50年代后期当他声名大震的时候已年过半百，路易斯·康虽有天赋但并非才华横溢，他的成功主要凭借勤奋。路易斯·康在美国建筑界的声誉极高，是继弗兰克·劳埃德·赖特之后最具影响力的本土建筑师，他的声誉一方面是作品的影响，另一方面是他在教育事业上的成就。^⑯

从20世纪40年代后期路易斯·康曾先后在耶鲁大学、普林斯顿大学、麻省理工学院和他的母校宾夕法尼亚大学执教，在宾夕法尼亚大学执教的时间最长，被誉为该校建筑系的精神领袖。路易斯·康治学态度认真，每周两次的建筑设计课成为马拉松式的讨论会，他经常把讨论引导到探索建筑艺术的根源、建筑学的内涵等哲理深奥的话题。路易斯·康的发言晦涩难懂，他经常抱怨英语的词汇贫乏，他的理论令人时而明白，时而迷惘，通过这种讨论启发了学生对建筑艺术深入研究的兴趣。路易斯·康对教学充满热情，他曾经说：“在课堂上让我觉得精神振奋和富于挑战，我从学生身上学到的可能比我教给他们的还多。”他鼓励学生和他一起去寻找每个设计的最理想的形式。^⑰

^⑫ David B. Brownlee, David G. De Long. Louis I. Kahn: In the Realm of Architecture[M]. New York: Rizzoli International Publications, Inc., 1991:84.

^⑬ 柏拉图是古希腊三大哲学家之一，和苏格拉底、亚里士多德共同奠定西方文化的哲学基础。柏拉图认为具体的世界是各种理念形式的仿制品，只有理念形式才是真实的。因此，艺术只不过是仿制品的仿制品，其价值仅在于指引心灵走向真实，即真、善、美。摘自：简明不列颠百科全书（卷2）[M]. 北京：中国大百科全书出版社，1986:29.

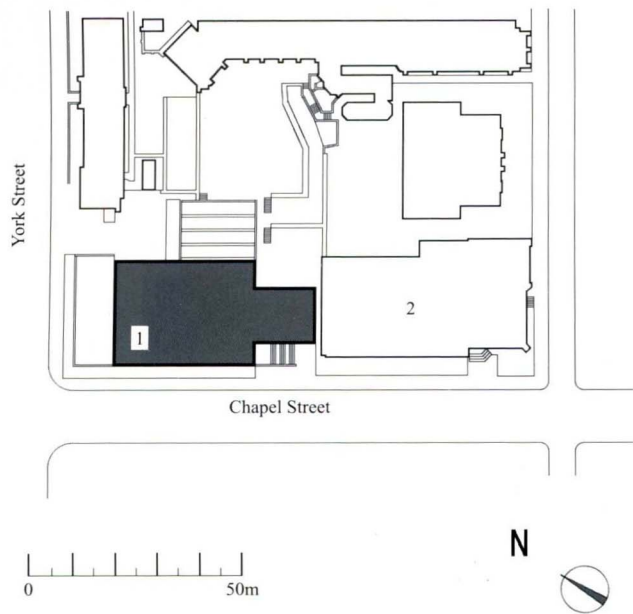
^⑭ David B. Brownlee, David G. De Long. Louis I. Kahn: In the Realm of Architecture[M]. New York: Rizzoli International Publications, Inc. 1991:109.

^⑮ David B. Brownlee, David G. De Long. Louis I. Kahn: In the Realm of Architecture[M]. New York: Rizzoli International Publications, Inc. 1991: 108-109; 384-388.

^⑯ David B. Brownlee, David G. De Long. Louis I. Kahn: In the Realm of Architecture[M]. New York: Rizzoli International Publications, Inc., 1991:62.

2 耶鲁大学美术馆，美国纽黑文

Yale University Art Gallery, New Haven, USA



2-1 耶鲁大学美术馆总平面

1- 耶鲁大学美术馆新馆；2- 已建耶鲁大学美术馆老馆

1951年耶鲁大学校方邀请路易斯·康设计耶鲁大学的美术馆扩建工程。耶鲁大学是一所坐落于美国康涅狄格州纽黑文市的私立大学。扩建工程场地的西南方向沿纽黑文市的查珀尔街(Chapel Street)，西北方向沿约克街(York Street)，新馆包括展厅和学术研究用房，新馆和老馆之间有连廊相通。新馆外观简洁，大面积的砖墙增添了几分典雅，与古典的老馆在尺度上保持和谐。新馆的平面布局分为3个区，中间是服务区，服务区布置楼梯、电梯和服务用房，两侧各有一个开敞的展区，展区可以作为展厅或灵活地分割成若干研究室。

新馆采用艺术与技术结合的新型钢筋混凝土楼盖结构体系，在T形大梁之间设计了平面呈三角形的钢筋混凝土密肋格网，格网间形成三角形的锥体空间，钢筋混凝土楼盖分两次浇筑，钢筋混凝土密肋在大梁浇筑完成后施工。这种新型楼盖体系有两方面的优点，其一是降低了楼层高度，其二是可以取消吊顶，三角形钢筋混凝土

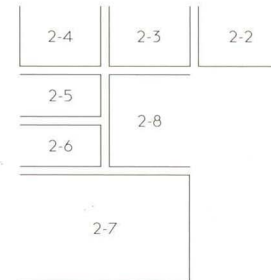
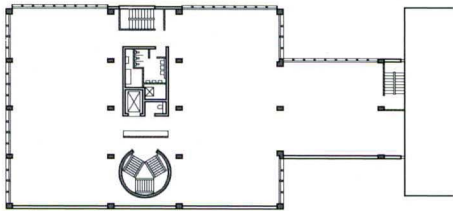
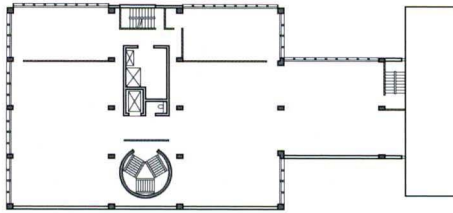
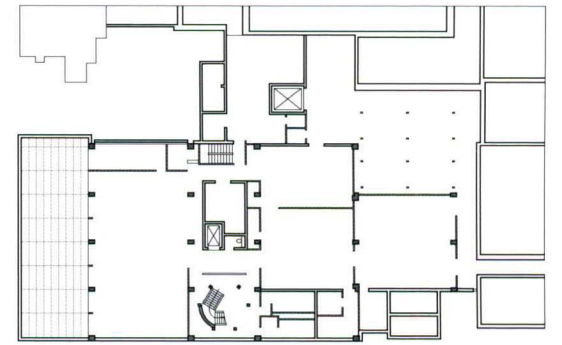
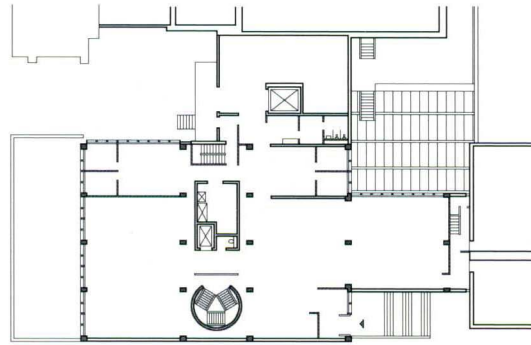
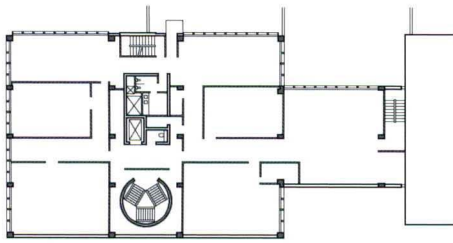
密肋格网本身的艺术性很强，无需另外增加吊顶装修，不设吊顶也方便了照明和通风设备的维修。此外，据路易斯·康的声学顾问分析，三角形锥体空间有利减少噪声，施工时还特意将吸声材料敷设在金属模板上，混凝土浇灌后吸声材料便附着在结构的表面，增强了室内吸声效果，新型楼盖设计是路易斯·康与结构工程师和施工单位合作的成果。^⑮在耶鲁大学美术馆扩建工程中，路易斯·康首次尝试了运用三角形元素，三角形元素不仅用在密肋楼盖中，也运用于楼梯设计，在圆筒形的楼梯间内布置了三跑楼梯，三跑楼梯围合出三角形空间，强化了三角形元素的艺术效果，楼梯间的顶部采光运用圆与三角形的构图组合，具有强烈的艺术感染力。由于圆楼梯的踏步内外宽狭不等，使用时很不方便，三跑楼梯可以克服上述缺陷，从而更加人性化，在新建的美术馆中颇受欢迎。耶鲁大学美术馆扩建工程于1953年建成，标志着路易斯·康的建筑创作事业进入一个新阶段。

三角形几何元素在耶鲁大学美术馆扩建工程中的运用应当归功于建筑师安妮·廷(Anne G. Tyng)的协助。安妮·廷曾就读于哈佛大学研究生院，是沃尔特·格罗皮乌斯(Walter Gropius, 1883—1969年)的学生，受过包豪斯(Bauhaus)学派的教育。^⑯安妮·廷对几何元素在建筑中的运用颇有研究，她在1951年曾运用三角形几何元素设计过一所小学，1953年又为其父母设计了一幢具有三角形构图特征的住宅。安妮·廷自1945年开始与路易斯·康合作，在耶鲁大学美术馆扩建工程设计中起着极为重要的作用。^⑰

^⑮ Patricia Cummings Loud. The Art Museums of Louis I. Kahn[M]. London: Duke University Press, 1989: 72-73.

^⑯ 包豪斯是1919—1933年建在德国的一所设计学校，创建者是格罗皮乌斯，“包豪斯”是由德语 Hausbau(房屋建造)一词颠倒而成。该校在训练学生方面既重视艺术又注重工艺技术，力图消除两者的对立关系。在包豪斯任教的教师有许多是20世纪的前卫派艺术家。包豪斯设计的作品以立方体、长方形和圆形等简洁的几何形构成，风格独特，包豪斯对现代建筑运动具有深远影响。1937年格罗皮乌斯应邀赴美出任哈佛大学建筑学院院长。

^⑰ Patricia Cummings Loud. The Art Museum of Louis I. Kahn[M]. London: Duke University Press, 1989:68.



2-2 耶鲁大学美术馆新馆半地下层平面

2-3 耶鲁大学美术馆新馆首层平面

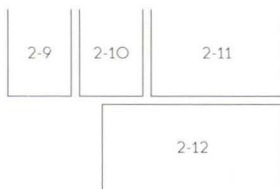
2-4 耶鲁大学美术馆新馆二层平面

2-5 耶鲁大学美术馆新馆三层平面

2-6 耶鲁大学美术馆新馆四层平面

2-7 耶鲁大学美术馆新馆沿街透视

2-8 耶鲁大学美术馆新馆入口

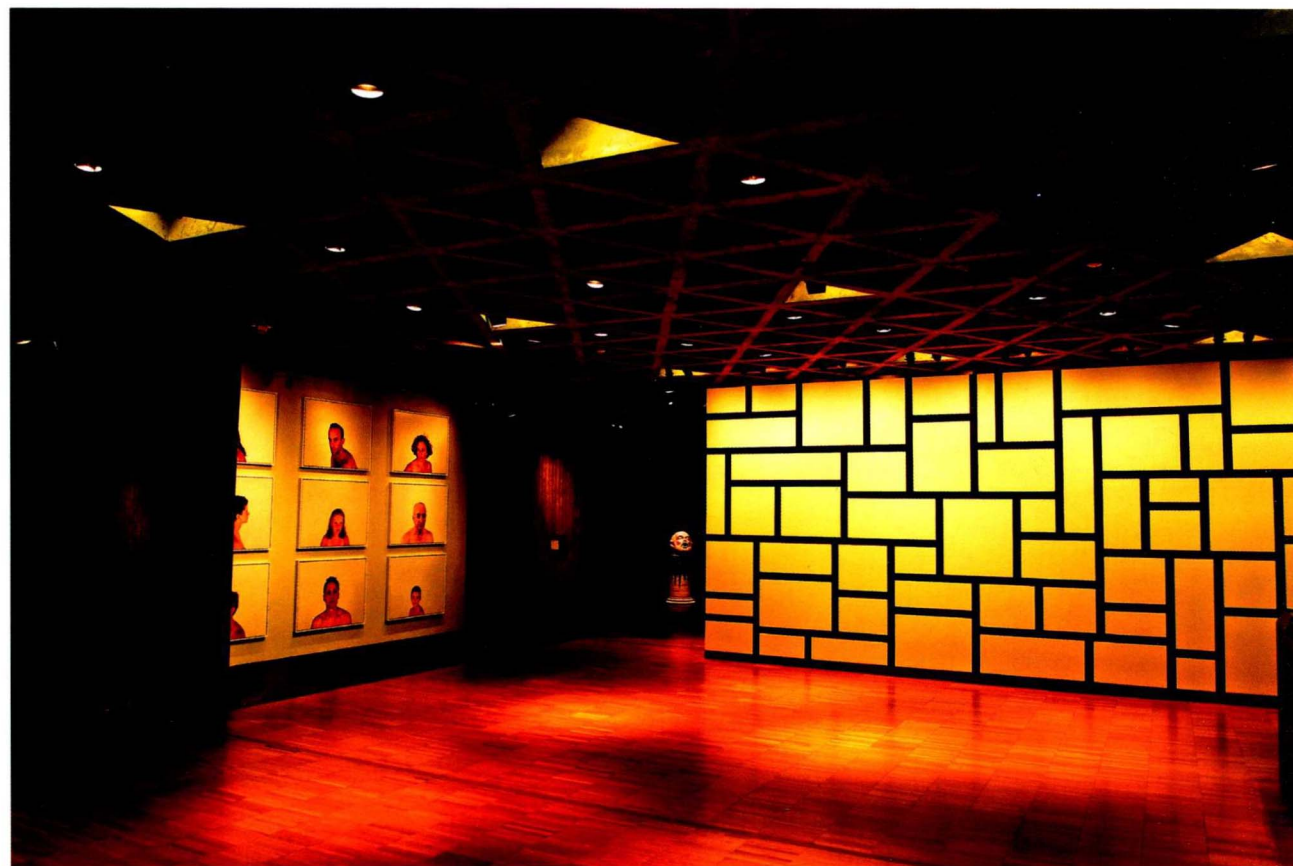


2-9 从耶鲁大学美术馆新馆入口回望

2-10 耶鲁大学美术馆新、旧建筑之间的竖向采光窗

2-11 耶鲁大学美术馆新、旧建筑之间的关系

2-12 耶鲁大学美术馆新馆首层门厅





2-13 耶鲁大学美术馆新馆展厅之一
2-14 耶鲁大学美术馆新馆首层休息厅

