

经典理论赢利实战系列

江恩理论 赢利实战

黄凤祁 编著

用江恩理论思考，获股市投资利润。

江恩理论是囊括测试工具、实战理论和测试法则的综合理论，
实战意义在于：精确测量价格反转的时间、价位，
对投资者的操作大有裨益。

 经济管理出版社
ECONOMY & MANAGEMENT PUBLISHING HOUSE

经典理论赢利实战系列

江恩理论 赢利实战

黄凤祁 编著



经济管理出版社
ECONOMY & MANAGEMENT PUBLISHING HOUSE

图书在版编目 (CIP) 数据

江恩理论赢利实战/黄凤祁编著. —北京: 经济管理出版社, 2013.4
ISBN 978-7-5096-2433-3

I. ①江… II. ①黄… III. ①股票投资—基本知识 IV. ①F830.91

中国版本图书馆 CIP 数据核字 (2013) 第 080472 号

组稿编辑: 勇 生
责任编辑: 孙 宇
责任印制: 杨国强
责任校对: 陈 颖

出版发行: 经济管理出版社
(北京市海淀区北蜂窝 8 号中雅大厦 A 座 11 层 100038)

网 址: www.E-mp.com.cn
电 话: (010) 51915602
印 刷: 三河市延风印装厂
经 销: 新华书店
开 本: 720mm×1000mm/16
印 张: 14.75
字 数: 248 千字
版 次: 2013 年 8 月第 1 版 2013 年 8 月第 1 次印刷
书 号: ISBN 978-7-5096-2433-3
定 价: 38.00 元

·版权所有 翻印必究·

凡购本社图书, 如有印装错误, 由本社读者服务部负责调换

联系地址: 北京阜外月坛北小街 2 号

电话: (010) 68022974 邮编: 100836

前 言

对于江恩理论，投资者应该都有所了解。在判断股指运行趋势中的循环情况、股指的折返点位的时候，该理论的实战用处是非常大的。从实战的角度考虑，本书以实例的形式分析江恩理论中的核心内容以及投资者的操作策略，帮助投资者获得较高的投资回报。

笔者考虑到理论的实战学习也应该由浅入深，因此本书的首章就提到了江恩的波动法则。波动法则涉及股价的运行规律，是判断股价折返走势的重要手段。实战中，波动理论也最能够帮助投资者抓住比较好的黑马股，从而轻松获得高额回报。

鉴于江恩时间法则在判断股指折返走势中的基础性作用，投资者应该学习好第二章的内容。涉及股指与个股的循环的周期性问题，时间法则能够帮助投资者发现重要的操作时刻，从而真正实现抄底和逃顶的操作。考虑到在趋势延续的过程中，折返的走势出现的概率是相当高的，因此，本书中的第三章特别提到了江恩回调法则。该法则能够在股价将要达到折返点的时候，第一时间帮助投资者发现操作机会。

江恩理论的核心内容是循环周期理论，本书的第四章有所涉及。通过循环周期的学习，投资者将会把握好股价的重要的历史性操作机会，如果结合前面所说的波动法则、时间法则和回调法则的话，投资者会更加明确周期循环中操作的要领。可以说前三章的内容是为投资者学会周期循环法则的基础。只要江恩的波动法则、时间法则和价格回调法则掌握好了，那么对于循环周期理论也就没什么问题了。

本书第五章和第六章的内容中，主要是成功利用江恩循环理论的工具说明。两章内容涉及了四方形用法、角度线的实战用法。相信读者如果能够充分领会前六章的主旨，配合第七章关于江恩选股原则的十二条说明，实战中赢利将不会是什么难事。

目 录

第一章 江恩波动法则	1
第一节 波动法则概述	1
第二节 波动法则与同频震荡	5
第三节 波动法则与江恩分割比率	11
第四节 波动法则与黄金分割比率	18
经验总结	25
第二章 江恩时间法则	27
第一节 时间法则的内容	27
第二节 典型的时间间隔——“7”的重要性	33
第三节 江恩的分割比率——“八分之几”分割率	37
第四节 法则中的倍数关系——扩大的倍数与缩小的倍数	43
经验总结	49
第三章 江恩价格回调法则	51
第一节 趋势的判断	51
第二节 江恩回调法则与道氏理论次级折返	59
第三节 江恩 50%的回调法则	64
第四节 不同周期的 50%回调法则运用	74
经验总结	81

第四章 江恩循环周期理论	83
第一节 理论概述	83
第二节 时间的作用	88
第三节 起始点的选择	94
第四节 短期循环——小时、周、月循环	103
第五节 中期循环——年循环	111
第六节 长期循环——20年以上的循环	116
经验总结	116
第五章 江恩周期循环的测量工具	117
第一节 江恩四方形做法与意义	117
第二节 四方形数字表的运用	128
第三节 由四方形想到的联系	134
经验总结	138
第六章 江恩角度线	139
第一节 角度线的波动率	139
第二节 江恩角度线的画法	147
第三节 江恩角度线与普通角度线的区别	154
第四节 角度线与趋势线的比较	159
第五节 江恩角度线的应用	165
经验总结	179
第七章 江恩十二条选股规则	181
第一条 上证指数趋势向上时选股	181
第二条 选择单底、双底或三底完成时	184
第三条 选择股价回调50%的股票	191
第四条 选择调整三周后向上的股票	194
第五条 选择拉升后首次调整的股票	198

第六条	选择调整 5 点或 7 点的股票	202
第七条	选择持续缩量见底的股票	205
第八条	选择长时间放量横盘在历史高位附近的股票	210
第九条	选择放量出现新高的股票	213
第十条	选择逆转反弹的股票	216
第十一条	选择趋势明显向上的股票	219
第十二条	选择快速拉升的股票	222
经验总结	225
参考文献	227

第一章 江恩波动法则

江恩所说的波动法则中，重要的一点就是共振运动。物理学中的共振说明，同时迈着整齐步伐的士兵通过一座完好的桥，会将桥踩踏。如果这种理论运用到股票市场的买卖当中，投资者也能够得到相应的共振价位，并且对即将出现的剧烈波动提高警惕。本章内容主要涉及江恩的波动法则，股价的同频共振作用，以及波动中的股价与江恩分割比率、黄金分割比率的关系。通过本章的学习，投资者不仅能够对江恩的波动法则有深入的理解，还能够同频震荡的股价中运用黄金分割率和江恩分割比率，把握住潜在的投资机会，从而指导投资者的买卖活动，达到赢利与避险的目标。

第一节 波动法则概述

对于江恩波动法则，江恩并未给出非常明确的法则定义。不同的投资者，对于波动法则的使用有不同的理解。江恩波动法则中，非常重视倍数关系和分数关系。认为倍数关系对应的点位和重要的分数分割点位，能够出现相应的调整。这样，在实战当中，投资者应该十分关注股指出现倍数走势的关口的动向。一旦股指出现调整的走势，那么应该引起注意。倍数关系与分数关系，其实是可以相互转化的。倍数关系与分数关系两者之间存在着转换的基础。

分数关系中，例如股价在主力的操作下，从10元的底部飙升至20元的顶部。那么从10元涨到高位20元的时候，就是涨幅达到了100%。那么股价飙升25%的时候，就达到了12.5元；股价飙升50%的时候，就达到了15元；股价飙升75%的时候，就达到了相应的17.5元。这些对应的25%、50%、75%都是江恩

分割比率重要的位置。判断股价是否会发生共振，这些比率对应的价位都是可以考虑的。

倍数关系中，例如股价在主力操作下，从 10 元飙升至 12 元，把上涨幅度 2 元作为第一阶段的 1 的话，那么股价飙升至 14 元涨 4 元的时候，就是 2 元的倍数关系了。飙升至 16 元上涨了 6 元，同样是 2 元的倍数关系。倍数关系可以无限制地扩大，而分数关系可以无限制地萎缩，重要的是取什么数值定义为 1。

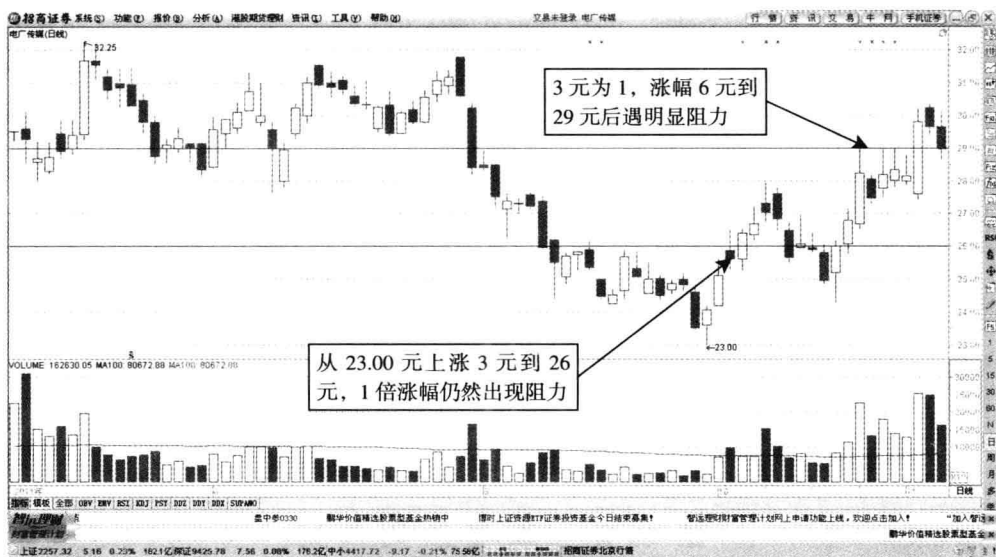


图 1-1 电广传媒——从 3 元为 1 的倍数关系反弹

如图 1-1 所示，电广传媒的日 K 线当中，该股前期缩量回调之后，恰好在正数关口的 23 元附近出现了企稳的迹象。股价反弹的过程中，投资者可以以 3 元作为 1 倍，来判断该股上涨过程中的阻力大小。如果股价上涨幅度达到了 3 元的整数倍关系的时候，投资者就应该注意其中的风险了。股价很可能在这个时候快速回落，把握调整节奏就能够成功获利。

从图中看来，不仅在股价上涨 3 元达到了 26 元的时候出现了首次调整。当股价上涨 2 倍也就是 6 元的时候，股价飙升到了高位 29 元。这个时候，该股出现诸多的滞涨的小阳线，表明这个位置的阻力是比较强的。从短线来看投资者可以在 29 元减仓。从图中阳线的形态来看，盘中最高价格恰好达到了 29 元的地方，说明前期用来作为江恩 1 倍的 3 元上涨幅度，作用效果还是显而易见的。

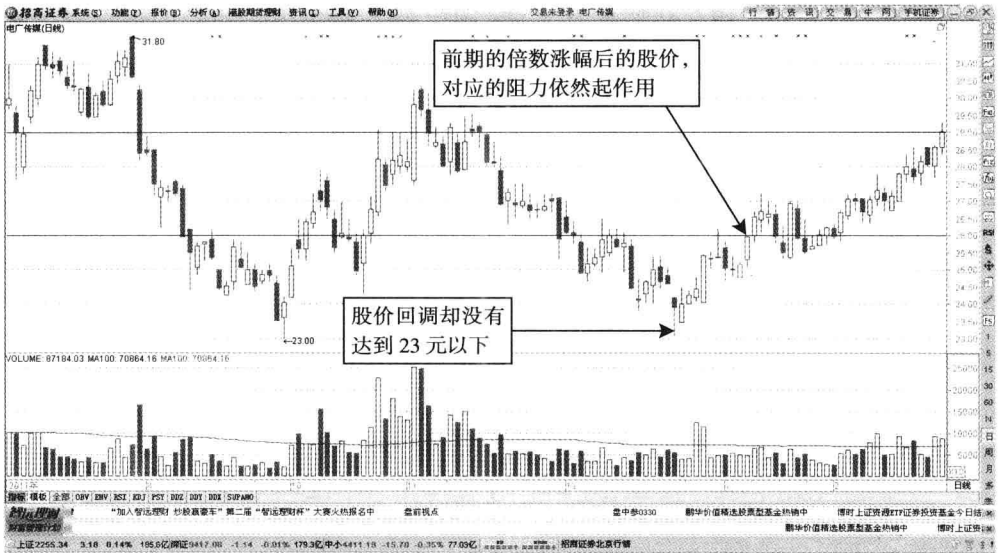


图 1-2 电广传媒——未创新低倍数关系有效

如图 1-2 所示，电广传媒的日 K 线当中，股价虽然成功回调，却没有达到前期低点的 23 元以下，说明前期的 3 元作为 1 倍的阻力判断方法是起作用的。后市股价继续反弹的过程中，26 元的确出现了比较强的阻力，股价开始在这个位置出现了持续时间长达一个月的调整。

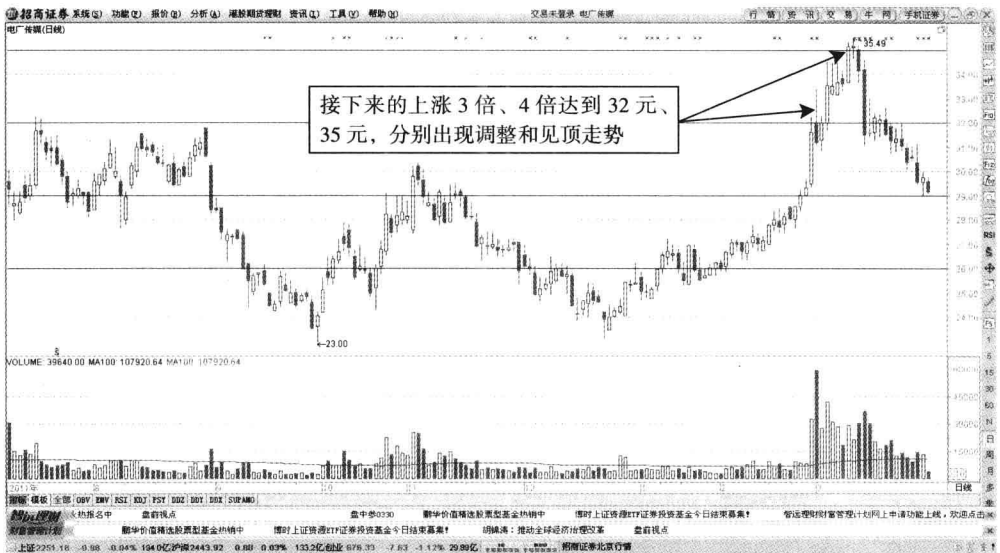


图 1-3 电广传媒——4 倍 3 元后出现顶部

如图 1-3 所示，电广传媒的日 K 线当中，股价继续发力拉升的过程中，该股上涨了 9 元达到了 32 元的高位，一根冲高回落的倒锤子线，表明这个位置的阻力还是比较明显的。而之后股价继续发力上攻，终于成功见顶，35 元附近进入了调整阶段。

32 元和 35 元，是股价累计上涨了 9 元和 12 元后才出现的。也就是说，从倍数关系来看，股价出现 3 元的 3 倍、4 倍涨幅的时候分别达到高位 32 元和 35 元。阻力就在这个时候出现了。该股价从底部的二次反弹的过程中，投资者如果能够持续利用 3 元的倍数涨幅来判断相应的阻力位置，操作的效果还是非常好的。毕竟，股价真的在相应的位置上出现了调整。在股价上涨到阻力位置，投资者分阶段减仓的话，获利并且成功逃顶是不成问题的。

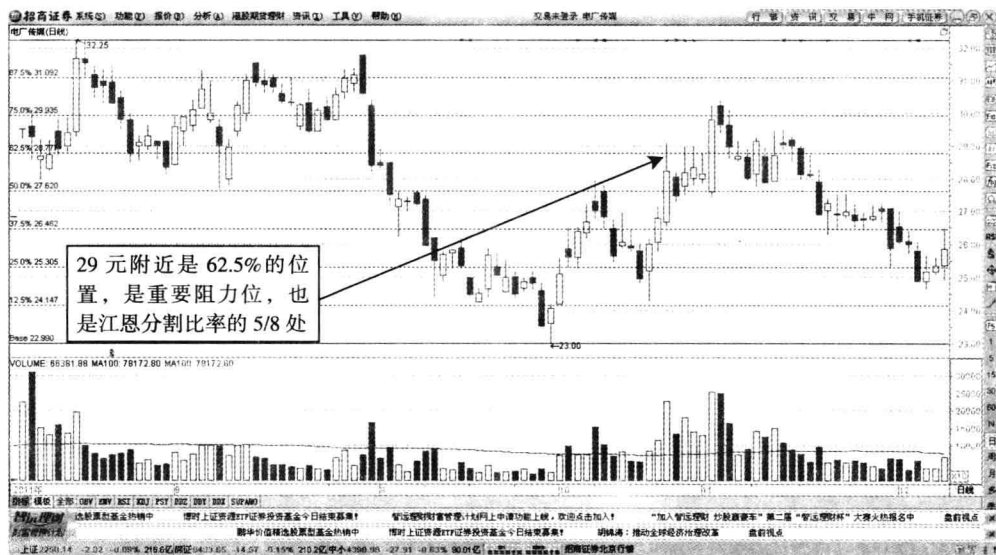


图 1-4 电广传媒——分数关系同样起作用

如图 1-4 所示，电广传媒的日 K 线当中，利用股价的分割关系来判断股价的折返情况，效果同样是比较好的。从前期高位到底部的 23.00 元，股价反弹至高位 5/8 的地方（也就是图中所示的 62.5% 的位置，出现了非常明确的调整走势。而股价真正见顶的阳线出现在了 6/8 的地方，说明江恩分割比率的效果还是很好的。

图中 29 元的位置，既是倍数关系的两倍区域，同样是百分比线的 5/8 的地

方。因此，两者的运用效果是比较相似的。判断股价反弹过程中的阻力位置，可以从两者当中选其一提前预测股价的折返位置。

小提示

对于江恩的分数关系判断股价的折返位置，比较重要的一点是要把握好股价的高位和低点，这样才能够得出准确的分割线来。判断股价将要遇到阻力的位置，分数关系可以提前做出预期的判断，并且给予投资者不错的提示。一旦股价发出了反转的信号，到时候投资者采取相应的操作手段，即可以赢利了。江恩的倍数关系的判断上，投资者选择的作为1的价位范围，最好与股价首次出现阻力的位置相似。这样，股价的运行幅度达到了这个价位的相应倍数之后，与阻力出现折返的概率就比较大了。

第二节 波动法则与同频震荡

江恩波动法则之所以能够提供比较好的买卖时机，还在于该法则所说的阻力位置上，出现了诸如多重均线、成交量、技术指标等方面的条件同时存在，并且出现了共振现象。这样，股价在对应的价位附近调整，显然就比较正常了。不可否认的是，股价在这个阶段的走向，投资者是可以从均线黏合的角度发现的。而不同的技术指标在这个阶段同时处于黏合状态，也是投资者应该考虑的一个问题。股价在这个阶段的运行趋势，是可以在量能突然转变后出现共振走势的。

不同的技术指标黏合，股价的均线也处于黏合的状态，如果真的能够出现突破，需要指标与均线出现同频同方向的走势，股价才会大幅度脱离阻力位置。如果阻力位置是阻碍股价上涨的话，一旦量能快速放大至相应的水平，并且支撑股价大幅度上攻的话，也将是投资者比较理想的追涨机会。快速杀跌脱离均线黏合区域的股价，也是与股价相关的各种因素出现同频下挫走势的结果。总之，判断股指和个股的运行趋势，重要的一点是发现这样的黏合区域。并且在股价有所突破的阶段快速介入，参与股价的加速运行的走势。这样，才能够获得比较好的投资效果。不管股指的运行方向是什么，采取这样操作的投资者，是可以在多头市

场中获利或者空头市场中减少损失的。

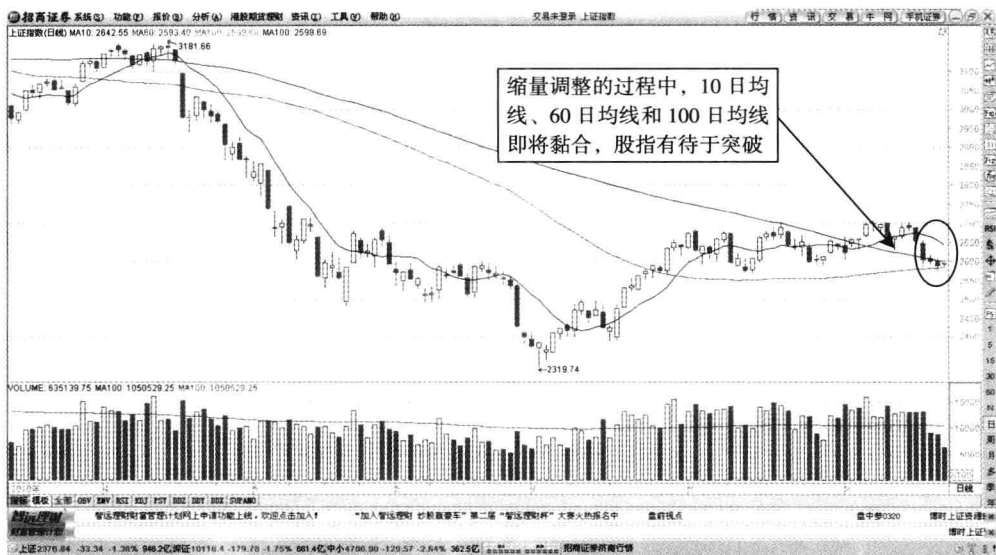


图 1-5 上证指数——缩量横盘调整

如图 1-5 所示，上证指数的日 K 线中，股价从底部的最低点 2319.74 见底反弹后，短线反弹至前期高位，开始了横向调整的走势。图中股指持续调整的过程中，长期均线与中短期均线都已经调整至几乎黏合的状况。这表明，股指短线调整已经接近尾声。三种不同周期的均线（10 日均线、60 日均线、100 日均线）同时调整到位，一旦量能放大，均线出现向上的同频震荡运动的话，股指短线飙升的力度必然很大。投资者在这个时候可以静待突破行情出现，从而获得不错的利润。股指反弹至此，短线的缩量调整，显然是不足以表明反弹已经结束。多头一旦再次发起反攻，缩量调整的情况，也只能成为庄家洗盘的一个步骤。

如图 1-6 所示，上证指数的日 K 线中，一根放量的阳线穿越了均线，表明股指出现了继续反弹的迹象。量能虽然不高，却能够维持在 100 日均线附近，表明多头发力拉升近在咫尺。考虑到图中短、中、长三条均线都已经黏合，股价发力上攻只缺少时间而已。均线从黏合状态中同频发力拉升的过程中，唯有及时加仓的投资者才可以获得相应的回报。考虑到前期股指持续横向调整，上升的阳线如果穿越前期调整的高位，股指短线大幅度飙升的可能性将会是很强的。

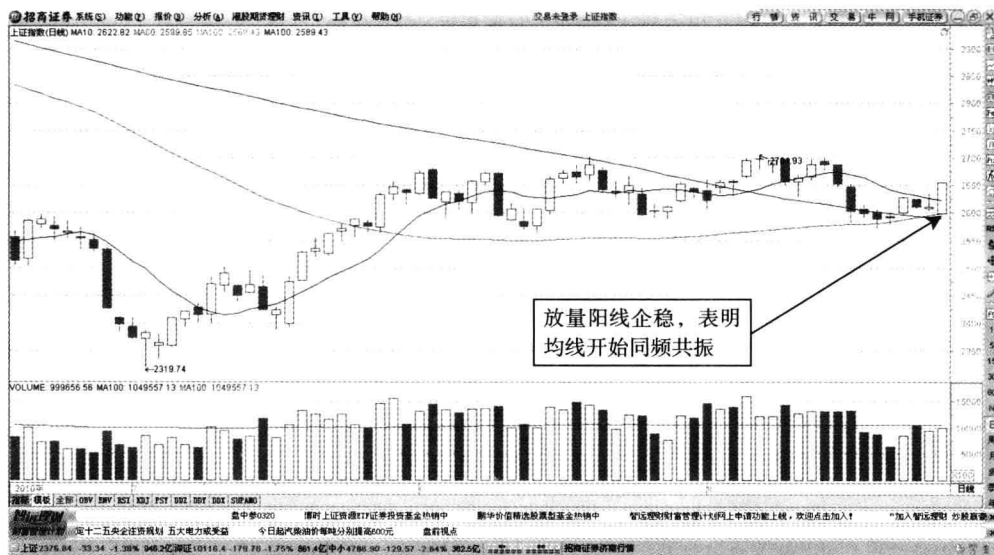


图 1-6 上证指数——均线黏合后的同频共振阳线

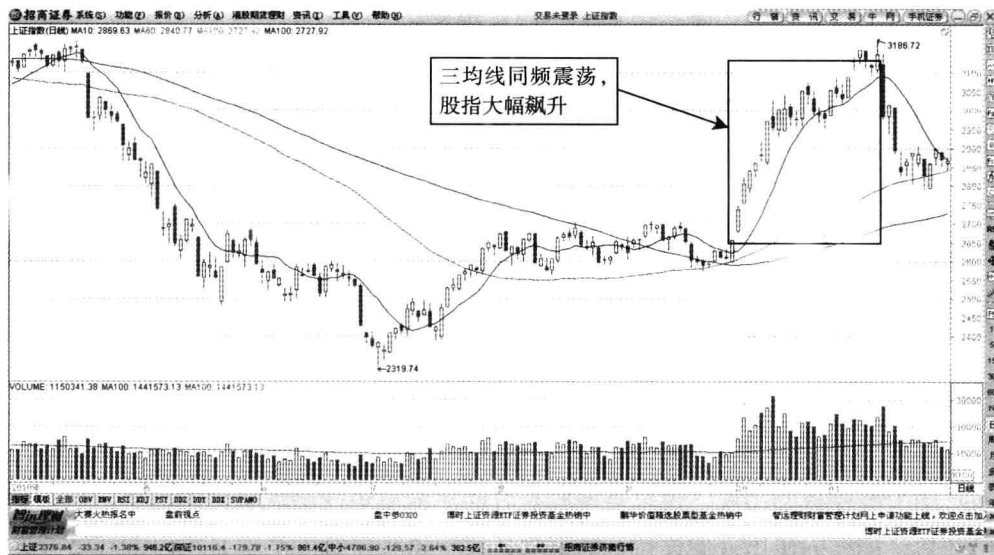


图 1-7 上证指数——同频震荡突破

如图 1-7 所示，上证指数的日 K 线中，股指快速跳空拉升的过程中，一个半月的时间就从下方的 2600 点附近飙升至 3200 以下，大幅度上涨了接近 500 点。如此看来，同频震荡的情况引起的反弹幅度是惊人的。如果结合江恩的波动法则，选择处于江恩分割率的倍数或者是分数关系的点位，并且是多条均线黏合

状态的情况下，出现同向大幅度波动的幅度更为惊人。

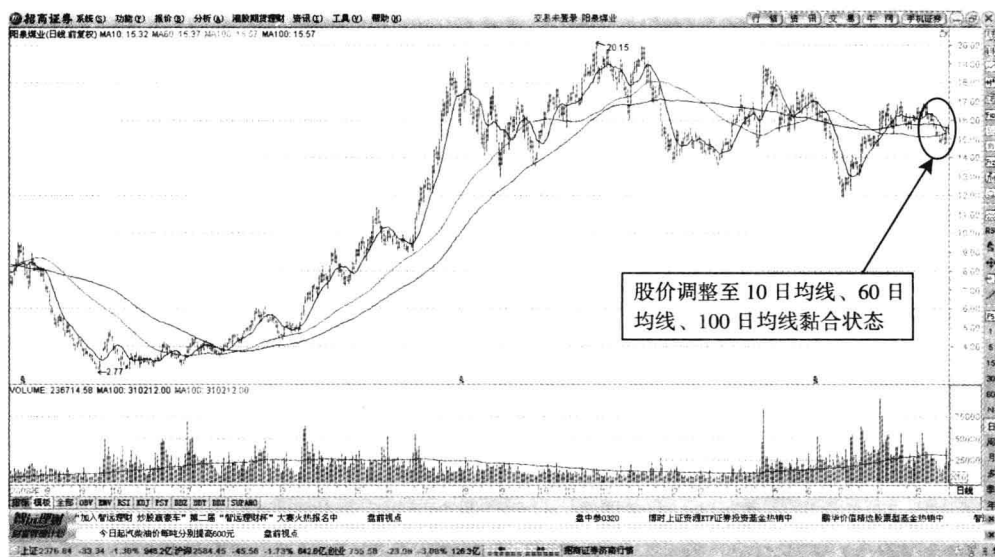


图 1-8 阳泉煤业——调整之后均线黏合

如图 1-8 所示，阳泉煤业的日 K 线当中，股价放量反弹之后，均线调整至几乎黏合的状况。如果将该股的走向与当时的上证指数做个比较的话，该股显然与股指出现了同步的横向调整，并且均线也同时调整到位。既然是这样，在股指的加速反弹带动下，该股同步大幅度上涨的可能性当然非常高了。如果投资者能够准确地研判出股指的运行趋势，那么对于该股的走向也就不难判断了。

如图 1-9 所示，阳泉煤业的日 K 线当中，股价飙升是从两根涨停的阳线开始的。图中两根跳空拉升的阳线，说明在股指的作用下，该股也出现了均线同频上涨的走势。投资者如果能够把握住这段追涨的机会，那么必然获得高额的回报。两个涨停板的出现，也只是该股长时间滞涨后短线出现飙升的起点。在蓄势已久后，均线同步出现像样拉升的现象，表明这种持续的涨幅是不可能短线结束的。该股与稳定在各条均线之上的股指一样，会在今后的一个多月当中加速上扬，出现短线牛股的涨幅。

如图 1-10 所示，阳泉煤业不仅在均线上表现出黏合状况，就算是从 MACD、KDJ 以及 OBV 指标的变化上，同样能够发现相应的黏合趋势。而股价的发力上攻，是这种指标黏合走势的进一步的延续。放量大涨的情况仅仅是该股成功飙升

的开始。投资者应该把握好这段拉升的起点，重仓参与追涨便能够获得实实在在的利润了。

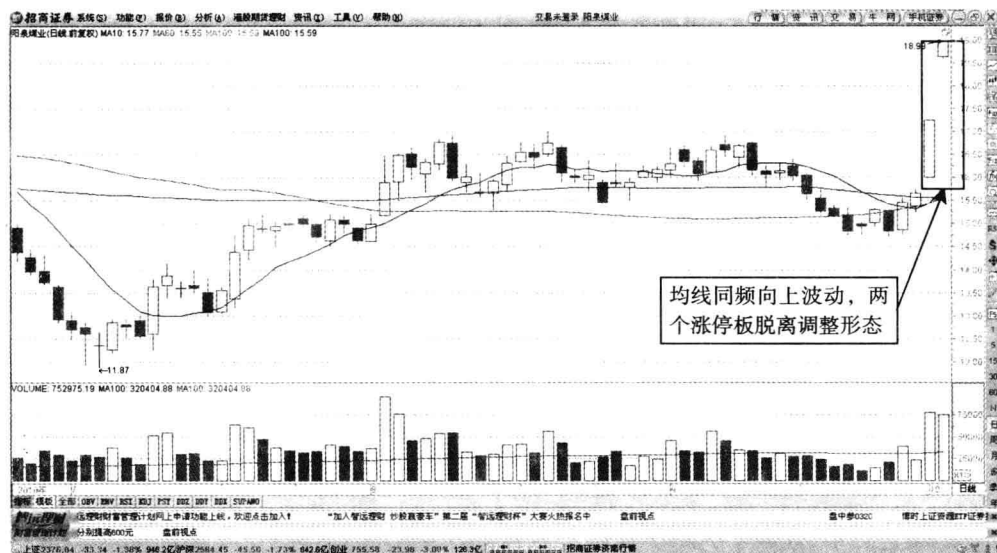


图 1-9 阳泉煤业——同频共振涨停突破

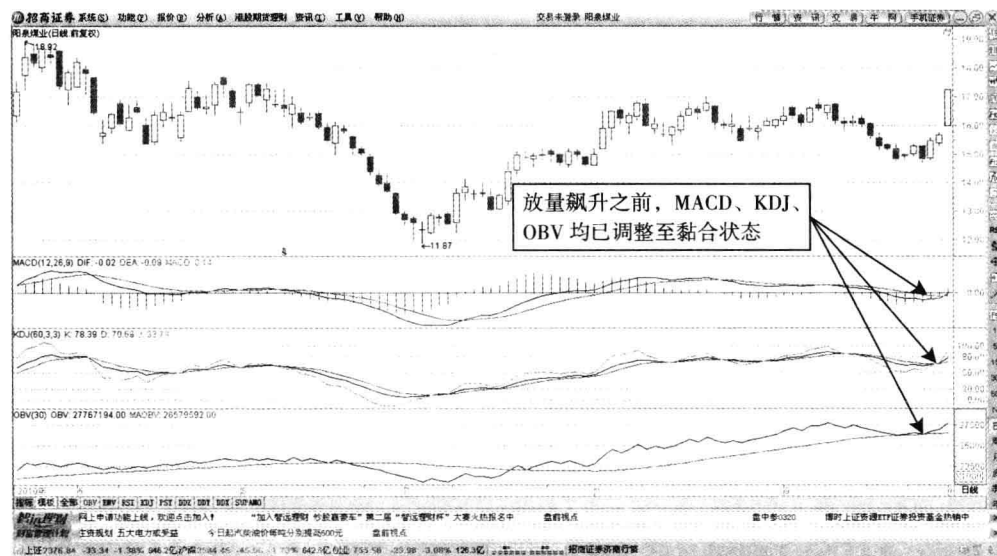


图 1-10 阳泉煤业——多重指标调整到位

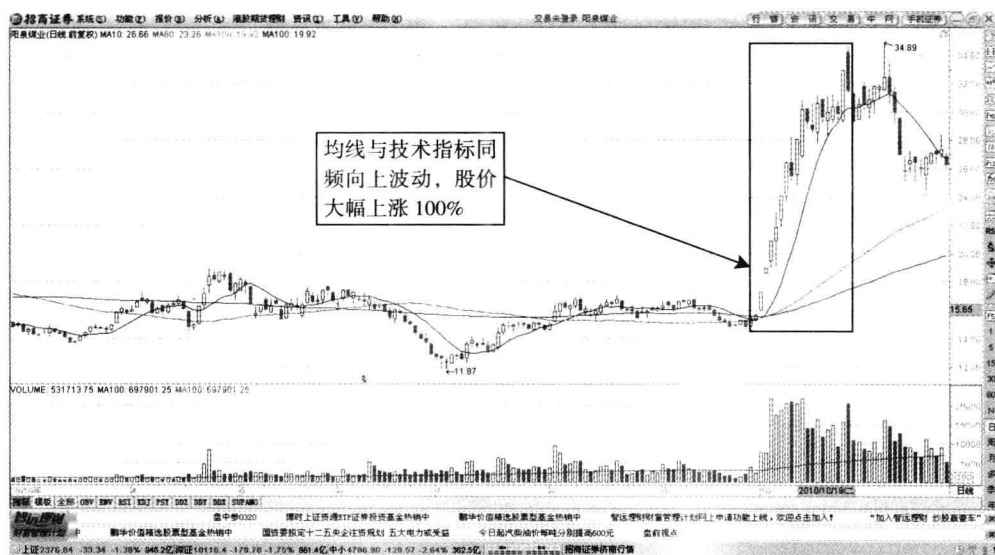


图 1-11 阳泉煤业——股价暴涨完成共振

如图 1-11 所示，阳泉煤业的走势正如预期的那样出现了，从底部的调整阶段的 15 元附近，经过了一个月的持续飙升后，涨幅高达 100% 以上。该股最高价到了 34.99 元的顶部。没有在前期飙升的起点追入该股，浪费了获利的大好时机。

小提示

均线黏合的状态中，量能发生突变现象，是股指和个股走强的重要依据。进入到强势调整状况的股指，运行趋势需要蓄势后才能够决定。采取均线、技术指标等相关因素全部统一的点位，采取调仓的策略，更容易达到把握趋势的目标。如果量能出现突然的放大迹象的话，将是投资者追涨的绝佳机遇。均线黏合的时刻，如果正处于江恩波动法则的百分比线或者是倍数关系的位置，那么更应该引起投资者的关注。毕竟，股指受到阻力的位置，与江恩所说的百分比位置和倍数关系的位置紧密相连。如果在这个阶段出现放量飙升，那么后市将大幅度看涨。