

中国漆器



吴良忠
编著

上海远东出版社

吴良忠
编著



中国漆器

上海远东出版社

图书在版编目(CIP)数据

中国漆器/吴良忠编著. —上海: 上海远东出版社,
2012

ISBN 978-7-5476-0579-0

I. ①中… II. ①吴… III. ①漆器(考古)—介绍—
中国 IV. ①K876.7

中国版本图书馆 CIP 数据核字(2012)第 091068 号

策 划: 黄政一
责任编辑: 徐婧华 黄政一
封面设计: 李 廉

中国漆器

编著: 吴良忠

出版: 上海世纪出版股份有限公司远东出版社

地址: 中国上海市仙霞路 357 号

邮编: 200336

网址: www.ydbook.com

发行: 新华书店上海发行所 上海远东出版社

制版: 南京前锦排版服务有限公司

印刷: 上海市印刷二厂有限公司

装订: 上海市印刷二厂有限公司

版次: 2012 年 6 月第 1 版

印次: 2012 年 6 月第 1 次印刷

开本: 787×1092 1/16

字数: 62 千字

印张: 7.75 插页 1

ISBN 978-7-5476-0579-0/G·419 定价: 88.00 元

版权所有 盗版必究(举报电话: 62347733)

如发生质量问题,读者可向工厂调换。

零售、邮购电话: 021-62347733-8555

编者的话

中华民族的文化宝库中留下了无数瑰宝，漆器就是其中一颗璀璨明珠。

漆器以其独特的工艺和艺术风格昭示着中华民族丰厚的文化历史底蕴，诉说着一脉相承的时代史诗。

漆是什么？是树木的汗水，眼泪，血液。当它离开母亲后，被我们的祖先作为另一种生命形式加以体现。生漆本身透明发亮，防腐、耐酸、耐碱，再混以金、银、红、绿等颜色，可调制各种鲜艳瑰丽的色漆。后来，专业艺人不断发展出推光、雕填、彩画、嵌宝石、嵌螺钿等技艺，制造出更加精致美观的漆器工艺品。漆器风光一时，其瑰丽和丰富使之最终成为像丝绸、陶瓷一样闻名天下的中国独特元素。

漆器工艺古称“髹”，历史悠久。从新石器时代的黑漆陶器到战国末期《韩非子·十过篇》的记载都表明，我们的祖先早在几千年以前就能制作漆器，而且有了朱、墨两种漆料。随着时代的发展，漆器开始了一段传奇历程。战国时代，漆器工艺已相当发达，如贵族所乘的马车，就已经髹饰涂漆。从长沙、信阳附近出土的漆器来看，当时居室内的几案，饮食用的杯盘，化妆用的奁盒，乐器用的座架，以至兵器中的盾和矛柄等，也都已经髹漆。一般用器的制作除了用木胎与夹纻外，有的还用皮胎。加工技术业已采用彩画装饰，颜料具备朱、墨、白、绿、黄、橙、蓝等色。到了汉代，西蜀广汉郡一带的漆器已成为官管工业的一部分，流行全国，远及域外。如朝鲜乐浪郡的汉代漆器，往往有“蜀工造”的署款，精品多用金银装饰，具有彩绘漆色醒目、画法潇洒生动、针刻文细如丝线的特征。漆器工艺越来越繁杂，色彩越来越丰富。

朱墨流转、壁薄如纸的漆器成为汉武帝案头至高权力和无双财富的象征。马王堆汉墓出土的大量漆器不仅实用性强，而且形制丰富、色彩绚丽。北魏时，皇室所用乘舆的木材部分均用漆绘纹饰。到了唐代，漆器数量增多，装饰方法有

彩绘螺钿、金银平脱等，以平脱最为杰出，精巧华丽；并创造了剔红，雕法古质。唐代诗人白居易在《三谣·素屏谣》中曾用“尔不见当今甲第与王宫，织成步障银屏风。缀珠陷钿贴云母，五金七宝相玲珑”的诗句，形容当时漆器镶嵌屏风的富丽。宋、明时期，雕漆已十分发达，按漆料的颜色，分为剔红、剔黄、剔绿、剔彩、剔犀等。当时的雕刻都以金、银、锡、木为胎，漆质坚厚，雕法圆熟，藏锋不露。

明永乐年间，御用监在皇城内设置了御用漆器作坊果园厂，此举推动了明朝漆器的生产发展，并渐渐演变成重装饰的小众文化，服务于贵族、文人和宗教。直到清王朝灭亡，漆器这一宫廷艺术才开始走向民间。

新中国成立后，在党的重视关怀下，重点产区建立了漆器研究机构和试验工厂，美术工作者和漆器艺人紧密合作。漆器工艺不但继承了我国原有的光辉传统，而且不断地发扬光大，并作了不少新的探索，取得可喜成果。如新工艺“改性推光漆”的研制成功，就丰富了漆色，这种工艺使用了天蓝、墨绿、奶油白、橘红、淡青、淡黄、米色及紫色等色漆。再者造型款式新颖多样，如屏风设计有三折式、五折式、窗花式等。有的在装饰技法上将镶嵌、刻灰、雕填、彩绘、螺钿、罩漆等多种工艺相结合，有的将雕填和泥金、雕填和堆漆技法兼用，还有的与漆宝砂、金银片、台花彩绘并用，拓宽了艺术表现领域。在髹漆技法上，又创造了闪光类装饰技法、仿彩类技法、变图类技法及罩明暗花等。

漆器有着令人称奇的制作工艺。它先以木灰或金属为胎，再在胎骨上层层髹漆几十层或上百层，半干时再根据剔红、剔犀、螺钿和描金等种种不同工艺类型，或描上画稿，或雕刻花纹，或描金镶细……整个过程延续数年，一件漆器才能大功告成。繁杂的工艺，费时的制作，不同文饰在不同素地上的变换，开创出漆器千姿百态的面貌。

漆器工艺的主要类型有：

描金：在漆器表面用金色描绘花纹的装饰方法。描金在黑漆地上最为常见，其次是朱色地或紫色地。

填漆：堆刻后填彩，磨显出花纹来的髹饰技法，即填彩漆。有磨显和镂嵌两种工艺。磨显填漆在做完糙漆之后，未做髹漆之前就做花纹；镂嵌填漆则待髹漆做完之后再做花纹。填漆必须有低陷的花纹，才能把色漆填进去。低陷花纹的取得有两种方法。一种是在漆地上先用稠漆堆起阳文轮廓，轮廓之内便形成低陷的花纹；一种是在漆地上直接镂刻出低陷的花纹。填漆尚有干色、湿色之分。

湿色即用颜料调成色漆,填入花纹;干色当是在低陷的花纹内上清漆,再将色料粉末干敷粘填进去。

螺钿:是用贝壳薄片制成人物、鸟兽、花草等形象嵌在雕镂或髹漆器物上的装饰技法。平漆之后,饰以彩色。

金银平脱:将金银薄片制成各种人物、鸟兽、花卉等纹样,用胶粘贴在打磨光滑的漆胎上,待干燥后,全面髹漆二三层,再经研磨显出金银花纹,使花纹与漆底达到同样平度,再加推光则成为精美的平脱漆器。金银花纹面较宽的地方还可以雕刻细纹。

雕漆:在堆起的平面漆胎上剔刻花纹的技法。雕漆大多用鲜明的朱漆,故又名“剔红”。雕漆常以木灰、金属为胎,用漆堆上,少则八九十层,多达一二百层,等半干时描上画稿,施加雕刻。一般以锦纹为地,花纹隐起,精美华丽,富有庄重感。

百宝嵌:是在螺钿镶嵌工艺的基础上,加入宝石、象牙、珊瑚以及玉石等材料形成的镶嵌工艺。用百宝嵌成的图案花纹会随着照射光线角度的变化,发出各种各样的色彩。

现代漆器工艺主要分布于北京、江苏扬州、福建福州、江西宜春等地。各地各有不同的风格和特点。

福州漆器:以轻巧耐用、色泽鲜明为特色。分脱胎、木胎等。髹漆方法主要有堆光漆、薄料、厚料三种。装饰方法有漆绘、描金、嵌银上彩、锦纹、嵌螺钿、宝石闪光、暗花、雕填、仿铜等多种。所做成品有烟具、餐具、果盘、几、柜、屏风、挂屏,以及多种造型的花瓶,还有脱胎人物造型。福州漆器近年来不断在传统上大胆革新,如把原漆配成各种色彩,把奶白、天蓝、果绿、米黄等新的色泽加入到原有漆色行列,使福州漆器更加绚丽;特别是创造了宝石闪光漆,灿烂夺目,丰富了漆器艺术的表现力。

扬州漆器:以剔红、玉石镶嵌和螺钿镶嵌著称。玉石镶嵌的特点是,巧妙地利用玉石、珊瑚、玛瑙、翡翠、水晶、象牙、云母、沉香等原料的天然色彩,按照画稿中人物、花鸟的表情和姿态做恰当的选择,经过精工细琢,镶嵌在各种漆器屏风、挂屏以及手饰盒上。螺钿镶嵌是将蚌壳磨成薄片,按照图案画稿锯成各种形状,用胶粘在漆器的粗坯上,再上油灰,表面髹上光漆,最后再雕刻纹样加以磨光。上海、北京、天津、温州、广州等地的漆器镶嵌也大多采用这种方法。

大方漆器:是贵州传统工艺之一。在明清两个朝代,大方漆器曾作为上等贡品供奉给朝廷。大方漆器做工考究,前后要经过三十多道工序。先在石膏模上

做好坯胎,有木制、皮制和麻制等,然后用当地山上的红土拌上生漆,抹在胎上,待阴干后上漆。上漆的胎要用水砂纸打光,再上漆,反复十几次。然后用软绸推光,使之看上去光亮如镜,再在上面以纯金粉勾画图案,之后再盖一层漆,使图案似隐似现。随着时间推移,这些图案愈来愈清晰地显现出来,给人以强烈的立体感。大方漆器既有小巧的木碗、套盒、首饰盒,也有屏风、壁挂、坐瓶等大型工艺品。大方漆器在装饰上,从影花、明花、金花等传统技法中发展了彩色印锦、彩色推光、银刻印漆、五彩嵌花、台花等新技法。近年来,在设计上,还吸取了贵州省各少数民族蜡染、刺绣等手工艺中的优秀图案,结合漆器的特点加以适当变化,丰富了漆器的装饰,创造了独特的风格。

四川漆器:早在汉唐时代便被称为“蜀中之宝”。由于“天府之国”盛产优质生漆,给当地漆器工艺的发展提供了良好的物质基础。西汉时代,成都成为我国漆器工艺的生产中心,全国的漆器匠师以四川的“蜀工”为最佳。四川漆器,图案古朴雅致,装饰上以刻花、填彩、研磨彩绘、蛋壳镶嵌等为著名。如今,四川漆器在继续传统的基础上又有了新的发展。成都漆器,在胎型上采用了木胎、麻布脱胎、竹篾编织胎等,在髹饰技法上以雕填见长。近年来,又创造了暗花漆下彩、银片雕填、透明漆隐花等新工艺,加强了成都漆器的表现能力。重庆漆器,以研磨彩绘著称,还有蛋壳镶嵌、螺钿镶嵌、堆漆、漆笼金等多种修饰方法。此外,四川美术学院工艺美术系为四川漆器的改进和创新作出了贡献。

阳江漆器:广东阳江漆器始于明末清初,距今约三百多年。阳江漆器分皮胎、木胎、金属胎、瓷胎和纸胎等,并以皮胎漆器为传统特色,具有古雅、美观、防潮、耐用等优点。新中国成立后,阳江漆器不断创新,除了传统的漆皮箱、漆枕、漆皮盒外,还增加了各种盘、茶叶盒、茶具、酒具、家具等日用品,以及挂屏、屏风等欣赏品。在修饰技法上,由原来的黑色、朱色增加到各种色漆,也有皮雕彩绘、罩金、镶嵌、螺钿、描金堆漆、印花等技法。

厦门漆线装饰:是我国髹饰工艺中独特的技法,至今已有二百多年历史。在清代,主要应用于民间的佛像彩塑、服饰、盔甲、器具等图案,流行于泉州、同安等地。由于形象生动,而且操作简易,很快流行到闽南各地和台湾省。新中国成立后,在继承发扬漆线装饰优秀传统的基础上,汲取其他工艺美术的长处,创造了漆线装饰瓶、盘、仿古器皿、台屏等一百多个新品种,图案较前丰富,装饰技巧也有了提高。

北京金漆镶嵌:是在木胎成型后髹漆,在漆底上运用镶嵌、雕填、刻漆、彩绘、

金银平脱、罩漆等修饰技法制成。明、清两代，北京金漆镶嵌甚为兴盛。明代，宫廷设御用监，承造帝王所用围屏、床榻等器物，修饰技法丰富，有彩绘、堆漆、雕漆、刻漆、镶嵌等。清代，宫廷亦有漆器作坊，并以康熙、雍正、乾隆时代最为繁荣。北京金漆镶嵌工艺品，富丽华贵，以红松木料等经过风干、烤料制成各种造型后，修饰成漆胎，并在漆胎上加以修饰，其技法有镶嵌、雕填、彩绘、堆古罩漆、刻灰、开金开漆、断纹等。其中，堆古罩漆是一种彩绘和浮雕相结合的北京特有的修饰技法。它在漆胎上以大漆和其他胶质材料堆塑出图案的层次和立体关系，在金银平脱修饰后，再施以彩绘、描金等技法，最后罩上漆，使金碧辉煌的画面隐现于大漆下，风格高雅。目前，北京金漆镶嵌有屏风、插屏、挂屏、桌、柜、箱、几、架、凳、奩、匣、盘等十多个品种，约三千多种花色。

北京雕漆：保有传统的“剔红”风格，制作方法是先将已调好的漆料涂在铜胎和木胎上，一般涂八九十层，多的要涂一百多层，待漆半干时，用锋利的雕刀雕刻成各种山水、花卉、亭台楼阁或民间故事。那些人物、花鸟和古雅美丽的图案锦纹，显得十分完整鲜明，刀锋毕露，色彩鲜红。

其他如甘肃天水的雕填漆器，山东潍坊和江苏苏州的嵌金银丝漆器，陕西西安的嵌漆器，山西平遥的推光漆器，新绛的云雕漆器，江西宜春的布胎漆器，安徽屯溪的堆漆器等，都具有浓厚的地方风格。

存数稀少是当前漆器藏品最为鲜明的一个特征，漆器精美绝伦的艺术价值更是被众多文人墨客视若无价。明代黄成在中国现存唯一一部古代漆工专著《髹饰录》中赞叹道“隐起圆滑，纤细精致”。清代诗人袁枚用“阴花细纈珊瑚明，赭霞隐隐东方生”的诗句来形容雕漆之美。郭沫若对漆器也甚是珍爱，将其描述为“举之一羽轻，视之九鼎兀”。

随着瓷器的发展，漆器让位给了瓷器，从实用物品转向了装饰品，直接导致了民众对漆器文化的疏离与轻慢，审美严重滞后。但不能忽视的是，漆器是中国工艺美术方面的重要成就。

本人不自量力，编成此书，希望对读者，特别是年轻一代了解我国漆器文化、传承漆器文化有所帮助。

吴良忠

2012年4月

目录

现代漆器	1
福建	2
北京	34
江苏	49
四川	54
上海	63
贵州	67
山西	72
浙江	73
河北	75
安徽	76
广东	77
长沙出土古代漆器图案	79
参考文献	111





现代漆器

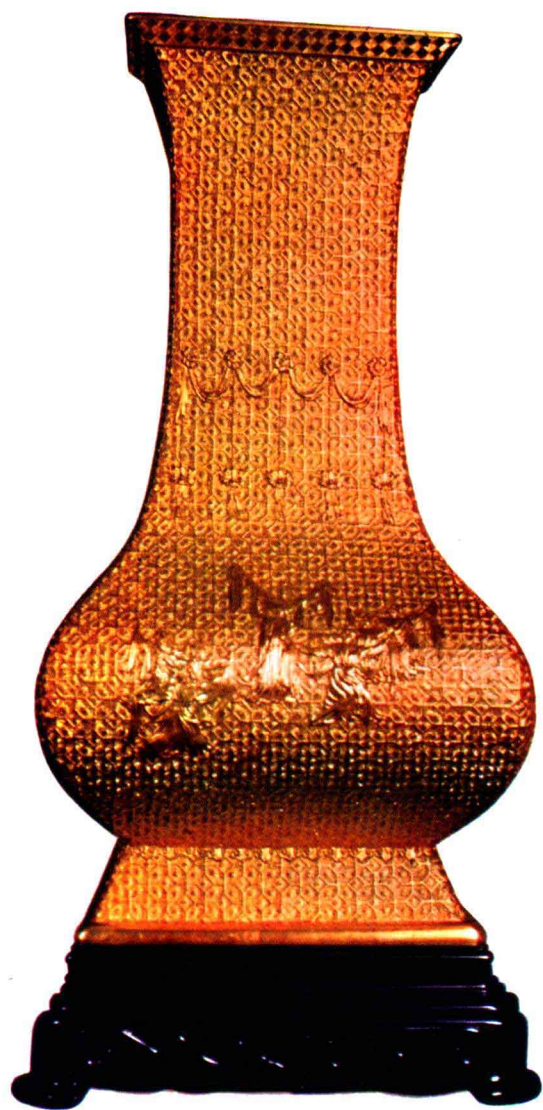
福建



朱红大梅瓶



描金山水葵花瓶



民族舞蹈金锦瓶



堆漆缠枝瓶



石榴双耳六角瓶



赤宝沙瓶



雕刻水仙贯耳瓶