

徽州古村落文化丛书
HUIZHOU ANCIENT VILLAGE CULTURE SERIES

环
砂

目
连
故
里

1
HUANSHAO

程志文
倪国华
著

合肥工业大学出版社

徽州古村落文化

HUIZHOU ANCIENT VILLAGE CULTURE SERIES

目
连
故
里

程志文
倪国华
著

常州大学图书馆
藏书章

合肥工业大学出版社

图书在版编目(CIP)数据

目连故里——环砂/程志文,倪国华著. —合肥:合肥工业大学出版社, 2011. 6

ISBN 978-7-5650-0523-7

I. ①目… II. ①程…②倪… III. ①乡村—概况—祁门县
IV. ①K925.45

中国版本图书馆 CIP 数据核字(2011)第 096182 号

目连故里——环砂

程志文 倪国华 著 责任编辑 朱移山 霍俊樟 郭娟娟

出版	合肥工业大学出版社	版次	2011年6月第1版
地址	合肥市屯溪路193号	印次	2011年6月第1次印刷
邮编	230009	开本	710毫米×1000毫米 1/16
电话	总编室:0551-2903038 发行部:0551-2903198	印张	12
网址	www.hfutpress.com.cn	字数	150千字
E-mail	press@hfutpress.com.cn	印刷	合肥现代印务有限公司
		发行	全国新华书店

ISBN 978-7-5650-0523-7 定价: 25.00 元

如果有影响阅读的印装质量问题,请与出版社发行部联系调换。

徽州古村落文化丛书编委会

主 任 汪良发 汪建利

副主任 汪大白 吴兆民

编 委 (按姓氏笔画为序)

方春生 冯剑辉 江巧珍 毕民智

许 琦 汪大白 陈爱中 陈 琪

倪国华 董 建 程志文

主 编 吴兆民

总策划 朱移山

总 序

汪良发

2005年9月，我们组织编撰的第一套《徽州古村落文化丛书》成功出版，在学术界和读者中产生了积极反响，已多次重印；现在第二套《徽州古村落文化丛书》又进入学术界和广大读者的视野，这体现了我们对徽州古村落文化的研究、宣传和普及又作出了新的努力。

为什么我们在徽州古村落文化研究方面如此着力呢？这首先是由徽州古村落文化本身的价值所决定的。

徽州古村落文化有哪些价值呢？

一是徽州古村落文化具有文化人类学价值。首先，徽州古村落的一种基本居住形态是聚族而居，宗法血缘脉络是村落的文化原点，它要求用连续的文字形式和空间场所对宗族的社会体系进行明确表述。徽州宗族谱牒记录了各族姓发展延续的谱系，同时还留下了数十万份的家藏文书，为揭开中国传统社会乃至整个人类社会的奥秘找到了钥匙。其次，徽州村落的发展与家族、家庭以及个人的发展息息相关，通过对徽州古村落中“家”与“家族”的分析，对于探讨中国传统农村社会发展的一般规律，勾画乡土中国农耕社会发展进化的轨迹具有积极作用。第三，徽州是一个由移民组成的社会，晋末、唐末、宋末中国历史上三次大规模的北民南迁，给徽州输入了大量人口和当时发达的文化，不同族群经过不断融合最终达到相互认同，共生发展。徽州古村落为人类不同族群间的融合和发展提供了例证。



二是徽州古村落文化具有文化遗产价值。古村落是民俗博物馆，是人类古老文明的见证，也是地域文化研究的标本。黟县宏村古民居已有 800 多年历史，保存完好的明清古民居有 100 余幢。如“承志堂”富丽堂皇，精雕细刻；南湖书院的亭台楼阁与湖光山色交相辉映，深具传统徽派建筑风格；“敬修堂”、“树人堂”以及祠堂、牌坊等等，其“布局之工，结构之巧，装饰之美，营造之精”都蕴含着广博深邃的文化底蕴，是徽州文化的历史见证，为国内古民居建筑群所罕见，为各类文化艺术的研究人员提供了珍贵的实物资料。

三是徽州古村落文化具有人文旅游价值。徽州古村落历史悠久，文化积淀深厚，保存了大量形态相近、特色鲜明的传统村落建筑，以黛瓦、粉壁、马头墙为表现特征，以砖雕、石雕、木雕为主要装饰特色，以高院、深井、大厅为居家特点，有着强烈的徽州文化特色，作为徽派建筑艺术典范的“古建三绝”——古民居、古祠堂、古牌坊，更是令人赞叹不已。因其受徽州文化传统和优美地理环境等因素的影响，形成独具一格的徽派建筑风格，不矫饰，不做作，与大自然保持和谐一致，以其独特的自然景观和深刻的文化内涵，为中外建筑大师所推崇，具有极大的人文旅游价值。

四是徽州古村落文化对新农村建设具有借鉴价值。为了实现城乡协调发展，全国各地都在科学有序地进行“新农村”建设。徽州古村落建设中注重人与自然的和谐统一的理念值得借鉴。如宏村村建设，既考虑取水、排污、防火、防盗的多重因素，又考虑到生活起居的方便实用，集功能性和观赏性于一体，追求适合生存、布局合理、富有诗意的人居环境，体现出人与自然的和谐。徽州古村落建设中尊重自然、因地制宜地营造村落的做法同样值得借鉴。徽州古村落建设崇尚自然、合理利用自然并高度重视自然生态环境，以重山水、保林木、巧用自然为原则，村落选

址大都利用天然地形，依山傍水，枕山环水，背山面水，随坡就势，其基本形式是“枕山、环水、面屏”，因地制宜，成功实现人与自然相融。“新农村”规划应充分尊重自然，村落建设应与自然环境相和谐；“新农村”建筑应使用地方传统建筑符号，形成自己的建筑特色；“新农村”建设应重视村落文化培育，努力形成有利于村落健康发展、积极向上的价值体系等。

当然，徽州古村落的价值远不止这些，随着社会的发展和徽州古村落的逐渐远去，它留给我们的思考和启迪将越来越丰富，也越来越深刻。

为什么我们在徽州古村落文化研究方面如此着力呢？这又是作为本土高校所肩负的使命所决定的。

黄山学院作为古徽州大地唯一一所本科院校，在接受徽州地域文化影响和熏陶的同时，必须对徽州地域文化研究有学术责任的担当。这不但有利于扩大本土高校的文化内涵，更好地培养有用人才，而且也有利于更好地为地方经济文化的建设和发展服务。多年来，我们依托丰富的黄山旅游资源和生态资源，秉承博大精深的徽州文化资源，强化地方特色，打造优势品牌，为建设应用型本科高校不懈努力，取得了可喜成绩。

我们注重徽州文化资料和研究基地建设。从上世纪90年代起，投入100多万元收集徽州文书8万余份，徽州家谱近400部，成为全国收集徽州文书最多的单位之一。建立“汪世清特藏室”，收藏我国物理教育和物理学史研究专家、中央教科所研究员汪世清搜集、整理、考辨徽州文化的各类图书文献资料。先后成立徽州文化研究所、徽州文化研究资料中心、安徽非物质文化遗产研究中心、黄山学院徽州文书博物馆等研究基地和展示窗口。

我们注重团队建设和学术交流。徽州文化研究所在团队建设和平台打造方面作出了努力，聘请全国著名徽学研究专家为学术

顾问和校内外专兼职研究员，凝聚徽学研究力量，提高和加强我校徽州文化研究的水平和影响。注重徽州文化学术交流：1986年和1991年举办戴震国际学术研讨会；2006年8月与安徽大学徽学中心联合承办“地域中国：民间文献的社会史解读”国际学术研讨会；2006年11月与黄山市社科联联办第十届中国黄山国际旅游节暨徽州文化节“中国徽州老街文化论坛”；2007年10月与黄山市文联联合承办2007黄山国际旅游节暨徽文化节“京剧寻根之旅”——《徽商·徽班·徽文化》论坛；2008年5月与安徽省政府发展研究中心联办“徽商论坛学术峰会暨首届区域文化研讨会”等。

我们注重课题申报与研究成果出版：多年来，先后获得国家社科规划办、教育部、省社科规划办、省社科院、省教育厅等众多研究课题，通过课题研究培养了学术团队，提升了科研层次，扩大了学术影响；在成果出版方面主要有国家八五重点图书《戴震全集》（六卷）、《徽州学概论》、《徽州历代语言学家评传》、《汪世清谈徽州文化》、《徽州古村落文化丛书》第一套10册、安徽省高等学校十一五规划省级教材《徽州文化十二讲》、《中国徽州文书》（民国编）前10卷、《徽州学研究》年刊（5卷）等；《黄山学院学报》开辟“徽州文化研究”专版，从1981年至今，共发表徽州文化研究论文600余篇，约300万字；编辑出版《徽州文化研究通讯》，并成功改版为《徽州文化研究》季刊等。

基于我们对徽州文化研究的特别着力和关注，理所当然地要对有“徽州文化的活化石”之称的徽州古村落文化予以格外关注。在第一套《徽州古村落文化丛书》出版受到学术界的好评和读者欢迎后，我们即开展第二套《徽州古村落文化丛书》编撰工作。经过近3年的努力，现在终于把它呈现在了世人面前。第一套丛书选取了10个古村落，作者分别从各自的角度对徽州村落

文化进行了展现：写江村偏重于宗族文化演绎，写龙川偏重于名门望族溯源，写宏村偏重于聚族而居的风水选择，写西递偏重于徽商的精神世界追求，写呈坎偏重于解剖乡村社区结构，写昌溪偏重于发掘儒和商两种文化的互补，写雄村偏重于书院园林文化，写西溪南偏重于文学艺术尤其是书、画、刻帖艺术的流变，写渚口偏重于聚落人文的发掘，写石家偏重于村落构建艺术的匠心。第二套丛书同样选取了10个古村落，作者也分别从各自的角度对徽州村落文化进行了展现：写环砂偏重于解开戏曲“活化石”目连戏的文化密码，写黄村偏重于探索徽州“黟山派”书画艺术的诞生和演变，写理坑偏重于展示宋明理学之乡风土人情，写历溪偏重于揭示秀美徽州大地民俗文化厚重积淀，写仁里偏重于梳理中国古代田园与文化的相互生成促进关系，写上庄偏重于分析中国传统文化向现代文明转换的必要性与可能性，写唐模偏重于追寻人与自然和谐发展的历史风情，与棠樾偏重于探究盐商文化的形成与衰落，写万安偏重于揭示商文互济下传统科技文明的萌芽与传播，写许村偏重于发掘昔日箬岭古道繁荣辉煌的理由。但它们都共同揭示了徽州古村落的丰富内涵，共同体现了徽州古村落文化的特有魅力。在条件成熟的情况下，我们还将组织编撰第三套《徽州古村落文化丛书》，以更加系统地展示徽州古村落文化的内涵和魅力，进一步扩大徽州古村落文化研究的学术影响力。

徽州古村落以其独有的品格和魅力令我们流连忘返，《徽州古村落文化丛书》为我们全面深入探寻徽州古村落的内在品格和魅力提供了一把钥匙。让我们借助这把钥匙去打开这些古村落文化大门，去获得它所蕴藏着的文化真谛吧！

2011年3月18日于黄山学院

目 录

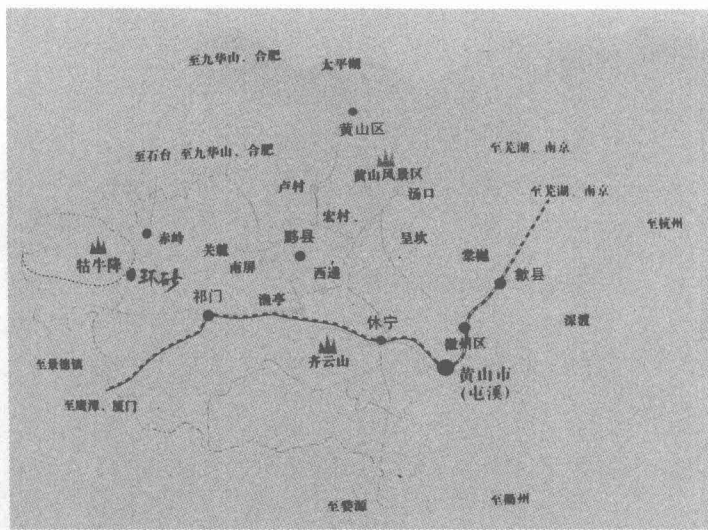
一、千年古村	(1)
(一) 程氏宗祠	(9)
(二) 荣公书房 (俗称“五甲学”)	(19)
(三) 厅屋	(20)
(四) 名仙阁	(21)
(五) 土地庙	(22)
(六) 圆觉庵	(23)
(七) 紫荆庵	(23)
(八) 郢国公祠	(24)
(九) 环砂岭	(27)
(十) 罗望岭	(28)
(十一) 三圣殿	(28)
(十二) 杨村庙	(30)
(十三) 桥	(31)
(十四) 井	(32)
(十五) 庄屋	(33)
二、程氏宗族	(37)
(一) 程姓源流	(37)
(二) 程门诸公	(53)
(三) 遥望六都	(58)
(四) 环砂人脉	(73)

三、仁厚之乡	(80)
(一) 环砂富村	(80)
(二) 八字祖训	(81)
(三) 割股救父	(82)
(四) 卫国护乡	(82)
(五) 不辱是役	(85)
(六) 敬老爱幼	(86)
(七) 祀会管理	(90)
(八) 迎亲趣闻	(101)
四、绿色家园	(103)
(一) 塘风林	(103)
(二) 永禁碑	(110)
(三) 放生池	(119)
(四) 程家塌	(121)
(五) 打扬尘	(124)
五、目连故里	(126)
(一) 目连故事	(126)
(二) 出在环砂	(130)
(三) “打目连”习俗	(136)
(四) 环砂“打目连”	(138)
(五) 栗木“打目连”	(147)
(六) 各地“打目连”对联	(153)
六、民俗漫忆	(158)
(一) 生活习俗	(158)
(二) 婚育寿庆	(169)
(三) 丧葬旧例	(173)
(四) 节庆一览	(174)
后 记	(179)

一、千年古村

牯牛降下，大历山南，有一千年古村。它，就是目连故里——环砂。

这里，位于安徽省南端、黄山市祁门县境内西北隅，距县城22公里，与安庆、池州、屯溪、景德镇四地相距均为1个多小时车程。



古村位置图

环砂古称富村、白果树下，别号傅家庄、目连（戏）故里，俗称程家。其行政区划，宋代属祁门县孝上乡文溪里，元、明、清朝代归十七都，民国时期属历龙乡环高保；建国后，区划更名频繁，尤其前二三十年间，曾先后归属于六区，忠信乡、彭信

乡、历口（大）公社彭龙管理区、彭龙公社、彭龙乡，2004年12月随彭龙乡并入历口镇。以现时行政区划所称之环砂村，是一个包含环砂自然村（分环一、环二、环三3个村民组）及其周边杨村、屏山、黄家源、大源、舒家坞等8个村民组的行政村。村委会设在环砂自然村。

这里北倚黄山余脉大历山和国家自然保护区——牯牛降（当地口音：gang），与湘东村、赤岭相邻；南临“祁红”发祥地历口；西北经杨村“上岭”与彭龙、历溪两村接壤；往东南越罗望岭可达黄龙口、古溪；东北沿屏山、黄家源溯铺岭河而上可抵铺岭、三岳源。



牯牛降

发源于大历山、牯牛降南麓之湘东河，在村首与铺岭河汇流，自北向南萦纡村前流向历口，易名沥水、大北河，下经渚

口、倒湖汇入闾江，成为鄱阳湖四大水系之一，也是当地通往长江唯一水道。环砂村即因河水萦绕而得名。

未通公路前，这里是祁门县城及其西南一带居民越武陵岭经历口通往石台、安庆之西北古道必经之地。抗日战争时期，曾是沟通安庆、池州与祁门、屯溪、景德镇之间，且不受日军侵扰的主要安全通道。人们成群结队，以最原始的肩挑人抬、骡马驮驮以及手推木质独轮车等等运输方式，往来运送军需物资和日用百货，日夜兼程，风雨无阻，川流不息，熙熙攘攘。“环砂程家”也因此名声远扬。上世纪70年代，大青公路修通，车辆行人改从村前河对岸新道通行，村边古道从此成为名副其实的村内道路。如今，它已被改建成一条长约300米、宽约3米的水泥路面的安全通道，并在路边每隔5米建成一个个古色古香的亭廊式的“美人靠”，成为人们行走、休闲的观光之路。



村居图

环砂邻近周边，在杨村、黄家源、屏山、大源和舒家坞等五

个村民组之外，还有彭龙（汪姓）、历溪（王姓）和黄龙口（汪姓）三个文明古村。1949年以前，环砂与这三个村号称沥水上游“四大村”，共同设有名为“同兴都约”的祀会，有公田若干亩供人租种；每年秋季，定期在杨村集会，“收租”储粮，以备当地民间举办重大公益事项（修路、建桥）、助学、调解民事纠纷以及扶贫、赈济之需。



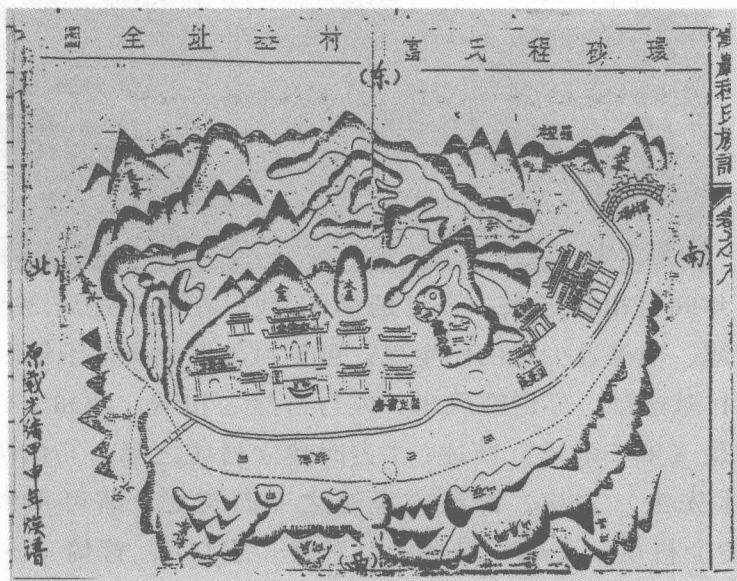
村居图

杨村，在环砂西北一公里许，原由田塘屋、朱毛坦、东家山和文树下四处居民点以及一座“水口庙”构成，以田塘屋为中心，多属汪姓，其汪氏宗祠尚存。文树下原先亦有一座规模宏伟的吴氏宗祠和一户吴姓人家，不幸早于三四十年前人去楼圯。大青公路修通后，杨村成为原彭龙乡政府所在地，四处居民多向公路两旁迁居，如今东家山和文树下已无住户。杨村是通往彭龙、历溪两村必经之地，处原“四大村”中心地带，天时地利，使它理所当然地成为当年“同兴都约”祀会“收租”议事专用场所，也是如今通向“四大村”的交通要道和农副产品交易小市场。

屏山、黄家源和大源均在环砂东北角，相距1~2公里左右。屏山，含插上两户鲍姓、陈姓居民，以程姓居多，其宗祠尚存。

始迁祖程淳，系环砂始祖程浚二弟；1950年以前，每逢清明节，两村均各派代表同往“北路”六都祭祖、扫墓，同领“肥肉”。境内原有座“三圣殿”，远近扬名。

黄家源，居屏山上游约一公里处；大源，与屏山隔河相望。三个居民组均处铺岭河两岸，鼎立于铺岭、湘东两河交汇处上首，风光秀丽，景色宜人。

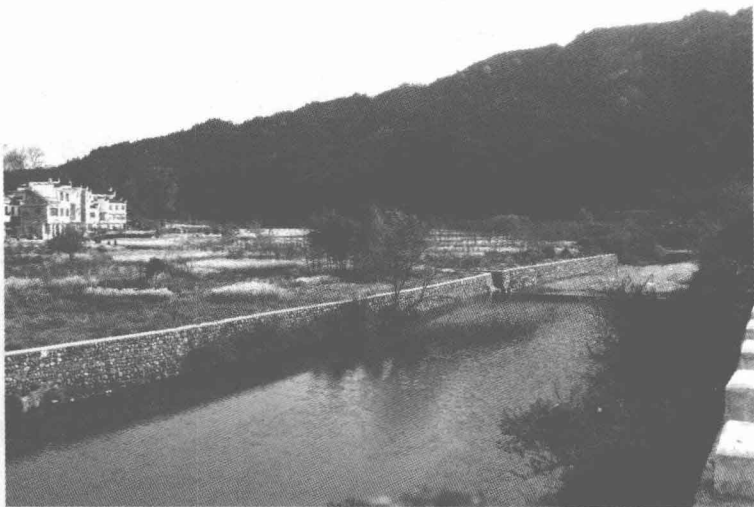


环砂程氏富村居住图

舒家坞，地处环砂“水口庙”对岸，典型的深山老坞，环境幽静，外人难觅。居民多属吴姓，以林木、毛竹及少量田耕为业。它是往年环砂村民躲避“长毛”、“北兵”、“朱老五”之类扰民骚乱而常去的藏身之地。村民历来多与环砂程氏联姻。现在，年轻一辈，多已迈出深山老坞，投身社会主义现代化建设事业。

环砂与古徽州各个村落一样，具有徽派建筑风格与“聚族而居”特征。全村居民多属程姓，同祖同宗。始祖程浚，原系本县“北路”六都（善和）村始迁祖程仲繁10世孙，宋绍兴（1131—

依山面水



1162) 年间自祖籍迁来，今已延续 31 代。在程氏迁居之前，当地即有傅、李等姓少量山民生息，可见村落形成当在千年以上。

其村基选址，亦讲究风水、人与自然之和谐。诚如宋代理学大师朱熹《朱子语录》所述：“古时建立村庄之际，乃依堪輿家（即风水先生）之言，择最吉星缠之下而筑之，谓可永世和顺也。”整个村落，上有“来水”，下建“水口”，背倚“来龙”，面向“朝山”与河流。四面群山环抱，茂林修竹，花香鸟语；村前良田棋布，河如玉带，水碧天蓝。

全村民居以宗祠“叙伦堂”为轴心，依山麓高下次第而筑，鳞次栉比，错落有致，黛瓦粉墙，层楼叠院；各座楼房之间，以青色条石铺设纵横交错人行通道，连接互通。当年在宗祠之外，村里还建有多座支祠和书房。如今，古朴而新颖的徽派民居，如同雨后春笋般拔地而起，与老式祖屋融为一体，形态各异，风格和谐。古村环砂，旧貌换新颜，显现出一片欣欣向荣的时代气息。

往时，民居内部结构与陈设，亦多与古徽州各地村居一致，