

埃及图画精选

墓室壁画·纸草画·徐中敏编



湖南美术出版社



埃及图画精选

墓室壁画·纸草画·徐中敏编

湖南美术出版社

装帧设计：徐 佳

责任校对：李奇志

埃及图画精选

徐中敏 编

湖南美术出版社出版·发行（长沙市人民中路103号） 责任编辑：章小林

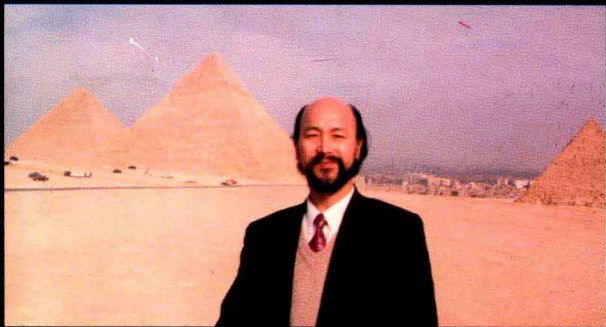
湖南省新华书店经销 诚成（湖南）彩印有限公司印刷

开本：787 × 1092 毫米 1/24 印张：2

1998年9月第1版 1998年9月第1次印刷

印数：1-3000册

ISBN 7 - 5356 - 1183 - 4 / J · 1103 定价：16.00元



编者简介

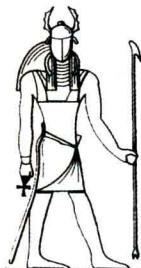
徐中敏，四川省重庆市人，1956年考入四川美术学院附中，1965年四川美术学院工艺美术系染织专业毕业。现为湖南美术出版社副编审。责任编辑和装帧作品曾在全国书评中获“首届中国优秀美术图书奖银奖”、“最佳图书奖”、“金钥匙奖”、“编辑特别奖”；在中南区书评中获奖四项。主编《著名国画家专题绘画》套书、《工艺美术设计丛书》等；编有《刘勃舒画马》、《齐白石画虾》、《关山月画梅》、《汤文选画虎》、《范曾画集》、《湖南民间美术》等书。绘画代表作品有《南国雪霁》、《五陵晨雾》、《大山》等。

封面画：第十八王朝阿肯那顿国王的两个女儿正在嬉戏(约公元前1386年)

封底画：第六王朝安赫赫赫墓中表现割礼的场景(约公元前2300年)



太阳神拉



太阳神海普里



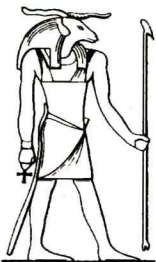
太阳神霍鲁斯



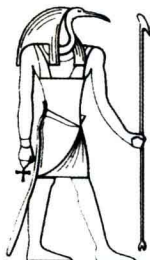
太阳神阿蒙



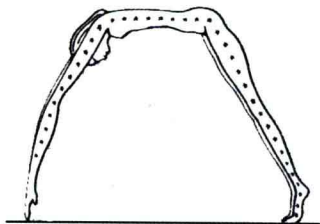
爱神哈托尔



太阳神赫努姆



月亮神索特



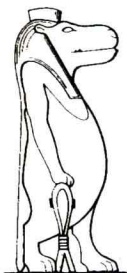
天空女神努特



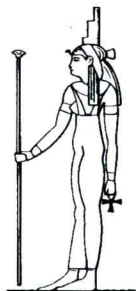
冥府守护神阿努比斯



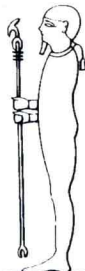
冥王俄赛利斯



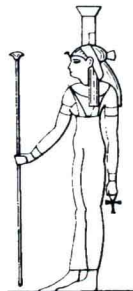
广受欢迎之神图艾里斯



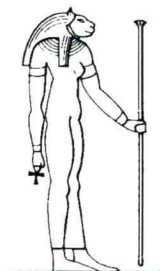
雨神伊西斯



手艺人保护神普塔赫



妇女之神奈芙提斯



孟斐斯女神萨赫美特



前言



蝎子王权柄图案



纳尔迈还愿石

今年2月，我有幸随中国图书代表团前往埃及参加“第30届开罗国际图书博览会”，顺便参观了开罗博物馆和卢克索（古都底比斯）的古埃及神庙及王陵，也就顺便采撷了“埃及图画”这朵异域奇葩，回来奉献给国内读者，希望对学习装饰画的学生们有点用处，或许可以从中得到些启迪。

这本小册子，只选了古墓室壁画和纸草画两种图画作品，主要是因为这两个不同的画种有着同一的绘画内容和绘画风格，它们是典型的“古埃及画风”，具有强烈的装饰性。

装饰性是造型艺术的重要表现方法之一，它跨越绘画、雕塑、建筑及工艺美术几大门类，在生活中得到广泛运用；它是人类自身存在的一种精神潜能，在原始岩画与现代儿童画乃至农民画中都有突出表现。这本书里收的图画，是距今大约4300年至3000年间古埃及第六王朝至二十王朝的艺术瑰宝，是古埃及绘画从发展到顶峰时期的缩影，也是人类文明登上的第一座艺术高峰。大约相当于我国的尧舜至商周时代。

这些艺术珍品，经历了三四千年后，在当今的艺术世界里也毫不逊色于其他艺术。

用于封面的图画，是距今3360年左右新王国时期画在十八王朝阿肯那顿国王墓中的壁画，描绘着国王的两个女儿正在玩耍嬉戏的情景。该画无论人物造型、动态设计、色彩运用、疏密布局和背景图案装饰，都已达到相当高的艺术水平，如不言明出处，或许会被看作当今西方现代派大师的手笔。封底上的纸草画，是根据古王国时期第六王朝安赫梅赫(Ankhemahor)墓中表现割礼场景的壁画绘制的纸草画，壁画距今约4300年，该画独到的情节视角、合理的构图布局以及人物形体动态的描绘，都展示了当时医学和艺术发展水平所达到的高度；用单线平涂的方法配以象形文字，与我国传统国画的表现方法十分近似。在本书8-9页的国王和王后像中，对两人半透明服饰的精细刻画，表现出了相当成熟的艺术技巧。

古埃及绘画在造型上有严格的规律，形成独有的艺术特点：人物的头、手、足皆为侧面，眼睛及男性的肩胸皆为正面，女性的肩胸为半侧；对河流和道路取俯视角度；水纹由许多垂直的平行波纹线构成。这种多角视点综合的绘画特点，大约是古埃及人超越了写实而综合了各种物象的最美视角形成的，是最早的意象图

画。早在古埃及统一前，上埃及“蝎子王”阿普的权柄上就刻有他手拿锄头开凿河渠的形象，而在5200年前第一王朝的“纳尔迈还愿石”上，纳尔迈王高举权杖对俘虏施威的形象已基本上对这一艺术特点定了型。此后由于埃及的封闭和王权的保守，这特点竟延续了3000年，几乎一成不变。

古埃及人对生命的看法是二元的，相信灵魂不灭。认为在肉身死后，人会进入另一个灵魂的世界继续生活。国王和贵族为了生前的荣华富贵能延续到身后的世界继续享受，他们制造了肉身不腐的“木乃伊”，在墓室壁上画出生前的重要生活场景与死后需要的一切，以及保佑他们的各位神灵。这就是古埃及墓室壁画形成的主要原因。它们几乎都是为了亡故的法老和贵族而创作的，是王权与宗教的产物。

早在氏族部落时期，古埃及人就产生了最初的宗教。他们崇拜被视为自己祖先的某种动物或植物，并将它们作为自己的保护神和本部落的吉祥物，画在各种用具、建筑和战争时期的战旗上；他们同时崇拜天、地、日、月等自然现象，这就是古埃及的许多神具有人身动物头或人头动物身的原因。如太阳神霍鲁斯是圣鹰，月亮神索特是朱鹭，冥府守护神阿努比斯是黑狐等。随着朝代更迭和信仰变化，太阳神也出现了多种形象，如眼镜蛇、蜥蜴、公羊等。其他重要的神有：主管阴世的冥王俄赛利斯，主管爱情、生殖、音乐、欢乐的女神哈托尔，主管时间和空间的天空女神努特以及主管风雨雷电和农业、畜牧、战争等的数十种神。他们都成为墓室壁画的主要描绘对象。

纸草画最早发现大约在中王国时期，原是墓葬中纸草书《死者之书》中的插图。现藏于英国大不列颠博物馆的《称心典礼》(P.29)制作十分精致。它描写人死后在冥王俄赛利斯面前接受审判，由冥府守护神阿努比斯将死者的心脏放入天平中称重的情形，与我国传统的人死后要在阴间受到“阎王”审判相似。纸草画的“纸”，是将尼罗河盛产的纸莎草的茎部剖成薄片压平，再横竖粘联在一起形成的，它柔韧平滑，宜于书写和绘画。当时已有矿物颜料和用烟渣熬成的墨汁并使用芦管笔书写作画。

当今埃及的纸草画，大多用作室内装饰和旅游纪念品，纹样多取材于历代王朝的墓室壁画和神庙雕刻，这些画在临摹原作的基础上仅作了一些完整性的处理和拼凑，并无多少创造价值，它的真正价值是宣传和保存古埃及的绘画遗风。

书中选图除小部分自摄外，大部分是从在埃及购买的印刷品和纸草画实物中选取的。书中有20幅壁画资料由徐佳提供，部分译文得到乔晶晶和徐佳的帮助，在此一并致谢。

值此母校“重庆市求精中学”建校107周年之际，谨以此小书献作生日礼物，感谢母校的培养和我的美术启蒙教师杨仁雨先生。

徐中敏

1998年8月25日于长沙



墓室壁画

卢克索国王谷中图特摩西斯三世墓室壁画(公元前1450年)





卢克索国王谷中那克脱墓中的一幅宴会图局部
(约公元前 1370 年)







弹琴的女乐师



手握“生命钥匙”的国王和王后





宴会图上的小公主



手拿项链的宫女



少女向月亮神索特祈祷

试读结束 需要全本请在线购买: www.ertongbook.com