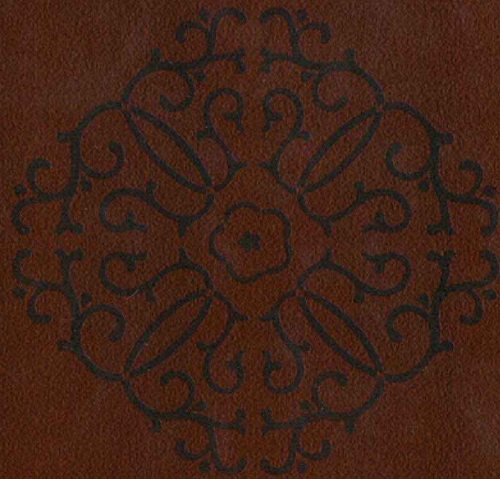


清光绪九年刊本

珙县志

清·罗度等修 郭肇林等纂
珙县地方志办公室 整理



中央民族大学出版社

清光绪九年刊本

珙县志

清·罗度等修 郭肇林等纂
珙县地方志办公室 整理

中央民族大学出版社

图书在版编目(CIP)数据

珙县志/珙县地方志办公室整理. —北京:中央民族大学出版社,2012.10

ISBN 978-7-5660-0283-9

I. ①珙… II. ①珙… III. ①珙县—地方志 IV. ①K297.14

中国版本图书馆 CIP 数据核字(2012)第 231359 号

珙 县 志

(珙县地方志办公室主办)

编 者	珙县地方志办公室
责任编辑	木 子
封面设计	符 蓉
出 版	中央民族大学出版社 北京市海淀区中关村南大街 27 号 邮编:100081 电 话:68472815(发行部) 传真:68932751(发行部) 68932218(总编室) 68932447(办公室)
发 行	全国各地新华书店
装帧设计	成都市标点制版印务有限责任公司(028-86269782)
印 刷	成都现代印务有限公司
开 本	787×1092(毫米) 1/16 印 张 22
字 数	383 千字
印 数	1-400 册
版 次	2012 年 10 月第 1 版 2012 年 10 月第 1 次印刷
书 号	ISBN 978-7-5660-0283-9
定 价	200.00 元

版权所有 侵权必究

《珙县志(光绪版)》整理编辑委员会

组 长：叶 盛

副组长：郑 静 郝 红

成 员：周 兵 游世强 杨伟珉 叶元富 龚 平 陈险峰
唐经同

《珙县志(光绪版)》整理编辑部

主 任：叶元富

副主任：李诗文 龚 平

成 员：游 成 陈春华

整理说明

一、《珙县志(光绪版)》是一部木板雕刻印刷的书籍,成书于清光绪九年(1883),今仅县档案馆存有一孤本,是珙县保存相对完整的一部旧县志,全书共计十五卷、1108页。由于是木板雕刻印刷,年代久远,志书已部分损毁,字迹模糊,不便查阅。为充分发挥旧有地方文献资料在地方政治、经济和文化建设中的服务作用,以及在学术研究、教育教学中的参考作用,特开展该志书的整理工作,以达到“孤本不孤”和“古为今用”的目的。

二、《珙县志(光绪版)》的整理,主要是对原志进行重新录入,将繁体字改为简化字;以常用字代替生僻字、异体字;排版由竖排改为横排;纠正个别错别字;理顺少量文理不通、逻辑失衡的句子;删去重字,查考其他版本补正漏字和模糊不清的字;给全书断句标点。其余对原志的文字、图谱、典史、山名、地名、人物生平等,均保持原貌。

三、《珙县志(光绪版)》的整理工作,在县委、县政府领导下和市委党史研究室(市地方志办公室)指导下进行,县委办、县政府办、县财政局、县档案局等单位给予了大力支持。整理工作从2010年10月启动,期间主要由李诗文老师执笔和校核,对繁体字、生僻字、异体字、错别字进行确认,并对全书断句标点,至2012年11月正式出版。在此,对为本书整理校核工作付出辛劳的李诗文老师,及有关领导、有关单位致以诚挚的谢意。

四、《珙县志(光绪版)》成书于光绪年间,文字使用较为繁杂,涉及内容较广,整理过程中经过反复辨别校核,错误和不当之处在所难免,敬请批评指正。

珙县志地方志办公室
《珙县志(光绪版)》整理编辑部

2012年11月

目 录

旧 序 附府志内、珙邑未有	邵廷章 (1)
序 文 旧 稿	曾受一 (2)
旧 志 见府志内，珙邑未有	何源浚 (3)

卷之首

序 文 新 编	(4)
天文图	(5)
纂刻姓名 乾隆庚寅至癸巳	(6)
光绪七年奉县札增修九年告竣	(7)

卷之一

輿地志 因旧增订	(10)
沿 革	(10)
疆 域	(13)
各乡界域	(13)
八乡场镇	(14)
星 野	(14)
形 胜	(16)
新珙县八景	(16)
旧珙州八景	(16)
山 川	(17)

古 迹	(30)
附 志 (奇异地名)	(32)
古 碑	(32)

卷之二

建置志	(33)
城 郭	(33)
公 署	(34)
仓 廩	(35)
津 梁 桥庙坛记	(35)
坛 庙	(36)
讲约所	(37)
附: 讲仪	(37)
校 场	(37)
考 棚	(38)
坊 表	(38)

卷之三

赋役志	(39)
户 口	(39)
地 粮	(40)
开 支	(41)
税 课	(42)
藩 库	(42)
硝 斤	(43)
积 贮	(43)
蠲 免	(43)

卷之四

农桑志	(46)
劝 课	(46)

农功大略	(47)
劝农条目	(47)
耕耘法	(48)
堰塘水车等法	(48)
成家保业法	(49)
樽节备荒法	(49)
水 利	(50)
物 产	(52)
人 工	(54)
附：区田法（新增）	(55)
附：树桑法（新增）	(56)
附：养蚕法（新增）	(57)

卷之五

风俗志	(58)
民俗	(58)
春	(58)
夏	(58)
秋	(59)
冬	(59)
化 导（附记七条）	(60)
正 家	(60)
息 讼	(60)
戒 奢	(61)
禁 赌	(61)
止 斗	(62)
劝 善	(62)
设 约	(63)
总 论	(63)

卷之六

学校志 因旧增订	(64)
学 宫	(64)
书 院 (附)	(65)
学 考 (据史监及本朝新制裁入)	(65)
御制先师孔子赞	(67)
御制颜子赞	(68)
御制曾子赞	(68)
御制思子赞	(68)
御制孟子赞	(68)
祭 祀	(69)
忠义祠	(87)
乡贤祠	(87)
学 额	(87)
学 训	(88)
附: 朱子白鹿洞学规 新增	(89)
婚 礼	(89)
凶 礼	(93)
初 终	(93)
袭	(94)
小 殓	(94)
大 殓	(94)
成 服	(95)
朝夕奠	(97)
初祭大祭	(97)
亲宾吊奠	(98)
亲临赐奠	(98)
扶 丧	(99)
闻丧奔丧	(99)
治丧具	(100)

祖 奠	(101)
遣 奠	(101)
窆	(101)
祀土神题主	(102)
反哭虞	(102)
卒 哭	(103)
小 祥	(103)
大 祥	(103)
禫	(104)
拜 扫	(104)
成服朝夕奠及祭吊	(105)
扶梓奔丧	(105)

卷之七

典礼志 （因旧增订）	(106)
会典通礼开载	(106)
朝贺行礼班联图	(107)
正朝上班图	(108)
祀 典（因旧增订）	(108)
崇圣祠	(111)
先师庙	(111)
奉颁歌乐之图	(112)
奉颁舞佾之图	(113)
正位祭品陈设图	(114)
乐 章	(115)
迎神昭平	(115)
奠帛初献宣平	(115)
亚献秩平	(115)
终献叙平	(115)
撤饌懿平	(116)
送神德平	(116)

笛 谱 (笙同)	(116)
笛 谱	(116)
笛 谱	(117)
笛 谱	(117)
笛 谱	(117)
笛 谱	(117)
迎神昭平	(118)
奠帛初献宣平	(118)
亚献秩平	(118)
终献叙平	(118)
撤饌懿平	(119)
送神德平	(119)
笛 谱 (笙同)	(119)
笛 谱	(119)
笛 谱	(120)
笛 谱	(120)
笛 谱	(120)
笛 谱	(120)
名宦祠祝文	(121)
乡贤祠祭文	(121)
忠义孝友祠祭文	(121)
节孝祠祝文	(122)
计 开	(123)
附 录 前代崇封从祀典礼	(125)
文昌祠祝文	(137)
中 祭	(137)
后 殿	(138)
关帝庙祝文	(138)
武庙后殿	(139)
武庙乐章	(139)
文昌宫乐章	(140)

忠义祝文	(141)
节烈祝文	(142)
奎星祠祝文	(142)
城隍庙	(142)
社稷坛	(142)
风云雷雨山川城隍坛	(143)
先农坛	(143)
乐 章	(144)
雩坛祝文	(146)
祭 坛	(146)
附 祭：祭祭城门之神祝文	(146)
厉 坛	(147)
牒 文	(147)
八蜡祠 附：乡饮酒礼	(148)
乡饮酒礼图	(150)
附：送学宾典（增入）	(150)
附：养老（增入）	(151)

卷之八

秩官志（因旧增订）	(152)
官 箴	(152)
文 职	(153)
名 宦	(158)
仕 宦	(160)
附 列	(161)
教 职	(161)
杂 职	(162)
国朝翰林	(163)
国朝仕宦	(163)
选 举	(163)
明教谕	(167)

明训导	(169)
明典史	(170)
武 职	(172)
明武职	(172)
明士职	(173)
县南罗星渡外委把总	(175)
附：兵目	(175)
诰 封	(175)

卷之九

(原书缺卷头)	(181)
明举人	(182)
明贡生	(184)
国朝贡生	(186)

卷之十

人物志	(191)
邑 贤 (增订)	(191)
忠 烈 (增订)	(192)
将 略 (增订, 由墓碑载入)	(193)
隐 逸 (增订)	(194)
流 寓 (增订)	(194)
耆 寿 (增订)	(196)
文 苑 (续增)	(196)
孝 友 (增订)	(198)
义 行 (增订)	(200)
义 行 (续增)	(203)
烈 女 (分孝妇)	(206)
孝 妇 (增订)	(206)
孝 妇 (续增)	(207)
附：才女 (增订)	(208)

贤 妇 (续增)	(208)
节 妇 (增订)	(209)
节 妇 (续增)	(218)
殉 难	(221)

卷之十一

(原书缺页)	(230)
六县非夜郎故地辨	周洪谟 (231)
入川草序	曾受一 (232)
范孝子传	曾受一 (234)
德行山记	(235)
丧礼论	(236)
节妇王氏传	(237)
黄廷栋传	(238)
黄应黼传	(238)
黄土元传	(240)
邓桂林传	(240)
杨世勋传	(241)
碑记类	(241)
创建珙县通济桥碑记	王聿修 (241)
延寿寺碑记	刘武臣 (242)
平蜚碑	任 瀚 (243)
劝养老疏	李国柱 (247)
羽仙传	李国柱 (247)
范六公坛墓铭	钱金森 (248)
张公去思碑记	范嗣镇 (249)
重楷字帖记	范嗣镇 (250)
重修文昌宫碑记	赛 琦 (251)
芙蓉山碑记	武 纬 (251)
光照亭记	初元方 (252)
重修珙县文庙碑记	陈〇〇 (252)

修建文昌宫两奎星阁及书院膏火序	罗成章 (253)
重建文庙碑记	史致康 (254)
恭 颂 幼樵邑候邵公 德政	邓桂林 (255)
恭 送 逊岩邑候荣赴达县任去思歌	范式瑯 (256)
小武陵记	(257)
狮子岩	(257)
符黑水辨	前 名 (258)
二刘辨	(259)
苗夷辨	(260)
猓猓辨	前 名 (261)
二隐论	李 书 (261)
星野类	李 书 (262)
附：珙邑星野考	前 名 (262)
附：珙邑气候考	前 名 (263)
附：珙邑水利论	曾受一 (264)
珙邑劝勤论	曾受一 (264)
珙邑安苗论	王聿修 (265)
纂辑珙志示文	王聿修 (266)
浮屠还嘲	李树芹 (267)
珙县三费局	郭肇林 (268)

卷之十二

艺文志	(269)
赋 (因旧增订)	(269)
堂桂赋	李 亨 (269)
附：堂桂赋跋文	丁璐实 (270)
登芙蓉山赋并序	名缺 (旧志失考) (270)
洞居赋·并序	李如金 (272)
南广书院落成赋 并序	胡玉伯 (273)
松柏有心赋	王聿修 (274)

诗 (因旧增订)	(275)
鱼孔磬音 七言律	李 公 (275)
鱼孔磬音和前韵	颜灿如 (275)
题半边寺隐居石洞	李如金 (275)
题如金宗弟隐居	李之藻 (276)
白村垦荒	李之藻 (276)
双洞子	阮 鑽 (276)
棘人崖	阮 鑽 (276)
麟峰献瑞	陈名俭 (277)
芙蓉竞秀	陈名俭 (277)
白崖齐雪	陈名俭 (277)
平畴石笋	陈名俭 (278)
鱼孔磬音	陈名俭 (278)
西江画屏	陈名俭 (278)
洛浦涌泉	陈名俭 (278)
妹涡镜涧	陈名俭 (279)
梅坞冰容	陈名俭 (279)
罗渡渔舟	陈名俭 (279)
草堂风雨	陈名俭 (280)
小山双桂	陈名俭 (280)
甲戌秋抄	叶体仁 (280)
奉赠 曾明府二律 七言	叶体仁 (281)
过游春园孝廉庄二章	叶体仁 (281)
油渔四绝	叶体仁 (282)
罗汉竹·诗余二首	叶体仁 (282)
怀符山范孝子·五言古风	曾受一 (283)
入珙县道	徐 崇 (285)
蛮丫岭	徐 崇 (285)
妹妹涡	徐 崇 (286)
底洞堡	徐 崇 (286)
过水路乡	徐 崇 (286)

送陈令之珙任并寄珙学者	宋在诗 (286)
宿将军坡	朱孝纯 (287)
虎牢山	朱孝纯 (287)
官舍书楼	朱孝纯 (287)
鱼孔洞口	朱孝纯 (288)
阿桎老树	朱孝纯 (288)
两河口雨渡	朱孝纯 (288)
睹将军坡石阵遗迹偶属	查 淳 (288)
前题变韵	范 櫛 (289)
白 崖	袁汪樵 (289)
夏斋即事	袁汪樵 (289)
珙溪竹内梅花	袁汪樵 (289)
览珙邑节妇刘氏传为属七言一律	王聿修 (290)
览珙邑节孝袁氏传为属七言古风	王聿修 (290)
咏 山	王聿修 (291)
咏 水	王聿修 (291)
珙署试士赋得卓萃观群书 得观字五言六韵	王聿修 (291)
沐趯二滩	王聿修 (292)
水车运水灌田	袁汪樵 (292)
春日苦旱	袁汪樵 (293)
三月雨恭谢洛浦龙神	袁汪樵 (293)
珙署偶成	蔡珍焕 (293)
雨中过两河	蔡珍焕 (294)
德行山	蔡珍焕 (294)
署中杂詠	蔡珍焕 (294)
题珙志刘节妇传后	蔡珍焕 (295)
南湖绣壁	胡思敬 (295)
平畴石笋	胡思敬 (295)
德行端拱	胡思敬 (295)
游半边寺石洞	范 埜 (296)
高枳槽	范 埜 (296)