

岭南文化艺术图典

艺术·工艺·大师

◎ 王正光 欧忠荣 著

端砚



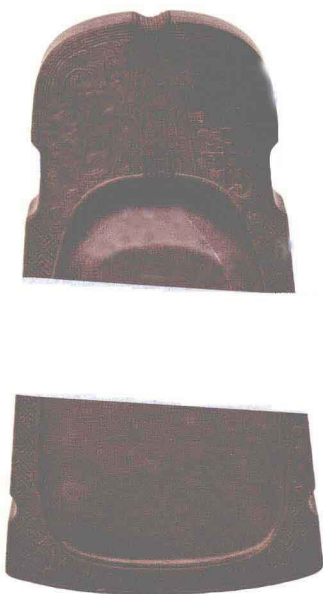
◆ 端砚产于今广东省肇庆市，以优越的实用性和深厚的文化内涵位居我国诸砚之首，是岭南文化的突出代表，也是中国传统文化的重要组成部分。端砚集山川之灵秀、人文之熏陶，是中国传统文化的独特体现形式，因此对端砚的继承与发展是对中国传统文化继承与发展的基本组成部分。对端砚有一定了解，更应是从事中国书画艺术工作者的基本知识。

岭南文化艺术图典

艺术·工艺·大师

◎ 王正光 欧忠荣 著

端砚



常州大学图书馆
藏书章

岭南美术出版社
(中国·广州)

图书在版编目(CIP)数据

端砚/王正光,欧忠荣著. —广州:岭南美术出版社, 2013. 2

(岭南文化艺术图典. 艺术·工艺·大师)

ISBN 978-7-5362-5150-2

I. ①端… II. ①王… ②欧… III. ①石砚—介绍—广东省 IV. ①TS951.28

中国版本图书馆CIP数据核字(2013)第029151号

策划编辑: 翁少敏

责任编辑: 左丽 翁少敏

责任技编: 陆建豪

端 砚 DUANYAN

出版、总发行: 岭南美术出版社 网址: www.lnysw.net,
(广州市文德北路170号3楼 邮编: 510045)

经 销: 全国新华书店
印 刷: 深圳福威智印刷有限公司
版 次: 2013年5月第1版
2013年5月第1次印刷
开 本: 889mm×1194mm 1/16
印 张: 22.5
印 数: 1—3000册

ISBN 978-7-5362-5150-2

定 价: 160.00元

序

端砚集山川灵秀、人文熏养于一身，是岭南独特的文化遗产，也是中国传统文化的一部分。随着目前中国传统文化的不断回归，端砚越来越受到社会的关注，端砚收藏也在不断升温。在此良好时代背景下，有关端砚的论文著述如雨后春笋不断涌现，对端砚的宣传推广与理论研究起到了很大的促进作用。

为推动岭南文化的传承与发展，岭南美术出版社策划编辑出版大型丛书《岭南文化图典》，是一件非常及时且很有文化意义的大好事。有幸受邀与欧忠荣先生编写其中《端砚》一册，虽能力有限，亦当努力为之。

目前涉及端砚的书籍不少，各有特点、各有侧重。本书在介绍端砚鉴赏的一些基本知识的同时，重视实践操作性，并从端砚文化的视角出发对以下几方面内容的编写有所侧重。第一，在介绍端砚材料时尽量与目前市场情况相结合，努力增强读者在实际收藏中的借鉴作用。第二，对端砚的一些模糊概念进行了较为明确的解释，比如大西洞与水归洞、黑端与黄端的概念等。第三，注重端砚与中国传统文化的关系，论述了端砚的文化内涵如何体现、端砚的文化价值如何产生、砚铭对端砚文化的重要性等问题。第四，阐述了端砚审美的一些基本原则，提出了古雅为宗，并探讨了儒、道哲学思想在砚审美上的体现等问题。第五，梳理了端砚与砚文化及砚学的内容以及相互关系。其中对砚学及砚文化的概念进行了阐释，并绘制了条目清楚的砚学体系图。因水平

有限，本书对于以上问题的思考与看法，难免有片面之处，仅供读者参考。由于端砚一直处于发展与变化之中，而且本书篇幅有限，个人知识亦有限，书中如有错漏与不足之处，还望读者见谅。

此书的编写，涉及的历史资料、文献图书、砚石样本、操作示范等较多，有幸得到了许多砚界人士的无私帮助，在此深表谢意。

王正光

壬辰冬月于一笑斋

开篇语

端砚产于今广东省肇庆市，以优越的实用性和深厚的文化内涵位居我国诸砚之首，是岭南文化的突出代表，也是中国传统文化的重要组成部分。近年来随着我国经济的迅速发展，国力不断提高，国人对中国传统文化的自信也逐渐增强，中国传统文化的各个领域均有不同程度的回归和发展，端砚这一极具中国特色的工艺门类也焕发了新的生机。

文化是一个民族、一个国家的灵魂，我国乃文明大国，文化自成一统，领风骚于世界之东方，对中国传统文化的继承与发展可以说是中国自身不断发展的重要原动力。文化是个抽象概念，具体由自然、人文两部分相互作用，共同构成，并以多种形式具体体现。就文化形式本身而言，有的具有世界性，也就是不同国家和民族普遍具有的形式，如文学、音乐、建筑等；有的则具有独特性，也就是某个国家和民族所特有的，比如我国的书法艺术。往往文化的形式越具有民族的独特性、越接近民族文化的核心，对本民族来说越重要。端砚集山川之灵秀、人文之熏养，是中国传统文化的独特体现形式，因此对端砚的继承与发展是对中国传统文化继承与发展的基本组成部分。中国要走向世界，中国文化必然也要走向世界，而要想走向世界，对自身都不了解无疑是不现实的。所以说知道端砚应是国人的常识，对端砚有一定了解，更应是从事中国书画艺术工作者的基本知识。

本书以图文并茂的形式，以实物作基础，以目前端砚界普遍认同的观点作支撑，力求使读者能在轻松阅读的情况下，对端砚常识有所了解，对端砚文化也能有一定认识，并进而加强对岭南文化乃至中国传统文化的认知。

目录

端砚历史	001
诸砚之首	003
何为端砚	009
唐代端砚	011
宋代端砚	015
元明端砚	023
清代端砚	029
当代端砚	037
端砚坑口	049
端砚坑口概况	051
老坑	055
坑仔岩	063
麻子坑	071
凹罗蕉、朝天岩与宣德岩	077
白线岩与有冻岩	083
斧柯东	087
宋坑	095
梅花坑	101
绿端	105
白端	113
其他坑口	117
端砚石品	123
名品、普品与石病	125
石品与石质	129
天青	135
青花	139
鱼脑冻与蕉叶白	143
冰纹与冰纹冻	151
石眼	155
端砚的普通石品	165
端砚石品的组合	169

端砚的石病	179
端砚的石皮	183
端砚审美	187
砚学体系	189
古雅为宗	193
儒道精神	197
以人为本	205
打动人心	209
静穆温厚	219
简朴归真	225
制砚误区	229
样式题材	235
端砚制作	247
制砚工具	249
开料搜石	253
落地光身	255
雕刻功夫	265
打磨上蜡	273
配盒嵌玉	277
端砚保养	285
对砚与套砚	287
砚外别品	289
砚贵有铭	295
砚铭之道	297
砚铭题刻与砚上刻字	305
砚以铭贵与砚以铭废	311
一砚一铭与一砚一味	319
砚铭的创作与实践	327
拓砚	335
后记	345

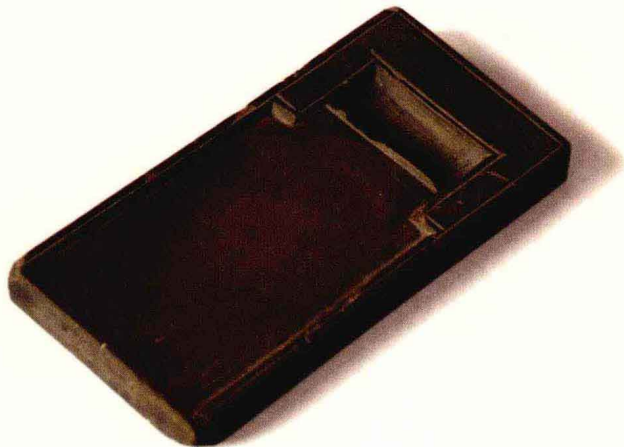
端砚历史

端砚的制作与使用历史悠久，用端石研墨的情况应该在唐以前就出现了，入唐后端砚逐渐由岭南一隅走向全国，并有所发展，中晚唐是端砚的成熟期及推广期，所谓“天下无贵贱通用之”。两宋时期，端砚以其自身优越的发墨性和观赏性，备受推崇，且傲然为首，端砚诸砚之首的地位此后从未改变，且不断稳固，已成为无可争议的共识。目前我们所看到的唐宋端砚在制作上虽成就很高，但还没有形成自己明显的独特面貌，基本和全国其他砚种保持着统一的形式。经过元代的过渡，明代端砚逐渐趋于多样化，并逐渐形成了有别于其他砚种的艺术面貌。到了清代，岭南文化对端砚制作的影响不断加强，端砚自身独特的艺术面貌走向成熟，形成了制砚界所谓的“粤工”，且延续至今。清末民国时期，和中国国运一样，端砚业也走入低谷，一度砚坑停采，制砚几近断绝。新中国成立后，端砚又逢新生，砚坑大多得以重开，制砚业也得到恢复和发展，目前端砚制作已成为具有一定规模的行业，且无论从业人员还是生产规模都远远超过以往。我们相信随着中国经济的不断发展，端砚也将不断发展，并达到新的高峰。



诸砚之首

砚，文房重器也，是中国传统书写及绘画工具之一，且种类繁多，面貌多样。从材质上分，以陶砚与石砚两类为主，还有瓷砚、玉砚、水晶砚、玛瑙砚、象牙砚等多种。就陶砚与石砚来说，陶砚成熟于前，石砚发展于后，并成为砚的主流。从砚的使用研磨功能上来说，只要能发墨的石材都可作为砚石，基于这一点，古人因地制宜，就近取材，在我国境内发现了多种石材可以制砚，并随着历史的发展形成了不同的砚种。发墨是砚石的基本条件，但不同品种的砚石发墨性因石材成分和结构等多方面的不同也有高下之分，具体可从以下四方面来比较。第一，下墨速度，即磨墨达到墨汁所需浓度的时间，越快越好，越慢越差；第二，发墨品质，指所磨墨汁是否细腻滋润，是否有助于书画墨色的丰富表现，是否不臭、防蛀，有助于书画作品的长久保存；第三，储墨时间，即墨汁在砚石上的保存时间，保存时间越长，干得越慢越好，反之越差；第四，涤墨干净，指砚上墨渍是否容易清洗。自然造化的砚石，能将以上四者完美统一于一体者实属难得。比如，一般来说硬度高的砚石，发墨细且好清洗，但下墨速度慢；质地粗的砚石，下墨速度快，但发墨粗且不好清洗。古人在长期使用与比较过程中发现，端砚在以上四个方面的综合品质是我国各砚种中最高的，并从而确定了端砚“诸砚之首”的地位，所以说“诸砚之首”地位的基础是“诸砚石之首”。



● 澄泥砚

澄泥砚为我国著名砚种之一，是用河床沉泥澄选烧造而成的陶砚，形成较早，盛行于唐宋，后随石砚的不断推广，至明清逐渐衰落，制法失传，当代又恢复生产。澄泥砚因泥质、配方、烧制等方面的不同，呈现虾头红、蟹壳青、鳝鱼黄等多种颜色。图中小砚质地坚硬，颜色黄中含绿，为宋代澄泥砚。另外在苏州有一种蠓村石砚，易被错断为澄泥砚，宜细加辨别。

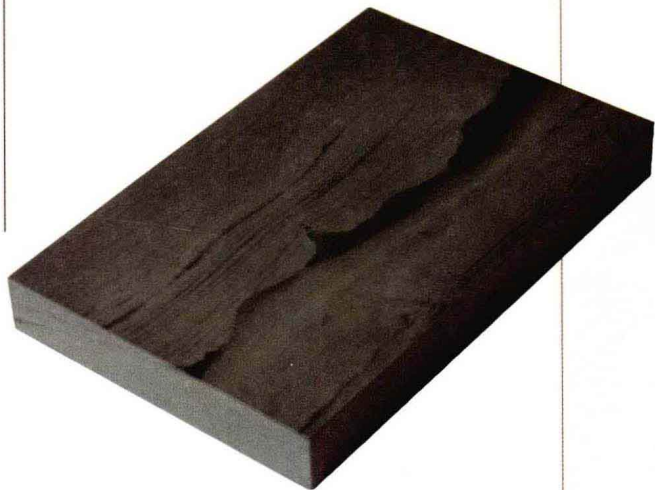


● 歙砚

歙砚为我国仅次于端砚的第二大砚种，产于皖、浙、赣三省交界龙尾山一带的婺源地区，婺源古为歙州，故而得名。歙砚闻名于唐，至南唐元宗，任命砚工李少微为砚官，进行有组织的采石与生产，得到很大发展，随之名扬天下。宋代，歙砚与端砚一样备受推崇，赞誉良多；至明清，歙砚生产走向低落，当代又逐渐繁荣。歙砚品种比较丰富，花色纹理主要以眉纹、金星为代表。眉纹指砚石上粗细长短不一的黑色纹理，因形状的不同，又有雁湖眉、枣心眉等名称；金星是砚石中金黄色的点状纹理，为硫黄铁等物质经高压、地热演变而成，熠熠生辉，很是美观，但对于发墨没有直接的帮助。

● 洮河砚

洮河砚又称洮砚，是我国著名砚种之一，因产于甘肃自治州临潭一带的洮河深处而得名。洮河砚大概问世于北宋熙宁年间，因开采难度较大，一直产量不多，规模有限，至当代得以迅速发展，走向繁荣。洮河砚主要有红、绿两种色调，又以绿色为主调，并有黑色流水刷丝纹，具有一定观赏性，其主要坑口有喇嘛崖、水泉湾等，以喇嘛崖所产为贵。图中此洮河砚色泽青绿，丝纹流畅，并有一墨绿石纹，如江山隐隐，上有一峰突起，如高士行吟。砚后铭文：“江上有奇峰，渺渺云水中，疑是屈夫子，回首问长空。”不免让人思春秋之岁月，引高古之幽情。



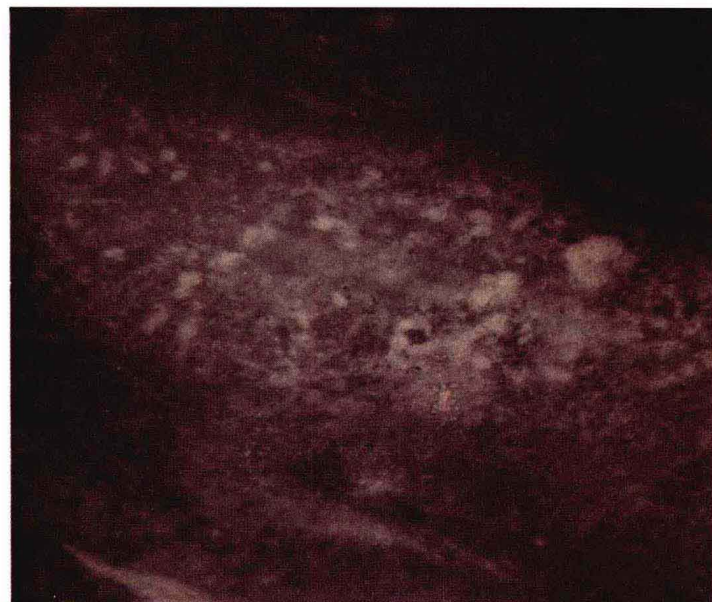
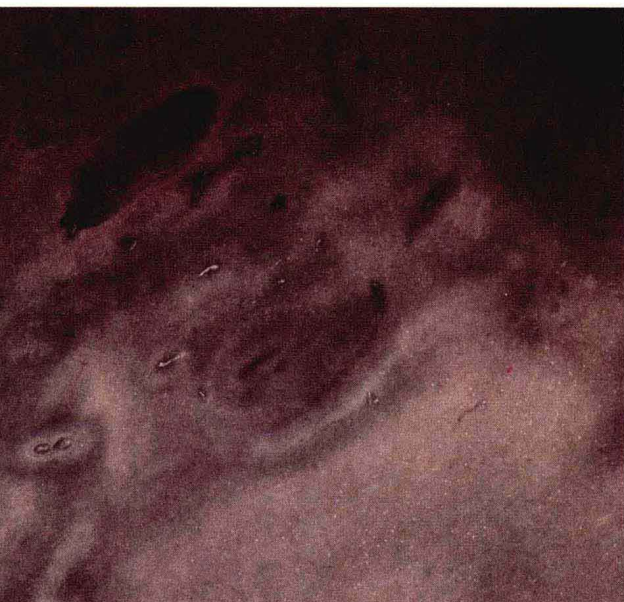
● 红丝砚

红丝砚因砚石红、黄丝纹相间而得名，产于山东青州地区，是我国著名砚种之一。红丝砚开采于唐初，曾一度辉煌，但宋以后，很快衰落，历史遗存非常稀少，唐宋石脉也不得而考。当今红丝砚又逐渐繁荣起来，所用砚材主要有临朐红丝与黑山红丝两种。两者都有丝纹，但临朐红丝纹理流畅，黑山红丝纹理老辣，审美略有不同。

红丝砚色纹艳丽，极具观赏性。图中此砚色泽浓艳而沉稳，丝纹流畅，巧妙之处在于砚面的右边天生一尾池中鱼，砚面左上角天生一只丛林鸟，形象生动，彼此呼应，妙趣横生。砚后铭文：“鱼出水，鸟入林。此间乐，养闲心。”既点出了纹理的独特，又提升了此砚的内涵，让人回味。

● 端砚石品的天文景象

端砚石品含蓄深邃，意境广大，并且好似从石头里长出来，而非贴上去，这一点是其他砚种的花色纹理所无法比拟的。



端砚砚石优良的发墨性是由其特殊的成分与结构决定的，20世纪末凌井生先生对端砚的地质结构进行了系统研究，从地质学角度使我们对端砚砚石优良发墨性的原因有了一个较为科学的认识。具体有以下几方面：一、端砚砚石的硬度为2.8~3.5，而墨锭的硬度为2.2~2.4，稍低于端石，从而研磨时既不打滑又相恋。二、端砚砚石中含有少量硬度为7的石英碎屑，颗粒细腻，分布均匀且微微凸起于砚面，可加快研磨时的下墨速度。三、组成端砚砚石的矿物属硅酸盐类，富含铝、钾、铁，贫钙，不含腐蚀性酸碱成分。端砚砚石所含水云母、绢云母，铁矿物硬度小，颗粒细，研磨时很容易进入墨汁。水云母、绢云母矿物为鳞片状结构，有丝绢光泽，进入墨汁能使其发艳、发亮。铁离子进入墨汁有助于其不褪色、防虫蛀。四、端砚砚石富含3%的水分，显孔隙率很低，使其饱和吸水率低，从而使墨汁常润不易干。

端砚“诸砚之首”的地位在“诸砚石之首”的基础上，与其有很强的观赏性也是分不开的。端砚砚石坑口众多，品质有高低，面貌也多样，其主流坑口的面貌有以下特征：一、色相以紫色为基调，分别向红与蓝两个方向发展，有冷暖变化。二、明度偏低，沉稳厚重。三、花色纹理丰富且含蓄变幻，有如天文景象，既丰富多彩，又难以一眼看透，耐人品味。四、好的端砚砚石娇嫩滋润，如冰似玉，有很好的亲和力。以上四点使端砚砚石具有稳重不失变化，含蓄不失丰富的美。而这种美不光体现在作为文房器具的“砚”身上，也是所有中国传统文化载体所共有的。端砚以优良发墨性做基础，又如此天生丽质，“诸砚之首”舍其择谁？



● 紫云谷内溪流

何为端砚

端砚砚石产于今广东省肇庆市所辖范围，肇庆古称端州，端砚因而得名。

相对于端砚，“端溪砚”的概念比较复杂，端溪砚的说法古已有之，但并不统一，主要源于何为端溪的问题。目前大概有两种看法：一种看法认为端溪就是出产端石名坑较多的紫云谷内溪流，所以认为以紫云谷所产端石制砚，才叫端溪砚，其他只可称端砚。根据此看法可以得出以下两点结论：一、端砚不等于端溪砚；二、端砚包括端溪砚。另一种看法认为流经肇庆这一段的西江河，古代曾有“端溪”之称，端溪的地理概念远远大于紫云谷范围。根据此

● 西江羚羊峡的风光

