

中国古代建筑知识普及与传承系列丛书

中国古典园林五书

THE PRIVATE GARDENS OF MINTAI

闽台私家园林



曹春平  
著



清华大学出版社

中国古代建筑知识普及与传承系列丛书

中国古典园林五书

# 闽台私家园林



曹春平  
著

清华大学出版社  
北京

版权所有，侵权必究。侵权举报电话：010-62782989 13701121933

## 图书在版编目（CIP）数据

闽台私家园林 / 曹春平著. —北京：清华大学出版社，2013  
（中国古代建筑知识普及与传承系列丛书·中国古典园林五书）  
ISBN 978-7-302-32775-2

I. ①闽… II. ①曹… III. ①古典园林—私家园林—介绍—福建省  
②古典园林—私家园林—介绍—台湾省 IV. ①K928.73

中国版本图书馆CIP数据核字（2013）第136212号

责任编辑：白丹  
装帧设计：北京博筑堂 胡柳 栾雪 孙璐  
责任校对：王凤芝  
责任印制：杨艳

出版发行：清华大学出版社

网 址：<http://www.tup.com.cn>，<http://www.wqbook.com>  
地 址：北京清华大学学研大厦A座 邮 编：100084  
社 总 机：010-62770175 邮 购：010-62786544  
投稿与读者服务：010-62776969，[c-service@tup.tsinghua.edu.cn](mailto:c-service@tup.tsinghua.edu.cn)  
质量反馈：010-62772015，[zhiliang@tup.tsinghua.edu.cn](mailto:zhiliang@tup.tsinghua.edu.cn)

印 装 者：清华大学印刷厂

经 销：全国新华书店

开 本：170mm×230mm 印 张：21.75 字 数：312千字

版 次：2013年7月第1版 印 次：2013年7月第1次印刷

印 数：1~14000

定 价：58.00元

---

产品编号：053562-01

# 献给关注中国古代建筑文化的人们

策划：华润雪花啤酒（中国）有限公司

清华大学建筑学院

统筹：王群 朱文一

主持：王贵祥 曾申平

执行：清华大学建筑学院

资助：华润雪花啤酒（中国）有限公司

参赞：

张远堂 陈迟 连博 张巍

刘旭 阎东 李念 韩晓菲

廖慧农 袁增梅 张弦



# 总序一

2008年年初，我们总算和清华大学完成了谈判，召开了一个小小的新闻发布会。面对一脸茫然的记者和不着边际的提问，我心里想，和清华大学的这项合作，真是很有必要。

在“大国”、“崛起”甚嚣尘上的背后，中国人不乏智慧、不乏决心、不乏激情，甚至不乏财力。但关键的是，我们缺少一点“独立性”，不论是我们的“产品”，还是我们的“思想”。没有“独立性”，就不会有“独特性”；没有“独特性”，连“识别”都无法建立。

我们最独特的东西，就是自己的文化了。学术界有一句话：“建筑是一个民族文化的结晶。”梁思成先生说得稍客气一些：“雄峙已数百年的古建筑，充沛艺术趣味的街市，为一民族文化之显著表现者。”当然我是在“断章取义”，把逗号改成了句号。这句话的结尾是：“亦常在‘改善’的旗帜之下完全牺牲。”

我们的初衷，是想为中国古建筑知识的普及做一点事情。通过专家给大众写书的方式，使中国古建筑知识得以普及和传承。当我们开始行动时，由我们自己的无知产生了两个惊奇：一是在这片天地里，有这么多的前辈和新秀在努力并富有成果地工作着；二是这个领域的研究经费是如此的窘迫，令我们瞠目结舌。

希望“中国古代建筑知识普及与传承系列丛书”的出版，能为中国古建筑知识的普及贡献一点力量；能让从事中国古建筑研究的前辈、新秀们的研究成果得到更多的宣扬；能为读者了解和认识中国古建筑提供一点工具；能为我们的“独立性”添砖加瓦。

王群

华润雪花啤酒（中国）有限公司 总经理  
2009年1月1日于北京

## 总序二

2008年的一天，王贵祥教授告知有一项大合作正在谈判之中。华润雪花啤酒（中国）有限公司准备资助清华大学开展中国建筑研究与普及。资助总经费达1000万元之巨！这对于像中国传统建筑研究这样的纯理论领域而言，无异于天文数字。身为院长的我不敢怠慢，随即跟着王教授奔赴雪花总部，在公司的大会议室见到了王群总经理。他留给我的印象是慈眉善目，始终面带微笑。

从知道这项合作那天起，我就一直在琢磨一个问题：中国传统建筑还能与源自西方的啤酒产生关联？王总的微笑似乎给出了答案：建筑与啤酒之间似乎并无关联，但在雪花与清华联手之后，情况将会发生改变，中国传统建筑研究领域将会带有雪花啤酒深深的印记。

其后不久，签约仪式在清华大学隆重举行，我有机会再次见到王总。有一个场景令我记忆至今，王总在象征合作的揭幕牌上按下印章后，发现印上的墨色较浅，当即遗憾地一声叹息。我刹那间感悟到王总的性格。这是一位做事一丝不苟、追求完美的人。

对自己有严格要求的人，代表的是一个锐意进取的企业。这样一个企业，必然对合作者有同样严格的要求。而他的合作者也是这样的—一个集体。清华大学建筑学院建筑历史研究所，这个不大的集体，其背后的积累却可以一直追溯到80年前，在爱国志士朱启铃先生资助下创办的“中国营造学社”。60年前，梁思成先生把这份事业带到清华，第一次系统地写出了中国人自己的建筑史。而今天，在王贵祥教授和他的年长或年轻的同事们，以及整个建筑史界的同仁们的辛勤耕耘下，中国传统建筑研究领域硕果累累。又一股强大的力量！强强联合一定能出精品！

王群总经理与王贵祥教授，企业家与建筑家十指紧扣，成就了一次企业与文化的成功联姻，一次企业与教育的无间合作。今天这次联手，一定能开创中国传统建筑研究与普及的新局面！

## 总序三

清华大学建筑学院与华润雪花啤酒（中国）有限公司在中国古代建筑传承与弘扬方面的合作，已经进行了五个年头。这五年来，一方面是华润雪花啤酒（中国）有限公司的大力支持与弘传；另一方面，是中国建筑史学人们于百忙之中的辛苦耕耘。五年中，先后出版了北京古建筑五书、中国民居五书、中国古代建筑装饰五书与中国古都五书，以及即将付梓的中国古典园林五书。

在中国古典园林五书即将付梓之际，作为作者之一的贾琚先生嘱我为此作一序，于是匆匆忙忙间浏览了一下各位先生的大作，大略了解了五书的概貌。虽是浏览，却也从中看出整套书在写作上的良苦用心。在一套并不很大的书系中，不仅要上下五千年中国园林发展的历史梗概介绍给读者，还要覆盖不同历史时期的各种园林类型，诸如皇家苑囿、私家园林，其中也包括文人园、官宦园、商贾园，等等。同时，由于中国是一个地域广大的国家，各地的地理、气候、民俗、文化千变万化，除了经典的园林描述之外，对于不同地区各具特色的园林加以细致深入的分析，更是本书的特点之一。

此外，在这样一套书中，不仅要写出园林的时代特征、地域特征、艺术特征，还要深入浅出地论及组成园林的各种要素，包括建筑、叠山、林木、花草、湖池。所谓四季阴晴、晨昏暮霭，都会对造园的艺术意境与文化趣尚产生影响。要将这么多繁杂细腻的事物，抽丝剥茧地一一厘清，以一种浅显易懂的语言，呈现在读者面前，实在不是一件容易的事情。

这又使我联想到了前面已经出版的几套中国古建筑五书系列的成书过程。细想起来，为普通读者，为那些对中国文化、特别是中国古代建筑与园林充满热爱与好奇的普通人，撰写这种既通俗易懂，又极富知识内涵的书籍，其实比起那些严肃的学术论文写作似乎还要困难一些。因为，学术论文是个人研究的成果，且多是为学界同行间的阅读与观点交流而写作的，是面对小众的文字。因此，写起来就无所顾忌，只要按照一个严谨密实的逻辑，循着一条，或若干条文献的，或实证的线索，循序渐进地铺展开来，将一件十分复杂的事情，叙说清楚就可以了。写作的时候，关注点是观点的创新、资料的翔实、论据的充分与逻辑的清晰。其余的事情就不用过多地加以考虑了。

这种通俗性、大众性的书籍就大不一样了。当然，这里说的绝非是那种“天下文章一大抄”的“通俗读物”。这是一种经过缜密思考，将一件原本复杂、繁琐、深沉的学术事件，通过一种看起来简单易明的逻辑语言，或通俗易懂的叙述方式，平白无误地告诉读者。这就对写作者提出了更高的要求：一是需要作者对相关领域有相当全面与深入的了解，唯有全面，才不致偏颇；唯有深入，才可能浅出。二是对作者的文字表述功力有较高的要求。为小众写作的人，文字可以晦涩，言语可以迂回，其要是将深邃的学术观点加以最终的清晰展示，不在乎字斟句酌的平白功夫。为大众写作的人，就不能够这样放浪不羁了。严谨科学的通俗读物，文字要浅显，逻辑要清晰，语言要平实。同时，观点一定要确切，资料一定要真实，论述线索一定要简单明了，来不得半点含混不清，或繁缛啰唆的东西，否则就会有误人子弟之嫌。

从这样一个角度，或这样一种标准来观察，我们面前的这几本中国园林著作，还是满足了这些要求的。首先，这是每位作者多年阅读与研究基础上的积累，其中并无虚华不实的笔下生花；其次，其覆盖的范围，与书名的表述内外一致，基本覆盖了一个地区的园林历史概貌与风格特征。最后，其文字表述平白易懂，逻辑线条简明清晰，使人不唯易读易懂，且因其环环相扣的知识链，反而更容易引人入胜，达到吸引读者沉浸其中的效果。而这也正是科普性、通俗性读物所特别希望达到的效果。

当然，一本书的成功与否是由读者说了算的。我们希望读者喜欢这几本书，也期待读者的反馈意见。抑或读者能够为华润雪花啤酒（中国）有限公司与清华大学建筑学院共同推进的这个中国古代建筑知识普及与传承系列丛书项目，提出更多更好的建议，从而将这一具有中国传统文化普及与传承性质的合作项目推向深入，这更是我们的希冀所在。



# 目 录

第一章	闽台私家园林总论 /1
第一节	概况 /3
福州	/5
泉州	/12
漳州	/18
厦门	/22
台湾	/25
第二节	建筑 /28
厅堂	/28
楼阁	/30
亭台、水榭	/37
廊	/49
桥	/50
墙垣、洞门、花窗、铺地	/53
第三节	叠山 /62
第四节	理水 /72
第五节	花木 /74
第二章	闽台私家园林闽东实例 /81
第一节	豆区园 /83
第二节	二梅书屋 /96
第三节	黄楼庭园与东园 /102

黄楼庭园	/102
东园	/111
第四节 衣锦坊郑宅庭院	/117
第五节 陈承裘故居花园	/122
第六节 郭柏荫故居庭院	/124
第七节 林聪彝宅园	/127
第八节 沧趣楼园林	/132
赐书楼	/133
还读楼	/135
晞楼	/135
沧趣楼	/135
北望楼	/136
沧趣楼园林	/137
<b>第三章 闽台私家园林闽南实例</b>	<b>/139</b>
第一节 澄圃与东园	/141
第二节 梅石山房	/152
第三节 镇抚巷黄宅小园	/158
第四节 尺远斋庭园	/161
第五节 衍远别墅	/166
第六节 通瀛书舍	/167
第七节 七房施园林	/170

第八节	中宪第花园	/172
第九节	可园	/179
第十节	古藤仙馆	/187
第十一节	赵家堡园林	/192
第十二节	陶园	/201
第十三节	南薰楼屋顶花园	/212
第十四节	榕谷	/220
第十五节	菽庄	/231
第十六节	黄荣远堂庭园	/246
第十七节	莲塘别墅	/253

#### 第四章 闽台私家园林闽西实例 /263

第一节	会清堡庭园	/265
-----	-------	------

#### 第五章 闽台私家园林台湾实例 /269

第一节	林园	/271
第二节	吴园	/293
第三节	潜园	/296
第四节	北郭园	/302

参考文献 /307

图片目录 /314

# 第一章

## 闽台私家园林总论







## 第一节 概况

福建古称“闽”，是土著闽越人的居住地。秦汉以来，中原多事之时，北方士民不断南迁，特别是两晋南北朝、唐末五代，是北方士民大规模入闽的高潮时期。北方士民的迁入，切断了闽越土著文化的自身发展脉络，带来了中原地区高度发达的政治、经济、军事、文化制度。福建的开发主要在唐代以后。唐开元二十一年（733年），朝廷设立福建经略使，福建开始成为独立的地方行政体系。五代时，南唐统治闽西的建州、汀州与剑州，吴越占领福州，留从效和陈洪进相继割据闽南的泉州、漳州。宋时，福建置福、建、泉、南剑、漳、汀六州和邵武、兴化二军，称为“八闽”。

福建三面环山，东濒大海，区域特征十分显著（图 1-1-1）。武夷山脉横亘闽西，鹫峰山—戴云山脉—博平岭斜贯闽中，形成西北高、东南低的地势。福建的水系相对独立。闽江是福建第一大河，其水系发源于武夷山、仙霞山等山脉，上游的沙溪、富屯溪、建溪在南平汇合，汇为闽江，流经福州盆地后入海。晋江是福建第三大河，发源于戴云山脉，上游分东西二溪，东溪经永春，西溪经安溪，二溪至南安双溪口汇为晋江干流，穿过泉州、晋江市境入海。九龙江是福建第二大河，发源于闽中大山，上游的北溪、西溪在龙海汇合后，流入厦门港。闽江下游的福州、晋江下游的泉州、九龙江下游的漳州与厦门，是福建经济、文化最为发达之地，各自形成了独具特色的地域建筑风格，也是福建私家园林的集中地区。

台湾在福建东南，四面环海，本岛中部、东部高山矗立，西部是宽阔的平原。元代于澎湖设置巡检司，设官管理，台湾正式纳入中国版图。明末，荷兰人占据台湾南部，西班牙占据台湾北部，后为荷兰人所逐。1661年，郑成功率军将荷兰人逐出台湾，设官分治、建学屯田，随之有大批汉人移



图 1-1-1 闽台空间格局图

居台湾，这是汉文化有系统的移植台湾之始。清康熙二十三年（1684年）设台湾府，下辖台湾、凤山、诸罗三县，隶属于福建省台湾厦门道。经清代的继续发展，汉文化随着移民的脚步在台湾生根繁衍。台湾的汉人社会基本上由福建、广东移民构成，其中祖籍福建的占83%左右，广东占15%左右，其余占2%。福建移民中，又以泉州、漳州为主，汀州、兴化次之。台湾传统建筑确立了以闽南建筑为主体、以粤东及客家建筑为辅的体系。

闽台的私家园林繁盛于明清时期，主要集中于福州、莆田、泉州、漳州等沿海州县，闽西、闽北只有零星分布。台湾的私家园林则主要集中于台南、新竹、台北等地。

## 福州

福州于秦汉属“闽中郡”。汉晋以来，北方汉民越武夷山、顺闽江而下，福州平原得到长足的开发。唐代，于福州置都督府，作为福建五州首府。唐末五代，王审知父子在福州建立地方政权闽国，与南唐统治的福建西部的建州、汀州、剑州及留从效、陈洪进相继割据的闽南的泉州、漳州对峙，直至北宋统一。

五代时，王审知浚福州西湖，其子延翰、延钧在西湖建绵延数十里的宫殿园林群，“因卧湖上筑为水晶宫，夹岸栽桃柳，常携后宫游宴，从子城复道中出”。<sup>[1]</sup>据流传下来的闽国福州城图，闽国后期的宫殿园林群范围很大，几乎占有福州城的三分之一。

唐天祐三年（905年），王审知筑福州城，始将乌石山、九仙山、越王山围入城内。福州因此称“三山”，福州古谚曰：“三山藏、三山现、三山看不见。”“三山藏”者，“罗山在法海寺内、冶山即泉山、闽山在光禄坊也”。“三

[1] 诸葛计，银玉珍，闽国史事编年，开闽忠懿王族谱，福州：福建人民出版社，1997，138



山现”即乌石山、九仙山、越王山。“其实藏者、看不见者，均乌石、九仙、越王三山之支。而城内……山藏巷内，不只九山已也。”<sup>[1]</sup>三山之中，九仙山、乌石山分别如双阙般峙立于南门内东西两侧，越王山则屏立于北城墙，远对南门（图 1-1-2~图 1-1-5）。故明人王世懋《闽部疏》说：“天下堪舆易辨者，莫如福州府。”<sup>[2]</sup>福州府城内三山，宋代以来即为风景名胜及园林开发之地。宋人陈轩诗曰：“城里三山古越都，楼台相望跨蓬壶。有时



图 1-1-2 清初的福州城图（中间的楼阁为越王山上的镇海楼，南门内左侧为乌石山上的乌塔，右侧为九仙山上的白塔）

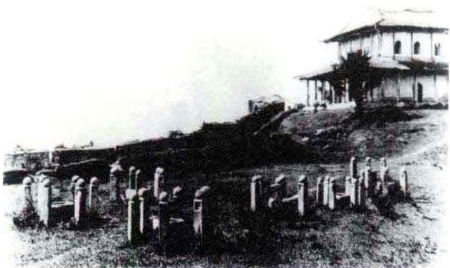


图 1-1-3 越王山上的镇海楼及七星井



图 1-1-4 乌石山与九仙山