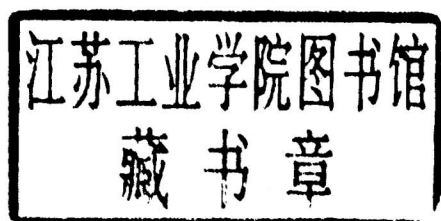


粮油机械产品样本

湖北省粮食局编

粮 油 机 械 产 品 样 本



湖 北 省 粮 食 局 编

一 九 七 四 年

毛主席语录

**领导我们事业的核心力量是中国共产党。
指导我们思想的理论基础是马克思、列宁主义。**

《中华人民共和国第一届全国人民代表大会第一次会议开幕词》(一九五四年九月十五日)

工、农、商、学、兵、政、党这七个方面，党是领导一切的。党要领导工业、农业、商业、文化教育、军队和政府。

《在七千人大会上的讲话》(一九六二年一月三十日)

列宁为什么说对资产阶级专政，这个问题要搞清楚。这个问题不搞清楚，就会变修正主义。要使全国知道。

转引自一九七五年二月二十三日《人民日报》

还是安定团结为好。

转引自《中共中央批转一九七五年国民经济计划的通知》(一九七五年二月十日)

鼓足干劲，力争上游，多快好省地建设社会主义。

《在中央工作会议上的讲话》(1958年3月20日)

在生产斗争和科学实验范围内，人类总是不断发展的，自然界也总是不断发展的，永远不会停止在一个水平上。因此，人类总得不断地总结经验，有所发现，有所发明，有所创造，有所前进。

转摘自《周恩来总理在第三届全国人民代表大会第一次会议上的政治工作报告》(1964年12月31日
《人民日报》)

坚持政治挂帅，加强党的领导，大搞群众运动，实行两参一改三结合，大搞技术革新和技术革命。

《鞍钢宪法》1960年3月

阶级斗争、生产斗争和科学实验，是建设社会主义强大国家的三项伟大革命运动，是使共产党人免除官僚主义、避免修正主义和教条主义，永远立于不败之地的确实保证，是使无产阶级能够和广大劳动群众联合起来，实行民主专政的可靠保证。

《浙江省七个关于干部参加劳动的好材料的批语》

自力更生，艰苦奋斗，破除迷信，解放思想。

转引自一九六七年第十三期《红旗》杂志

打破洋框框，走自己工业发展道路。

转引自一九六六年八月十四日《人民日报》

备战、备荒、为人民。

关于第三个五年计划的谈话（一九六五年十月十二日）

深挖洞，广积粮，不称霸。

转引自一九七三年一月一日《人民日报》

抓革命，促生产，促工作，促战备。

转引自一九六八年五月十四日《人民日报》

一切产品，不但求数量多，而且求质量好，耐穿耐用。

《必须学会做经济工作》

前 言

在党的“十大”团结胜利路线的指引下，在“四届人大”精神鼓舞下，在学习无产阶级专政的理论和批林批孔运动的推动下，我省粮油工业战线广大革命职工认真贯彻执行“抓革命，促生产，促工作，促战备”，“备战、备荒、为人民”，“深挖洞，广积粮，不称霸”的伟大战略方针，深入开展“工业学大庆”的群众运动，粮油机械工业蓬勃发展，产品质量不断提高，品种、规格不断扩大，并造出了大量的新产品，呈现出欣欣向荣的大好局面。

为了更好地反映我省粮油机械工业的生产面貌，使粮油加工等使用部门对我省粮油机械产品有比较全面的了解，并供设计制造使用单位选用参考，我们编印了一本我省制造的粮油机械产品样本。收入产品样本的粮油机械共 34 种，计 50 台单机和配件。分为：碾米机械，面粉机械，榨油机械，仓储机械，其他机械及粮油机械配件等六类。

参加这次调查、汇编工作的有湖北粮校，湖北安陆粮机厂、省粮食局机械厂、咸宁地区粮机厂。在编写过程中，除参加这项工作的同志共同努力外，并得到了各有关生产厂、所的大力支持，特此表示感谢。

由于汇编时间仓促，水平有限，难免会产生某些错误和不妥之处，请各生产厂和使用单位批评指正。有关技术方面的问题，请直接与设计 and 制造厂联系。

《粮油机械样本》编辑组

一九七五年四月一日

碾米机械

目 录

碾米机械

30 吨、50 吨成套组合碾米设备	(1)
30 型联合碾米设备	(15)
30—5A 型双辊碾米机	(24)
ML·011·335 型联合米机	(27)
NM·012·335 型铁辊米机	(29)
2 号铁辊筒碾米机	(31)
120 型铁辊式碾米机	(33)
LM24—2A 型砻谷机	(35)
LM24—2C 型砻谷机	(37)
MLJ356 型胶辊砻谷机	(39)
LG·400 型金刚砂砻谷机	(41)
FW72 型游动筛	(43)
150—2 型小方筛	(45)
高速除稗筛	(47)
比重去石机	(49)
J×280 型比重去石机	(51)

面粉机械

FMS 型磨粉机	(53)
GF562 型卧式打麦机	(56)
FSZ 9 型振动筛	(58)

榨油机械

200A—3 型榨油机	(61)
202—3 型预榨机	(64)
95 型螺旋榨油机	(67)
ZLY—90 型榨油机	(69)
ZC012·1 型蒸炒锅	(72)
130 型平底炒锅	(74)
小型炼油设备	(76)

仓储机械

67LH 型流化斜槽烘干机	(83)
吸温散热机	(85)

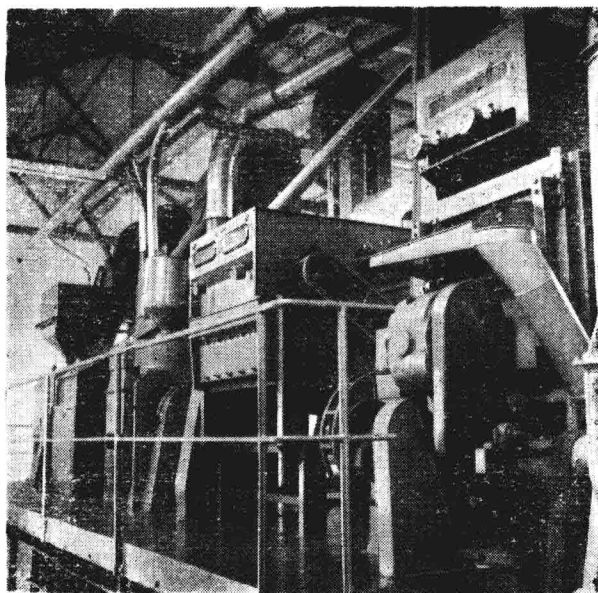
其他机械

PЧП—80 型蜗轮减速箱	(87)
PЧП—129 型蜗轮减速箱	(89)
8—23—11 型离心通风机	(91)
6—30 型通风机	(93)
XIANG 型电子售米机	(95)
W3 型真空泵	(97)
五~八联泵	(100)

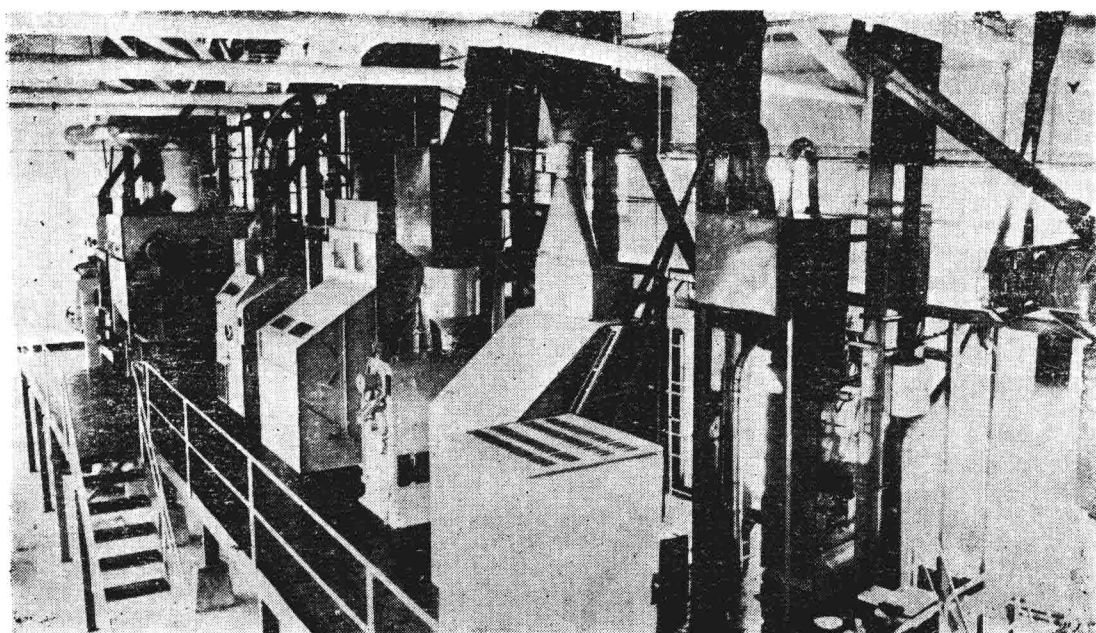
粮油机械配件

95 型螺旋榨油机配件图册	(103)
200 型(200A 型)榨油机配件图册	(108)
ZLY—90 型榨油机配件图册	(114)
米筛、筛板	(115)
砂辊	(118)
30—5A 型双辊碾米机配件图册	(120)
ML · 011 · 335 型联合米机配件图册	(123)
LM · 24— $\frac{2A}{2C}$ 型砻谷机配件图册	(126)

30吨成套组合碾米设备



50吨成套组合碾米设备



说 明

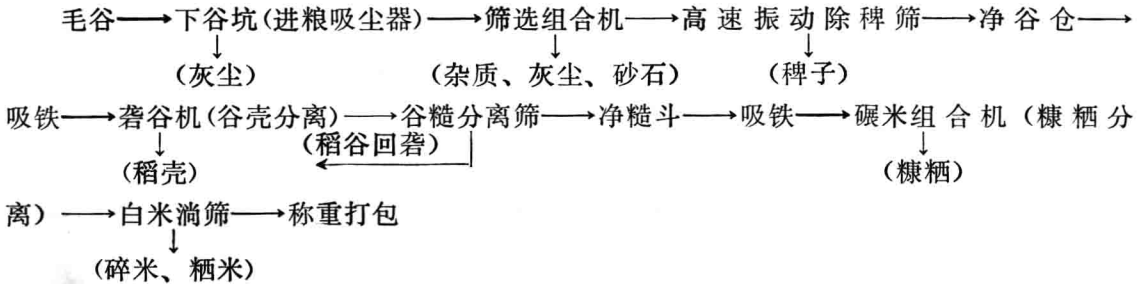
这两套设备采用组合的形式，简化了工艺流程，减少了占地面积。设备安装在钢架平台上，车间布置整齐、紧凑、新颖美观，操作维修方便。车间内基本无尘。成品质量较好，副产品和下脚大部分不需人工处理，改善了工人劳动条件，减轻了劳动强度。钢架平台安装在平房里，厂房建筑要求不高，上马快，适合于产地加工和厂仓结合，符合战备的需要。

工 艺 流 程

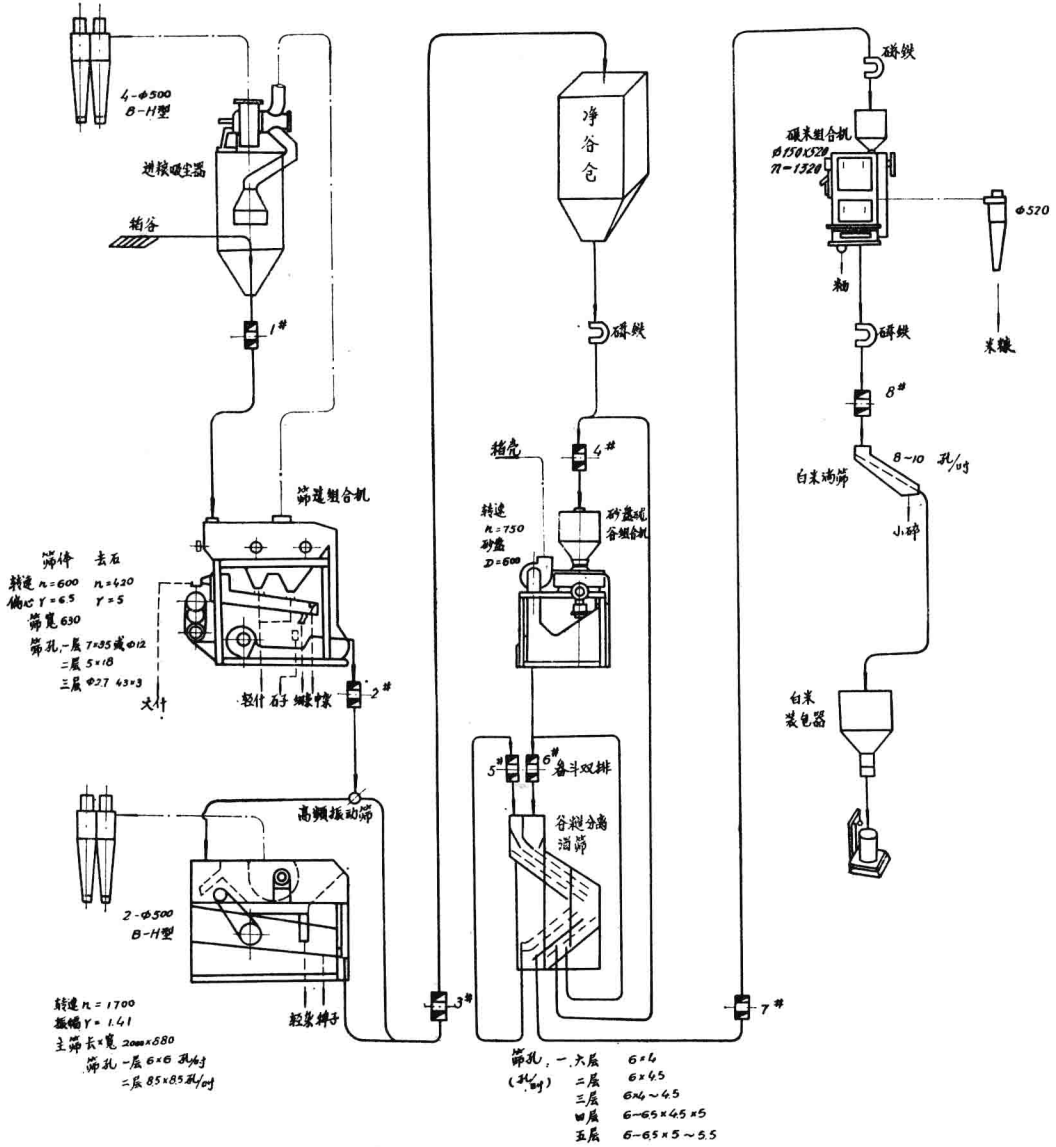
工艺流程：毛谷进入下谷坑，坑上设有吸尘器吸除灰尘。然后经提升机提升进入筛选组合机，除去大、中、细、轻杂，瘪谷、砂石及部分稗子，再经提升机进入高速振动除稗筛，除去稗子后进入净谷仓。净谷仓出口装有吸铁装置。

净谷经提升机进入砉谷机脱壳并吸除稻壳，谷糙混合物由提升机送至谷糙分离筛进行谷糙分离，分离出来的糙米经提升机进入糙米斗，稻谷再回入砉谷机脱壳。

糙米经吸铁装置进入碾米组合机进行碾白刷米。糠粳由米机本身进行风选分离，粳排出机外，糠由风机送至分离器沉降收集。出机白米经白米淌筛提取碎米后再称重打包。



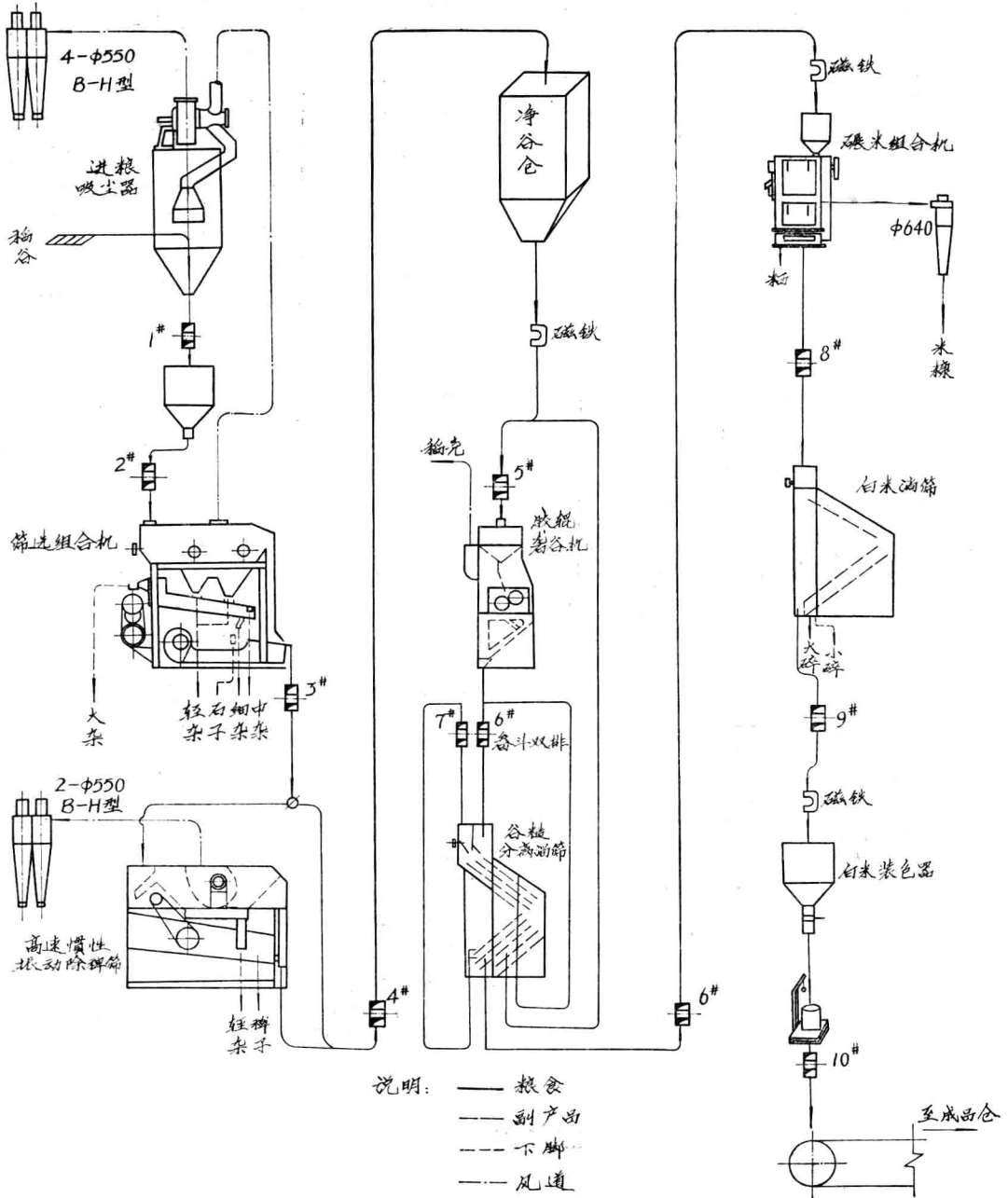
日产 30 吨成套组合碾米设备工艺流程图



说明

- 粮食
- 付产品
- 下脚
- 风道

日产 50 吨成套组合碾米设备工艺流程图



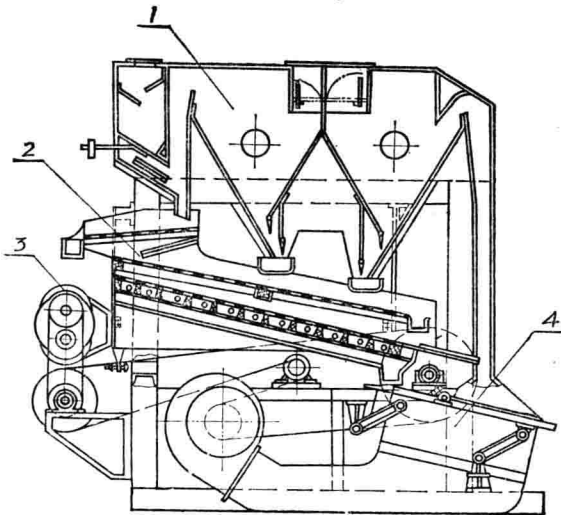
主要设备规格、结构、技术参数

产量 吨/日	序号	名 称	数量 (台)	主 要 规 格 (毫 米)	动 力 配 备
30	1	筛选组合机	1	筛宽630	集中传动 JO ₂ -72-4 30瓩
	2	高速惯性振动除稗筛	1	筛面层数×宽度=2×880	
	3	砂盘砻谷组合机	1	砂盘直径φ600	
	4	谷糙分离溜筛	1	筛面层数×筛宽=6×630 (保险筛筛宽除外)	
	5	碾米组合机	1	砂辊直径×长度=φ150×520	
50	1	筛选组合机	1	筛宽1000	JO ₂ -30-4 2.2瓩
	2	高速惯性振动除稗筛	1	筛面层数×筛宽=4×880	JO ₂ -32-4 3.0瓩
	3	胶辊砻谷机	1	胶辊长度×直径=220×φ225	JO ₂ -51-4 7.5瓩
	4	谷糙分离溜筛	1	筛面层数×筛宽=6×1000 (保险筛筛宽除外)	
	5	碾米组合机	1	砂辊直径×长度=φ180×700	JO ₂ -72-4 30瓩
	6	白米滴筛	1	筛面层数×筛宽=3×640	0.2瓩

筛 选 组 合 机

筛选组合机将过去几道清理工序完成的工作，有机地组合在一台设备上完成，从而缩短了工艺流程，减少了设备，提高了效率，改善了劳动条件，为清理工序提供了一种新型组合设备。

本设备的主要任务是清除稻谷中所含的大、中、细杂、轻杂、砂石、灰尘、瘪谷及部分稗子。

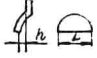


筛选组合机

- 1. 沉降室 2. 筛体
- 3. 传动装置 4. 去石装置

振动频率 $n = 600$ 次/分；振幅 $A = 6.5$ 毫米；流量 $Q = 35$ 公斤/厘米小时。

筛面规格:

筛面名称	长 (毫米)	筛宽(毫米)		筛孔形状	筛孔尺寸 (毫米)	倾角 (度)
		30吨	50吨			
大杂筛面	574	630	1000	○或○	φ12或7×35	6
中杂筛面	1500	630	1000	○	5×18	10
细杂筛面	1500	630	1000	○或△	φ2.7或3×3	12
去石筛面	880(50吨)	400	660		$h = 1.5 L = 20$	13

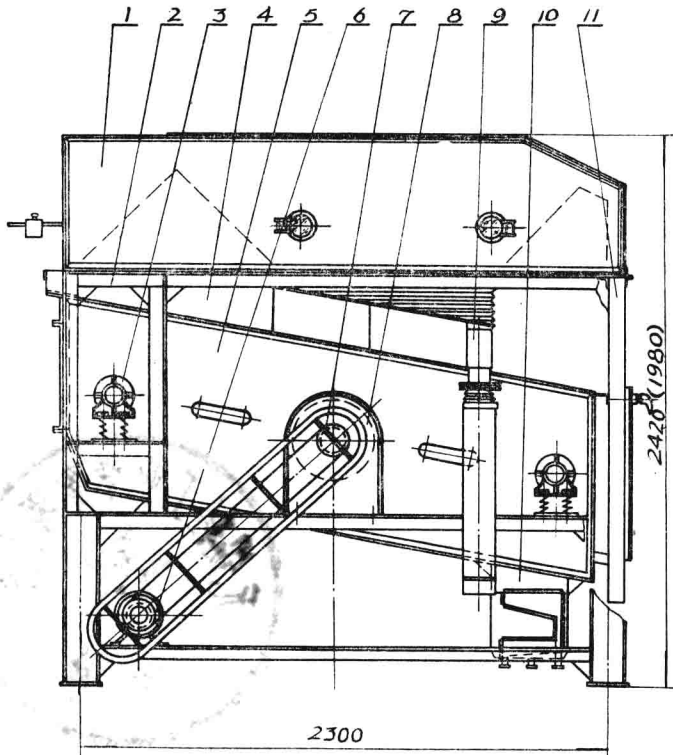
外型尺寸: 30吨/日: 长×宽×高 = 2525×967×2180 毫米

50吨/日: 长×宽×高 = 2775×1359×2285 毫米

高速惯性振动除稗筛

高速惯性振动除稗筛是一种高效率的除稗设备。它具有不堵塞筛孔, 破坏自动分级现象的特点, 具有单机筛分效率高, 组合工艺流程短, 设备少等优点, 用来作为大米加工厂稻谷加工清除除稗工序具有显著的效果。

本设备的主要任务是清理稻谷中所含的稗子, 附带除小杂。原粮含稗在 2000 粒/公斤(稗子千粒重为 3.5~4.5克, 有芒稗比例占 70%), 经过筛选组合机清理后含稗量降到 1500 粒/公斤, 进入本设备, 经过一台本设备(包括风筛两部分)完成除稗任务, 达得净谷含稗量: 早粳不超过 70 粒/公斤, 早籼不超过 100 粒/公斤; 净稗含粮: 不得超过 8%, 力求不再留有人工处理物料。



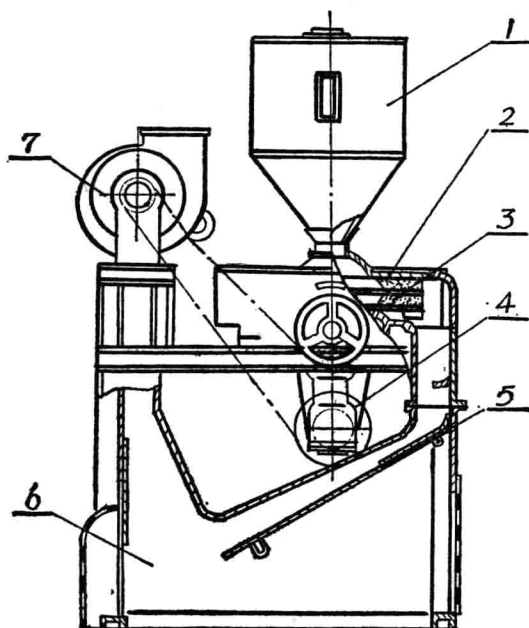
高速惯性振动除稗筛

1. 吸风除杂器
2. 筛架
3. 支承弹簧装置
4. 排杂淌槽
5. 筛船
6. 电动机
7. 传动装置
8. 振动器
9. 集杂斗
10. 小筛
11. 后风道

项 目		SX021 (30吨)	SX022 (50吨)	
产量(吨大米/24小时、台)		30(1.7~1.9 吨稻谷/时台)	50(2.9~3.1 吨稻谷/时台)	
动 力(瓩)		2.2(带风机)	2.2(不带风机)	
筛 体	转速(转/分)	1500	1500	
	振幅(毫米)	1.5	1.5	
	筛面倾角(度)	主筛: 10 横振筛: 4	主筛: 10 横振筛: 4	
	筛理面积(层数×长×宽)	2×2000×800毫米 ²	4×2000×880毫米 ²	
吸 风 系 统	风 机	转速(转/分)	1420	集 中 吸 风
		风压(毫米水柱)	50	—
	风量(米 ³)	设计: 2900	2900	
	前风道风速(米/秒)	设计: 6	6	
	后风道风速(米/秒)	设计: 6	6	
	沉降室风速(米/秒)	1.5	1.5	
外形尺寸(毫米)		2581.5×1980×1356	2700×2420×1390	

砂 盘 砻 谷 组 合 机

砂盘砻谷组合机结构简单，经济，取材方便，金刚砂盘可以自行浇制，适合战备需要。并对旧式砂砻作了较大改进，轧距调节安全方便，一次吸风分离，简化了操作，提高了效果，本设备的主要任务是剥除稻谷的外壳，并将稻谷、糙米与谷壳进行分离。



砂盘砻谷组合机

1. 进料斗 2. 砂盘 3. 轧距调节轮
4. 传动机构 5. 淌板 6. 谷壳分离
7. 风机

砂 盘				谷 壳 分 离							
主 轴 转 速 (转/分)	砂 盘 规 格			淌 板			风 机				
	直 径 (毫米)	砂 面 宽 (毫米)	砂 面 厚 (毫米)	长 (毫米)	宽 (毫米)	倾 角 (度)	转 速 (转/分)	风 量 (米 ³ /小时)	风 压 (毫米 水柱)	吸 口 风 速 (米/秒)	输 送 距 离 (米)
750	600	147.5	40~45	720	400	35° 左右	2000	2000	50	5~6	10~15

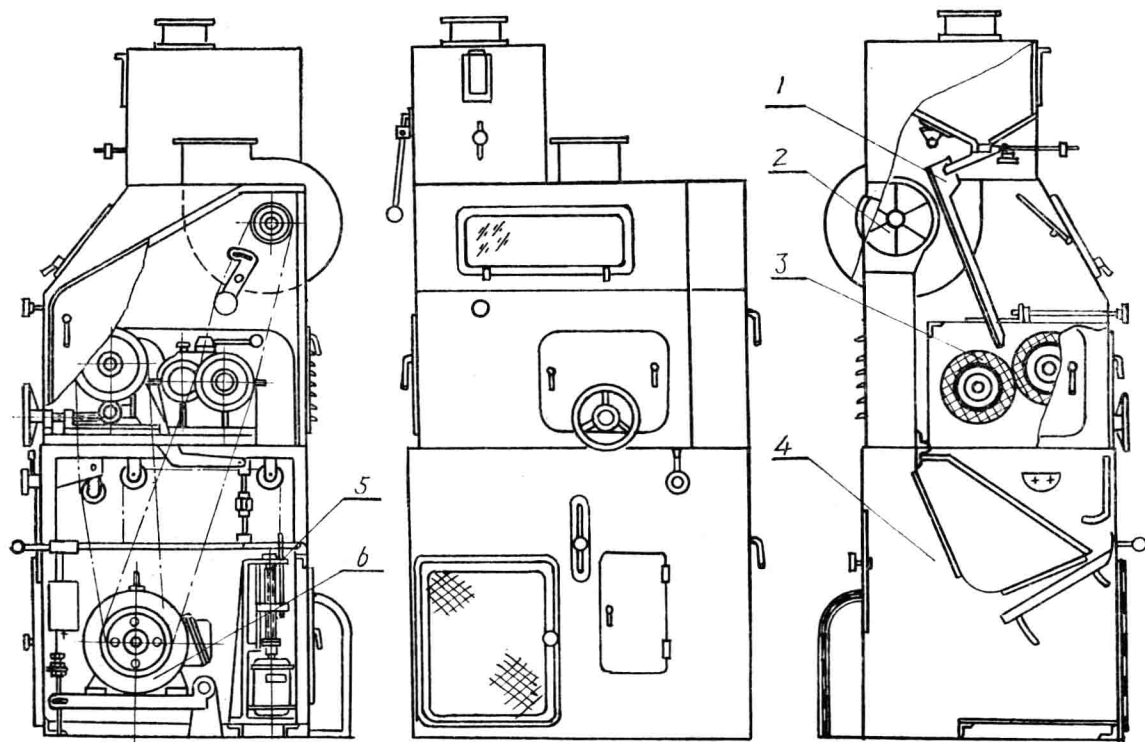
外形尺寸：长×宽×高 = 1510×985×2090(单机传动)

1250×960×2090(总体传动)

胶 辊 砻 谷 机

胶辊砻谷机采用了自动松紧辊装置，长淌板进料，一次吸风分离谷壳等技术革新成果。从而改善了操作，提高了效率，简化了工序。并具有脱壳率高，碎米少的特点，为一种新型的砻谷设备。

本设备的主要任务是去除稻谷的外壳，并将谷糙与壳进行分离。



胶 辊 砻 谷 机

1. 喂料装置 2. 风机 3. 胶辊传动 4. 谷壳分离装置 5. 自动松紧辊机构 6. 电动机