

- 墨红：约15%墨+85%曙红
- 橘红：约10%曙红+90%朱磬
- 橘黄：约15%朱磬+85%藤黄
- 翠绿：约35%酞青蓝+65%藤黄
- 灰绿：约10%墨+90%三绿
- 蓝色：约45%酞青蓝+55%二青
- 紫色：约25%酞青蓝+75%曙红

名作赏析
步骤详细
色标演示
比例调配

画牡丹

李晓明

李晓明 编绘



天津杨柳青画社

李晓明



牡丹

李晓明
编绘

天津杨柳青画社

图书在版编目 (CIP) 数据

李晓明画牡丹 / 李晓明编绘. —天津: 天津杨柳青画社, 2012.6

ISBN 978-7-80738-899-9

I. ①李… II. ①李… III. ①牡丹—工笔画—花卉画—国画技法 IV. ①J212.27

中国版本图书馆 CIP 数据核字 (2012) 第 096175 号

出版人: 刘建超

出版者: 天津杨柳青画社

地址: 天津市河西区佟楼三合里 111 号

邮政编码: 300074

编辑部电话: (022) 28379182

市场营销部电话: (022) 28376828 28374517

28376928 28376998

传真: (022) 28376968

邮购部电话: (022) 28350624

网址: www.ylqbook.com

制版: 北京锋尚制版有限公司

印刷: 天津市豪迈印务有限公司

开本: 1/16 889mm×1194mm

印张: 3.5

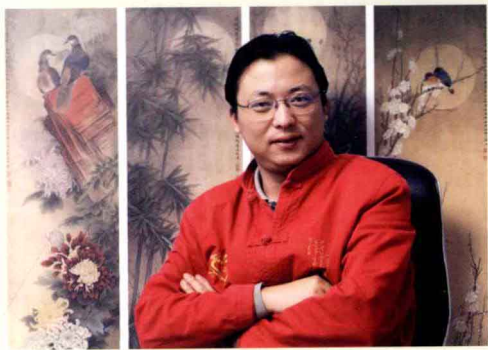
版次: 2012 年 6 月第 1 版

印次: 2012 年 6 月第 1 印

印数: 1—5 000 册

书号: ISBN 978-7-80738-899-9

定价: 28 元



作者简介

李晓明，1972年出生于安徽无为，先后毕业于安徽艺术学校及安徽师范大学美术系，专攻工笔花鸟画，现为职业画家，安徽省美术家协会会员。先后出版有《工笔牡丹画法》、《工笔荷花画法》、《临古花鸟画法》、《重彩花鸟设色技法》、《工笔牡丹设色技法》、《工笔禽鸟设色技法》、《条屏工笔花鸟画法》等16本专著。

目录

一、古代作品赏析	2
二、牡丹生长结构	4
三、牡丹的用线方式	5
四、牡丹叶子	6
勾描顺序	6
常见造型	6
造型组合	7
五、牡丹花头（十八个品种）	8
六、摄影图片辅助	10
七、绘制工笔画基本用具及注意事项 ..	12
八、染法详解	13
九、牡丹设色步骤	14
粉红色花头	14
深红色花头	15
朱红色花头	16
花蕊的四种画法	17
老叶	18
嫩叶及萼片	19
老干	20
老干的五种处理手法	21
十、创作步骤	22
《二乔》（粉红、暗红）	22
《洛阳红》（玫红）	26
《墨海青龙》（黑紫）	30
《王红》（暗红）	34
《香玉》（白色）	38
《姚黄》（黄色）	42
《玉板白》（白色）	46
《赵粉》（粉红）	50
十一、作品欣赏	54

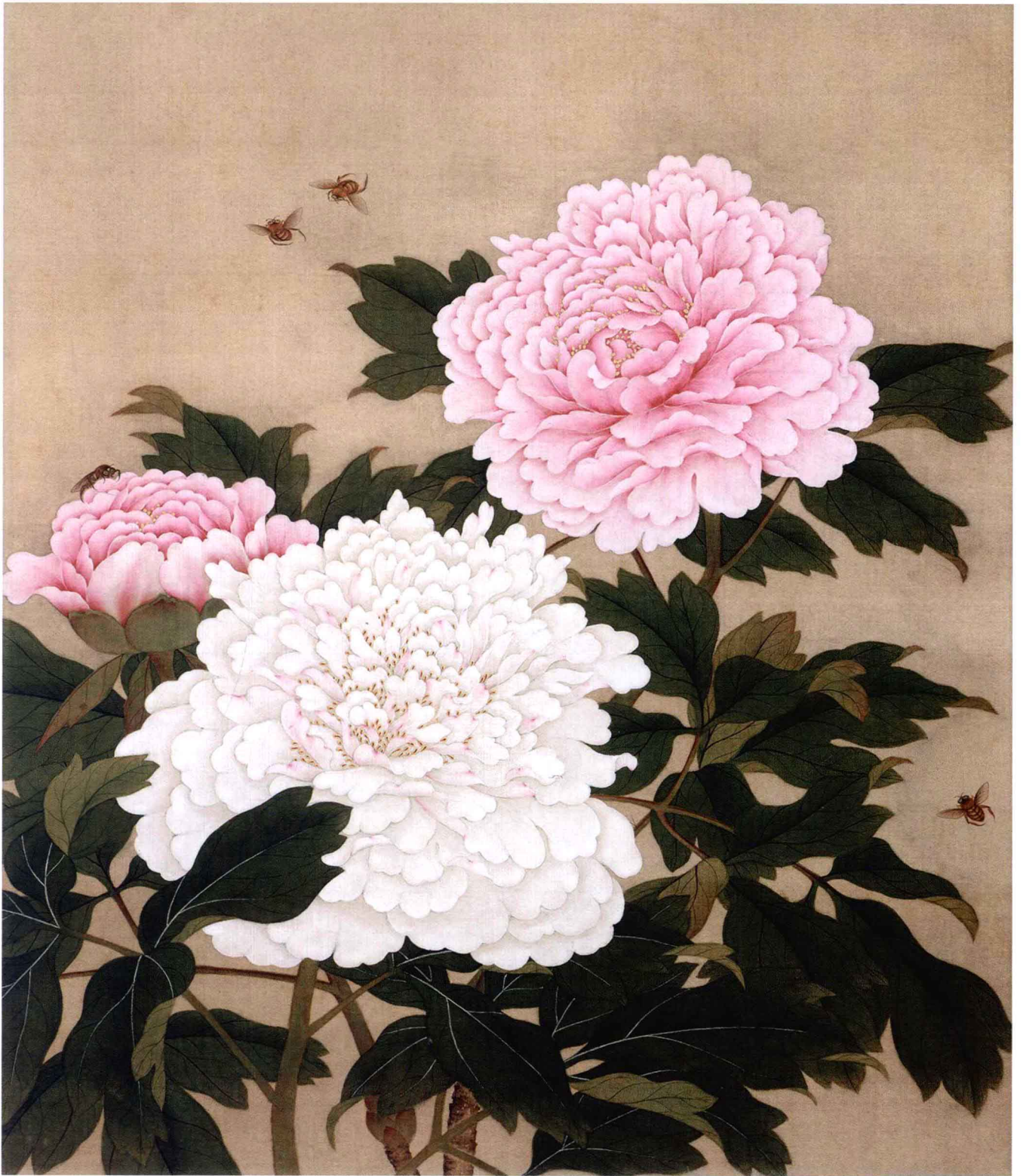
一、古代作品赏析

这幅《五色牡丹图》其构图方式传统，属院体全景式构图的典型样式。右下的湖石占据了全画面近乎四分之一的空间，一丛五彩斑斓的牡丹正在湖石后方摇曳生姿，灿然怒放。画幅虽然称为《五色牡丹图》，取五色斑斓之意，实际上，画面中却描绘了六种色彩的牡丹。从颜色上来说有粉红、玫红、朱红、蓝色、绿色、紫红这六色，大致对应赵粉、洛阳红、朱砂垒、墨海青龙、豆绿、魏紫这六种牡丹名品。画面设色精细，画风为标准的双勾设色法。水线、复勒、复勾、立粉等传统工笔设色技巧都运用其中。花叶造型以自然写实为主，翻转俯仰，均符合现实中牡丹枝叶的生长结构。花头的阴阳向背及牡丹整株的聚散组合优美舒展，既合乎画理又合乎画情，体现了作者炉火纯青的创作能力。

最值得一提的是，本作品中的湖石画法独具心裁，既没有采用传统院体画风中湖石的“晕染”技巧，也没有采用明代吕纪、林良一派常用的“点写”手法，而是采用了类似青绿山水的设色技巧来处理。底层先以较干的笔法皴染，后赋以赭黄底色，山石亮部再罩染草绿，最后表层罩染石绿、石青等。这种墨底皴染并结合重彩来处理湖石的手法在古代画作中并不多见。



清 张兆祥 《五色牡丹图》

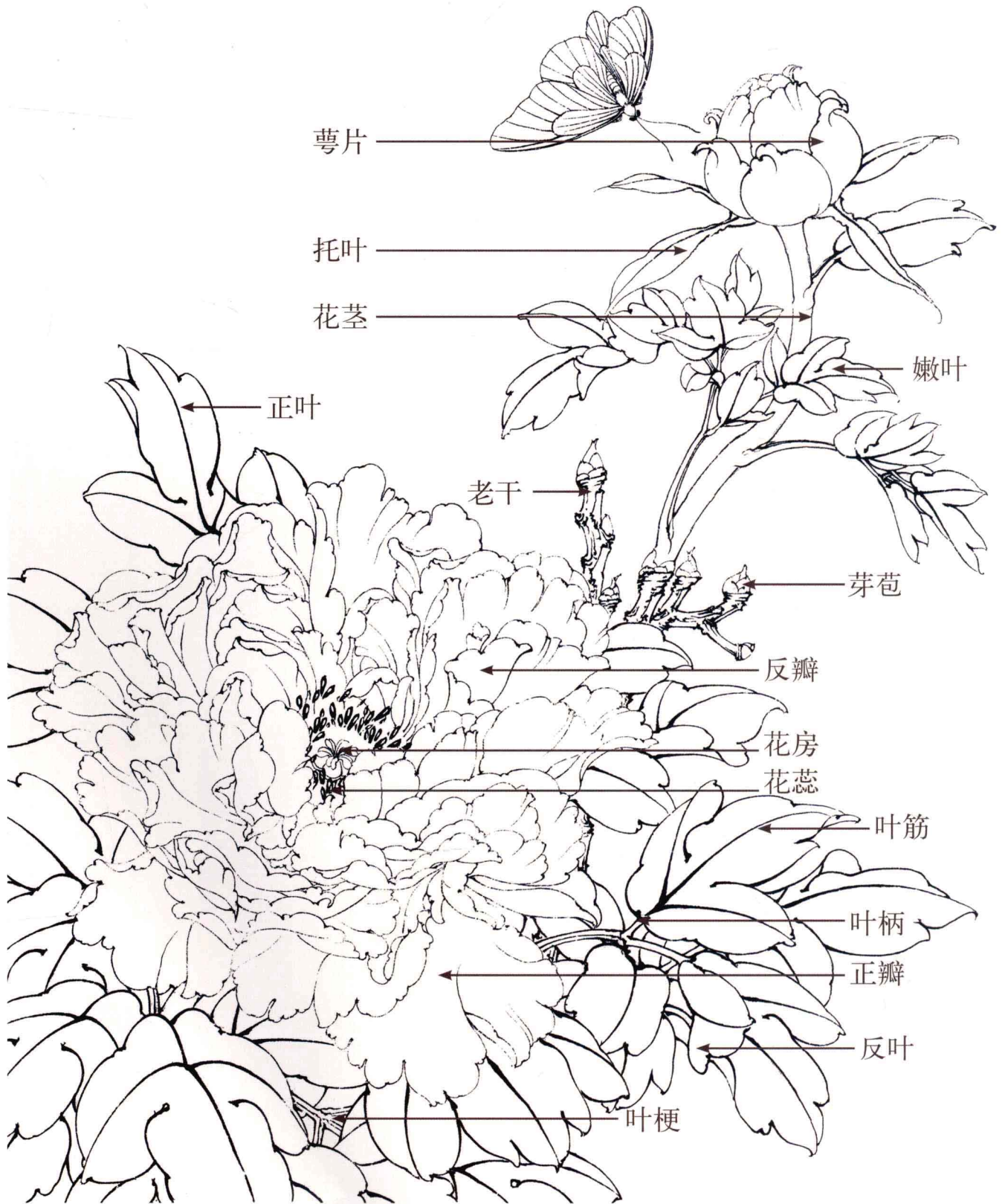


清 余稚 《牡丹册页》

这幅作品为《花鸟图册》中的一张。画面中，粉、白两色牡丹盛开，娇艳动人，三只蜜蜂上下起舞，流连花丛。

画作的设色继承了宋代的院体画风中的勾染法。用线极其细淡，色彩层层晕染后，墨线几乎不可见。叶子采用略近没骨笔法。花叶的造型写生味道浓厚，生动自然。白色花头的叶子主筋最后以亮白色复勒，而粉色花头的叶子以胭脂复勒，可见作者观察之仔细。

二、牡丹生长结构



三、牡丹的用线方式

中锋用笔



侧锋用笔



钉头鼠尾描



铁线描



兰叶描



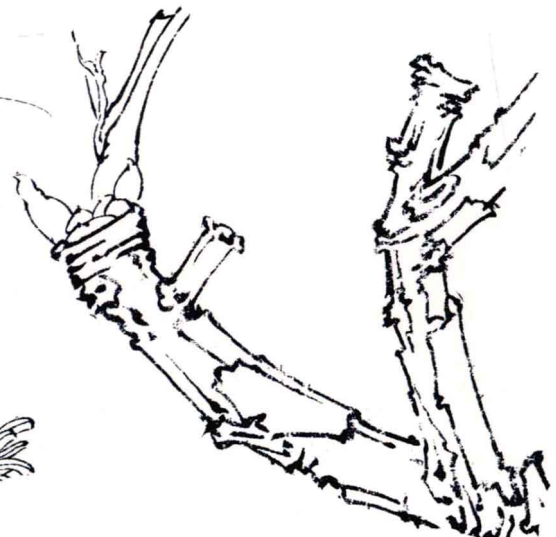
游丝描



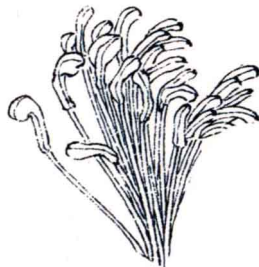
颤头钉描



牡丹嫩叶流畅顺滑，
以钉头鼠尾描为主。



牡丹老干，质感苍涩，顿挫用笔
较多，参以颤头钉描法。

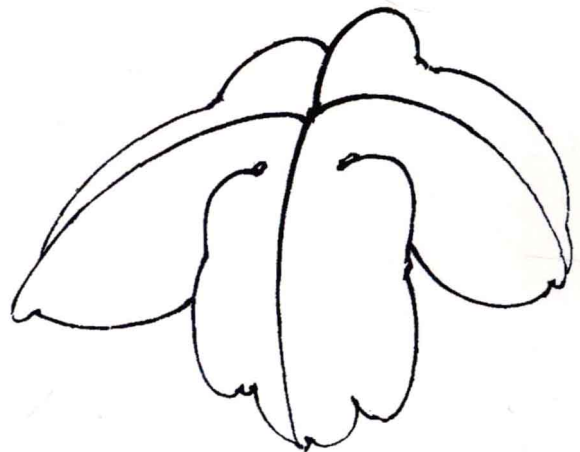


花蕊等细腻
处，适合游丝描。

牡丹花瓣求轻盈，固以兰
叶描画转折线，以带有顿挫的
细笔游丝画边缘线。



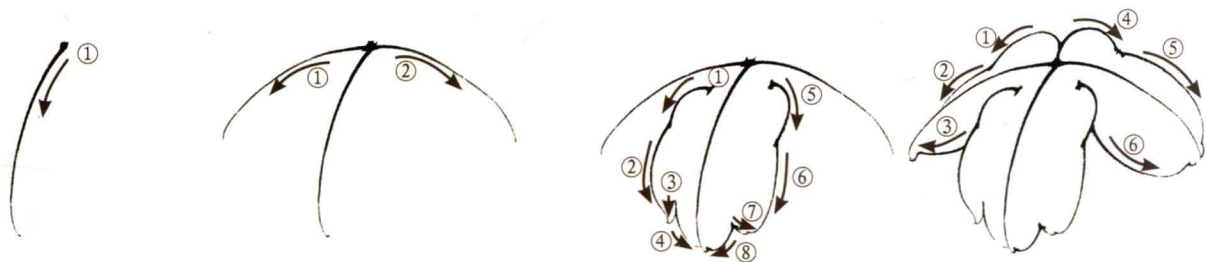
后期勾勒细叶脉时，需用钉头鼠尾描。



牡丹老叶厚重，适宜以铁线描绘制。

四、牡丹叶子

勾描顺序



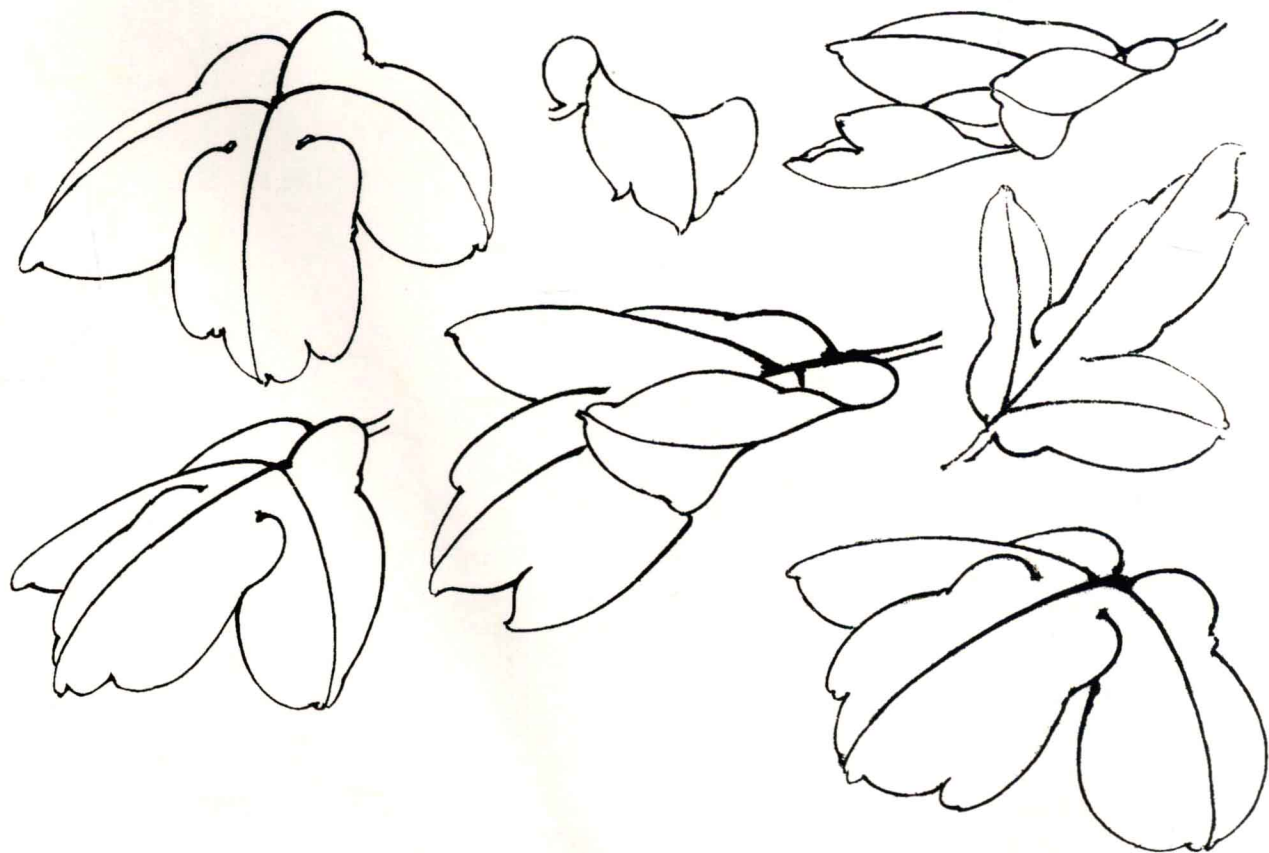
步骤一 中锋执笔，笔速较缓的勾勒牡丹叶最中间的主筋。起笔略顿一下，收笔不要直接撇出，要有回旋之意，就如书法中的“垂露”。

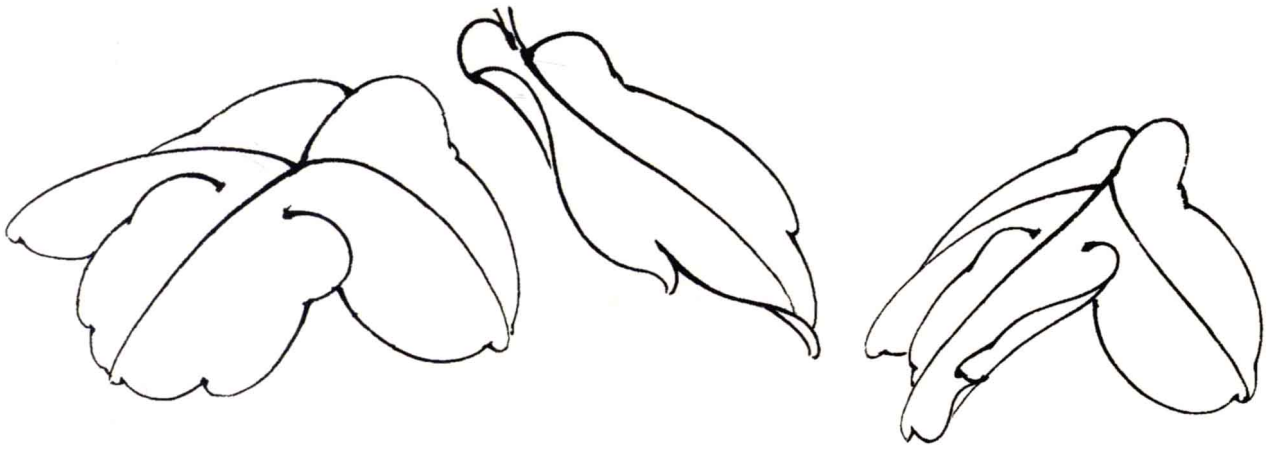
步骤二 依次勾出左右的两根主筋，三筋交叉处要凝重有力，有如“焊点”，不要出现“虚接”。

步骤三 从中间一片叶子的两侧开始画。本图中间叶片压盖住两边的叶片，因此就要从中间先起笔，如果是两边的叶子压盖住中间的，那么起笔则相反了。也就是说，我们描绘物体时，先要从没有被任何物体遮挡的部位开始画，花头部分的勾线也是如此。

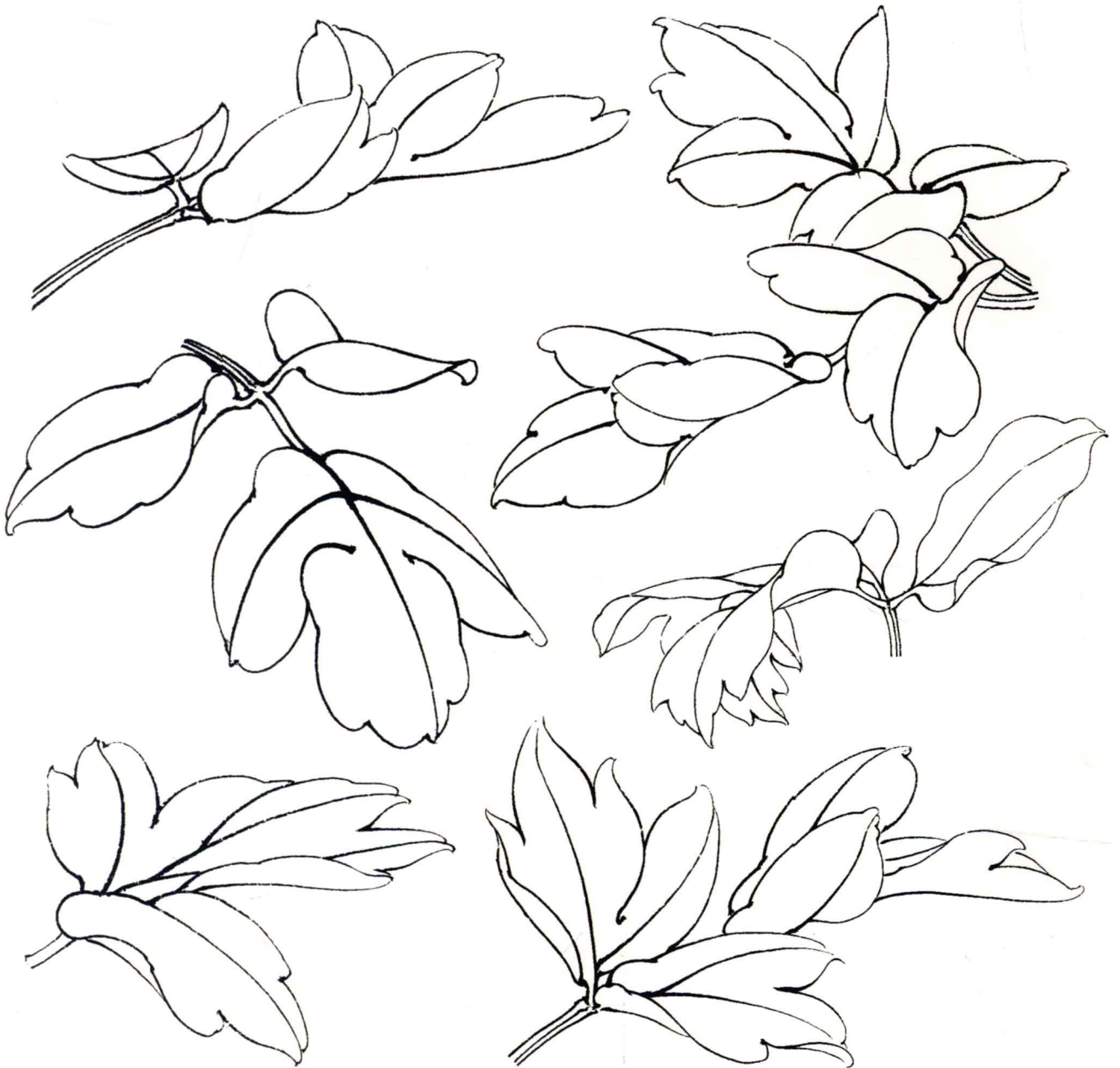
步骤四 从三筋相交的上方开始勾勒，行笔的方向以“顺手”为主，既可以从根部往外画，也可以从尖端往根部画。线条粗细变化基本要遵循“根粗尖细”的原则。叶尖收尖时不要太尖锐，也要有“垂露”的感觉，要雍容厚重，符合牡丹的“花性”为好。

常见造型

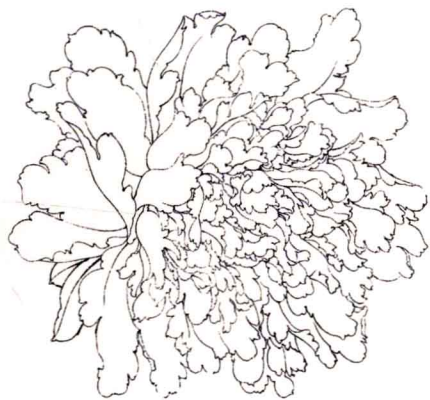




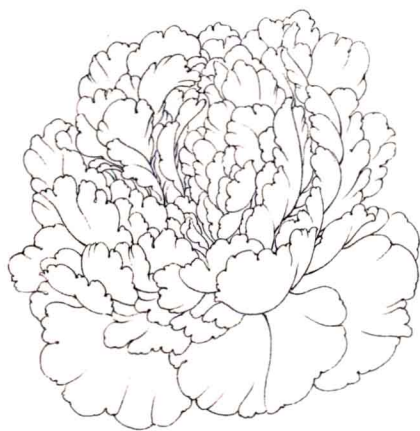
造型組合



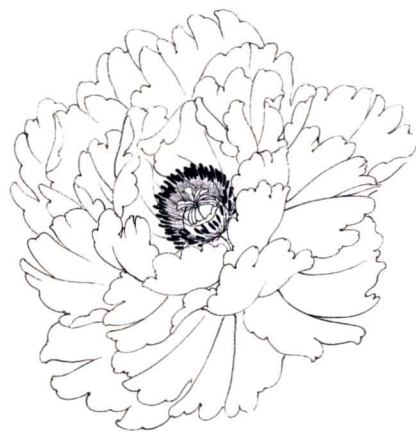
五、牡丹花头（十八个品种）



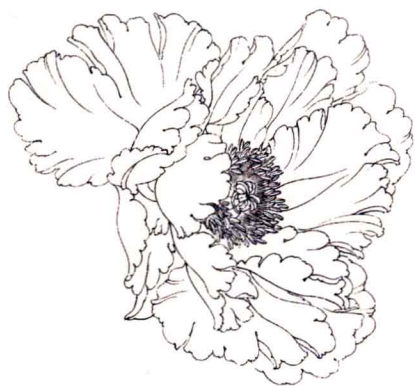
丹丹红



豆绿



二乔



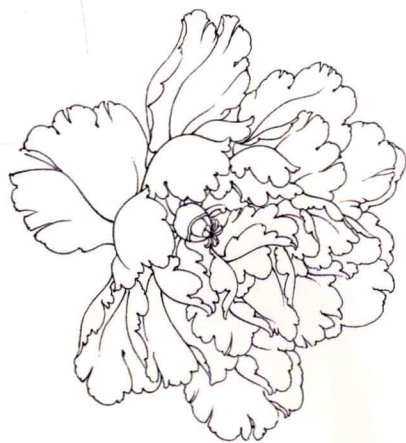
凤丹白



洛阳春



洛阳红



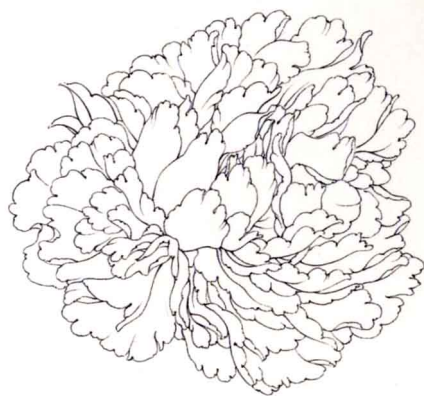
墨洒金



青龙卧墨池



赛珠盘



胜丹炉



魏紫



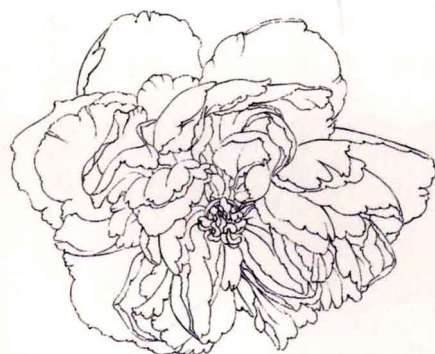
香玉



杨妃醉酒



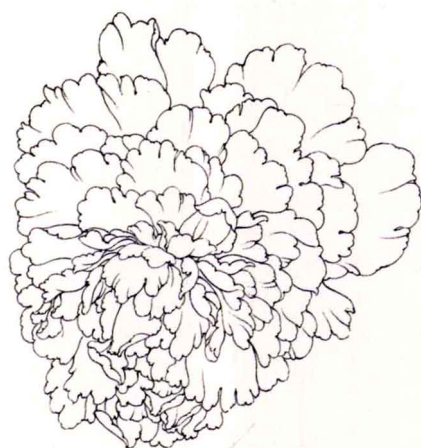
姚黄



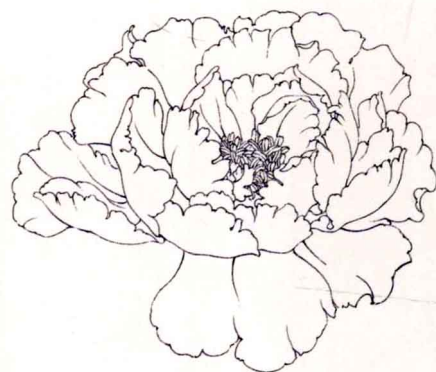
玉芙蓉



赵粉



醉仙桃



朱砂垒

六、摄影图片辅助

在科技高速发展的今天，相机、摄像机等设备已经基本普及。我们除了必须要坚持现场写生外，也可以合理利用各种摄影图片辅助自己的创作。

因时代不同，审美也随之不同，根据照片作画是可行的，作画技巧当然也可以变化。举例来说，古代放大画稿用九宫格或用粉本，那是没有投影设备的情况下为之。今天既然有了复印机、投影仪，便可以充分利用。前贤画工笔画之前多起小色彩稿，觉得满意才定稿，我们今天在电脑上反复调色，一上午能试验几十种色彩搭配效果，对创作不是更有益处么？

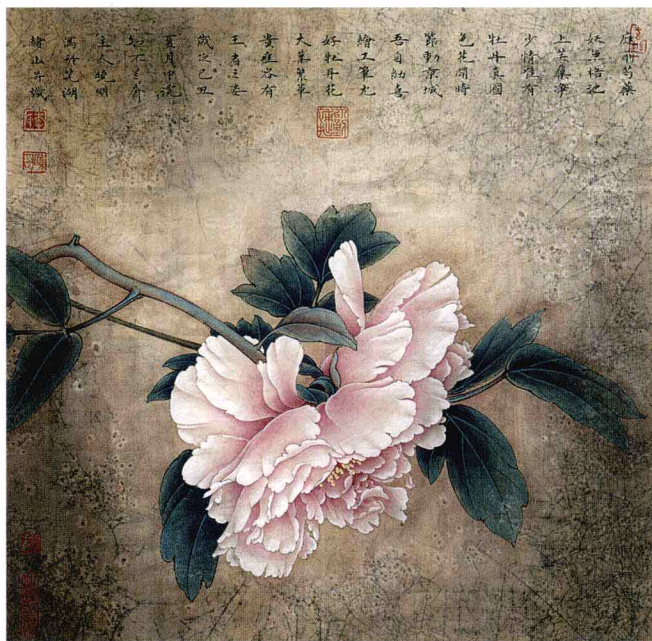
师古而不能泥古，我们的绘画才能有更大的发展空间。

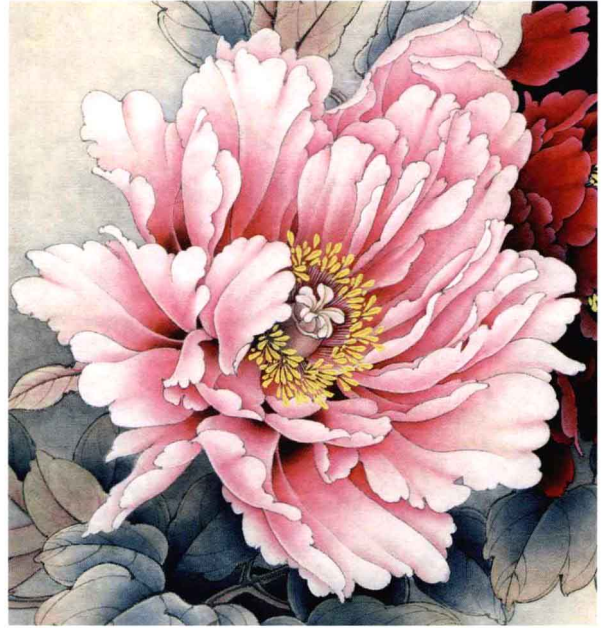
中国画的表现手法和西画不一样，其中的用线、用光、意境，还有组织构图等还是完全要

靠作者自己去处理。中国画写生的目的最主要的是要完全理解物态的生长结构，抓住瞬间的鲜活造型。

毕竟，即使是生活中的照片也不可能是完全符合审美的。所以，一张成功的工笔作品，作者后期的整理、修改是必不可少的。如果学画者过多的依赖照片，只知道一味的临摹照片，而忽略了自己绘制技巧的锤炼，只会让自己走入死胡同，这也是不可取的。

所以，在使用摄影图片辅助创作时，一定要记住我们是“利用”而不是“依赖”照片。





七、绘制工笔画基本用具及注意事项

工笔画的绘制，对工具要求比较丰富和严格。比如仅仅涂色方面，大面积涂色可用小号底纹笔，小面积就要用宜书宜画，再小的面积就要用到青山挂雪等。一般涂色可使用兼毫笔，而重彩底色上涂色，则需使用纯羊毫笔。勾线方面，长线要用到紫尖勾线，中等线条要用到狼尖勾线，细微处则需使用小号紫尖等。现列出的工笔画绘制的常用工具均易购买，其使用心得为笔者个人管见，仅供初学者参考。

1. 毛笔：底纹笔（如各种羊毫底纹笔）、染色笔（羊毫笔如羊毫大楷、宜书宜画；狼毫笔如小兰竹）、水笔（兼毫笔如小书兼毫）、勾线笔（如紫尖勾线、狐狸勾线、狼尖勾线、小号紫尖等）、洗刷笔（如油漆刷、东方神韵斗笔）、局部填写笔（如青山挂雪）等。

2. 颜料：可以使用上海“马利”十八色国画颜料，此种颜料色相准确、颗粒细腻、附着力强、耐老化。虽然偶见色彩水色分离，花青、赭石、朱砂研制不够考究、藤黄色彩透明度稍差等，但总体来说，性价比很高，仍不失为初学者学习工笔的首选颜料。如果经济条件较好的爱好者，可使用小纸盒装的苏州“姜思序堂”轻胶颜料，自己兑水用手指研磨后即可使用，色相准确、颗粒细腻，质量更好一些，使用也很方便。至于那种类似矿物质的粉质颜料，使用时需自己兑胶，有的还需重新研磨，虽然质量很好（尤其是矿物质类色彩，如朱砂、头青、头绿等），但是使用起来比较繁琐，不推荐初学者使用。

3. 纸绢：工笔画主要是绘制熟绢或熟宣上。其中熟宣分蝉翼和云母宣，其中云母纸张较厚，耐染性好，经得住各种肌理制作，是笔者最常使用的纸张。缺点是过稿透明度差，多次分染有微量起毛现象。蝉翼宣则透明、耐染不起毛，纸质紧密光滑，染色细腻光洁，很适宜工笔画的绘制。缺点是遇水极易起皱，大幅作品绘制不便，绘制小品则推荐使用此类纸张。绢是工笔画绘制的重要载体，我国古代流传下来的经典作品，几乎都是绢本绘制。绢耐染、不起毛、光洁度高、透明度好。除了需要绷裱到画板上绘制这一点难以掌握以外，没有什么缺点。但揉纸、洗刷露出纸白等一些纸本上可以表现的特殊肌理效

果，在绢本上就很难表现了。其他还有已经托裱过的绢本宣、金卡、泥金宣等，或价格昂贵，或不宜过稿，或设色浮滑，这里就不多做介绍了。

4. 墨：主要分油烟墨和松烟墨两种，工笔画基本都是使用油烟墨，因其色泽乌黑发亮，颗粒细腻、光泽度好。松烟墨类似煤黑色，其乌黑无光泽，某些深色物体底色部分少有用到。瓶装墨汁在现代作画时使用频繁，其墨味清香、颗粒细腻、使用方便，已经逐渐取代传统的墨锭。最常使用的是北京“一得阁”的极品云头艳，其他的诸如红星墨液，还有日本的玄宗墨液质量也很不错。

5. 胶和矾：胶、矾在工笔绘制中也是经常用到的。胶和矾主要用来固定画面的色彩，尤其是在打了石色为底的画面上，胶矾更是必不可少。即使是用水色来染色的部分，一般染过四五遍以后，也要用胶矾水来固定一下，这样继续染的时候底色才不会上翻。胶一般常能买到的就是明胶，日本的鹿胶虽然透明度较高较好用，但是一是不好买，再有就是稍贵。矾就是通常用来净化水的明矾，和胶一样，在一般的化工用品商店都可购得。需要注意的是，胶矾水配置的时候不可过浓，过浓的胶矾水刷过的宣纸很脆，很不吃色，以后的渲染就不好进行了，而且刷在颜色上会起一层白霜，影响画面效果。

还有很多爱好者最头疼的“漏矾”问题，这里也补充说明。大家在绘制的时候，请务必注意不要让手掌、胳膊、指尖等部位紧贴画面，尤其天热有汗时，碰到熟宣就漏矾。解决办法是防止皮肤直接接触纸张，如戴手套、护袖等。如无法判断是纸张质量问题还是自身引起的漏矾现象，大家可以在正式绘制前，将整张新宣纸通刷一层清水或者淡底色，以判断是否是纸张质量问题。同时需要注意的是，熟宣购买后要用牛皮纸外加塑料薄膜裹紧，存放阴凉处。如果直接接触空气过久也容易产生漏矾现象。已经局部漏矾的纸张，可配置胶矾水（胶7矾3+15倍水）用毛笔在熟宣反面漏矾部位局部平涂三次左右即可解决问题。

其他的辅助用具还有笔洗、色碟、画毡、电吹风、电熨斗、吸水布、垫手布、镇纸、界尺等，这里就不再一一赘述了。



马利十八色国画颜料



明胶



矾



红星墨液



云头艳墨汁



天雅传统国画颜料



从左至右依次为油漆刷、底纹笔、东方神韵斗笔、宜书宜画、中兰竹、小书兼毫、青山挂雪、狼尖勾线、紫尖勾线、狐狸勾线、小号紫尖等。

八、染法详解

1. 平涂：在一定范围内均匀填涂某一种没有浓度变化的色彩，称为平涂。

2. 统染：在绘制工笔画的过程中，根据画面明暗处理的需要，往往需要统一渲染几片叶子、几片花瓣，强调整体的明暗与色彩关系，称为统染。

3. 分染：工笔画绘制中最重要的染色技巧。一支笔蘸色，另一支笔蘸清水，色笔在纸上着色以后再用水笔将色彩洗染开去，形成色彩由浓到淡的渐变效果。为了与统染有所区别，我们通常将小面积、局部的、较为细致刻画的渲染称为分染。

4. 提染：分染接近完工时用某种色，小面积、局部提亮或者加深画面称为提染。

5. 罩染：在已经着色的画面上重新罩上一层色彩并局部渲染。

6. 醒染：罩色过后，在色彩略显发闷的画面上用淡淡的深色重新分染，以引出底色部分，使画面重新醒目。

7. 烘染：在所描绘的物体周围淡淡地渲染底色用来衬托或掩映物体。

8. 复勾：设色完成以后，用墨线或色线顺着物体的边缘重新勾勒一次。

9. 水线：工笔画常用手法之一。工笔设色中遇到物体的边缘或者线条的时候，经常会采用留一道亮边的手法来区分局部色彩，或用来保留线条，或用来体现物体的厚薄程度，这条亮边称之为水线。同时，保留水线能较好地体现工笔画独有的装饰趣味。

10. 渍染：一种见笔触的湿染法，色笔晾干，略带皴擦，然后用水笔趁湿点染，破开原有的色彩，常见于破碎叶片边缘的处理。

11. 点染：用接近写意的笔法，一笔蘸上深浅不同的色彩在画面上连点带染，取灵动之意，处理背景或小型花卉的时候常用此法。

12. 接染：用两支或两支以上的笔蘸不同的颜色画出物体不同的深浅色相，然后，用水笔或者另外的色笔趁湿润的时候将颜色接染融合在一起。常见于没骨画法或者背景上比较虚一些物体的处理。

13. 染低法：工笔画的明暗主要表现方法之一。物体凹陷处染以重色，物体凸起处则留亮处理。这种染法是典型的“中国画凹凸立体法”。

14. 染高法：和“染低法”恰好相反，画面凸起处用重色分染，如荷杆、人物脸颊、牡丹花瓣反瓣、禽鸟头背等处渲染等。绘制工笔，大多时候并不是整张都采用此法，偶见局部运用，大多配合染低法使用。

九、牡丹设色步骤

粉红色花头

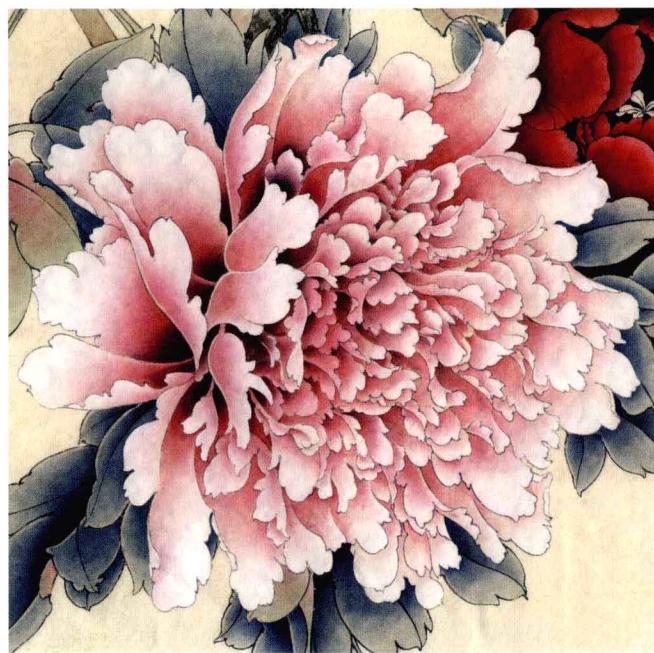


步骤一 花头平涂淡白粉底色后，用淡曙红大面积统染，至花瓣二分之一处向花瓣边缘染开。



步骤二 继续用曙红分染花瓣根部，最深处可用墨红色分染，示例花头为丹丹红，根部有墨红斑纹，所以最深处还得用中墨小面积提染。

墨红：约 15% 墨 + 85% 曙红



步骤三 花瓣根部继续罩染中等浓度曙红，花瓣亮部提染中等浓度白粉，提染面积稍大。



步骤四 花瓣边缘再次提染浓白粉，但面积比上一步要小一些。大笔蘸淡曙红协调花头整体关系，一些过于细碎处要用统染的手法来处理。浓粉黄色点蕊，淡朱磬勾蕊线。

粉黄：约 40% 白粉 + 60% 藤黄