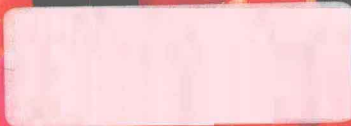
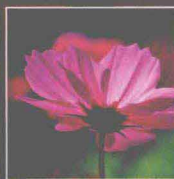
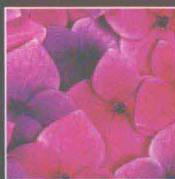
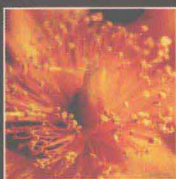


摄影
起步

PHOTOGRAPHING
FLOWER



一花一世界



拍花卉

孟祥斌 著

浙江摄影出版社

“摄影起步”丛书编写组策划



一·花·一·世·界

摄影起步 拍花卉

PHOTOGRAPHING FLOWER

“摄影起步”丛书编写组策划 孟祥斌 著

浙江摄影出版社



责任编辑 余 谦 高振杰
装帧设计 薛 蔚 花 树
责任校对 王 莉
责任印制 朱圣学

图书在版编目 (CIP) 数据

一花一世界：拍花卉 / 孟祥斌著. —杭州：浙江摄影出版社，2013. 7

(摄影起步)

ISBN 978-7-5514-0349-8

I. ①一… II. ①孟… III. ①花卉—摄影艺术 IV. ①J419.5

中国版本图书馆 CIP 数据核字 (2013) 第 135761 号

摄影起步

一花一世界：拍花卉

“摄影起步”丛书编写组策划 孟祥斌 著

全国百佳图书出版单位

浙江摄影出版社出版发行

地址：杭州市体育场路 347 号

邮编：310006

电话：0571-85159646 85159574 85170614

网址：www.photo.zjcb.com

经销：全国新华书店

制版：浙江时代出版服务有限公司

印刷：浙江星晨印务有限公司

开本：710×1000 1/16

印张：7

2013 年 7 月第 1 版 2013 年 7 月第 1 次印刷

ISBN 978-7-5514-0349-8

定价：20.00 元

图片支持：shutterstock.com 任鲸（封面）



一·花·一·世·界

摄影
起步 拍花卉

PHOTOGRAPHING FLOWER

“摄影起步”丛书编写组策划 孟祥斌 著

浙江摄影出版社



序

为了更自由的表达

傅拥军

拍照片的人越来越多，好照片也越来越多。如何才能让你的照片脱颖而出？这个问题摆在每个摄影者面前。

平时与影友交流的时候，我常常鼓励大家：“有点意思，先拍下来再说。”因为世界再大，也是由微小世界构成，每个人都可以为这个时代留下更多的小世界。这既是对我们身处的时代记录，也是对现实的个人评价。

可以是街头的一个小小橱窗；
可以是路边的一棵小小桃树；
可以是阳台的一朵小小花朵；
可以是父母穿过的一双旧鞋；
可以是上班路上的一个背影；
可以是旅行中的一个表情……

这些都可以拍！摄影貌似一下子容易起来。于是有人就跟我探讨：全民摄影时代，技术还重要吗？

通常会以自己的例子来回答这个问题。世界新闻摄影比赛（荷赛）获奖作品《我好想爸爸妈妈》，当初我只是想给孩子和老师拍张照片，送给他们留作纪念。21个孩子，每人拍两张，半个小时便拍好了。后来照片在电脑上按百分之百比例打开，发现每张都

清晰，眼睛里还有眼神光，留守儿童的孤寂和不安状态得到很好体现。事实上当时的光线和环境，在没有带三脚架的情况下想要拍踏实还是有一定难度的。因为平时我已经养成不拍虚照片（除非需要故意拍虚）的习惯，无论光线多差，也会要求自己技术一定要到位。

技术是很重要的，它是你拍好照片的保障。技术有了，才能更准确自如地表达你的想法。

这套“摄影起步”丛书一共12本——《拍春景》、《拍夏景》、《拍秋景》、《拍冬景》、《拍鸟儿》、《拍花卉》、《拍宠物》、《拍静物》、《拍儿童》、《拍女性》、《拍旅途》、《后期制作》，图书定位在摄影初学者所需要的技巧技法，内容简洁实用。

只要掌握并养成一些好习惯，你一定能在摄影的路上走更远，并且更自由。

傅拥军：
两届世界新闻摄影比赛（荷赛）获奖者
中国摄影金像奖获得者
《都市快报》摄影部主任
著作有《那么西湖》、《纪实摄影指导》等

目 录



第一章 美丽花卉照 60 技

- 01 了解最佳时机——季节 /006
- 02 了解最佳时机——具体时间 /007
- 03 了解花卉摄影的拍摄范围 /008
- 04 利用顺光表现花卉的艳丽色彩 /009
- 05 利用侧光凸显花卉的立体质感 /010
- 06 利用侧光表现花卉的节奏变化 /011
- 07 利用逆光表现花卉的脉络结构 /012
- 08 利用逆光表现花卉的轮廓形态 /013
- 09 利用逆光制造花卉的剪影效果 /014
- 10 如何消除眩光 /015
- 11 利用眩光表现花卉的独特美感 /016
- 12 利用直射光表现花卉光影美感 /017
- 13 利用散射光表现花卉细节美感 /018
- 14 利用散射光表现花卉图案美感 /019
- 15 如何使花卉看上去更加艳丽 /020
- 16 拍摄白色花卉要增加曝光量 /021
- 17 改变拍摄角度制造简洁背景 /022
- 18 利用虚化制造简洁背景 /023
- 19 加用人工背景 /024
- 20 利用色彩对比突出花卉 /025
- 21 利用冷暖对比突出花卉 /026
- 22 利用明暗对比突出花卉 /027
- 23 使用广角镜头拍摄花海 /028
- 24 使用中长焦镜头拍摄花卉特写 /029
- 25 高调效果衬托花朵的纯净气质 /030
- 26 低调效果衬托花朵的独特气质 /031
- 27 拍摄露珠下的花卉 /032
- 28 使用手动对焦 /033
- 29 仰视拍摄塑造花卉的高大形象 /034
- 30 垂直线构图表现花卉的生命力 /035
- 31 采用散点式构图俯拍花卉 /036
- 32 主体偏离画面中心 /037
- 33 中心式构图汇聚观者视线 /038
- 34 斜线构图制造动感韵律 /039
- 35 对角线构图表现花卉动感活力 /040
- 36 曲线构图表现花卉柔美与活力 /041
- 37 利用疏密对比均衡画面 /042
- 38 利用虚实对比生动画面 /043
- 39 营造主、陪体间的和谐关系 I /044
- 40 营造主、陪体间的和谐关系 II /045
- 41 营造主、陪体间的和谐关系 III /046
- 42 营造主、陪体间的和谐关系 IV /047
- 43 如何稳定花卉 /048
- 44 利用铁丝调整花卉位置 /049
- 45 利用小昆虫生动画面 I /050
- 46 利用小昆虫生动画面 II /051
- 47 利用小昆虫生动画面 III /052
- 48 使用偏振镜去除反光 /053
- 49 拍牡丹 /054
- 50 拍梅花 /055
- 51 拍荷花 /056
- 52 拍盆景和庭院花卉 /057
- 53 利用微距镜头拍摄特写 I /058
- 54 利用微距镜头拍摄特写 II /059
- 55 利用微距镜头拍摄特写 III /060
- 56 利用微距镜头拍摄特写 IV /061
- 57 利用微距镜头拍摄特写 V /062
- 58 拍摄抽象花卉 /063
- 59 拍摄特写所用光圈多大为好 /064
- 60 使用闪光灯拍摄微距花卉 /065



第二章 后期制作

- 61 制作柔化效果 /067
- 62 胶片效果：正片负冲 /071
- 63 制作小景深效果 /076
- 64 制作艳丽的花卉 /082

附录：摄影入门基础

- 01 焦距 /090
- 02 光圈 /090
- 03 快门速度 /091
- 04 感光度 /091
- 05 景深 /092
- 06 色温 /092
- 07 曝光 /093
- 08 黄金分割 /093
- 09 三角形构图 /094
- 10 对称构图 /094
- 11 三分法构图 /094
- 12 对角线构图 /095
- 13 散点构图 /095
- 14 曲线构图 /095
- 15 散射光 /096
- 16 直射光 /096
- 17 侧光（前侧光） /096
- 18 逆光（侧逆光） /097
- 19 顶光 /097
- 20 顺光 /097
- 21 数码单反相机部件功能示意图（正面） /098
- 22 数码单反相机部件功能示意图（背面） /099
- 23 遮光罩 /100
- 24 滤光镜 /100
- 25 存储卡 /100
- 26 三脚架 /101
- 27 摄影包 /101
- 28 自动对焦模式 /102
- 29 手动对焦模式 /102
- 30 中央重点测光 /103
- 31 点测光 /103
- 32 评价测光 /104
- 33 局部测光 /104
- 34 全自动曝光模式 /104
- 35 程序曝光模式 /105
- 36 快门优先曝光模式 /105
- 37 光圈优先曝光模式 /106
- 38 手动曝光模式 /107
- 39 自动白平衡模式 /107
- 40 白炽灯白平衡模式 /107
- 41 荧光灯白平衡模式 /108
- 42 阴影白平衡模式 /108
- 43 人像模式 /108
- 44 运动模式 /109
- 45 风景模式 /109
- 46 儿童快照模式 /110
- 47 近摄（微距）模式 /110
- 48 自拍模式 /111
- 49 夜景人像模式 /111

1

第一章

美丽花卉照 60 技

01

了解最佳时机——季节



拍摄花卉的最佳时机当然是要选择花卉的盛花期，此时的花卉最是娇艳迷人，如若错过了盛花期，花卉就会进入衰败期，这个时候的花卉，精气神儿可是少了不少。而要想拍到开放的花卉，首先要掌握它们开放的时令季节。这是一个细活，你可以通过网络、书本等途径对我们身边主要的花卉，如梅花、桃花、菊花、荷花、杜鹃花等的花期进行了解，以方便自己择期拍摄。比如杜鹃花，花种丰富，有春鹃、夏鹃和西鹃之分，春鹃的花期在4月上旬至5月下旬，先开花后长叶，多为单色花瓣；夏鹃的花期多在5月下旬，先长叶后开花，花色丰富，花朵较大且多为复瓣；西鹃花期多在4月至7月，花形多样，色彩丰富。

了解最佳时机——具体时间



除了时令季节，了解花卉在一天中最佳的拍摄时间也是关键。通常来讲，拍摄花卉最佳的时间是在清晨，尤其是当花卉上洒满露珠，将干未干之时，是花卉最精神、新鲜的时刻。这一拍摄时刻往往比较短暂，当太阳出来半小时后，露水基本就会消失，所以要抓紧拍摄哦。比如拍夏日荷花，早上7点至8点左右是最佳拍摄时机，太阳刚刚照射在荷花上，盛开的花瓣色泽艳丽，而8点以后花瓣就会因为阳光的照射而萎缩、回收，神气不足起来，就更不用说被太阳暴晒的中午及下午时刻了。但荷花特别的是，除了夏荷，还有残荷可拍。秋冬的荷叶在清晨一般会结霜，非常具有美感，此外，傍晚下的残荷也具有独特的美感。所以在具体到每种花卉时，最佳拍摄时间还需要摄影师自己去了解、寻找和体会。

03

了解花卉摄影的拍摄范围



花卉本身有广义和狭义之分，狭义是指以花卉为主的草本植物，包括一年生花卉、二年生花卉和多年生花卉，广义是指具有观赏价值的草本和木本植物，包括花卉类、乔木类、灌木类和藤本类。我们所说的花卉摄影主要是指广义上的花卉，所以说，花卉的拍摄范围比较广泛，只要用心观察和寻找，无论是一年四季还是室内野外，都充满着拍摄的机会。

利用顺光 表现花卉的艳丽色彩

04



花卉大多具有美丽的色彩和外形，能带给人美好的视觉享受和想象。所以，采用顺光来表现花卉的独特之美，是比较明智的表现手法。因为明亮的顺光可以给花卉带来充足的照明和均匀的照度，在仔细刻画花卉的细节层次的同时，使得花卉的色彩异常饱和、艳丽，而且因为缺少了明暗变化对花卉形状的影响，花卉的外形得到忠实而完美的呈现。如此，艳丽的色彩和丰富的细节加之形象的外形支撑，整个花卉就会显得格外精神、饱满。但是因为顺光也具有光效较平淡、立体表现不足的缺点，所以在使用时要懂得扬长避短，合理构图。

05

利用侧光 凸显花卉的立体质感



侧光因为具有一定的照射角度，可以营造鲜明的明暗效果，所以它的最大特点就是能够极形象地刻画被摄体的质感特征，凸显其空间立体效果。在花卉拍摄中运用侧光，可以极好地表现花卉的质感纹理，形成丰富的明暗影调变化，营造花卉强烈的空间立体效果，使画面富有变化和光感。但是在使用侧光时，要注意光比反差的有效控制，过大的光比反差会影响花卉的细节表现，并且也不利于表现花卉娇嫩、艳丽的气质形象。所以在室外拍摄时，最好选择在晨昏时刻拍摄，以较小的光比反差获得丰富、生动的细节层次和立体形象。

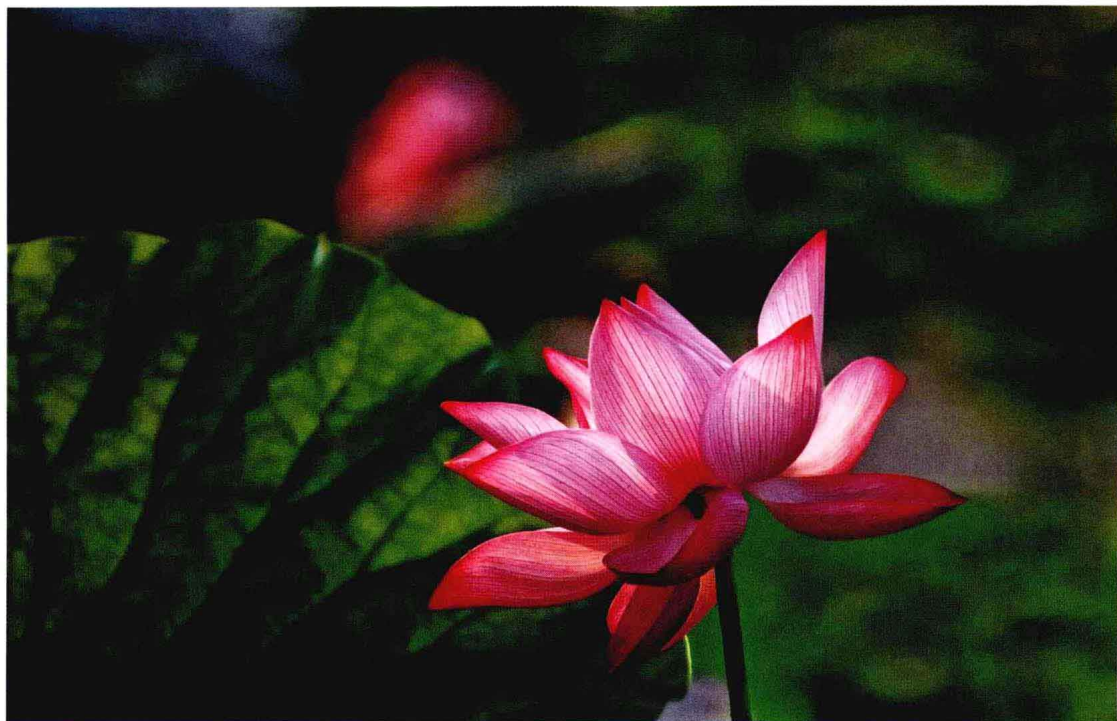
利用侧光 表现花卉的节奏变化

06



因为花卉形态具有相似性，所以极容易为画面带来节奏感。所谓节奏感，是指摄影画面中相似元素的有序排列所产生的富有节律性的视觉感受。通常，节奏感的营造更多地依靠取景构图来实现。在画面中通过构置具有相似特征的个体，形成具有一定秩序感的前后，或者左右，或者上下的空间排列或过渡，最终产生节奏感。而侧光所形成的明暗影调和鲜明光感，刚好可以强化这种节奏感，为花卉表现带来生动、有序的趣味效果。

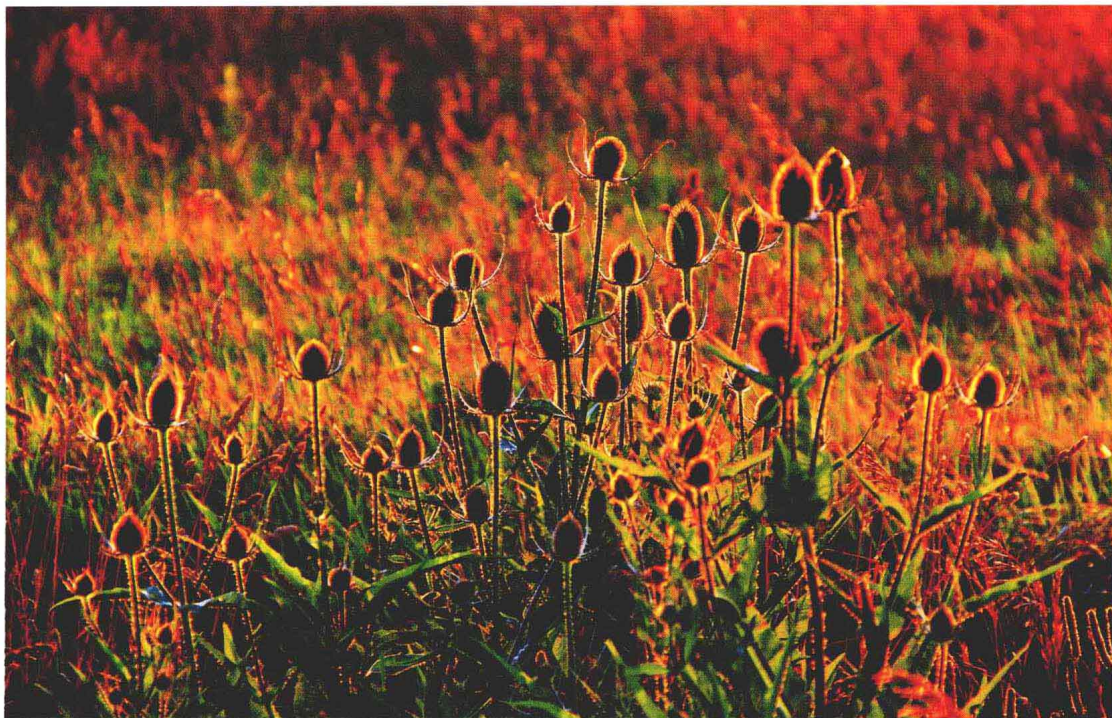
利用逆光 表现花卉的脉络结构



花卉的叶瓣具有丰富、生动的脉络，有过观花经历的人对此肯定印象深刻。但是要想清晰地呈现叶瓣的生动脉络，还需要具备特殊的光照条件。因为花卉的叶瓣都具有半透明的质地属性，所以只有在逆光照明下，叶瓣被光线透射，才可以一窥其貌。这是因为叶瓣的脉络与叶肉具有不同的密度，所以会呈现不同的影调效果，表现在画面上就是清晰的脉络走向。此外，要想使得花卉的脉络形象更加生动、逼真，制造一个深暗的背景衬托可以起到事半功倍的效果。

利用逆光 表现花卉的轮廓形态

08



因为逆光具有勾勒景物外部轮廓的能力，所以也被称为轮廓光、造型光。使用逆光来表现花卉的美丽形态，可以使花卉与背景有效分离，这对于暗淡的背景非常有效，能得到层次丰富、主体突出、形象逼真和光影生动的画面效果。在使用逆光刻画花卉的外形轮廓时，要注意画面的光比控制，过大的反差会给画面的曝光带来难度，很容易使被摄体曝光不足，细节尽失。因此，用逆光表现花卉适合在晨昏光线或者是室内灯光照明下拍摄，如果明暗反差过大，可以尝试对花卉的暗部进行补光，并对花卉测光曝光。

利用逆光 制造花卉的剪影效果



剪影主要突出被摄体的轮廓线条，以其突出、简洁的形象而富有独特的视觉冲击力和艺术魅力。用逆光制造剪影效果，是摄影师经常使用的手法，在花卉摄影中也不例外。摄影师在选择剪影效果表现花卉形象时，首先必须要确定被摄对象具有可表现的鲜明、独特的外形特征，具备足够的视觉吸引力，否则舍弃花卉美丽的色彩和生动的细节就显得得不偿失了。为了凸显花卉的剪影效果，可以适当减少曝光量，使剪影更加纯粹。并且，在背景的选择上要避免杂乱，力求简约、有效，避免影响主体剪影的视觉地位。