



# 传统文化常识

中华传统文化经典

经典  
国粹


谭龙曼

编写



全国百佳图书出版单位  
时代出版传媒股份有限公司  
黄山书社

ARTIME  
时代出版



中华传统文化经典

# 传统文化常识

CHUANTONG WENHUA CHANGSHI

谭龙曼 编写

全国百佳图书出版单位

*ARCTIME* 时代出版传媒股份有限公司  
时代出版 黄山 书社

图书在版编目 (CIP) 数据

传统文化常识/谭龙曼编写. —合肥: 黄山书社, 2012.1

(中华传统文化经典)

ISBN 978-7-5461-2360-8

I. ①传… II. ①谭… III. ①中华文化 - 通俗读物  
IV. ①K203-49

中国版本图书馆 CIP 数据核字 (2011) 第 264991 号

中华传统文化经典·传统文化常识

谭龙曼 编写

出版人:任耕耘

选题策划:任耕耘

责任编辑:向焱

责任校对:赵芳芳

责任印制:戚帅

装帧设计:姚忻仪

出版发行:时代出版传媒股份有限公司 <http://www.press-mart.com>

黄山书社

合肥市政务区翡翠路 1118 号 230071

营销部电话:0551-3533762 0551-3533768

印制:武汉市星际印务有限责任公司 027-83497016

(如发现印装质量问题,影响阅读,请与印刷厂商联系调换)

开本:720×980 1/16

印张:12

字数:200千字

版次:2012年7月第1版

印次:2012年7月第1次印刷

ISBN 978-7-5461-2360-8

定价:18.00元


版权所有,侵权必究

# 前 言

中国是世界文明古国之一，有着悠久的历史。五千多年来，中华民族的祖先在漫长的历史时期里，积累了大量珍贵的物质文化资源，最终形成了为中华民族世代代继承发展、博大精深的传统文化。

中国传统文化的内涵十分丰富，有诗、词、赋、曲艺、建筑、戏剧、民俗、绘画、雕刻、烹饪、医药、服装等，包括传统历法在内的中国古代自然科学以及生活在中华民族大家庭中的各少数民族的传统文化，也是中国传统文化的组成部分。中国传统文化不仅记录了中华民族和中国文化产生、发展的历史，而且作为世代相传的思维方式、价值观念、行为准则和风俗习惯，已经深深渗透在每个中国人的血脉中。

综观整个人类的文明史，文化发展的一个重大特点就是既保持本民族的特点，同时又不断地对外来文化加以吸纳和创新。例如，对中国有着巨大影响的佛教就是从印度传入的，但佛教传入中国后，又不断地被改造，带有明显的中国特色。同时，中国的传统文化也对世界产生了巨大的影响。中国的传统文化不但影响了韩国、日本、朝鲜等近邻，而且也影响到东南亚、南亚等地的



一些国家，如菲律宾、新加坡、越南等，由此形成了世界公认的以中国文化为核心的东亚文化圈。随着中国国际地位的提高，中国传统文化得到越来越多国家的认同和重视。

中国的封建社会时期长达两千多年，中国传统文化受封建社会的影响很深。封建时代的统治者为了巩固封建统治、强化中央集权，常常钳制和禁锢文化学术的发展，我们的传统文化也不可避免地带有许多封建糟粕。当然，任何一种传统文化都有其积极和消极的成分，中国传统文化的精髓在新的时期仍然散发出迷人的光辉，值得我们学习和继承。

中国的传统文化是中华民族人文精神的积淀，是我们的民族之根、民族之魂。本套丛书对中国的传统思想、社会生活、文化艺术、节日风俗等内容进行介绍，让读者能够全面领略它的魅力。

编者



# 目录

第一篇 天文	1
第二篇 历法	5
第三篇 地理	15
第四篇 国家形制	32
第五篇 建筑	36
第六篇 饮食	46
第七篇 服饰	56
第八篇 交通	73
第九篇 礼仪	80
第十篇 姓名	96
第十一篇 学制	99
第十二篇 人才选拔	107

第十三篇	官制	115
第十四篇	思想文化	129
第十五篇	文学	142
第十六篇	音乐	161
第十七篇	书法	168
第十八篇	绘画	173
第十九篇	戏曲	178
第二十篇	体育	183



## 第一篇 天文

我国最早出现“天文”一词的文献是公元前4世纪成文的《易经·系辞》，其中有“仰以观于天文”之句。东汉思想家王充对天文、地理有相当深入的研究，他的解释是：“天有日月星辰谓之文”。中国古代天文学主要包括三方面的内容：观测天象、研制观测天象的仪器和装置以及研究、计算日月星辰的运行规律。

### 星宿和二十八宿

星宿即我们现在所说的星座，是指星空中看起来形成某种形态的任一星群。二十八宿又叫“二十八舍”或“二十八星”，是古人为观测日、月、五星运行而划分的二十八个星区，用来说明日、月、五星运行所到的位置。每宿包含若干颗恒星。二十八宿的名称自西向东排列为：东方苍龙七宿（角、亢、氐、房、心、尾、箕），北方玄武七宿（斗、牛、女、虚、危、室、壁），西方白虎七宿（奎、娄、胃、昴、毕、觜、参），南方朱雀七宿（井、鬼、柳、星、张、翼、轸）。





### 三 垣

三垣是紫微垣、太微垣、天市垣。三垣成为三个天区的主体，这些天区也以三垣的名称为名称。紫微垣包括北天极附近的天区，大体相当于拱极星区；太微垣包括室女、后发、狮子等星座的一部分；天市垣包括蛇夫、武仙、巨蛇、天鹰等星座的一部分。

### 四 象

把二十八宿分为四组，每组七宿，分别与四个地平方位、四种颜色、五种四组动物形象相匹配，叫做四象或四陆。它们之间的对应关系如下：东方苍龙（或青龙），青色；北方玄武（即龟蛇），黑色；西方白虎，白色；南方朱鸟（或朱雀），红色。东方七宿如同飞舞在春末夏初夜空中的巨龙，故称东官苍龙。北方七宿似蛇、龟出现在夏末秋初的夜空，故称北官玄武。西方七宿犹如猛虎跃出深秋初冬的夜空，故称西官白虎。南方七宿像一只展翅飞翔的朱雀，出现在寒冬早春的夜空，故称南官朱雀。

### 分 野

古代占星家为了用天象变化来占卜人间的吉凶祸福，将天上的星空区域与地上的国、州互相对应，称做“分野”。具体说来就是把某星宿当做某国或某州的分野，或反过来把某国或某州当做某星宿的分野。

### 银 河

又名银汉、天河、天汉、星汉、云汉，是横跨星空的一条乳白色亮带，由一千亿颗以上的恒星组成。

## 北斗与北极星

北斗又称“北斗七星”，指在北方天空排列成斗形（或杓形）的七颗亮星。七颗星的名称是天枢、天璇、天玑、天权、玉衡、开阳、摇光。它们排列如斗杓，故称“北斗”。根据北斗星便能找到北极星，故又称北斗星为指极星。北极星是天空北部的一颗亮星，离北天极很近，差不多正对着地轴，从地球上看来，它的位置几乎不变，可以靠它来辨别方向。其实，由于岁差的原因，北极星也在变更。

## 天 罡

古星名，指北斗七星的柄。道教认为北斗丛星中有三十六颗天罡星、七十二颗地煞星。

## 东 曦

指初升的太阳。古代神话传说太阳神的名字叫曦和，驾着六条无角的龙拉的车子在天空中驰骋。

## 月亮的别称

因初月如钩而名银钩、玉钩；因弦月如弓而名玉弓、弓月；因满月如轮、如盘、如镜而名金轮、玉轮、冰轮、银盘、玉盘、金镜、玉镜、冰镜；因传说月中有兔和蟾蜍，故名银兔、玉兔、金蟾、银蟾、玉蟾、蟾宫；因传说月中有桂树，故名桂月、桂轮、桂宫、玉桂；因传说月中有广寒、清虚两座宫殿，故名广寒宫、清虚宫；因传说为月亮驾车之神名望舒，故称月亮为望舒；因传说嫦娥住在月中，故称月亮为嫦娥、素娥；因人们常把美女比做月亮，故称月亮为婵娟。



## 华 盖

星座名，共十六星，在五帝座上，今属仙后星。旧时迷信以为：人的命运中犯了华盖星，运气就不好。

## 彗 星

俗称扫帚星。“彗星袭月”即指彗星的光芒扫过月亮，按迷信的说法是重大灾难的征兆。

## 天 狼 星

为全天空最明亮的恒星，属于大犬座。古以为主侵掠。后以“天狼”比喻残暴的侵略者。

## 老 人 星

为全天空第二颗最明亮的星，也是南极星座最亮的星。民间把它称做“寿星”。据说北方的人若能见到它，便会吉祥太平。

## 牵 牛 织 女

“牵牛”即牵牛星，又叫牛郎星，是夏秋夜空中最亮的星，在银河东。“织女”即织女星，在银河西，与牵牛星相对。



## 第二篇 历法

历法即是有关年、月、日的计算方法。天文学是历法的基础，古人通过观测天象获得天文知识，然后以之为凭据编制历法，从而安排各种生产活动。

### 三大历法系统

各种历法可分为三大系统，即阳历、阴历和阴阳合历。地球自转一周的时间为一日，月亮绕地球公转一周为一月，地球绕太阳公转一周为一年。地球绕太阳一周是地球自转一周的 365 倍多一点，相当于月亮绕地球一周的 12 次再加 11 日多一点，月亮绕地球一周是地球自转一周的 29 倍多一点，不同的计算方法就构成不同的历法。阳历系统以地球绕太阳公转的周期为基础来计算，阴历系统以月亮绕地球公转的周期为基础来计算，阴阳合历则把两种周期加以调和来计算。现在国际通用的历法是阳历，中国人又称之为公历，其纪年的起算为假定的耶稣降生之年。中国民间现还用农历，又称之为阴历，但它实际上属于阴阳合历。中国古代的历法基本上都属于阴阳合历。

### 农 历

我国长期采用的一种传统历法，它以朔望的周期来定月，用置闰的办法使年平均长度接近太阳回归年，因这种历法安排了二十四节气以指导农业生产活动，故称农历，又叫中历、夏历，俗称阴历。

## 日、气、朔——历法三要素

中国早在殷商时代就使用六十干支纪日。中国古代没有星期这个概念，日的周期为六十天。六十干支日一日一个干支名号，从甲子到癸亥，日复一日，循环使用，从不间断。“气”是中国古历的阳历成分。从冬至点开始到下一个冬至点为一年（回归年）。一年分成二十四个“气”，称为二十四节气。古代二十四节气的划分方法不尽相同，按时间等分的叫平气，按一年中太阳所走的路程等分的叫定气。朔是中国古代历法的阴历成分。日、月的黄道经度相同的时刻叫朔，也就是天气晴朗无云却看不见月亮的日子。由于日、月运动都不均匀，所以每连续两次朔之间的时间也是不相等的。不过，经过长期观测统计，可以求得一个相对稳定的平均数，这个平均数就称为一个朔望月，基本上为三十天左右。很多时候，需要对朔望月进行日、月运动不均匀性的改正，得到真实的朔，称为定朔。

### 干 支

天干有十个，就是甲、乙、丙、丁、戊、己、庚、辛、壬、癸，代表星象，地支有十二个，依次是子、丑、寅、卯、辰、巳、午、未、申、酉、戌、亥，代表地上的动物。古人把它们按照一定的顺序不重复地搭配起来，从甲子到癸亥共六十对，叫做六十甲子。俗话说“花甲之年”也就是指60岁。干支在中国历法史上占有重要地位。中国的历史虽然很长，只要顺着干支往上推，历史日期就清清楚楚。这是中国古代创用干支法的功绩。在古代历法中也使用干支法，只要求出气、朔的干支，其余就一目了然。干支法不但用于纪日，还用于纪年。古人也用十二地支纪时、纪月。地支纪时就是将一日均分为十二个时段，分别以十二地支表示，子时为现在的23点至1点，丑时为1点至3点，等等，称为十二时辰。地支纪月就是把冬至所在的月称为子月，下一个月称为丑月。



## 六十甲子表

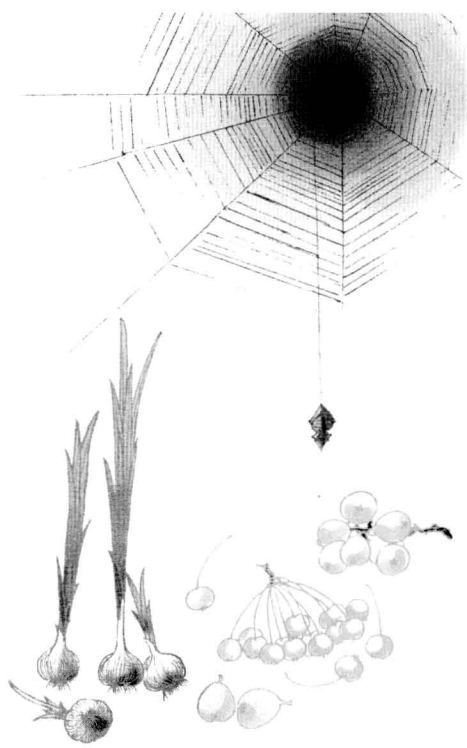
- |        |        |        |        |        |
|--------|--------|--------|--------|--------|
| 1. 甲子  | 2. 乙丑  | 3. 丙寅  | 4. 丁卯  | 5. 戊辰  |
| 6. 己巳  | 7. 庚午  | 8. 辛未  | 9. 壬申  | 10. 癸酉 |
| 11. 甲戌 | 12. 乙亥 | 13. 丙子 | 14. 丁丑 | 15. 戊寅 |
| 16. 己卯 | 17. 庚辰 | 18. 辛巳 | 19. 壬午 | 20. 癸未 |
| 21. 甲申 | 22. 乙酉 | 23. 丙戌 | 24. 丁亥 | 25. 戊子 |
| 26. 己丑 | 27. 庚寅 | 28. 辛卯 | 29. 壬辰 | 30. 癸巳 |
| 31. 甲午 | 32. 乙未 | 33. 丙申 | 34. 丁酉 | 35. 戊戌 |
| 36. 己亥 | 37. 庚子 | 38. 辛丑 | 39. 壬寅 | 40. 癸卯 |
| 41. 甲辰 | 42. 乙巳 | 43. 丙午 | 44. 丁未 | 45. 戊申 |
| 46. 己酉 | 47. 庚戌 | 48. 辛亥 | 49. 壬子 | 50. 癸丑 |
| 51. 甲寅 | 52. 乙卯 | 53. 丙辰 | 54. 丁巳 | 55. 戊午 |
| 56. 己未 | 57. 庚申 | 58. 辛酉 | 59. 壬戌 | 60. 癸亥 |

## 夏 小 正

中国现存最古老的历法学文献，原为《大戴礼记》中的一篇，为农历之起源，解放初时农历仍称夏历，1970年才改为农历。《夏小正》按夏历十二个月的顺序，分别记述每个月中的星象、气象、物候以及所应从事的农事和政事。其星象包括昏中星、旦中星、晨见和夕伏的恒星、北斗的斗柄指向、河汉（银河）的位置以及太阳在星空中所处的位置等，例如“正月鞠则见，初昏参中，斗柄悬在下”。现在流传下来的《夏小正》，内容已有部分残缺和谬误，而且《夏小正》的正文与后来注释的传文混杂在一起，难以分辨，所以也有称为《夏小正传》的。据分析，正文只有400余字。书中也有取自更早时代的资料，所以我国应当在夏代以前就有比较完善的历法了。

## 太初历

为中国第一部有完整文字记载的历法，它的朔望月和回归年的数据虽然不比四分历精确，但有以下显著进步：以正月为岁首，以没有中气（古代天文学家把二十四节气中的单数称为节气，双数称为中气）的月份为闰月，使月份与季节配合得更合理；将行星的会合周期测得很准，如水星为 115.87 日，比今测值只小 0.01 日；采用 135 个月的交食周期，一周期中太阳通过黄白交点 23 次，两次为一食年，即 1 食年 = 346.66 日，比今测值大不到 0.04 日。它是汉武帝太初元年（前 104 年）至东汉章帝元和二年（85 年）实施的历法。以天象实测和多年天文记录为依据，规定一回回归年为 365.25016 日，一朔望月等于 29.53086 日。《太初历》原著已失传。但是它在中国历法的设计上功不可没，在日月运行规律的精确度上远远超过了西方同代的计时方法。



## 大衍历

由唐代僧人张遂（僧一行，673~727 年）编订的历法，标志着中国历法体系的成熟。张遂自幼天资聪颖，刻苦好学，博览群书。他青年时到长安拜师求学，研究天文和数学，很有成就。在张遂以前，天文学家包括像张衡这样伟大的天文学家都认为恒星是不运动的。但是，张遂却用“浑天铜仪”“黄道游仪”等仪器，重新测定了 150 多颗恒星的位置，多次测定了二十八宿距天体北极的度数，从而发现恒星在运动。根据这个事实，张遂推翻了前人的恒星不运动的结论，成了发现恒星运动的第一个中国人。在《大衍历》的基础上，元代编制出《授时历》。明代继承《授时历》的

传统，又颁行了《大统历》，一直沿用至今。

## 帝王纪年

我国古代的纪年有多种方式，最简单的是帝王纪年，即以帝王即位之年为元年，依次为二年、三年，直到他出位为止。我国古文献中记载的最早的具体纪元时间是西周时的共和行政元年，即公元前 841 年。此后，每一代帝王都有明确的纪元，如公元前 770 年为周平王元年，公元前 206 年为汉高祖元年。

## 年号纪年

汉武帝时开始使用年号，从此有了年号纪年。公元前 140 年即是汉武帝建元元年，公元前 134 年为汉武帝元光元年。古代文史书籍中年号纪年是非常普遍的。要弄清楚某个年号对应的公历纪元，可以查阅《现代汉语词典》等工具书所附的《中国历史纪元表》。

## 干支纪年

干支纪年始于汉代，多与年号纪年并用。干支指十天干与十二地支，十天干即甲、乙、丙、丁、戊、己、庚、辛、壬、癸，十二地支即子、丑、寅、卯、辰、巳、午、未、申、酉、戌、亥。天干和地支相互交错组合，构成 60 个复合符号，称为六十花甲或六十甲子。古代史书的纪年，年号与干支并用，如南宋淳熙元年（1174 年），又可以写作淳熙甲午，还可以写作淳熙元年甲午。

## 干支纪月

由于十二地支正好与十二相配，古人把冬至所在之月（十一月）称为“子月”，次月即为“丑月”，正月为“寅月”。若用干支纪月，则有个规则：逢甲或己的年份，正月为丙寅，二月为丁卯，依此类推；逢乙或庚之年，正月为戊寅；逢丙或辛之年，正月为庚寅；逢丁或壬之年，正月为壬



寅；逢戊或癸之年，正月为甲寅。

## 干支纪日

古人纪日只用干支，如《旧唐书·太宗本纪》记唐太宗驾崩的时间为贞观二十三年（649年）五月己巳。若想了解古代文献所记载的日子对应公历纪元的哪一天，可以查阅陈垣先生所编的《二十史朔闰表》（中华书局1999年重印版）。此书记载了自汉高祖元年（前206年）到1940年间每年每月每一个朔日（即初一）的干支。

## 斗建

斗建的意义是《史记·历书》集解所说的“随斗杓所指建十二月”。公元前400年至公元前1000年间，北斗七星比现在更接近北天极，处于恒星圈内，每天晚上都可见到。中国古代，人们发现在不同季节的黄昏时，北斗斗柄的指向是不同的。因此，把斗柄的指向作为定季节的标准。《鹖冠子》说：“斗柄东指，天下皆春；斗柄南指，天下皆夏；斗柄西指，天下皆秋；斗柄北指，天下皆冬。”这就是指当时不同季节里黄昏时看到的天象。春秋战国时期，天文学有了进一步的发展，为使斗柄指示的方向与月份更密切配合，人们将地面分成十二个方位，分别以十二地支表示：正北为子，东北为丑、寅，正东为卯等。夏正十一月黄昏时斗柄指北方子，十二月、正月指东北方丑、寅，二月指东方卯等，下一个十一月又回到北方子。这就是古代天文历法中经常提到的“十一月建子、十二月建丑、正月建寅”等十二月建。

## 朔望

每月初一称为朔日，每月的十五称为望日。朔日这一天，月球与太阳的地心黄经相同，几乎和太阳同起同落。这时月球处于太阳与地球之间，朝向地球的一面因为照不到太阳光，所以从地球上看不见。望日这一

