

明薊鎮長城

1981~1987年考古報告

河北省文物研究所 編著

● 第一卷 山海關



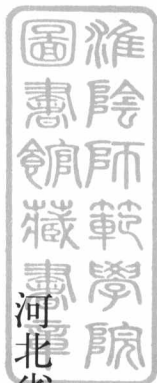
◎ 文物出版社

1485545

明薊鎮長城

1981~1987年考古報告

● 第一卷 山海關



河北省文物研究所 編著

主 編 鄭紹宗

副主編 韓立森 鄭立新



淮陰師範院圖書館 1485545



文物出版社

2012·北京

222841
封面题签 宿 白
盒封照片 (金山岭长城) 罗哲文

封面设计 周小玮
责任印制 陆 联
责任编辑 张庆玲

图书在版编目 (CIP) 数据

明蓟镇长城:1981~1987年考古报告.第一卷,山海关/
河北省文物研究所编著. —北京:文物出版社,2012.1
ISBN 978-7-5010-3395-9

I. ①明… II. ①河… III. ①山海关-长城-考古
发掘-发掘报告-明代 IV. ①K878.05

中国版本图书馆 CIP 数据核字 (2011) 第 276886 号

明蓟镇长城——1981~1987年考古报告

第一卷 山海关

河北省文物研究所 编著

*

文物出版社出版发行
北京市东直门内北小街2号楼
邮政编码:100007

<http://www.wenwu.com>

E-mail:web@wenwu.com

北京达利天成印刷有限公司印刷

新华书店经销

889×1194 1/16 印张:34.75 插页:3

2012年1月第1版 2012年1月第1次印刷

ISBN 978-7-5010-3395-9 定价:450.00元

本书出版得到
国家重点文物保护单位专项补助经费资助

学术顾问

傅熹年 罗哲文 宿 白 单霁翔

编辑委员会

主 任：张立方

副主任：谢 飞

编委会成员

高无际 赵德润 李晓东 郑绍宗 郭瑞海

刘智敏 韩立森 刘超英 郝建文 郑立新

主 编：郑绍宗

副主编：韩立森 郑立新

序 一

单 霁 翔

长城是世界文化遗产，是中华文明的瑰宝，是历代人民勤劳智慧创造的世界奇迹。明长城集历代之所长，是长城建造的巅峰，蓟镇长城则是其中之精华。明蓟镇长城担当着保卫京师的重任，是明代九边长城中地位最高的一段。明代对蓟镇长城的修筑最为重视，不惜人力、物力、财力修建蓟镇长城，这使得蓟镇长城成为明长城中修筑最为精良、体制最为宏大、设施最为齐备的长城，也是现今保存最为完好的长城段落之一。

1979年“全国长城保护研究工作座谈会”召开，河北省政府对此高度重视，根据会议要求安排部署了明蓟镇长城的调查工作，并于1981年8月成立了专门的长城考察队，首次对蓟镇长城全面、系统、科学地进行了考古学调查，取得了丰富的信息和数据。考察队对长城所经地形、地貌、自然环境、人文环境、保存现状做了翔实记录，拍摄了大量照片，并对长城上的每座敌楼、战台、墩台等附属建筑都绘制了线图。这次调查所取得的明蓟镇长城的基本信息，为蓟镇长城建立科学档案提供了珍贵的第一手资料。对长城长度的测量，证实了《明实录》记载的正确性。

在调查过程中，考察队对长城上的碑刻进行系统搜集，发现了许多重要史料。长城碑刻是关于长城修建的第一手资料，可弥补文献资料的不足。报告中收集了二百多方长城碑刻，其中对敌台、墙体、城堡等级制度的记载和“画地受工”制度以及驻军春秋两季调换等制度的记录，不见于文献资料，具有重要的科研价值。

这次是首次运用考古学方法对长城附近的相关遗存进行调查，从而系统掌握了长城作为防卫系统工程的本来面目。一般认为长城只是一道墙体。但实际上除了墙体之外，长城还有城堡、卫所、窑址、烟墩、墓葬等相关遗存，这些设施是长城总体工程的有机组成部分，它们与墙体一道发挥长城的防卫功能。对这些遗存的调查，有助于公众对长城概念的正确理解。

20世纪80年代的长城调查，目的是为了弄清长城的现状，保留资料，为长城的保护和研究提供基础。而在某种程度上说，保留资料的任务更为紧迫。当时，基本建设活动刚刚起步，长城的保存情况总体较好，因此，调查取得的资料是丰富的、翔实的。这本报告可以重现30年前的长城，其珍贵可想而知。

明蓟镇长城调查之时，正值我国改革开放之初，经费紧张，交通不便，条件艰苦，调查队员付出了常人难以想象的艰辛，这本报告是全体长城调查队员心血和汗水的凝聚。如今，《明蓟镇长城——1981~1987年考古报告》即将付梓，也圆了全体调查人员的夙愿。本报告设十二卷共有二百余万

2 明蓟镇长城

字、两千五百多张实测图、三千六百多张图片，面对着这么厚重的一部著作，我内心充满了激动和兴奋，蓟镇长城修建迄今已四百余年，这是一部关于这道长城最为翔实、最为全面的考古调查报告，今后也必将作为相关领域最为权威的原始资料而传之后世。在此，向报告的出版表示祝贺！向参与过蓟镇长城调查的同志们致敬！

近几年考古报告陆续出版，还了一些历史欠账，但仍有大量考古资料积压。考古资料整理不及时，报告久拖不出，考古成果不能及时公布，使社会不能共享考古成果，希望各地加大考古资料整理的力度，加快整理进度，早日将积累资料出版，使考古成果惠及民众，及时与社会共享。

序 二

罗 哲 文

由河北省文物研究所郑绍宗同志主编的《明蓟镇长城——1981~1987年考古报告》即将问世，他要我为他这部大作写一序言，因为我和他是老相识，又都是文物战线上的老兵，有近六十年的业务交往，感情至深，我难以推辞，除了祝贺之外，也就欣然应命了。建国初年我在中央人民政府文化部文物局工作，负责古建筑这方面的事情。他是1952年文化部、文物局、中国科学院考古研究所和北京大学联合举办的第一届考古工作人员训练班年纪最轻的学员，那时也就相识了。1953年我到承德调查离宫、外八庙古建筑，他为我跑前跑后，协助测量普乐寺等。因离市区较远，要坐马车往返，一天一趟，中午餐于寺内僧房的情况至今记忆犹新。河北是我国古建筑较多的省份之一，赵县大石桥，山海关、九门口、金山岭长城，清东、西陵，离宫外八庙，每年大量的维修工程我都要跑上几趟，指导和检查工作，自然也就和地方的同志增进了感情和交往。

“文化大革命”期间，文物遭受了“破四旧”的严重摧残，许多重要古建筑、古遗址和古墓葬遭到了破坏，长城是“破四旧”的重灾区。长城沿线修建水库、公路，进行农田水利建设，农民盖房、修猪圈、茅厕等皆拆用长城砖，全国各地长城的许多段落受到严重破坏，伤痕累累，面目全非。

针对以上情况，1979年秋，国家文物事业管理局在内蒙古呼和浩特市召开了全国长城保护研究工作座谈会，这次会议对长城保护和抢救具有十分重要的意义。会上肯定了各省在长城调查、保护研究上所取得的成果，同时提出了三项任务。第一，对长城进行全面普查，把长城的具体情况摸清楚，如长城的分布、时代、长度和各种防御设施，切实采取积极的保护措施；第二，对长城历史文献加以系统的整理、汇集，这对长城的实地考察有积极作用；第三，开展对长城的政治、经济、中西交通、文化、民族关系等研究。会后各省积极响应，都开展了长城普查和保护工作。这其中以河北省行动最快、最早。1981年夏，时任省文物研究所领导的郑绍宗作为长城考察队队长，首先开展了明长城的考古调查。为支持这一工作，国家文物局拨给了一定的经费，作为工资补助，并用于购置小件仪器等。第二年在滦平召开经验交流会。同时派在金山岭主持工程的朱希元同志，协助培训十几名长城考古调查勘测人员。经过三个月的培训，队员们基本达到了田野调查长城测绘和记录的要求，同时也为培养金山岭长城维修工程的技术人员打下了基础。

河北省是明长城分布较多的省份之一，当时的蓟、宣、昌（属北京市）、真保四镇的长城加在一起要有两千多公里长。长城行经之处多在燕山、军都山、阴山和太行山一线，基本都是高山区或坝上坝下交错处，墙体宛若长龙，盘旋于高山峻岭、悬崖峭壁、深山峡谷等人迹罕到之处。队员们一年四

季在野外，风餐露宿，走深山，踏野岭，十分艰苦。他们在调查中克服了经费不足，以及工作和生活上的种种困难，到1993年基本完成了蓟、宣两镇的长城调查任务，此后由于经费拮据而终止了调查工作。1993年以后，队长郑绍宗转入宣化辽代墓群的发掘，长城调查暂时搁下，但长城考古报告之事始终放在心上，直到2001年才开始考虑编写明蓟镇长城考古报告，但此时他已退休了。由于整理经费困难，他曾多次向上级呼吁，但报告的编写工作仍处于半停顿状态。

2005年10月，国家文物局在北京召开了考古工作人员训练班五十周年纪念座谈会，在会上，老同志手中积压的考古报告的整理出版是一个热门话题。宿白先生指出“河北长城搞了那么多年，应该对国家有个交代吧”！这话触动了他的心，作为队长他有责任，遂当即提出“整理、出版经费的困难问题”。国家文物局局长单霁翔同志当场表态，“凡老同志主持重要的考古调查、发掘项目，报告的整理出版经费，国家文物局给予支持”，这句话犹如雪中送炭，增强了他对这部考古报告整理出版的信心。2006年以后，国家文物局先后通过电话或致函河北省文物局，指出，因郑绍宗年事已高，希望配备年轻助手协助迅速把长城报告整理出来。河北省文物局首先落实整理报告经费，包括线图、图版、拓片的印制、文字打印等。经过一波三折几上几下，在省文物局、省文物研究所的具体支持下，于2010年10月最终完成了报告的定稿，并交付出版。

由于明蓟镇长城考古报告的篇幅太长，我无法全部浏览，只看了报告提要和部分章节，知道这部报告的工作量是很大的，有二百四十多万字、三千六百多张图片、两千五百多张实测图、二百多方碑文拓片，还有大量表格和研究文章。因事隔近三十年，当时参与这项田野调查的同志多已离去，有些已谢世了，因而报告的编写任务责无旁贷地落在了郑绍宗的肩上。编著这部长篇报告用了将近十年工夫，到交稿时他已八十岁，可谓艰辛。这使我极为敬佩。

明蓟镇长城报告的主要收获是：

一、通过全面调查摸清了明蓟镇长城的家底。明人把蓟镇分为十二路，东起山海关老龙头，西到亓连口。调查时分为二十五个测区，分段进行，据报告披露的数字，考察队共调查长城主体墙、附边墙736374.2米；调查敌台2097座、实心敌台20座、战台471座、附墙台138座、墩台213座、烽墩174座、炮位（台）183座、台基41座、便门（腹里门）256座、房基341处、水门洞15座、关隘和口门216座，镇、路、关、营、堡城201座，哨楼4座；都取得了第一手材料和具体数据，为长城的保护、研究与利用打下了基础。所有遗迹全部落在千分之一的长城线路图上。各项遗迹，都按考古操作要求有详细记录、重点遗迹实测图和照片，并有附表等，做到了档案资料完备、便于利用。

二、弄清楚了长城上各种遗迹、遗物的保存情况。蓟镇十二路敌台，主要完成于戚继光主持蓟门时期（隆庆三年〔1569年〕至万历十一年〔1583年〕），当时计划的空心敌台1500座已经完成，俟后继续修建，发现的敌台碑刻一直到万历四十八年（1620年）。1981至1987年调查时共发现敌台2097座。分为四种保存情况：当时尚保存完好的敌台470座、基本保存的敌台192座、尚存部分建筑结构的敌台204座、全部毁坏的敌台1231座，其中保存完好的敌台不足全部敌台的四分之一。考察队重点测绘了其中的280座。这些敌台是长城建筑的精华，经过四五百年风雨沧桑和人为破坏，仍于20世纪七八十年代屹立在长城线上，实属难得。

三、提出并解决了长城研究中存在的一部分问题。如明蓟镇边墙的长度和等级，边墙建筑的分期，边墙上的建筑设施，空心敌台的等级、规格、年代与分期，明蓟镇边墙上的关隘，镇、路、关、营、堡城等，结合实际调查都进行了研究。限于篇幅，此处不能展开做深入的介绍，只有请大家看报

告原文了。

四、碑刻的大量发现，是明蓟镇长城考古的重要收获之一。在边墙沿线，于敌台、关隘、营堡中，共收集到碑刻 222 方和一部分砖文。碑刻是现存的活的长城文献，内中记载了许多不见于正史并鲜为人知的长城的历史情况。碑刻的种类包括阅视碑，鼎建碑，修边墙记事碑，分界碑，修敌台、堡城、桥台记事碑，庙宇功德碑，匾额，诗碑以及摩崖刻石等。碑刻最早出现在明天顺（1457～1464 年）年间，晚至崇祯（1628～1644 年）时期，以隆庆（1567～1572 年）、万历（1573～1620 年）时期为最多。修边墙记事碑记录了所在边墙、敌台的建造过程，边墙和敌台的等级、规格、施工人员、阅视官员、责任者以及完工日期，相当于一纸责任状。从封疆大吏到一般工匠都一一记录在案。各类碑刻所记内容丰富，是研究长城极为重要的实物文献资料。

长城上各种遗迹的丰富内容，是任何历史文献所不能替代的。

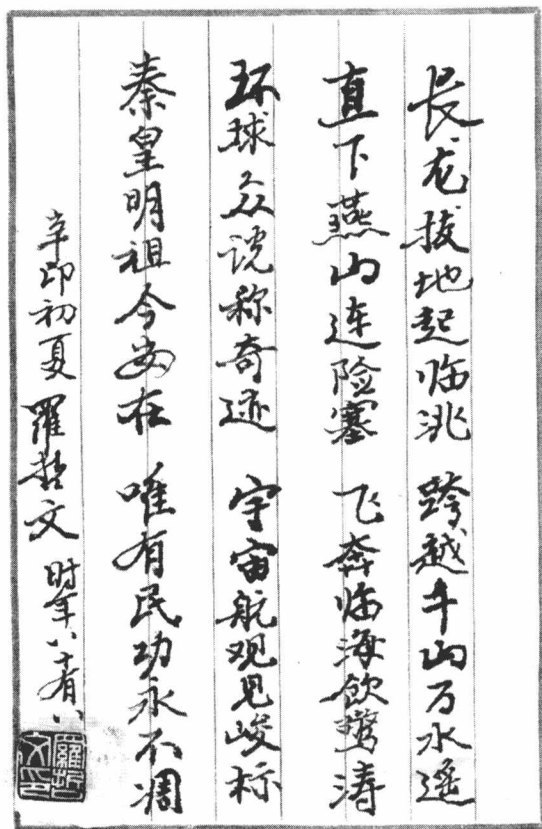
长城是我国重要的历史文化遗产，是世界的奇迹。1961 年，长城的许多重要关隘和城墙被列为中华人民共和国国家重点文物保护单位。1987 年长城被列入世界文化遗产名录，长城作为中国悠久历史文化的见证，比其他任何一件东西都要珍贵，它所包含的内容特别丰富。我对长城有着深厚的感情，几十年来一直和长城打交道，而去河北长城的次数更多。在多处场合，我都曾陈述我的观点：长城是世界上形体最大的文物，是最宏伟的古代军事建筑防御工程。要使长城长久地保存下去是很不容易的。我一直在提倡、呼吁每一项重点调查和维修的古代建筑工程，都应当有一个专题研究的详细报告。长城是最大的古代建筑，为了使其生命长存，形体永固，借以教育和昭示后人，只有把它的现状、形体，用文字、实测图和照片等科学手段记录下来，才能进行维修并世代相传，从而充分体现其历史、艺术和科学的价值。蓟镇长城考古，正是从这一点出发并最终取得成果的。

长城上下两千多年，纵横十万余里，这两句话具体概括了长城的两个方面：一是说它延续修筑的时期之长，二是说它工程宏伟。的确，这两者在世界上其他任何地方都难以找到，可称得上绝无仅有。两千年来，各朝各代修筑的长城中，以明长城保存最好，而明长城中以蓟镇长城为最，究其原因在于拱卫明王朝首都北京之重要性使然，也在于燕山地形使然，在于戚继光改进长城之防御功能等等使然。这些原因造就了翻崇山，越峻岭，起伏盘旋，飞舞腾翔的长城的壮丽奇观。蓟镇长城报告，正是抓住这一主题而进行的，可谓重点突出，切入实际，更增加了这部书的分量。

山海关、九门口、喜峰口、古北口，为蓟镇长城之精华，特别是金山岭、司马台一带的长城，在蓟镇长城中，由于特殊的地理条件和修筑者们的高度智慧与创造，有其独特的风貌。长城随着刀锋般的山脊奔驰，时起时落。敌楼形式多样，变化之大，恐怕在整个万里长城中也是极为罕见的。这一带的长城及敌台，主要建于隆庆三年（1569 年）到隆庆五年（1571 年）。这许多特点，在书中都提到了。作为明九边重镇之一的蓟镇，算是大镇，由于其拱卫京师、屏蔽陵寝之重要，无论在地理位置上，还是在修建工程的规模、质量以及武力配备上，都居上乘。几十年来，作为当时一个镇的全面的考古报告，除了刘谦同志的《明辽东镇长城及防御考》以外，《明蓟镇长城——1981～1987 年考古报告》踵其后，可能是第二部了。

我认为，这部《明蓟镇长城——1981～1987 年考古报告》的出版太重要了。

第一，它是首次全面实地调查明蓟镇长城的大型考古报告，具有相当的深度和广度，内容丰富，资料翔实可靠。它和以往只记长城局部或部分段落的报告不同，调查的深度、广度和方法也不同。它全面完整地把蓟镇长城公布于众，给人以整体的思维和概念，使世人了解了作为重要世界文化遗产的中国长城。



长龙拔地起临洮，跨越千山万水遥。
直下燕山连险塞，飞奔临海饮惊涛^①。
环球众说称奇迹，宇航观见峻标^②。
秦皇明祖今安在，唯有民功永不凋。

第二，对蓟镇长城的保护与研究，有很大的参考价值。它是三十年前关于蓟镇长城比较翔实的记录档案。可和2006年以来进行的全国长城资源调查作对比研究，从而令人得以了解长城某些局部面貌的变化。对那些现已消失的长城遗迹，原始记录和测绘材料更显得珍贵。它对今后长城的保护与维修有极大的参考价值。

第三，对蓟镇长城的地理、历史和军事建筑科学研究，也具有重要价值。

《明蓟镇长城——1981～1987年考古报告》的出版，为整个长城研究增添了许多新内容。由于是早期调查，许多长城段落和上面的建筑遗存仍保存着，现在有些当时的遗存已不见了，所以这部报告中保存了诸多珍贵的长城档案资料，实属难得。

我作为长城保护和研究工作战线上的一名老卒，虽然在长城上跑了几十年，但因长城太大了，仍有一些跑不到的地方，更希望及早见到这部报告的面世。为了庆贺，特做一篇简短序言，并把我在山海关长城考察时作的律诗一首，载录于下，以志祝贺。

① 宁海指山海关长城入海处之宁海城，这里有伸入海水中之长城老龙头。

② 据首次登上月球之宇航员阿姆斯特朗报道，中国长城是从太空中看见的地球上两处最明显的人工构筑物目标之一。另一处为荷兰的围海大堤。

凡 例

本书是明蓟镇长城东自山海关老龙头、西至丿连口，现已调查的 736374.2 米边墙的全面考察和记述。

一、为记述方便，把边墙分为二十五个测区。因战线长，各测区并未按习惯完全自东而西调查，各测区可独立成章，而报告则是自东而西叙述。测区内各建筑遗迹所用代号为：

[] 代表测区。如，[1] 测区、[2] 测区。区间两端地名之一为代表字头如山海关 × × 号。

L 空心敌台（敌楼）。如 [1] L3 即一测区 3 号敌台（下同）。

S 实心敌台（敌楼）。

T 附墙台。

D 墩台。

Z 战台。

Y 烽（烟）墩。

P 炮台（炮位）。

K 关隘（含口门）。

B 便门（含腹里门）。

G 台基。

F 房基。

C 边墙。

二、实测图、图版后先用 []；次为顺序号，如 001；再次为遗址代号和顺序号，如 L165。即“[22] 001L165”。

拓片直加拓片号。

附边（老边），在测区后加附边号，如山海关测区附边一、附边二。

本书所用的长城建筑结构图，包括敌台、附墙台、关隘、城址、边墙走向图等，皆为原河北省长城考察队实测；长城测区分段图是从五万分之一地形图上选录的。凡采用已公开发表的图皆注明出处或来源。

三、由于当时测绘条件和自然环境的限制，边墙遗迹分布图（走向图）中的一些山险墙绘制得欠准确，特在此说明。

前 言

长城是我国古代劳动人民的伟大创造，是世界历史的奇迹，也是世界上最宏伟的军事防御工程之一，世界上没有任何一个国家的古代军事防御工程可以和长城工程的艰巨与雄伟壮观相比。它象征着中华民族五千年延绵不绝的文明史和伟大的凝聚力，它是祖先留给我们的一份珍贵遗产，是中国人民和世界人民的骄傲。

万里长城何止万里^①。据初步统计，各朝代长城的总长度加在一起，大约在5万公里以上。像这样大的实体工程，在世界建筑工程史上也是独一无二的^②。

据统计，长城在我国新疆、甘肃、宁夏、内蒙古、陕西、山西、河北、北京、天津、辽宁、吉林、黑龙江、河南、山东、湖北、湖南等十六个省、自治区和直辖市都有分布，而以北方几省为多，其中河北是长城分布较多的省份之一。长城作为一种古代军事防御工程，其兴起和发展是很早的，文献记载是起于春秋战国之际，但实际则可追溯到原始社会末期的城邦时期，它是社会发展与进步的产物。在原始社会末期，部落集团间为了防卫修筑了壕沟或围墙，如今辽宁凌源牛河梁红山文化遗址的石砌围墙就是部落集团间为了保卫自己集团的利益而设置的屏障。由壕沟发展到围墙、小城堡有一个相当长的过程，而作为城体的出现则可追溯到夏商时期的中原。如今河南登封王城岗、淮阳平粮台和山东日照两城镇的龙山文化城址，内蒙古赤峰市和河北平泉等地的夏家店下层文化城址群，河南偃师尸乡沟、郑州二里岗商城等，都证明中国早期的部落集团、城邦和国家用以防御而设置的城堡是从最初的围墙逐渐发展形成的。它是伴随着部落集团发展成为邦国和国家而出现且形成的一套防御体系，是从壕沟到围墙、到城堡带、再到城市这样一步一步发展起来的。依目前发现看，作为防御工程的夏、商、周三代都城的规模都相当大。春秋战国时期是我国奴隶制向封建制社会转变的历史时期，列国之间的兼并战争不断，各国都修筑了规模庞大的都城，如赵国的邯郸、齐国的临淄、韩国的新郑、燕国的下都、楚国的郢都（纪南城）和秦国的咸阳。为了防御，各国还分别在边界地区修筑了规模不等的长城。长城的修筑，增强了各国的防御能力。

我们平时所指的万里长城是指东起今辽宁鸭绿江畔、西至今甘肃嘉峪关的明长城而言。据明朝

① 《文物》月刊记者：《长城保护工作座谈会侧记》，《中国长城遗迹调查报告》，1页，文物出版社，1981年。

② 罗哲文：《长城》，20页，清华大学出版社，2008年。

《九边图》的记载长城约有 7300 多公里^①。而近人据九边长度汇集的数字为 5787.78 公里^②。其实历史上的春秋、战国、秦、汉、北魏、北齐、北周、隋、金、明各朝都修筑了长城，其中以秦、汉和明朝的长城工程最浩大，今留存于地面的长城遗迹大多即属于这一时期。明朝是最后一个修筑长城的朝代，其所修长城的规模宏伟壮观，保存也较好，是今天留有遗迹最多的一道长城。而明朝九边长城中，以蓟镇工程最为上乘，是明长城的精华所在。

经过近六百年的沧桑变化，自然以及人为的破坏，长城已经是满目疮痍，大部分失去了原貌。为了解长城的现状，保存这一珍贵的文化遗产，根据国家文物局的指示，1981 至 1987 年，我们对明蓟镇长城进行了全面考古调查，用文字、实测图和照片等不同形式，一段一段记录了这道长城的实际情况，以便后人研究利用。尽管当时的技术设备条件很差，经费也少，但我们还是竭尽全力把这份记录 20 世纪蓟镇长城情况的资料保存下来，为后人留下一份珍贵的文化遗产。这部报告就是此次考察的全部记录资料。

① 许论：《九边图》，《中国长城博物馆》，图 62，国际文化出版公司，1994 年。

② 景爱：《关于长城若干问题》，《二十一世纪的中国考古学》，55 页，文物出版社，2006 年。文中所记数字接近准确。

辽宁省

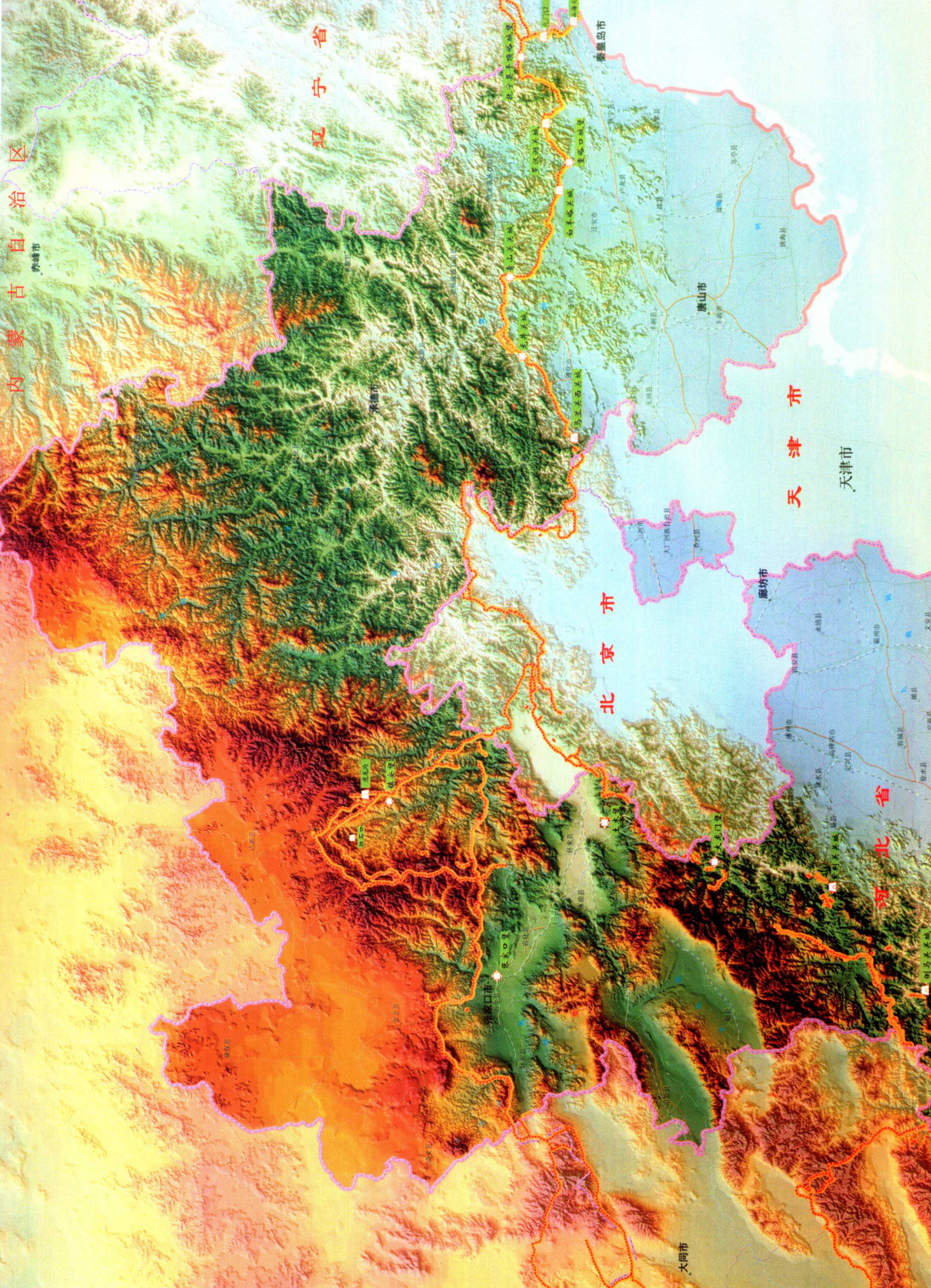
内蒙古自治区

赤峰市

承德市

秦皇岛市

大同市



北京市

天津市

天津市

河北省

廊坊市

廊坊市

保定市

保定市

保定市

保定市

保定市

保定市

沧州市

沧州市

邢台市

邢台市

邯郸市

邯郸市

衡水市

衡水市

唐山市

唐山市

石家庄市

石家庄市

张家口市

张家口市

承德市

承德市

廊坊市

廊坊市

保定市

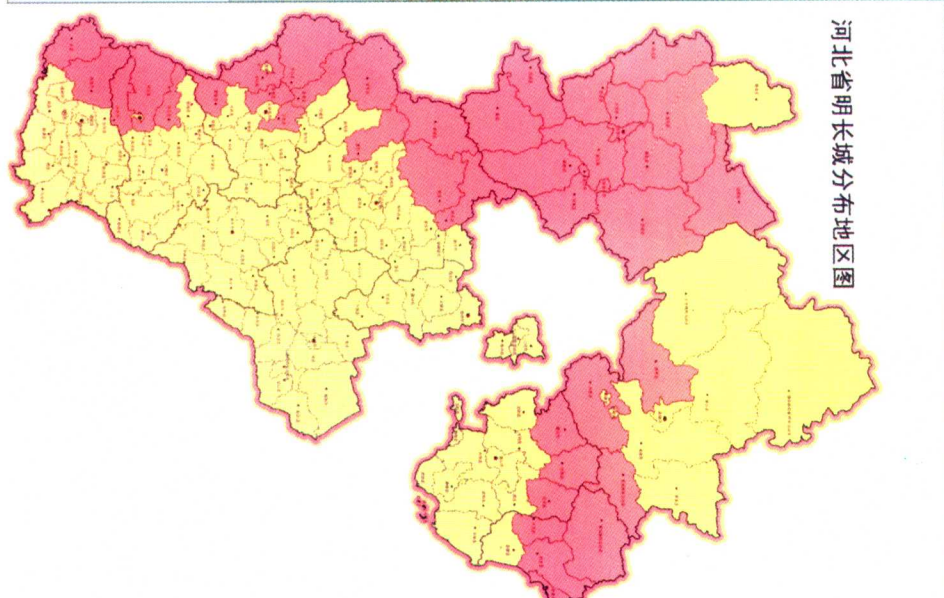
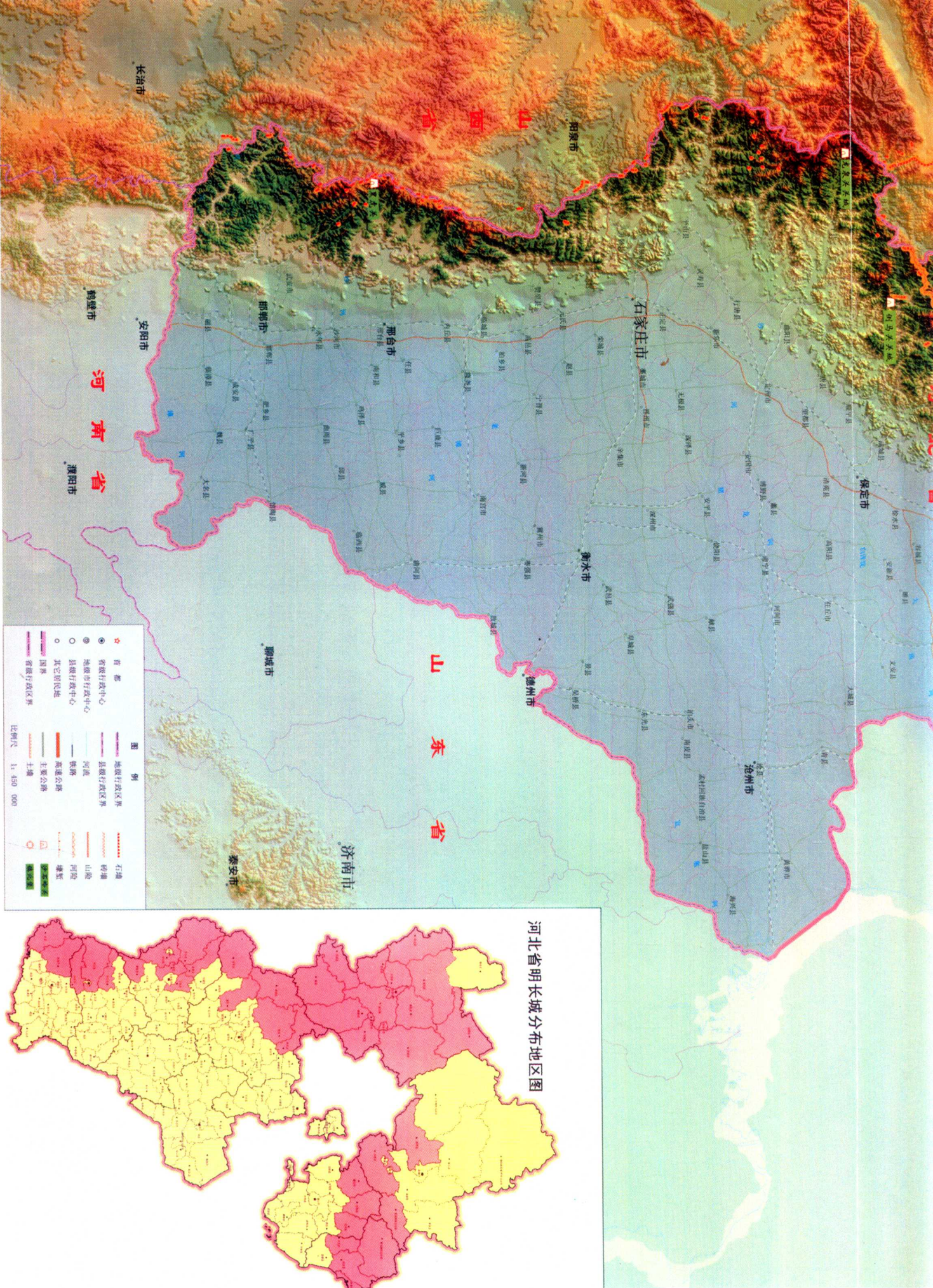
保定市

沧州市

沧州市

邢台市

邢台市



一 河北明长城分布图



二 修复后的老龙头入海长城处之石墙（由西向东，1990年11月）



三 修复后的入海石城及敌台——明蓟镇长城第一台（由北向南，1990年11月）