

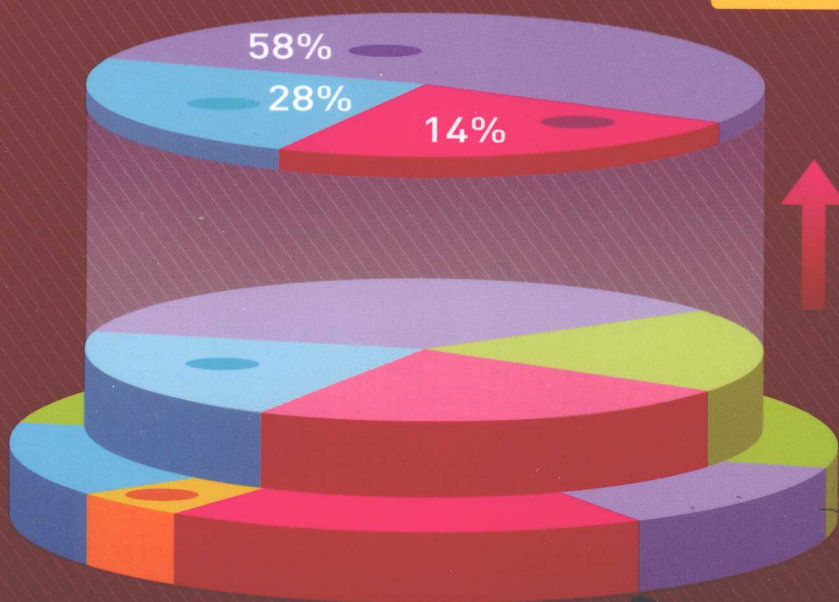
用友ERP 财务管理系统 实验教程

(U8 V10.1 版)

王新玲 李孔月 康丽 编著



用友ERP-U8 V10.1软件
实验用备份账套
PPT教学课件



清华大学出版社



013047180

F275-39
29(T3)



用友 ERP 系列丛书 · 用友 ERP 认证系列实验用书

用友ERP财务管理系统 实验教程(U8 V10.1 版)

王新玲 李孔月 康丽 编著



清华大学出版社

北 京

F275-39
29(T3)
P

081730810

内 容 简 介

本书以突出实战为主导思想,以一个企业单位的经济业务为原型,重点介绍了信息环境下各项业务的处理方法和处理流程,书中为读者贴身定做了十几个实验并提供了实验准备账套和结果账套,每个实验既环环相扣,又可以独立运作,适应了不同层次教学的需要。

本书共分8章,第1章和第2章介绍了用友ERP-U8 V10.1管理软件的使用基础——系统管理和基础设置;第3~8章分别介绍了ERP财务管理系统中最重要和最基础的总账、报表、薪资管理、固定资产、应收款管理和应付款管理6个模块的基本功能,并以实验的形式介绍了6个模块的使用方法。

本书是用友ERP认证系列实验用书,也可以作为普通高等院校本科和专科会计以及经济管理等相关专业教学实验用书。

本书封面贴有清华大学出版社防伪标签,无标签者不得销售。

版权所有,侵权必究。侵权举报电话:010-62782989 13701121933

图书在版编目(CIP)数据

用友ERP财务管理系统实验教程:U8 V10.1版/王新玲,李孔月,康丽 编著. —北京:清华大学出版社,2013.5

(用友ERP系列丛书·用友ERP认证系列实验用书)

ISBN 978-7-302-32234-4

I. ①用… II. ①王… ②李… ③康… III. ①企业管理—供应链管理—计算机管理系统—教材 IV. ①F274-39

中国版本图书馆CIP数据核字(2013)第084541号

责任编辑:刘金喜

装帧设计:唐宇

责任校对:成凤进

责任印制:李红英

出版发行:清华大学出版社

网 址: <http://www.tup.com.cn>, <http://www.wqbook.com>

地 址:北京清华大学学研大厦A座 邮 编:100084

社总机:010-62770175 邮 购:010-62786544

投稿与读者服务:010-62776969, c-service@tup.tsinghua.edu.cn

质 量 反 馈:010-62772015, zhiliang@tup.tsinghua.edu.cn

课 件 下 载: <http://www.tup.com.cn>, 010-62794504

印 装 者:清华大学印刷厂

经 销:全国新华书店

开 本:185mm×260mm

印 张:16.5

字 数:391千字

版 次:2013年6月第1版

印 次:2013年6月第1次印刷

附光盘1张

印 数:1~5000

定 价:33.00元

产品编号:053497-01

序

用 ERP 武装中国企业

中国企业在经历了“发挥劳动力成本优势”、“装备现代化”两个发展阶段后，现在正进入以应用 ERP 为代表的“企业信息化”发展阶段，并为“自主技术与产品研发”阶段奠定基础。

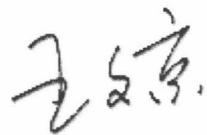
ERP(企业资源计划)系统是当今世界企业经营与管理技术进步的代表。对企业来说，应用 ERP 的价值就在于通过系统的计划和控制等功能，结合企业的流程优化，有效地配制各项资源，以加快对市场的响应，降低成本，提高效率和效益，从而提升企业的竞争力。

在发达国家，ERP 从 20 世纪 90 年代中期开始普及。中国从 20 世纪 80 年代开始导入 ERP 的前身 MRP 及 MRPII，经过导入期和发展期，现在开始进入 ERP 普及应用时期。在 ERP 普及时代，ERP 将不只是少数大型企业的贵族式消费，而是更多企业(包括中小企业)的大众化应用。

在中国 ERP 的发展时期，国产 ERP 产品和服务能力得到了长足发展。国产 ERP 以其产品结合中国和亚洲商业环境与管理模式、技术上的后发优势、深入的服务网络以及良好的性价比在中国和亚洲市场逐步成为主流，将对中国 ERP 的普及发挥主力军作用。

在 ERP 普及时代，企业需要大量的 ERP 应用人才，全社会需要 ERP 知识的广泛普及。用友公司作为中国 ERP 应用市场最大的软件及服务提供商，不仅把推动 ERP 在中国企业普及作为其商业计划，更作为全体用友人的历史使命和共同追求的事业。出版“用友 ERP 系列丛书”就是用友普及教育计划的一个重要组成部分。

ERP 应用是中国企业继装备现代化(“硬武装”)之后的又一次武装(“软武装”)。我们期待着 ERP 在中国企业的普及应用，能够使千百万中国企业的经营与管理水平获得一次历史性的进步，中国企业在全球市场的竞争力实现跨越式提升。



用友软件股份有限公司董事长兼总裁

前 言

企业信息化的全面推进，引发了新一轮对企业信息化人才的强势需求。ERP(企业资源计划)系统融先进管理思想、最佳企业业务实践于一体，受到企业界的广泛关注，几乎成为企业管理软件的代名词。作为中国最大的企业管理 ERP 软件供应商，用友 ERP 在国内得到了最广泛的应用。正是洞悉了企业对 ERP 应用人才的迫切需求，用友软件于 2003 年推出了面向社会大众的“用友 ERP 认证”，旨在普及 ERP 教育，提升学员的 ERP 应用技能，帮助企业建立遴选 ERP 应用人才的标准。

用友软件根据市场的用人需求，结合多年行业应用经验，设置了具有前瞻性和实用性的培训课程，既有理念体系贯穿其中，展示 ERP 蕴含的先进管理思想，又有大量实用技能的培训，使您熟练掌握 ERP 应用技术，具有利用 ERP 系统管理企业业务的能力。

为了规范认证业务，用友软件组织了相关行业专家、院校教师和实施顾问等，成立了用友 ERP 认证课件编写组，收集了大量资料及企业案例等，精心策划、共同开发了用友 ERP 认证系列实验用书，本书即为其中之一。

本书从企业应用的实际出发，遵循由浅入深、循序渐进的原则，力求通俗易懂，便于操作。读者可以通过每一个实验亲自体验 ERP 财务管理系统的功能，掌握其功能特点及应用方式，提高信息化环境下的业务处理能力。

本教程共分 8 章，以用友 ERP-U8 V10.1 为实验平台，以一个单位的经济业务贯穿始终，分别介绍了 ERP 财务管理系统中最重要和最基础的总账、报表、薪资管理、固定资产、应收款管理和应付款管理 6 个子系统的应用方法。每章的内容都包括功能概述、实验目的与要求及教学建议，每个实验都包括实验准备、实验要求、实验资料和实验指导。

- 功能概述主要介绍各个系统的基本功能。
- 实验目的与要求部分明确了通过该实验应该掌握的知识点。
- 教学建议中提示了在教学过程中应该注意的问题和教学时间。
- 实验准备部分指出了为了完成本实验应该准备的数据环境。
- 实验要求部分对实验内容提出了具体要求。
- 实验资料部分提供了企业业务数据作为实验的背景资料。
- 实验指导部分针对实验要求和实验资料具体描述了完成实验的操作步骤，并且给出了操作中应该注意的重点问题。

本书附录提供了一套综合实验，以检验学员是否掌握了实验教程中所讲述的内容。

本书附一张 DVD 光盘，包括三部分主要内容：用友 ERP-U8 V10.1 教学版安装程序、实验账套和教学课件。



本教程既可以作为用友 ERP 认证培训教材,又可以作为普通高等院校本科和专科会计所开设的会计信息系统的实验用书,还可以单独使用。使用对象是希望了解会计信息化的广大企业的业务人员、高等院校经济管理专业的学生和教师。

本书内容及结构由用友 ERP 认证课件编写组集体讨论确定。王新玲编写第 1~3 章,李孔月编写第 4~6 章及附录,康丽编写第 7 章和第 8 章。此外,参加编写和资料整理工作的还有陈江北、李冬梅、柯明、郑新霖、石焱、吕志明、张丹、张霞、宋郁、吴彦文、李天宇、陈利霞、张冰冰、赵彦龙、房琳琳、周宏、赵建新、张恒嘉、鹏飞等。本书在编写过程中得到了用友新道科技有限公司的大力支持,在此表示衷心的感谢。

服务邮箱: wkservice@vip.163.com。

编 者

2013 年 1 月

光盘使用说明

欢迎您使用《用友 ERP 财务管理系统实验教程(U8 V10.1 版)》(以下简称“实验教程”),此实验教程光盘中所附的内容包括用友 ERP-U8 V10.1 教学版软件、实验账套和教学课件。光盘中的备份账套是实验得以顺利操作的保证。

1. 用友 ERP-U8 V10.1 软件安装

该实验教程是在“用友 ERP-U8 V10.1”系统中进行操作的,您必须在计算机中安装用友 ERP-U8 V10.1 教学版软件,然后进行实验的操作。

用友 ERP-U8 V10.1 的安装方法和设置请参见光盘中的“U8 V10.1 安装说明.doc”文档。

2. 账套使用方法

光盘中的备份账套均为“压缩”和“只读”文件,应首先将相应的压缩文件从光盘复制到硬盘中,再用解压缩工具进行解压缩(建议用 WinRAR 3.42 或以上版本进行解压缩),得到可以引用的相应账套。引入账套之前,需将已解压到硬盘中的账套备份文件的“只读”属性去除,否则将不能引入相应的账套。

您可以在做实验前引入相应的账套,也可以将实验结果与备份账套相核对以验证实验的正确性。

3. 教学课件

为便于教学,本书所附光盘中提供了本实验教程的教学课件,任课教师可根据授课时的具体情况选择使用,以提高教学效率。

目 录

第 1 章 系统管理	1
实验一 系统管理	2
实验准备	2
实验要求	2
实验资料	2
实验指导	3
第 2 章 企业应用平台	15
实验一 基础设置	16
实验准备	16
实验要求	16
实验资料	16
实验指导	18
第 3 章 总账系统	25
实验一 总账系统初始化	26
实验准备	26
实验要求	26
实验资料	26
实验指导	29
实验二 总账系统日常业务处理	39
实验准备	39
实验要求	40
实验资料	40
实验指导	41
实验三 出纳管理	56
实验准备	56
实验要求	56
实验资料	57
实验指导	57
实验四 总账期末业务处理	64
实验准备	64
实验要求	64
实验资料	64



实验指导	64
第 4 章 UFO 报表系统	73
实验一 自定义报表	74
实验准备	74
实验要求	74
实验资料	74
实验指导	76
实验二 利用报表模板生成报表	86
实验准备	86
实验要求	86
实验资料	86
实验指导	86
第 5 章 薪资管理系统	89
实验一 薪资管理系统初始化	90
实验准备	90
实验要求	90
实验资料	90
实验指导	92
实验二 薪资管理业务处理	102
实验准备	102
实验要求	103
实验资料	103
实验指导	104
第 6 章 固定资产系统	117
实验一 固定资产系统初始化	118
实验准备	118
实验要求	118
实验资料	118
实验指导	120
实验二 固定资产日常业务处理	128
实验准备	128
实验要求	128
实验资料	128
实验指导	129
第 7 章 应收款管理系统	141
实验一 应收款管理系统初始化	142

实验准备	142
实验要求	142
实验资料	142
实验指导	144
实验二 单据处理	158
实验准备	158
实验要求	159
实验资料	159
实验指导	160
实验三 票据管理	170
实验准备	170
实验要求	170
实验资料	170
实验指导	171
实验四 转账处理、坏账处理及查询	176
实验准备	176
实验要求	176
实验资料	177
实验指导	177
第 8 章 应付款管理系统	195
实验一 应付款管理系统初始化	196
实验准备	196
实验要求	196
实验资料	196
实验指导	197
实验二 单据处理	205
实验准备	205
实验要求	206
实验资料	206
实验指导	207
实验三 票据管理	216
实验准备	216
实验要求	216
实验资料	216
实验指导	217
实验四 转账处理、账表查询及其他处理	220
实验准备	220
实验要求	220



实验资料	220
实验指导	221
附录 综合实验	233
实验一 系统管理与基础设置	233
实验准备	233
实验要求	233
实验资料	233
实验二 总账系统初始化	236
实验准备	236
实验要求	236
实验资料	236
实验三 总账系统日常业务处理	238
实验准备	238
实验要求	238
实验资料	238
实验四 编制报表	239
实验准备	239
实验要求	240
实验资料	240
实验五 薪资管理	241
实验准备	241
实验要求	241
实验资料	242
实验六 固定资产系统	244
实验准备	244
实验要求	244
实验资料	245
实验七 应收款系统	247
一、初始设置	247
实验准备	247
实验要求	247
实验资料	247
二、日常业务处理	248
实验要求	248
实验资料	248
实验八 应付款系统	249
一、初始设置	249
实验准备	249

实验要求.....	249
实验资料.....	249
二、日常业务处理.....	250
实验要求.....	250
实验资料.....	250

第 1 章

系 统 管 理

功能概述

系统管理的主要功能是对用友 ERP-U8 管理系统的各个产品进行统一的操作管理和数据维护, 包括以下内容。

- ◆ 账套管理: 账套指的是一组相互关联的数据, 每一个企业(或每一个独立核算部门)的数据在系统内部都体现为一个账套。账套管理包括账套的建立、修改、引入和输出等。
- ◆ 年度账管理: 在用友 ERP-U8 管理系统中, 每个账套里都存放有企业不同年度的数据, 称为年度账。年度账管理包括年度账的建立、引入、输出和结转上年数据, 清空年度数据等。
- ◆ 用户及权限的集中管理: 为了保证系统数据的安全与保密, 系统管理提供了用户及其功能权限的集中管理功能。通过对系统操作分工和权限的管理, 一方面可以避免与业务无关的人员进入系统, 另一方面可以按照企业需求对各个用户进行管理授权, 以保证各负其责。用户及权限的集中管理主要包括定义角色、设定系统用户及设置用户功能权限。
- ◆ 系统运行安全的统一管理: 系统管理员要对系统运行安全负责, 在系统管理中, 可以对整个系统的运行过程进行监控、清除系统运行过程中的异常任务、设置系统自动备份计划等。

实验目的与要求

系统地学习系统管理的主要功能和操作方法, 理解系统管理在用友 ERP-U8 系统中的重要地位, 掌握在系统管理中设置用户、建立企业账套和设置用户权限的方法, 熟悉账套输出和引入的方法。

教学建议

建议本章讲授 2 课时, 上机实验 2 课时。



实验一 系统管理

实验准备

已安装用友 ERP-U8 管理软件，将系统日期修改为“2014 年 1 月 1 日”。

实验要求

- 增加用户
- 建立账套(不进行系统启用的设置)
- 设置用户权限
- 设置备份计划
- 将账套修改为有“外币核算”的账套
- 账套备份

实验资料

1. 用户及其权限(如表 1-1 所示)

表 1-1 用户及其权限表

编号	姓名	口令	所属部门	认证方式	角色	权限
001	周健	1	财务部	用户+口令(传统)	账套主管	账套主管的全部权限
002	王东	2	财务部	用户+口令(传统)		除“恢复记账前状态”的总账权限、公共目录设置权限
003	张平	3	财务部	用户+口令(传统)		总账系统中出纳签字、查询凭证及出纳的所有权限

2. 账套信息

账套号：300

单位名称：北京华兴股份有限公司

单位简称：华兴公司

单位地址：北京市海淀区花园路甲 1 号

法人代表：杨文

邮政编码：100088

税号：100011010266888

启用会计期：2014年1月

企业类型：工业

行业性质：2007年新会计制度科目

账套主管：周健

基础信息：对存货、客户进行分类

分类编码方案：

科目编码级次：4222

客户分类编码级次：123

部门编码级次：122

存货分类编码级次：122

收发类别编码级次：12

结算方式编码级次：12

3. 自动备份计划

计划编号：2014-1

计划名称：300 账套备份

备份类型：账套备份

发生频率：每周

发生天数：1

开始时间：18:00

有效触发：2

保留天数：0

备份路径：C:\账套备份

账套：300 北京华兴股份有限公司

实验指导

1. 以系统管理员身份登录系统管理

操作步骤：

(1) 执行“开始”|“程序”|“用友 U8 V10.1”|“系统服务”|“系统管理”命令，进入“用友 U8[系统管理]”窗口。

(2) 执行“系统”|“注册”命令，打开“登录”系统管理对话框。

(3) 系统中预先设定了一个系统管理员 admin，第一次运行时，系统管理员密码为空，如图 1-1 所示。单击“登录”按钮，以系统管理员身份进入系统管理。

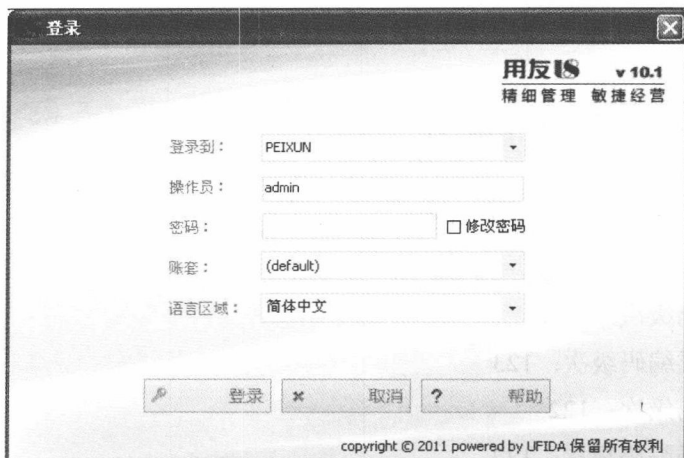


图 1-1 以系统管理员身份登录系统管理

提示:

系统管理员的初始密码为空。为保证系统运行的安全性，在企业实际应用中应及时为系统管理员设置密码。设置系统管理员密码为“super”的操作步骤是：在系统管理员登录系统管理对话框中选中“修改密码”复选框，单击“登录”按钮，打开“设置操作员密码”对话框，在“新密码”和“确认新密码”文本框中均输入“super”，如图 1-2 所示。最后单击“确定”按钮，返回系统管理。在教学过程中，由于多人共用一套系统，为了避免由于他人不知道系统管理员密码而无法以系统管理员身份进入系统管理的情况出现，建议不要给系统管理员设置密码。

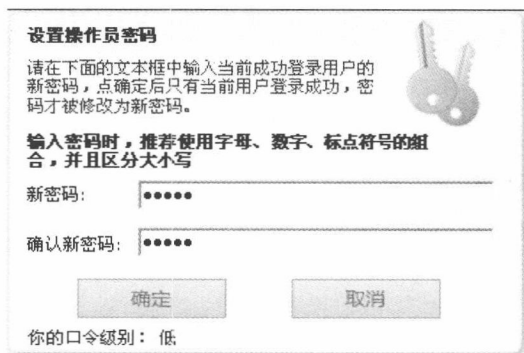


图 1-2 为系统管理员设置密码

2. 增加用户

只有系统管理员(admin)才能进行增加用户的操作。

操作步骤:

- (1) 以系统管理员身份登录系统管理，执行“权限”|“用户”命令，打开“用户管理”对话框。
- (2) 单击“增加”按钮，打开“增加用户”对话框，录入编号“001”、姓名“周健”、

认证方式“用户+口令(传统)”、口令及确认口令“1”、所属部门“财务部”，在所属角色列表中选中“账套主管”前的复选框，如图 1-3 所示。

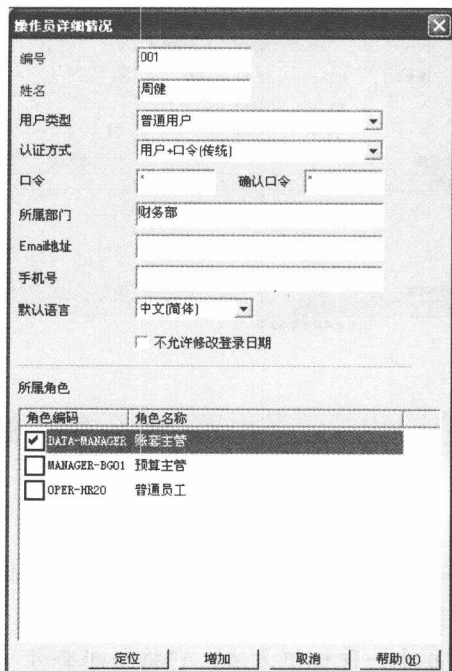


图 1-3 增加用户

(3) 单击“增加”按钮，依次设置其他操作员。设置完成后单击“取消”按钮退出。

提示：

- ◆ 在增加用户时可以直接指定用户所属角色。如：周健的角色为“账套主管”。由于系统中已经为预设的角色赋予了相应的权限，因此，如果在增加用户时就指定了相应的角色，则其就自动拥有了该角色的所有权限。如果该用户所拥有的权限与该角色的权限不完全相同，可以在“权限”|“权限”功能中进行修改。
- ◆ 如果已设置用户为“账套主管”角色，则该用户也是系统内所有账套的账套主管。
- ◆ 用户启用后将不允许删除。如果用户使用过系统又被调离单位，应在用户管理窗口中单击“修改”按钮，在“修改用户信息”对话框中单击“注销当前用户”按钮，最后单击“修改”按钮返回系统管理。此后该用户无权再进入系统。

3. 建立账套

只有系统管理员可以建立企业账套。建账过程在建账向导引导下完成。

操作步骤：

- (1) 以系统管理员身份注册进入系统管理，执行“账套”|“建立”命令，打开“创建账套”对话框。
- (2) 选择“新建空白账套”，单击“下一步”按钮，打开“账套信息”对话框。