

艺术设计高考应试训练丛书

设计素描课程

主编 杨珺 高斌 黄莹

刘晓艳 著

广西美术出版社



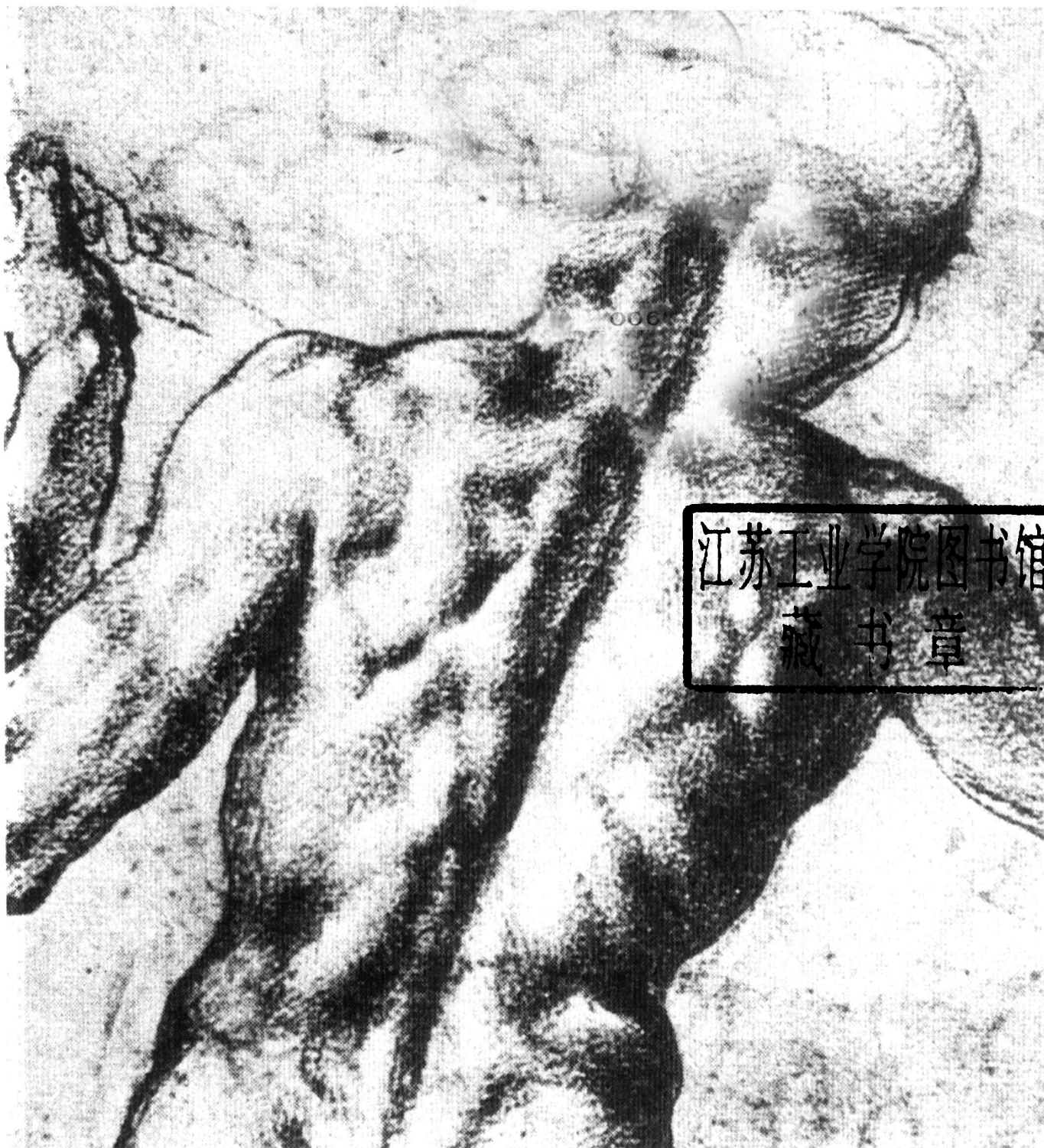
艺术设计高考应试训练丛书

设计素描课程

广西美术出版社

主编 杨珺 高斌 黄莹

刘晓艳 著



江苏工业学院图书馆
藏书章

图书在版编目(CIP)数据

素描 / 杨珺编著. — 南宁: 广西美术出版社, 2005.2
(艺术设计高考应试训练)
ISBN 7-80674-550-5

I. 素... II. 杨... III. 素描—技法(美术)—高等学校—入学考试—自学参考资料 IV. J214

中国版本图书馆 CIP 数据核字 (2005) 第 010814 号

丛书名: 艺术设计高考应试训练丛书

书 名: 设计素描课程

主 编 杨 珺 高 斌 黄 莹

本册著者 刘晓艳

出版人 伍先华

终 审 黄宗湖

策 划 姚震西

责任编辑 白 桦

文字编辑 于 光

校 对 陈小英 刘燕萍 尚永红 林 南

装帧设计 白 桦

出 版: 广西美术出版社

地 址: 南宁市望园路 9 号(530022)

发 行: 广西美术出版社

制 版: 广西雅昌彩色印刷有限公司

印 刷: 深圳雅昌彩色印刷有限公司

版 次: 2005 年 2 月第 1 版

印 次: 2005 年 2 月第 1 次

开 本: 889mm × 1194mm 1/16

印 张: 3.5

书 号: ISBN 7-80674-550-5/J · 407

定 价: 19.00 元

版权所有 翻版必究

北京·中艺高考美术培训班教程

北京·中艺高考美术培训班

北京·中艺是一处以中央美术学院、清华大学美术学院、中国美术学院、北京服装学院等高等艺术院校为培养方向的美术专业考前培训基地。本基地实行全日制、封闭式教学和管理,倡导全新的教学理念、严肃的教学态度,面向全国各高等院校美术专业输送优秀学生。本基地师资力量雄厚、生活设施齐全、交通方便,为考生提供了优良的学习环境,近年来取得了良好的教学成绩。

教学条件

一、北京·中艺坐落于北京市朝阳区酒仙桥,位于中央美术学院和清华大学美术学院之间(即2001年至2003年连续三年中央美术学院设计专业北京区考点所在地)。交通方便,学习环境安静、安全,有专职工作人员从事后勤工作,校内配备食堂、宿舍、澡堂、供暖设备等必要生活设施,学生在提高应考能力的同时生活有全方位的保障。

二、由中央美术学院、清华大学美术学院、北京服装学院专业教师任教,同时聘请在校研究生及高年级本科生为助教,专业教师33名。文化课由北京市重点中学高级教师任教。

三、教室配备电化教学专用录像机、电视机、幻灯机、投影仪及各类影像、图片教学资料,并备有美院教师及学生范画原作,其中部分作品曾经登载于各类美院画册或教材。

四、根据专业考试要求及新的命题变化,由具有多年教学及阅卷评分经验的美院老师制定系统、科学的教学大纲。

五、本基地备有各届专业考试及录取资料和其他招生信息。

教学特点

一、根据每年高等艺术院校专业考试及命题变化,反复论证和调整教学计划,认真分析各院校专业考试侧重点和异同点,注重前瞻性,明确定位,针对报考不同院校不同专业的考生,做到有的放矢的专业指导。

二、科学设置课程,各阶段训练重点明确、合理。基础课、专业课分类明晰,避免学生盲目学习的弊端。

三、以提高学习能力与专业素质为目的,不定期组织学生参观各类展览,参加美院专家教授举办的学术讲座,同时广泛开展与美院师生的交流活动。

四、以专业教学为重点,并重视文化课的辅导,重视调整考生学习、应考的心理状态,定期举行模拟考试,为应考做好充分准备。

教学范围

一、设计艺术部。主要课程:素描、色彩、设计基础、速写。

二、造型艺术部。主要课程:素描、色彩、速写、创作。

地 址:北京市朝阳区酒仙桥南路甲7号酒仙桥一中

联系电话:010-84561614

图文传真:010-84564881

邮政编码:100016

电子邮箱:84561614@163.com

目 录

设计素描课程 SHE JI SU MIAO KE CHENG

04 设计 与 素描

06 客 观 再 现

14 主 观 表 达

38 历年高考试卷分析

40 学 生 作 品 分 析

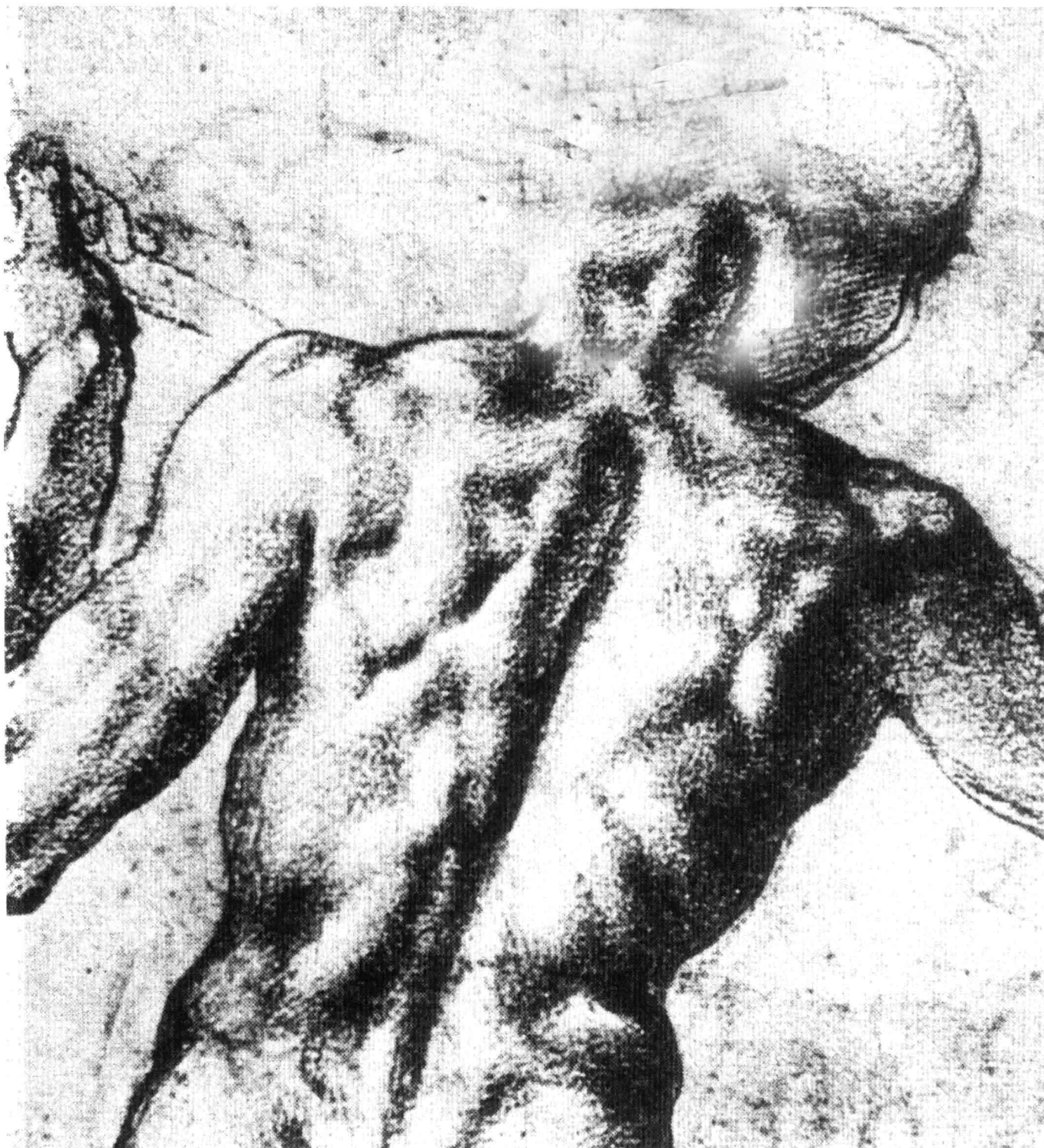
艺术设计高考应试训练丛书

设计素描课程

广西美术出版社

主编 杨珺 高斌 黄莹

刘晓艳 著



北京·中艺高考美术培训班教程

北京·中艺高考美术培训班

北京·中艺是一处以中央美术学院、清华大学美术学院、中国美术学院、北京服装学院等高等艺术院校为培养方向的美术专业考前培训基地。本基地实行全日制、封闭式教学和管理,倡导全新的教学理念、严肃的教学态度,面向全国各高等院校美术专业输送优秀学生。本基地师资力量雄厚、生活设施齐全、交通方便,为考生提供了优良的学习环境,近年来取得了良好的教学成绩。

教学条件

一、北京·中艺坐落于北京市朝阳区酒仙桥,位于中央美术学院和清华大学美术学院之间(即2001年至2003年连续三年中央美术学院设计专业北京区考点所在地)。交通方便,学习环境安静、安全,有专职工作人员从事后勤工作,校内配备食堂、宿舍、澡堂、供暖设备等必要生活设施,学生在提高应考能力的同时生活有全方位的保障。

二、由中央美术学院、清华大学美术学院、北京服装学院专业教师任教,同时聘请在校研究生及高年级本科生为助教,专业教师33名。文化课由北京市重点中学高级教师任教。

三、教室配备电化教学专用录像机、电视机、幻灯机、投影仪及各类影像、图片教学资料,并备有美院教师及学生范画原作,其中部分作品曾经登载于各类美院画册或教材。

四、根据专业考试要求及新的命题变化,由具有多年教学及阅卷评分经验的美院老师制定系统、科学的教学大纲。

五、本基地备有各届专业考试及录取资料和其他招生信息。

教学特点

一、根据每年高等艺术院校专业考试及命题变化,反复论证和调整教学计划,认真分析各院校专业考试侧重点和异同点,注重前瞻性,明确定位,针对报考不同院校不同专业的考生,做到有的放矢的专业指导。

二、科学设置课程,各阶段训练重点明确、合理。基础课、专业课分类明晰,避免学生盲目学习的弊端。

三、以提高学习能力与专业素质为目的,不定期组织学生参观各类展览,参加美院专家教授举办的学术讲座,同时广泛开展与美院师生的交流活动。

四、以专业教学为重点,并重视文化课的辅导,重视调整考生学习、应考的心理状态,定期举行模拟考试,为应考做好充分准备。

教学范围

一、设计艺术部。主要课程:素描、色彩、设计基础、速写。

二、造型艺术部。主要课程:素描、色彩、速写、创作。

地 址:北京市朝阳区酒仙桥南路甲7号酒仙桥一中

联系电话:010-84561614

图文传真:010-84564881

邮政编码:100016

电子邮箱:84561614@163.com

目 录

设计素描课程 SHE JI SU MIAO KE CHENG

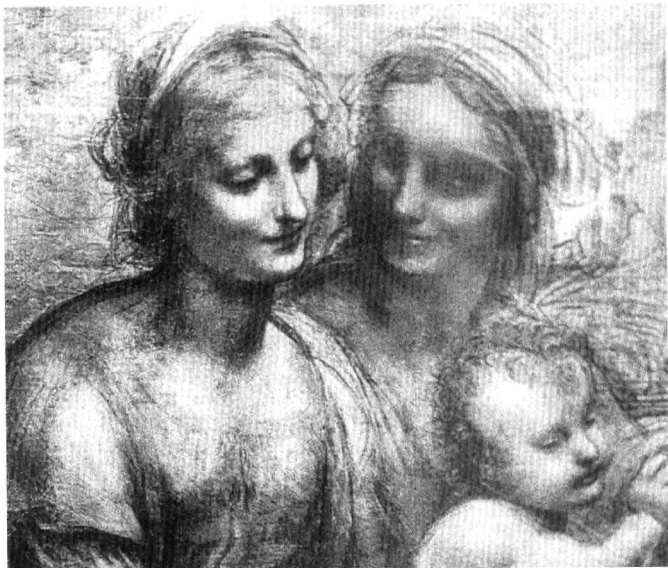
04 设计 与 素 描

06 客 观 再 现

14 主 观 表 达

38 历年高考试卷分析

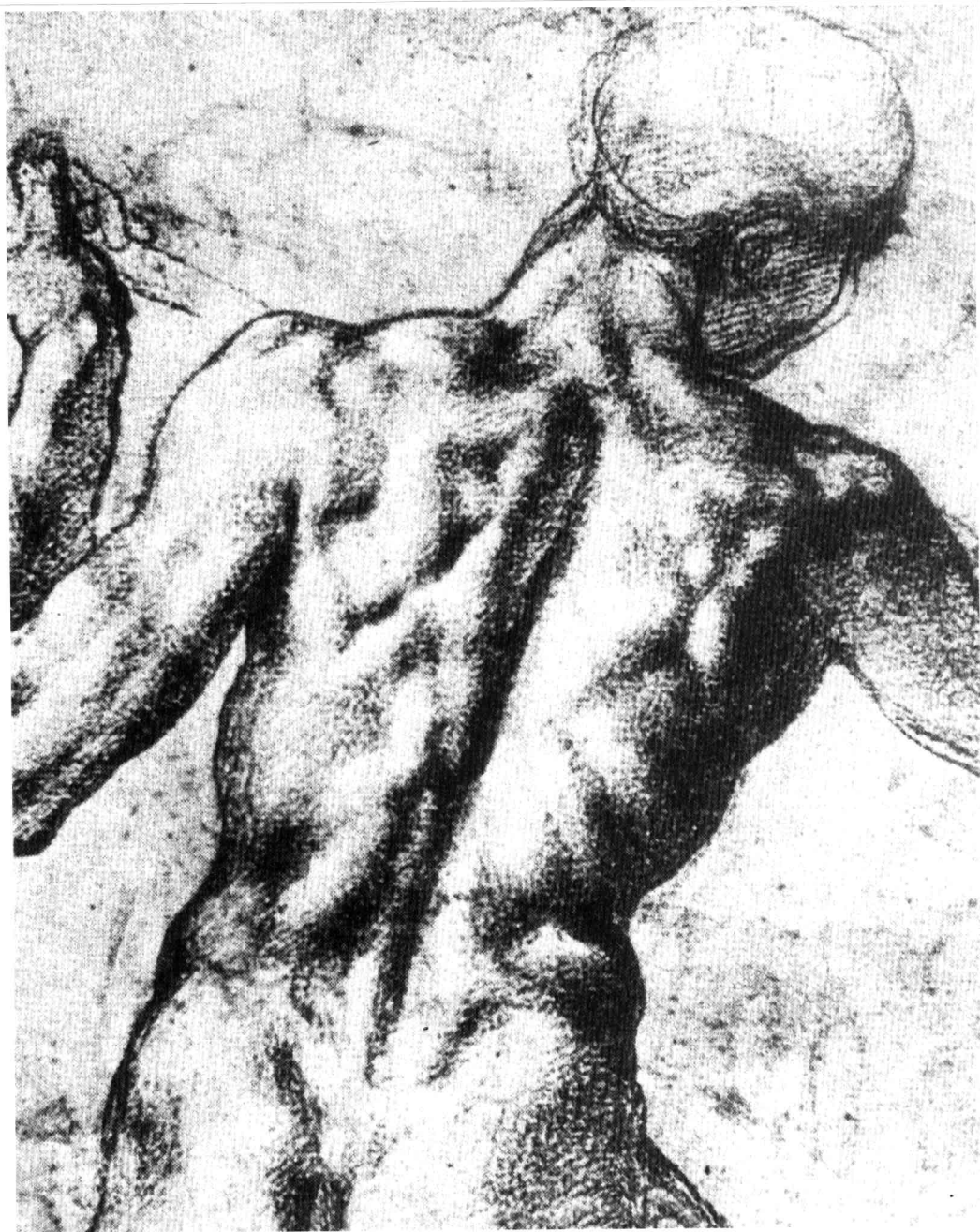
40 学 生 作 品 分 析



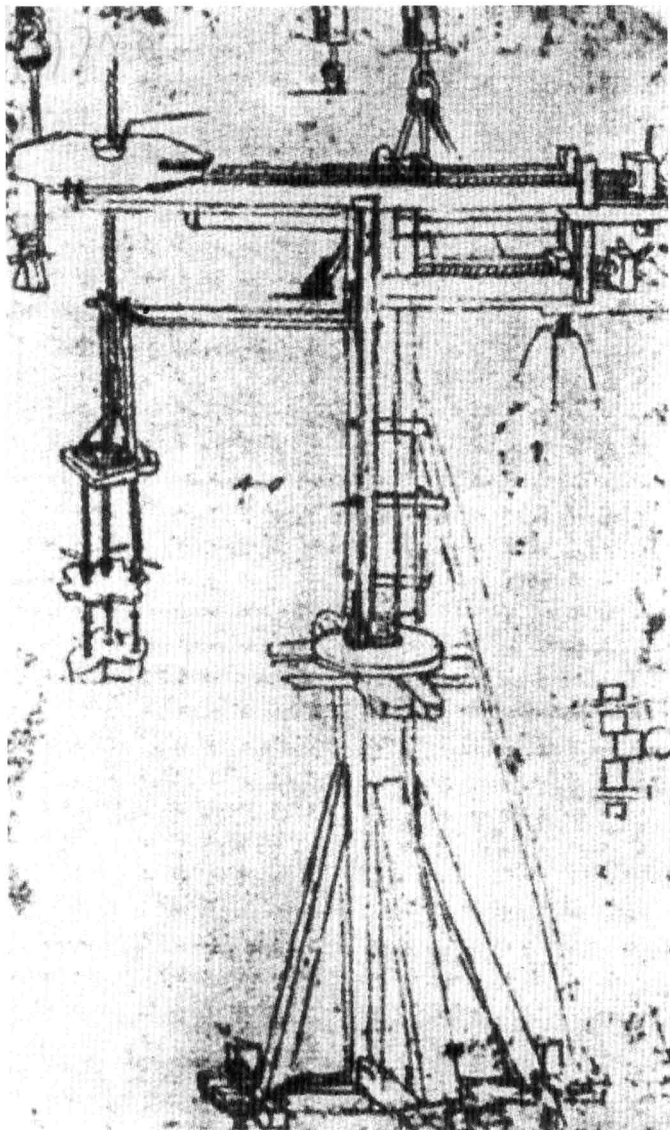
(图 1-1) 达·芬奇的素描

“design”一词来源于意大利语“disegno”，而“disegno”在文艺复兴时期则表示为素描的概念，主要指艺术家在创作构思的过程中用来研究作品的内容、造型等视觉化的草图或草稿。“design”的中文意译即为“设计”，其具体意义为：“根据一定的目的、要求，预先制定的方案、图样等。”（摘自《辞海》）

“drawing”，主要指以线条来表现物体、人物、风景、象征符号、情感、创意或构想的艺术形式……大体上说，是大型创作之前画的草稿或草图……”（摘自《不列颠百科全书》）可见“drawing”是指艺术家将意识转化为具体的可视化的一种表达形式和技巧。“drawing”的中文翻译即为“素描”。



(图 1-2) 米开朗琪罗的素描



(图 1-3) 达·芬奇绘制的机械图

早期的艺术家多是技术高超的手工业工匠(如雕塑家多纳泰罗就是金匠出身),当时的艺术品多是为宗教、建筑等社会委托任务来服务的,不存在职业的设计师,设计的工作多由这些艺术家们来完成。这时的素描多被用来构思、记录、探讨科学规律和视觉效果,后来随着绘画工具的改进和技法的不断完善,素描逐渐以其独立的艺术形式和特有的风格登上艺术舞台。当然,素描最初的用途也被设计师延续下来,沿用至今。可见,早在设计的萌芽阶段素描的基础地位就已确立并持续发展。

现代设计面向大众,其本身是自成体系的一门学科。当然,它存在着艺术的因素,但这种因素已经被转化并发展,它属于科学、技术、功能相结合的合成体,并且受众多客观条件和客户要求的制约。所以,设计与纯艺术在具有相同共性的同时又有着很大的区别。作为设计教学的基础部分,若把纯艺术的训练方法照搬,显然是不科学的。

那么,设计素描即设计基础阶段的训练具体在哪些方面有别于纯艺术的素描训练呢?我们知道,设计服务于大众,有很强的功能性、实用性;同时,为了达到商业目的,还要吸引大众,符合大众的审美,即符合普遍的审美规律,包括:视觉传达的原理与规律、形式美法则、结构等。这普遍的审美规律应在设计学习的基础阶段就开始强调,并在设计学习的整个阶段中贯穿始终。所以,在设计基础阶段的训练应注重培养学习视觉传达的原理与规律、形式美法则,同时以实际为目的,同客观世界相结合,注重发展发现、观察、感受、想像、创造、表达六个方面能力与设计的造型表现能力和素质。

目前,各大美术院校的设计专业的素描考核方向,已由过去传统的注重再现实物技术的考核转向主观的控制、取舍画面的能力,视觉传达规律的考核。所以作为以设计专业为考试志愿的考生,除应具备很好的写实再现能力外,还应加强视觉传达的训练和发现及表现能力的培养。

小 结

需锻炼的六个方面的能力,分两个层次学习:

- 1.客观再现:发现 → 观察 → 感受 → 表达;
- 2.主观表达:发现 → 观察 → 感受 → 想像
→ 创造 → 表达。

发现 → 观察 → 感受 → 表达

人类任何一种行为和意念要被人接受，必然要以一定的方式加以表达。将设计的意念变成视觉化的语言，其中每一个细节都需要推敲和组织。对客观事物造型的再现，是我们学习视觉传达的基础，任凭感受、想法有多好，无法通过画面表达出来，感受、想法就会失去效应。所以，这一阶段需要大量的写实练习，包括长期写生与短期写生，目的是培养扎实的手头功底，为表达设计作最基础的准备。在练习的过程中反复加强对发现、观察、感受、表达四种基本能力的培养。

针对高考，这一阶段的训练重点，需解决的问题有：形态、明暗、质感、空间感和细节与整体的基本关系。

(一)形态

自然界中的物体都因其自身的需要而在千百年的进化中形成了其各自不同的形态。不同的形态会带给人不同的感受，我们可以利用这些感受，根据需要来作出不同的设计，借以达到不同的设计意图，所以对形态的观察和把握在设计训练的基础阶段是非常重要的。

形态即物体自身的形体动势，包括体积、结构、方向、大小、比例等，不同的物体会会有其不同的形态特征，需要我们在落笔之前先要认真观察，仔细分析，多做比较，然后再落笔。印象派大师德加曾说过：“素描画的不是形体，而是对形体的观察。”对物体形态的理解最根本的途径是了解物体的结构。可以从两方面入手：一是空间结构，二是解剖结构。空间结构指物体在三维空间中所占据的实体空间，解剖结构是指物体自身按一定的自然规律所形成的结构模式。通过对物体空间结构和解剖结构的把握，来客观地认识物体，继而再现物体。



(图2-1) 克利姆特

如图2-1，看似轻松的线条，恰到好处地把隐藏在衣服下的结构表现了出来。画面中用线虽轻，但在结构连接处的处理并不松散，整个形象稳扎有力。

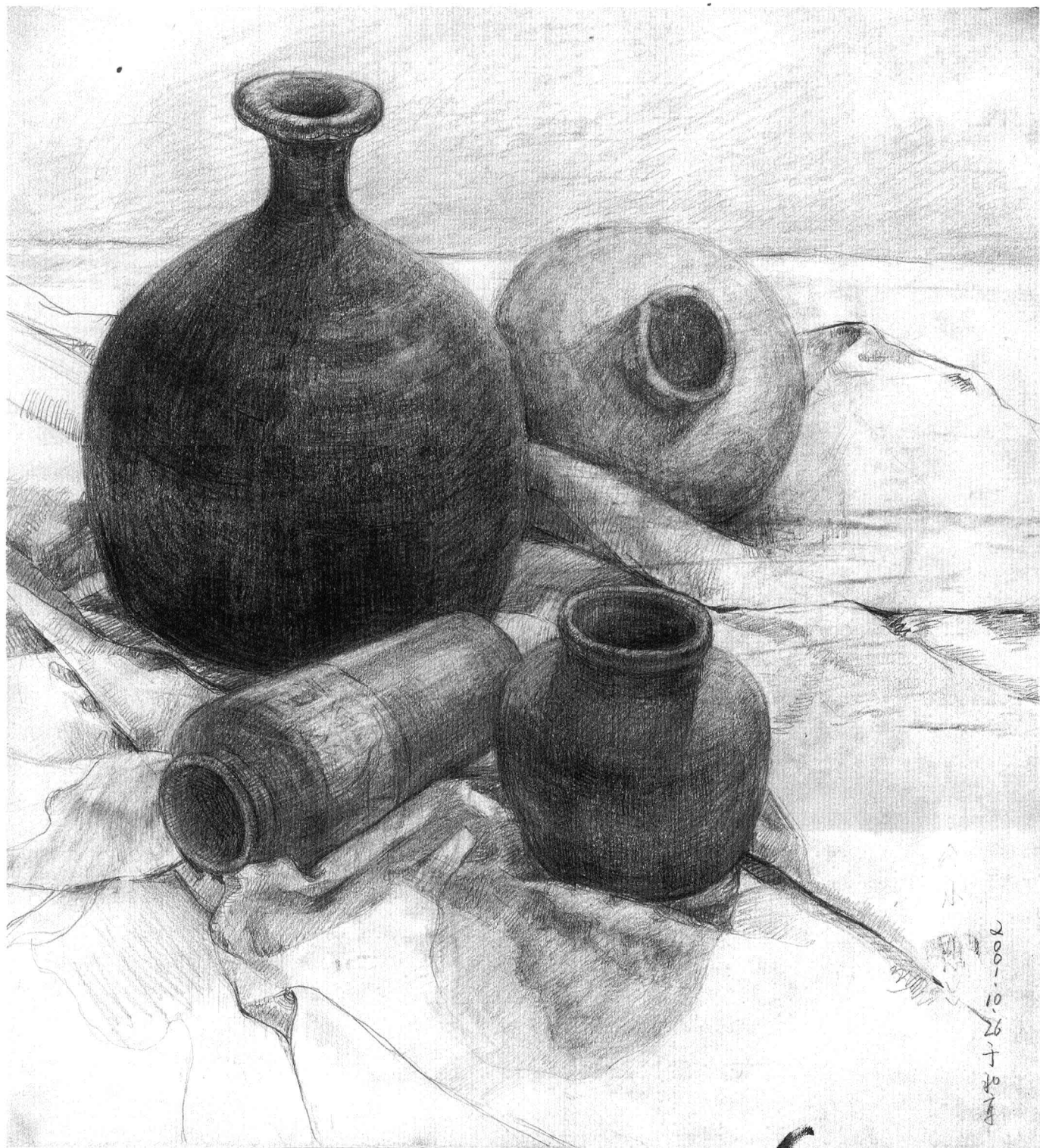


(图2-2) 北京中艺美术培训中心学生习作 栾杨

如图2-2，作品发掘出表情丰富的物体形态：歪着脑袋的水壶，坐立起伏的洋葱，蜿蜒的布纹……仔细观察的过程中，对物体的形有了进一步的感受，从而产生审美。

(二) 明暗

不同形态的物体在光的照射影响下,产生了丰富的明暗层次,如色调的变化,光的反射与折射、投影……这些丰富的明暗层次是我们观察分辨物体形态的一个重要途径,但事实上它是基于物体自身的结构形态而产生的。所以我们在表现物体时要先了解其自身的结构,然后再根据结构来表现物体的明暗。文艺复兴以前,艺术家们主要是通过线条来表现物体的形态,到了文艺复兴时期,出现了明暗法,运用明暗变化来塑造形体便开始了。



(图 2-3) 北京中艺美术培训中心学生习作 李智敏

如图 2-3,通过明暗来表现罐子与衬布的体积,通过物体在光源下的位置关系来表现空间。画面集中,主体突出。

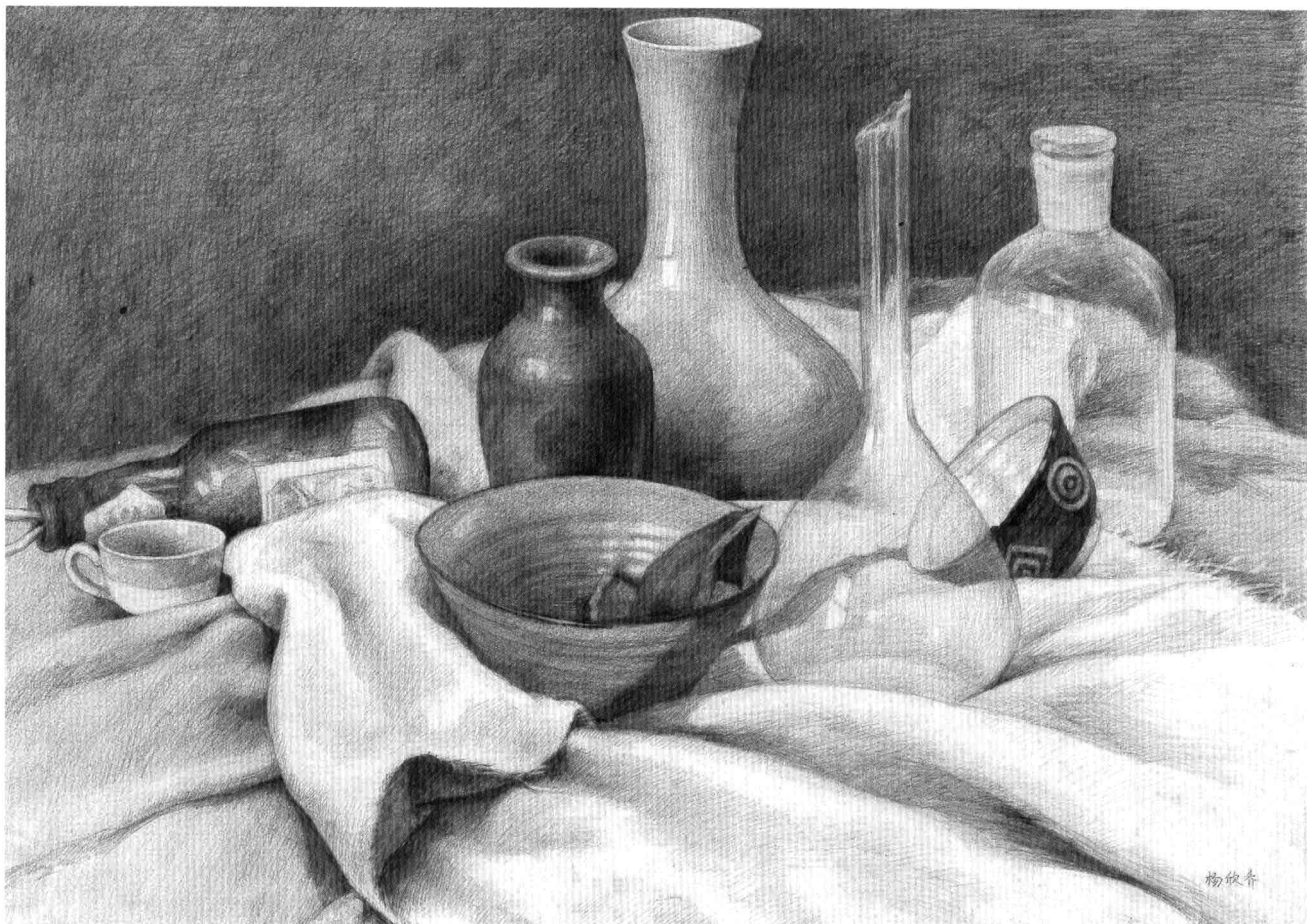


(图2-4) 北京中艺美术培训中心学生习作 陈苑苑

如图2-4，壶和衬布的三块重灰均衡地分布在画面，稳住阵脚；篮子是中灰，桌面是轻灰，白布是亮灰，没有互串，一清二楚，形成黑白灰对比。较方整的衬布与较圆乎的壶与篮子，形成方圆对比。复杂的篮周围是缓和的布，紧凑的布纹边上虚一点的壶，形成松紧对比。物体由后到前、由四周到视觉中心的明暗、虚实变化，形成空间。

(三) 质感

一个不透明的石膏体的表面略微粗糙，有细微的分布较均匀的凸凹变化，材质反光率很低，在光线的照射下呈现出柔和的漫反射效果，周围的环境对其影响较小，我们视网膜感受到的多是其固有色；一个不锈钢物体不透明的表面光滑，材质的反光率很高，在光线的照射下呈现出较强的反射效果，周围的环境对其影响较大，我们除能看到它的固有色以外，还能看到周围环境对其的影响。以上描述的就是石膏与不锈钢表面质感的比较。任何物体都是由一定的物质构成，由于其构成物质的组织成分不同，我们看到的和触摸到的感受都不一样，有软硬、粗细、干湿、透明与不透明等的感觉。质感的表现是对自然界真实的再现，通过对质感的细腻描绘，能达到准确再现的效果。



(图 2-5) 北京中艺美术培训中心学生习作 杨欣乔

如图 2-5，玻璃器皿、瓷器以及衬布，几种不同质感的物体组织在一起，通过细节、光影、笔触等将其质感区别开来。



(图 2-6) 北京中艺美术培训中心学生习作 崔耀旭

如图 2-6，画面中主体罐子的塑造结实有力，与周围环境的结合恰到好处，不足之处是前面的衬布过于坚硬。

(四) 空间感

任何物体都存在于一定的空间之中，都会与周围的物体发生距离上的关系，不同位置上的物体我们的眼睛会根据其大小、明暗、虚实等效果估计出其具体的空间位置。要想真实的再现物体，除对单个物体的认真的塑造以外，还应通过对整组物体大小、明暗对比、虚实及塑造深浅程度等方面的把握，来再现真实的客观事物。



(图 2-7) 北京中艺美术培训中心学生习作 张妍

如图 2-7, 通过虚实对比和光影来表达处于不同空间层次的物体。较为明显的问题是: 后面部分形体的处理过于随意松散, 同时透视也存在一些问题。在处理透明材质的物体时, 不能只关注物体的表面光影, 应从其结构入手, 分析其产生表面光影的根本原因, 去再现物体的细节、光影, 否则就容易犯形而上学的错误。



(图 2-8) 北京中艺美术培训中心学生习作 李海明

如图 2-8，画面处理响亮，受光部分细节刻画深入，处于次要地位的桌布的塑造恰到好处。存在的问题是：同一物体自身也存在着空间，但在强调局部空间的同时也应注意整体空间的变化，不能只局限在小的空间变化上而忽视了整体空间。

(五) 细节与整体的关系

一幅画面，是一个整体，包括整体的形体之间的空间位置、黑白灰层次、画面物体的主次关系、视觉中心的把握等等；在整体当中，每一个单个物体的形体结构、明暗、空间形态、质感、光影都是组成整体的元素。整体有许许多多的细节组成，而细节又是存在于整体之中。细节从属于整体，并应为整体服务。在不断深入画面的过程中应时刻注意细节与整体的关系。



(图 2-9) 北京中艺美术培训中心学生习作 倪远梅

如图 2-9，画面整体的黑白灰层次丰富，空间层次张弛有度，体积塑造较好，物体的质感也各有区别。不足是塑造较平均，应在整组静物中确立一个视觉中心。