

轻松电脑

点点通

QINGSONGDIANNAODIANDIANTONG

# Access 2000

通俗的语言  
简捷的路径

您直接带入一个奇幻的王国，  
捉到电脑的神经，乐不思返！



知识出版社

轻松电脑

点点通

# Access 2000

主编：陈勉 薛彬  
作者：张光霞



知识出版社

## 图书在版编目 (CIP) 数据

Access 2000/陈勉 薛彬主编.-北京:知识出版社,2000.9

(轻松电脑点点通)

ISBN 7-5015-2710-5

I .A... II .陈... III .关系数据库-数据库管理系统,Access 2000-基础知识 IV .TP311.138

中国版本图书馆 CIP 数据核字(2000)第 71036 号

策 划: 朱 勇 常汝先

主 编: 陈 勉 薛 彬

责任编辑: 朱婷婷

封面设计: 陈 勉

## Access 2000

陈勉 薛彬 主编

知识出版社出版发行

(北京阜成门北大街17号 邮编:100037)

新华书店经销

北京彬雅图书工作室制作

山东滨州新华印刷厂印刷

787 × 1092 1/32 印张:4

2000年9月第1版 2000年9月第1次印刷

印数:1 — 10000册

ISBN 7-5015-2710-5/TP · 17

定价:10元

# 前 言

Access 2000 是微软公司开发的 Office 2000 系列软件中的一个极其重要的组成部分。它是一个关系数据库开发工具。

Access 2000 能使用数据表视图或自定义窗体收集信息，还可以创建像其他 Windows 应用程序一样的自定义窗体来收集和检索信息。另外，Access 2000 允许创建自定义报表，用于打印或输出数据库中的信息。同时，Access 2000 还提供了一种关于数据库的物理存储的选择，采用新的界面风格、更快速的查询引擎，使得数据操作效率更高。更重要的是 Access 2000 也增强了 Web 页制作工具，因此可以利用该数据库与 Internet、Intranet 网络进行通信。

本书将通过一些简单易行的例子，为读者讲解 Access 2000 常用的一些主要功能，满足大家边学边用、尽快掌握一般操作的要求，适于初学者使用。

# 目 录

1

## 第一章 Access 2000 简介

第一节 启动 Access 2000

第二节 打开已有的 Access 2000 数据库

第三节 Access 2000 窗口简介

第四节 数据库窗口简介

第五节 操作数据库对象

第六节 使用向导创建数据库

第七节 创建一个空的数据库

16

## 第二章 使用表及查询

第一节 使用向导创建表

第二节 在设计视图中创建表

第三节 对表间关系进行操作

第四节 使用数据表视图

第五节 使用向导创建查询

第六节 在设计视图中创建查询

第七节 对表进行导入及导出数据

## 第三章 使用窗体

第一节 使用向导创建自定义的窗体

第二节 在设计视图中创建窗体

第三节 编辑窗体

## 第四章 使用报表

第一节 使用向导创建报表

第二节 在设计视图中创建报表

第三节 编辑报表

第四节 打印及预览报表

## 第五章 使用数据访问页及切换面板

第一节 使用向导创建数据库访问页

第二节 在设计视图中创建数据访问页

第三节 创建切换面板

## 第一章 Access 2000 简介

Access 2000 是 Office 2000 中的一个极其重要的组成部分。它是一个关系数据库开发工具。下面将简要介绍如何启动 Access 2000、Access 和数据库窗口的组成及如何创建数据库。

### 第一节 启动 Access 2000

启动 Access 2000 有很多方法，可以通过开始菜单或打开新的数据库来启动 Access。如果安装了 Office，也可以从 Office 快捷工具栏中打开 Access。但是最常用的是从开始菜单中启动。

#### 1

● 把鼠标移到屏幕下端“任务栏”左下角的“开始”菜单按钮上，单击左键。这时显示开始菜单，如图 1-1 所示。

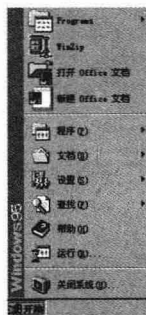


图 1-1

#### 2

● 选择开始菜单中的“程序”项，显示出“程序”子菜单，如图 1-2 所示。

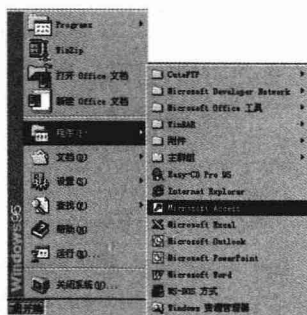


图 1-2



图 1-3

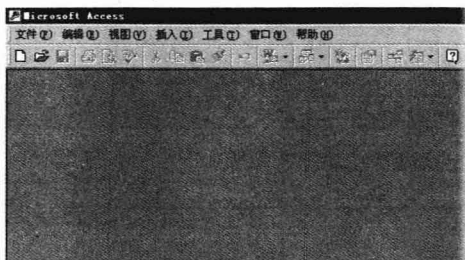


图 1-4

### 3

- 在其中用鼠标单击“Microsoft Access”选项后，出现如图 1-3 所示的对话框。

### 4

- 此时单击“取消”按钮，则出现如图 1-4 所示的屏幕，即启动了 Access 2000。

## 第二节 打开已有的 Access 2000 数据库

打开已有的 Access 2000 数据库的方法很多。可以在启动 Access 时打开数据库，也可以从程序窗口中打开数据库。下面介绍从程序窗口中以独占方式打开 Addrbook.mdb 数据库。

### 1

- 首先单击菜单栏上的“文件”菜单，则弹出相应的菜单项。单击“打开”命令，如图 1-5 所示。

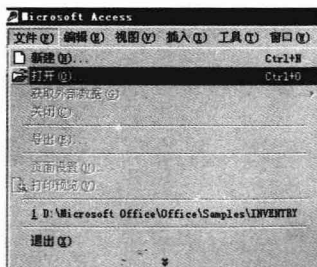


图 1-5



## 2

• 此时弹出如图 1-6 所示的“打开”对话框。

## 3

• 单击“查找范围”框右边的 ▾，屏幕显示如图 1-7 所示的列表框，逐步找到所要打开的数据库文件（在安装的 Office 目录下的 Samples 子目录中单击此数据库名 Addrbook.mdb）。

## 4

• 然后单击“打开”按钮右边的 ▾，此时屏幕显示如图 1-8 所示的弹出菜单。



图 1-6



图 1-7

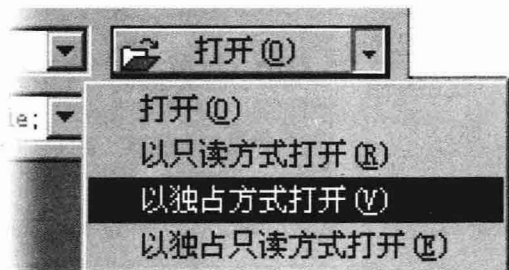


图 1-8

## 5

● 选择“以独占方式打开”选项，则打开了此数据库，如图 1-9 所示。

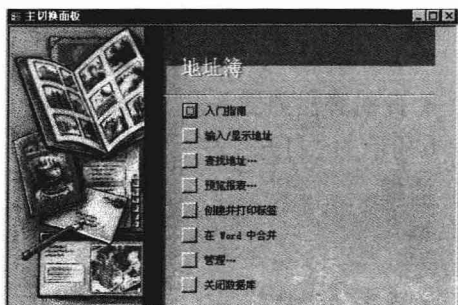


图 1-9

### 第三节 Access 2000 窗口简介

如图 1-10 所示，这是一个 Access 的窗口。

## 1

● “系统菜单按钮”：位于应用程序窗口左上角并配有 Access 图标。

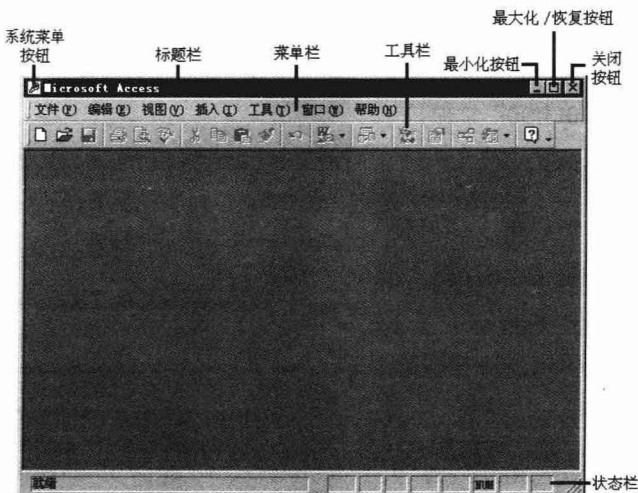


图 1-10

当单击此按钮时，将出现一个菜单，如图 1-11 所示。单击要执行的命令，开始执行一定的操作。当双击系统菜单按钮时，Access 将自动关闭。

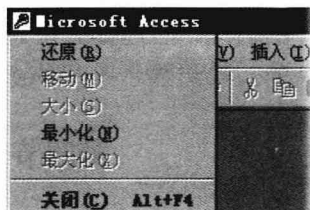


图 1-11

## 2

- **“标题栏”**：显示系统的名称“Microsoft Access”。




## 3

- **“菜单栏”**：包含表示相关命令组的菜单。单击其中一个菜单将出现一系列有更多选项的下拉菜单。


## 4

- **数据库“工具栏”**：在菜单栏的下面，是一组图标按钮。它提供许多菜单命令的快捷方式。

## 5

- **“最大化”和“最小化”按钮**：“最小化”按钮在屏幕的右上角，单击此按钮应用程序仍在运行，但被最小化。单击“最大化”按钮可使当前窗口最大化。当最大化时单击“恢复”按钮可使窗口恢复到原来大小。

## 6

- **“关闭”按钮**：在屏幕右上角，单击它可以退出 Access。

## 7

- **“状态栏”**：在屏幕的下方显示了单击或进行操作时项目

的信息。左边部分是为显示对用户操作有帮助的信息而保留的，右边显示不同的键盘设置状态。

## 第四节 数据库窗口简介

数据库窗口包含四个部分，如图 1-12 所示。

### 1

- **数据库标题栏：**显示数据库的名称。

### 2

- **数据库窗口的工具栏：**包含了一些命令按钮，可以通过它们创建、打开和管理数据库对象。



图 1-12

### 3

- **功能区：**分为上、下两部分，上面是对象面板，列出了数据库中的对象类型，下面是组面板，允许用户将数据库对象按需要的方式分组、创建不同类型对象的快捷方式。

### 4

- **对象列表：**是在功能区中选择不同对象或组后与之相对应的列表。例如，要想显示与“查询”有关的列表，就可以单击“对象”面板上的“查询”。

## 第五节 操作数据库对象

数据库窗口由许多数据库对象组成，这些数据库对象协同工作来帮助你存储和管理数据。下面我们就以 Access 所提供的 Addrbook 示例数据库为例来介绍如何对数据库对象进行操作。

### 实例 1



- 打开一个示例数据库，对其中的一个数据库对象进行重命名、添加到组及从组中删除等操作。

#### 实现目标：

- 对上面打开的 Addrbook 数据库，选择其中“家庭成员”窗体，把它重命名为“新家庭成员”。
- 建立名为“示例组”的组，并将“新家庭成员”窗体的快捷方式添加到“示例组”中。

#### 实现步骤：

### 1

● 按第二节的步骤，打开 Addrbook 数据库，此时显示在屏幕上的是“切换面板”如图 1-9。单击“切换面板”上的  按钮，关闭切换面板。单击屏幕下方数据库窗口的  按钮，则屏幕显示如图 1-13 所示。

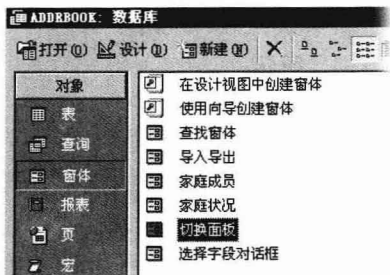


图 1-13

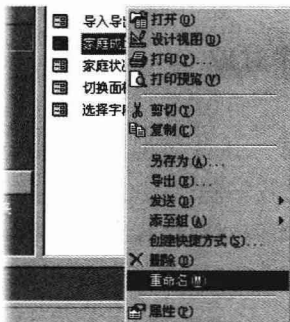


图 1-14

## 2

• 在对象列表中，单击鼠标右键，则弹出快捷菜单，此时屏幕显示如图 1-14 所示。

## 3

• 从快捷菜单中选择“重命名”，然后键入“新家庭成员”，如图 1-15 所示。

## 4

• 单击“功能区”中的“组”，则弹出“组”面板，如图 1-16 所示，在“组”面板下的任意地方单击鼠标右键，则出现快捷方式菜单，如图 1-17 所示。

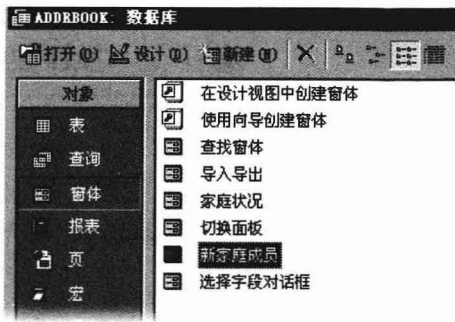


图 1-15

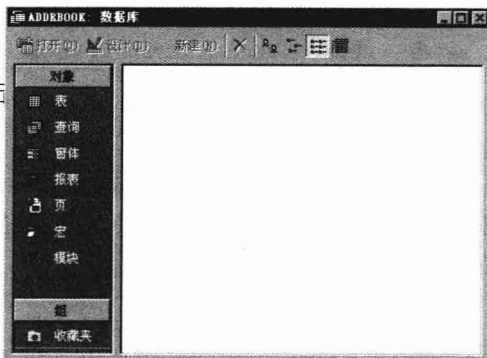


图 1-16

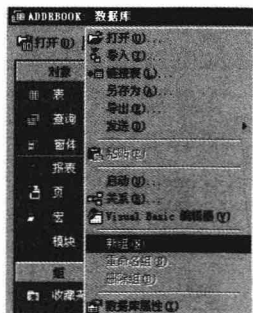


图 1-17

## 5

• 单击“新组”命令，出现如图 1-18 所示的“新建组”对话框。



图 1-18

## 6

• 直接用键盘输入“示例组”后，单击“确定”按钮，完成对新组的建立，如图 1-19 所示。

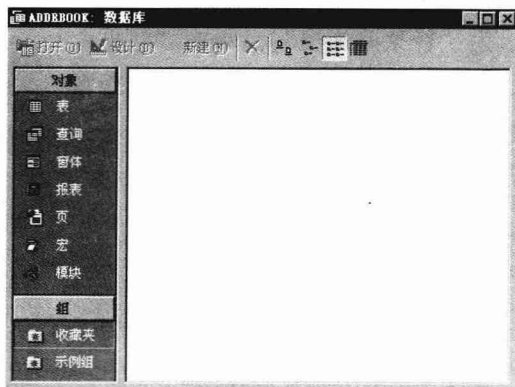


图 1-19


## 7

• 单击“对象”面板上的“窗体”，再单击要添加到组中的对象（这里为“新家庭成员”），按下鼠标左键不放，将此对象拖到“示例组”中，然后释放鼠标左键。这时单击“示例组”，如图 1-20 所示，你会看到“新家庭成员”已被添加到“示例组”中。



图 1-20

## 8

● 如要删除组中的快捷方式，则先选中此组，然后选中此快捷方式（这里为“新家庭成员”），单击“数据库窗口”工具栏上的  按钮，出现如图 1-21 所示的提示框。

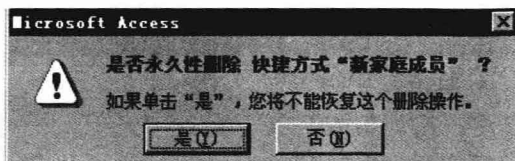


图 1-21

## 9

● 选择“是”则删除此快捷方式。如要删除“示例组”，则选中此组，然后单击鼠标右键，这时屏幕显示如图 1-22 所示的弹出菜单。

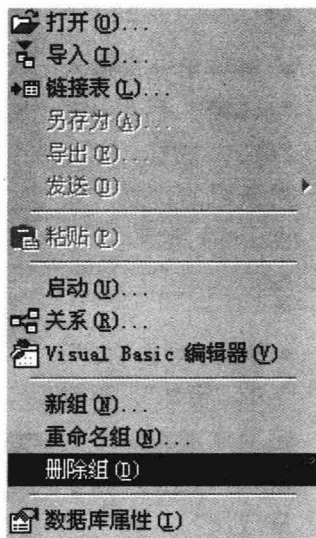


图 1-22

## 10

● 从弹出的快捷菜单中选择“删除组”，将出现如图 1-23 所示的提示框。

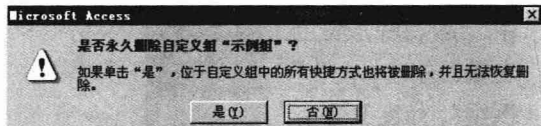


图 1-23

● 选择“是”，将删除“示例组”。

**注意：**删除组，则组中的所有快捷方式都将被删除。



## 第六节 使用向导创建数据库

Access 提供了许多创建数据库的向导，可以帮助你很快地创建一个数据库。创建后，你也可以对其进行修改来满足你的需要。

### 实例 2

- 使用数据库向导创建数据库

#### 实现目标：

- 利用 Access 提供的数据库向导创建一个“支出”类型的数据库，并将其命名为：向导支出。

#### 实现步骤：

#### 1

- 单击“菜单栏”上的“文件”菜单，弹出“文件”菜单项，如图 1-24 所示。

#### 2

- 选择“新建”命令，弹出如图 1-25 所示的“新建”对话框（缺省为“常用”选项卡）。



图 1-24

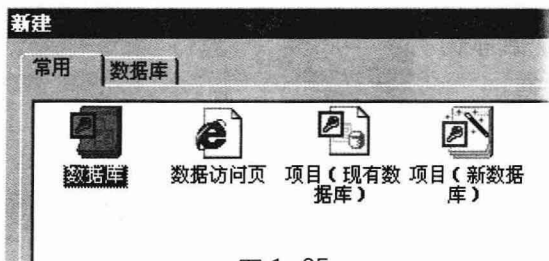


图 1-25