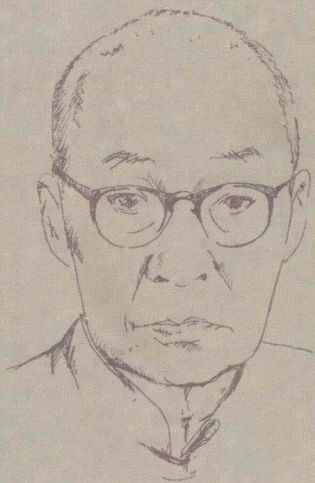


吕思勉先生年谱长编

上

李永圻 张耕华 编撰



上海古籍出版社

图书在版编目(CIP)数据

吕思勉先生年谱长编 / 李永圻,张耕华编撰. —上海:
上海古籍出版社,2012.12
ISBN 978 - 7 - 5325 - 6594 - 8

I. ①吕… II. ①李… ②张… III. ①吕思勉
(1884~1957)一年谱 IV. ①K825.81

中国版本图书馆 CIP 数据核字(2012)第 177147 号

吕思勉先生年谱长编

(全二册)

李永圻 张耕华 编撰

上海世纪出版股份有限公司 出版
上海古籍出版社

(上海瑞金二路 272 号 邮政编码 200020)

(1)网址:www.guji.com.cn

(2)E-mail:gujil@guji.com.cn

(3)易文网网址:www.ewen.cc

上海世纪出版股份有限公司发行中心发行经销 崇明裕安印刷有限公司印刷

开本 787×1092 1/16 印张 78.25 插页 8 字数 1,575,000

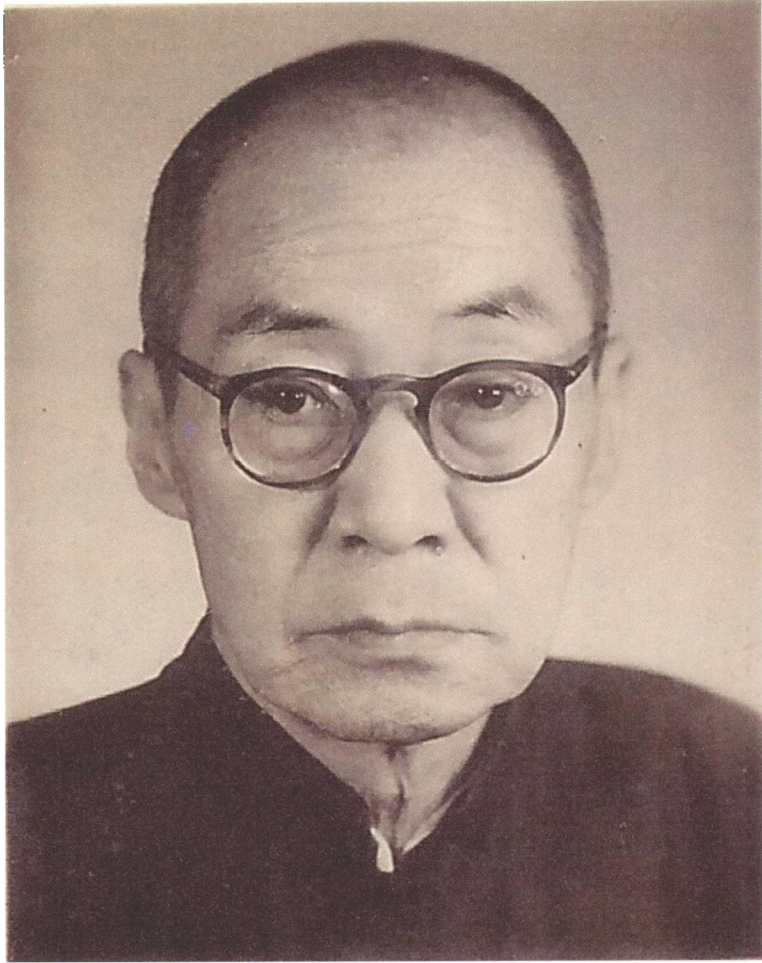
2012 年 12 月第 1 版 2012 年 12 月第 1 次印刷

印数: 1—2,100

ISBN 978 - 7 - 5325 - 6594 - 8

K · 1615 定价: 168.00 元

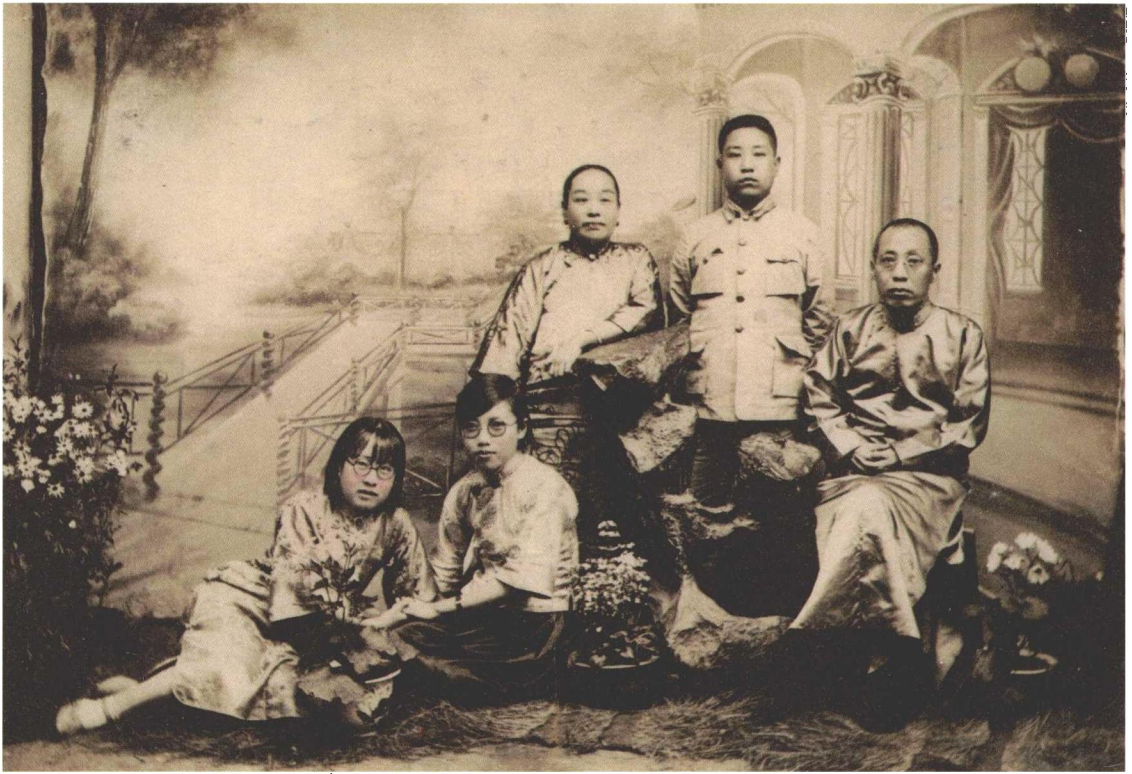
如有质量问题,请与承印公司联系



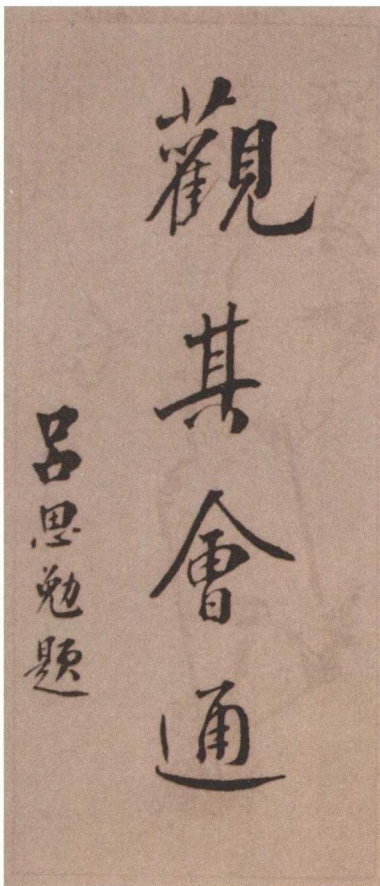
吕思勉先生（摄于1952年）



吕思勉先生与孟宪承校长（摄于1956年）



吕思勉先生与家人合影（摄于1929年）



吕思勉先生为光华大学乙亥年刊题词



吕思勉先生与光华大学师生合影（摄于1941年）



吕思勉先生家藏磨兜坚室主人笺纸

凡 例

一、本书以公元纪年,括号内注以旧历或干支。正文大致按年、月、日编排,凡无日可考者,系于月;无月可考者,系于年。本年称“是年”或“本年”。日记等材料按年编入,年之下不再按月按日分散辑录,以保持材料的完整连贯;部分材料也不按年月编排而插入内容相关之处。

二、本书所录,包括吕思勉先生的文字、编者的文字以及编者引用的他人文字。

三、本书所录先生的传记资料,包括日记、书信、著作、论文、时论、诗文、札记、随笔等,均按年月编排。著述部分,凡未刊文字如日记、书信、诗文、札记、随笔等,按原稿或手稿全文录入。已刊的书稿等,除介绍主要内容、写作经过和学术影响等,还节录部分重要的段落或章节编目等,以明其大致概要。时论文章曾刊于当时的各种报章杂志,因与时代社会之关系密切,都按原稿(或刊印稿)摘录(或节录)于写作或刊印之年月。所录他人的材料,也有不按年月而按内容编录的,但录入后都有出版年月的注明。

四、本书录入的先生或其他学者的资料,均在文后的括号内注明资料来源。先生已刊文字,凡撰写或发表于本年的,其刊出的出版社、刊物、期号等均录入本年的著述篇目,引文末尾不另加出处说明。非本年撰写或刊出的文字,则在引文末尾括号加注说明资料出处(即原题目、原刊何处,年月或第几期)。正文中录入他人已刊未刊之文字,或叙述中说明来源,或文末加注说明(即作者、题目、原刊物、年月或期号,出版社、页码等)。凡引录的文字,第一次引用时注明完整信息,其后仅注作者、题目或篇目。

五、先生著述,按年编于每年的“著述篇目”一栏,但仅记该著述的撰写时间、初版、出版单位和年月等。先生著述的再版、重印、改题、节选、删节,及最新的出版情况,均编入附录二“吕思勉先生著述系年”。先生的重要著述,在解放前后均有再版或重印,或注录在初版之后,而近年来的再版、重印、新版等,仍按年月编入“著述系年”。个别在港台地区出版的著述,因查找不到初版的年月,只能按再版的年月编入。

目 录

第一卷 / 1

1884—1911 年(生年—28 岁)

第二卷 / 145

1912—1925 年(29—42 岁)

第三卷 / 343

1926—1936 年(43—53 岁)

第四卷 / 520

1937—1945 年(54—62 岁)

第五卷 / 785

1946—1949 年(63—66 岁)

第六卷 / 880

1950—1957 年(67—74 岁)

第七卷 / 1029

1958—2012 年

附录一：吕翼仁回忆四篇 / 1155

附录二：吕思勉先生著述系年 / 1188

第一卷 1884—1911年(生年—28岁)

一八八四年(光绪十年,甲申)。先生诞生。

是年中法战争爆发。

先生名思勉,字诚之,光绪十年甲申二月初一(一八八四年二月二十七日)出生于江苏省常州市十子街旧六一八号吕氏故居东宅。先生小名“芸”,亦称“芸儿”。

吕氏故居现存四进二十一间(根据常州市第四批省级文物保护单位建议名单),若不计第一进门屋,则为三进(根据常州市第三批文物保护单位名单),其第三、第四进间有侧门通十子街新生里,门牌为新生里四号。故居在一九八三年十一月十日由常州市人民政府定为文物保护单位。

常州市第四批省级文物保护单位建议名单(共二十八处,其中常州市十八处,武进县五处,金坛县三处,溧阳县二处)。目录第十六号为吕思勉故居:

吕思勉故居在常州十子街新生里4号及十子街8—12号,坐北朝南,为硬山造清代建筑,^①共四进二十一间,第一进为门屋,入内为天井,西首有厢房一间,天井右首植紫藤一株。第二进为大厅三间,罗砖地,后有翻轩。西首有厢房一间,后面为天井、花台。第三进为厅屋三间,中间客堂,东西卧室各一间,均和合玻璃窗,天井东首另有卧房一间(编者按:此当指第三进东首卧室之后侧厢)。第四进为楼屋上下各三间,西首楼下一间为书房,尚存吕思勉生前所藏之古籍图书字画等二十大箱。

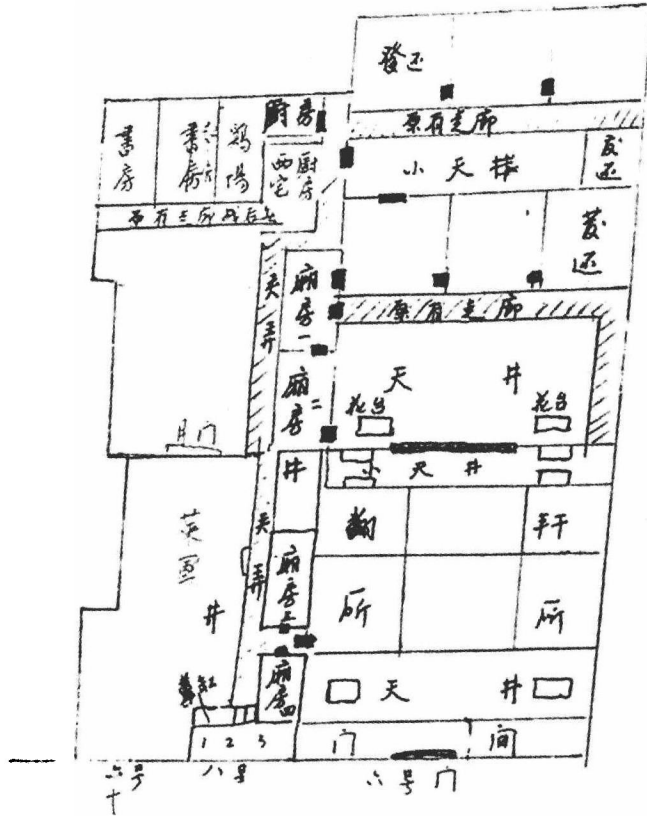
西首原有菜圃及起居室、读书处、厨房等屋,已毁。(《常州市第四批省级文物保护单位建议名单》,常州市文管会办公室编印,一九八七年一月)

^① 硬山建筑为中国古代建筑中较普通的一种样式,其特征是屋面仅有前后两坡,左右两侧的山墙与屋面相交,并将檩木梁全部封砌在山墙内。

2 吕思勉先生年谱长编



常州吕思勉故居



常州吕思勉故居东西两宅平面图

编者按：吕思勉故居东西两宅平面图，系吕先生女公子吕翼仁所绘。吕家故居原六号、八号、十号(图中左侧的“六号”系“十号”的误写)，六号的东宅现基本保存，十号的西宅毁于抗战时。此图所绘系抗战后西宅被毁后的大致面貌。东宅内的“厢房二”，原用于藏书，“厢房一”用于会客。一九四七年，钱宾四先生任教江南大学，曾到常州拜望先生，就在“厢房”内座谈。现均已不存。八号门首后所标的“1、2、3”，原系给看门者及其家属居住的三个小间。西宅在日寇侵入常州时被毁，原房址后部分被辟为菜圃，部分仍留有长条青石板铺成的地基。北首的厨房、起居、书房三间，都是西宅被毁后临时搭起的简易草屋。^①图中标有“发还”二字的，系一九五八年常州房改时留作吕家所住的三间房屋(房改时其余房间均收为公有)，“文革”中这三间房屋被人强占，至“文革”结束后才发还。图中“■”指门框及门，“□”指原植树和花台处。

吕氏先世居宜兴，自明永乐间，有讳成者，始自宜兴徙居常州，至清代遂为阳湖(常州府属县)人。高祖讳子珊，嘉庆十五年庚午顺天乡试举人，河南偃师县知县。曾祖讳佑逊，道光二年壬午乡试举人，安徽旌德教谕。先生祖父晋廷公，讳懋先，国学生，知江西奉新县事。祖母同邑庄夫人。

先生父讳德骥，字誉千。生于咸丰二年七月二十五日。九岁时太平军进薄常州，庄夫人携之避兵乡间遽卒。同行者数十家，皆欲弃誉千公行，独金君华亭以为不可，遂携之渡江，依僧寺，又浮海闽浙，卒归晋廷公任所。誉千公弱冠以文名，补县学生，食廩饩，十应乡试不售，晚乃选授江浦县学教谕。丁继母无锡华夫人忧归里，遂不复仕。为学博笃，少服膺经训，号所居曰“抱遗经室”，于《易》尤邃。晚好言经世，喜读史。著有《抱遗经室读书随记》及诗集若干卷。性宽厚而遇事极持正，尤好周恤。光绪三十二年丙午十一月五日以脑溢血卒，年五十五。

先生之母程夫人讳侵，字仲芬，号静岩，武进名士程公兆缙之次女。生于咸丰三年八月十八日。当太平天国之时，读书不多，仅读《论语》二十篇，读《孟子》至齐桓晋文之事章而辍。然其后通晓经史，能为诗文，著有《逸秋诗钞》及《读书随笔》各一卷。年二十三，归誉千公。躬履俭素，而于婚丧宾祭诸事，咸亲自经纪，井井有条。誉千公读书居官，能不被家事所累，程夫人之力也。夫人明察善教诲，戚族女子及笄受教于夫人者数人，皆能读书，善女工，终身念夫人不谖云。光绪三十四年戊申八月十一日以腹疾卒，年五十六。

先生有一姊，讳永萱，字颂宜。少受教于父母，又与先生同受学于武进薛念辛先生。能诵经史，工诗词，著有《碧云词》若干卷。适武进丁君蒲臣，讳守铭。光绪三十年甲辰三月十二日以肺结核病卒，年三十。

先生在《祭仪备件》内，列有吕氏世系表、祖茔所在地、专祠联句、亲属亲友生卒年月日等甚详，摘录于下：

^① 参阅本书附录一：吕翼仁：《先父吕思勉在抗战中的生活片段》。

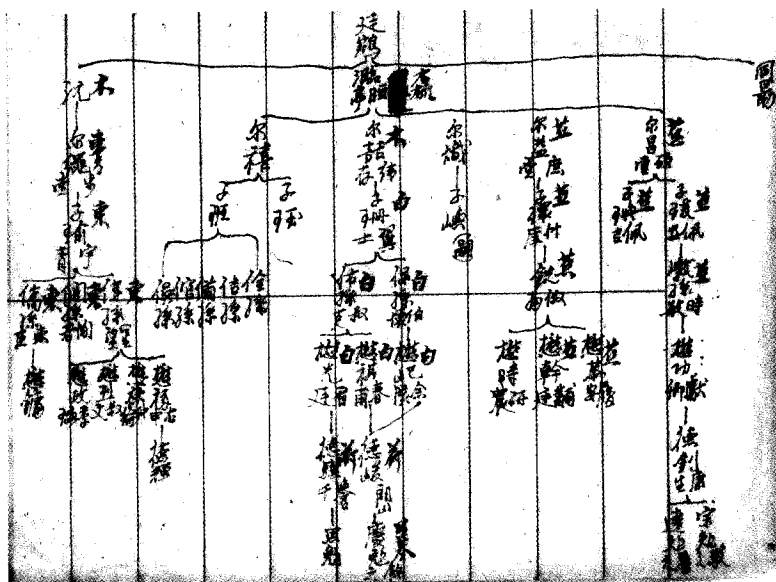
4 吕思勉先生年谱长编

常州马山步吕氏专祠联：

首眷重奎光当年帝简元臣共仰千秋钟鼎

肇基资亮弼此日民思先觉允宜百世烝尝

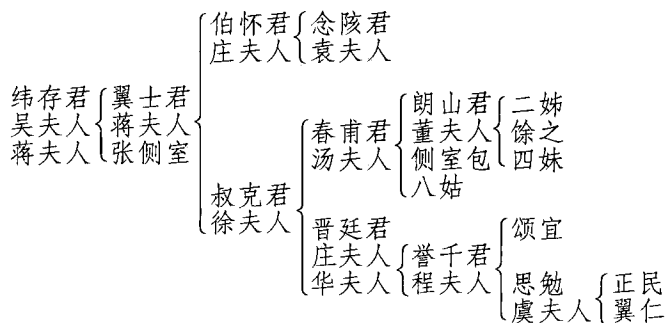
先生曾手书家族世系二份，下为“吕氏世系”（一）：



先生所书吕氏世系表(一)

按：吕氏世系（一）中的“木”即木梳（地名），“东”即东荷花塘（武进依东乡），“白”即“白茅塘”，“东青”即“东青白茅塘”，“公墓”即名山公墓，“慈”即慈墅，均是常州、武进的旧地名（参见下文），为吕氏亲属的安葬地。吕先生夫妇葬于上海万国公墓（M区343、344穴），墓毁于文革中。

先生另录有一份“吕氏世系”的简表（二），^①照录如下：



① “吕氏世系”（二）中的“思勉、虞夫人”一栏系编者所加。

先生有《祭仪备件》一册,内记有家族宗亲的生卒月日:

翼士公(九 19,十 2),蒋夫人(八 20,二 1),侧室张(五 1,六 28)
 伯怀公(二 12,六 19),庄夫人(三 17,七 25)
 叔克公(十 8,三 15),徐夫人(一 21,闰八 3)
 念陔公(十 8,五 18),袁夫人(一 26,八 6)
 春甫公(四 2,九 10),汤夫人(十 7,十二 9)
 晋廷公(六 2,十一 5),庄夫人(四 9,六 25),华夫人(一 12,五 14)
 朗山公(十二 18,十一 23),董夫人(九 7,一 11),侧室包(十二 17)
 誉千公(七 25,十一 5),程夫人(八 18,八 11)
 徐之君(九 17,八 27),管夫人[六 26(一九五一年七月廿八日)]
 四妹(六 13,二 29)
 八姑
 正民君(九 27,六 16)
 外祖父诞辰(二月十七,?)
 外祖母诞辰(四月十一,?)^①
 客亲七位:
 徐氏庄氏
 金华亭先生,金华亭夫人,金大姑
 老姨太太(不详何代)
 立志叔祖母
 王有年,老吴家(义仆,亦士公之世),老王家(伯怀公庄夫人之世)

先生每年到祖茔祭扫,《祭仪备件》内也记录从城区到墓区路径甚详:

到东荷花塘路:下东昌桥左转,走单石所砌之路,右过进成油厂,度石桥,右转随单石所砌路,数转至一处。有四树临河,时曰小陶家村。左转见和平公社,背之右转,左过一石坊,二石柱,度一石桥,时曰小泖桥,石路至此尽。下桥左转遂砖路行,问东周村钱洪生家。洪生,虎大子,虎二子曰生大。

到白茅塘路:至东青镇,问白茅塘张镜澄家。出镜澄门,左行至王小三大家。^②

到名山公墓路:出博爱门,自天宁寺后种树处之对面,有步缘处,缘路行。路上敷石时有断续,度小东门桥,问高田坟。高田坟者,名山公墓之俗名也。

纶表嫂、联表弟墓地:东门外天宁寺小东门桥,坟亲叶三宝,介绍人何效明(住

① 以上括号内的数字,为旧历的月和日,前者为诞辰,后者为忌辰。

② 钱洪生、王小三大均系吕氏坟亲。

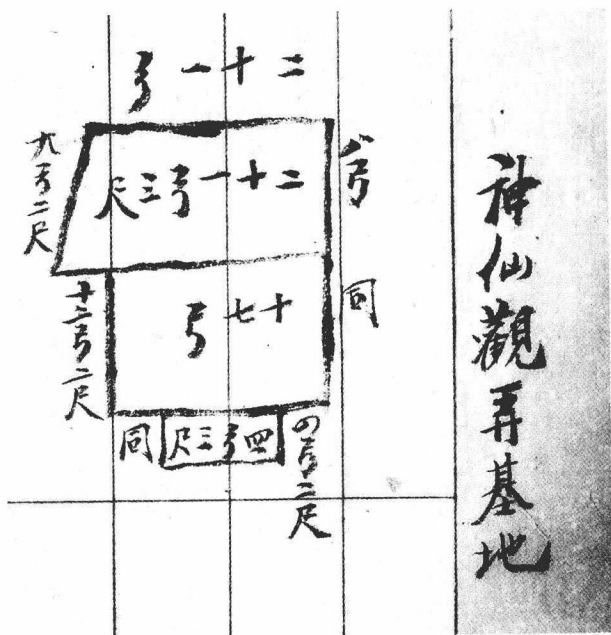
6 吕思勉先生年谱长编

东下塘)

先姐墓:枪头桥杜巷村(癸山丁向)

神仙观弄基地,^①箴字八百九十七号,原平一亩七分三厘四豪七丝九忽。四百十六步三尺五寸。

下为先生所拟神仙观弄基地示意图:



先生所绘神仙观弄专祠墓地示意图

《祭仪备件》内还有先生抄录的“烧路头”、“宅神”时神像、烛台、菜肴的安置方式。“烧路头”系盛行于常州武进一带正月初五“迎财神”的古老习俗:

神象(烧路头)

| | | | |
|----------|-----|---|----|
| 饭羹(左) | 杯 | 筋 | 凡六 |
| | 干 | 肴 | 凡六 |
| 节物 | 盐 | 酱 | 节物 |
| (糕团粽茄饼等) | 肉 | 鱼 | |
| | 烛香烛 | | |

① 神仙观弄大约为吕氏宗祠所在地。

神象(宅神)

斗安饭羹(左)杯

筋凡十二(闰岁十三)

净水

土龙

干肴凡六

盐酱

肉卵鱼

刀葱

烛香烛

在先生留存的文稿内,有母亲程夫人的日记数本,裹扎成一包,外题“先妣日记”。日记所录虽为生活之备忘,从中也可见吕家及先生幼年生活之情况。其中,一八八四年以后的日记按年编入,而一八八〇、一八八一两年的日记则节录于本年:

庚辰(一八八〇年)先妣日记。

庚辰正月

初一日己巳,晴。久雨乍霁,桃符更新,开爽人意,拜神像贺新,掷状元筹,负数十文。街衢泞泥,拜年者颇少。

初二日庚午,晴阴相参。归宁贺年,姊亦归,^①纯侄有恙,视之,伯母、大姊旋归。竟日叙谈,晚返北宅。^②

初五日癸酉,阴。为永萱理字五百,作宝局,连昨赢钱五百文。午后均弟来,^③掷览胜图,殊有意味,晚掷羊。

初八日丙子,阴。早颇碌碌,午随伯姑、君姑庄宅拜年,^④继至吾家,姊适于早间归来,大姊亦在家,相见甚欢,晚留住。

十二日庚辰,早雨雪旋晴,阳光大放,洵足奇也。慈亲、姨太太、姊、均弟妇来,竟日尽欢,晚散。

十三日辛巳,畅晴。午至北岸二伯母处拜年,坐谈良久。往青果巷叩四舅母年,谒五舅母神像,追念往年,凄然欲泣,略坐即返。

十六日甲申,阴。传胪第拜年,^⑤约慈亲同往,舆过家门,慈亲舆适自内出,相随同到,主人疑为一处来,天下巧事,无过于此。坐领午膳,欲归主人坚留甚切,遂于

① 姊,即吕先生母亲程榘之姊程绮。程绮,字少霞,程兆缙君之长女,管元善(凌云)之妻。

② 北宅,即常州十子街吕氏故居。下同。

③ 即程均甫。

④ 君姑,即华夫人,见本书第4页“吕氏世系”简表。

⑤ 传胪第,常州老地名。原名维祺堂,系明代太仆庄起源建造,始建于明万历四十五年。2007年城市改造时拆除。

姊室坐谈，至晚返。五舅母逝后，感不能忘，往过其门，犹为帐触。夜膳后，侍君姑纸牌一局，眠已丑正。

十七日乙酉，阴雨。上慈亲稟，随伯姑前院观盆梅，作宝局，胜七百文。午后无事归宁。

十九日丁亥，阴晴。上慈亲稟，明日开学，颇碌碌。上灯时奉慈谕。

二十日戊子，阴。午开学，晚叶戏。

二十一日己丑，晴。姨母家拜年，慈亲、姊亦来，昨曾相约也。谒姨母神像，不禁泪滋，人非物在，触处皆生感伤。午后与姊至大姊家拜年。上灯后返北宅。

二十四日壬辰，晴。早，姊返传胪第。午后馨如表兄自都下归，寓姨母家，景兄同来。奉舅母书。

二十六日甲午，晴热。早祝伯姑寿，子麟夫人来，伯姑内侄妇金瑞甫夫人来，伯姑女侄也，庄立园夫人来。伯姑厌客，既欲逃寿不归，议定无外客，始于昨晚返，故吾家无有人至，慈亲仅以礼来，面后两客先行，金大姊留至晚去。

三十日戊戌。早随慈亲与姊往姨母家，坐谈至晚返。是日畅晴极热。

二月

初一日己亥，晴。早奉姨示。略作针黹。午两表兄来。晚作针黹，阅董蓉初诗。

初三日辛丑，雨。作针黹。观走马灯，均弟于土地寺假来，制作殊妙，中六方绘渔、樵、耕、读、蹴球、斗鸡，人禽皆活动，外六船旋转，见桥即帆自落，过桥则帆自挂，百试不移。姊遣女仆来，奉其示，董表兄遣使来。

初九日丁未，阴。新正廿八日，金声娶于宜兴朱氏，前夜归来，今日祭祖请客。早归宁，诸姊均归，本家来者梅廷两嫂、绍嫂、金声姊、老姨太太，外客惟彭大姊。新人外貌中等，而举止大家，当不失为佳妇。午后登楼，新房少坐，晚散颇迟。

二十日戊午，晴。扫白茅塘墓，午刻登舟，君姑、伯姑、少君及余，永萱自生至今，尚未谒祖墓，挈之同往。未初解维，申正泊郑陆桥。天气骤热，有阴雨之变，晚转大风，幸甚。

二十一日己未，早阴旋晴。味爽开行，卯初三刻抵便丁桥，桥低舟不得入，换小船以进，六里，凡历一木桥，二小石桥，最近坟者名白茅塘桥，俗呼白马塘桥，岸左有猛将军庙在焉。抵坟祭扫毕，瞻仰有顷。返舟，届巳初。是晨至今大风，归帆不顺，行颇迟滞。午初二刻始登大船，询之舟人，知便丁桥至慈墅之坟，约二里许，旱道可通。午膳后少君携仆而往，去时未初一刻，归申初一刻也。即刻回舟归家，方戌正，家中犹未晚膳。

二十六日甲子，晴。君姑因事至吾家，慈亲始知余病，缘非大恙，故未稟闻。谕来询念万端，伏枕捧读，默然欲泣。均弟来。

二十九日丁卯，阴晚雨。奉慈谕，病较昨轻，阅书为遣。

三月

初一日戊辰，早大雨，午晴日见。上慈亲稟。检点室内废事。补记廿三至今日记。

初六日癸酉，早阴午雨。略作针黹。致姊字得复。夜观闲书数页。

十八日乙酉，晴。归宁，大舅父来，一年不见，精神如旧，久谈而去。得姊示。致大妹字。

二十二日己丑，晴。表兄来，大舅父来。纯侄渐愈，慰甚。晚返北宅。

二十九日丙申，晴。早观书。午子芳来，作叶戏。致表妹字。

四月

初六日癸卯，阴，午后雨。大舅父为姨母题主，早往，慈亲亦来。姊有事未克到。事值伤心，偏逢天雨，凄感何似。晚随慈亲归家。

十四日辛亥，晴。上慈亲稟。作针黹，晚如之。月色甚佳，皎然当窗，天与清景，宜静玩之。

二十日丁巳，晴。早与均弟闲话，得姊示。作针黹。大舅父来，明日往江阴矣。遣女仆至姊处。

二十四日辛酉，晴。子芳来，早半日闲谈，午后纸牌一局。子芳能诗善画，词令颇佳，余深钦之。

二十六日癸亥，晴。奉慈亲谕姊示。夜不成寐，心事纷然，不知何由而至。

五月

初一日戊辰，晴。算节帐，颇碌碌。午与三妹闲话，遣女仆至表妹处。

初三日庚午，晴热。永萱生日，伯姑欲叶戏，五人一局，始负终胜。上慈亲稟，得姊示。

初八日乙亥，晴。作针黹。上慈亲稟。目颇为患，灯下临池，几难成字，闷损人意。

初十日丁丑，早晴晚风。上慈亲稟。作针黹。庭草丛丛，令女仆除之。废事而观，殊背惜阴之道。

十二日己卯，晴。作针黹。热极，启笥出夏衣，收藏棉衾，殊碌碌。上慈亲稟。致表嫂字，晚清风皎月，凭窗略坐，畅适之至。

二十日丁亥，晴热。二伯母七十寿，慈亲、姨太太、两姊、两弟妇及余，并早往。麪后君姑命至青果巷摇会，未能得彩。晤四舅母诸表嫂，坐谈良久而返，慈亲、阿姊亦归矣。

二十四日辛卯，阴。时有小雨，庭院沾润，倍逞其妍。折箔竟日，奉慈亲。

二十五日壬辰，阴。作针黹。上慈亲稟。晚早眠，目疾复作，艰于视物，不胜