

1958—1984

郑州特钢总厂志

建设中的新厂

郑州玛钢总厂志

(一九五八年 — 一九八四年)

主编：黄志明

编辑：刘武江  
屠海波

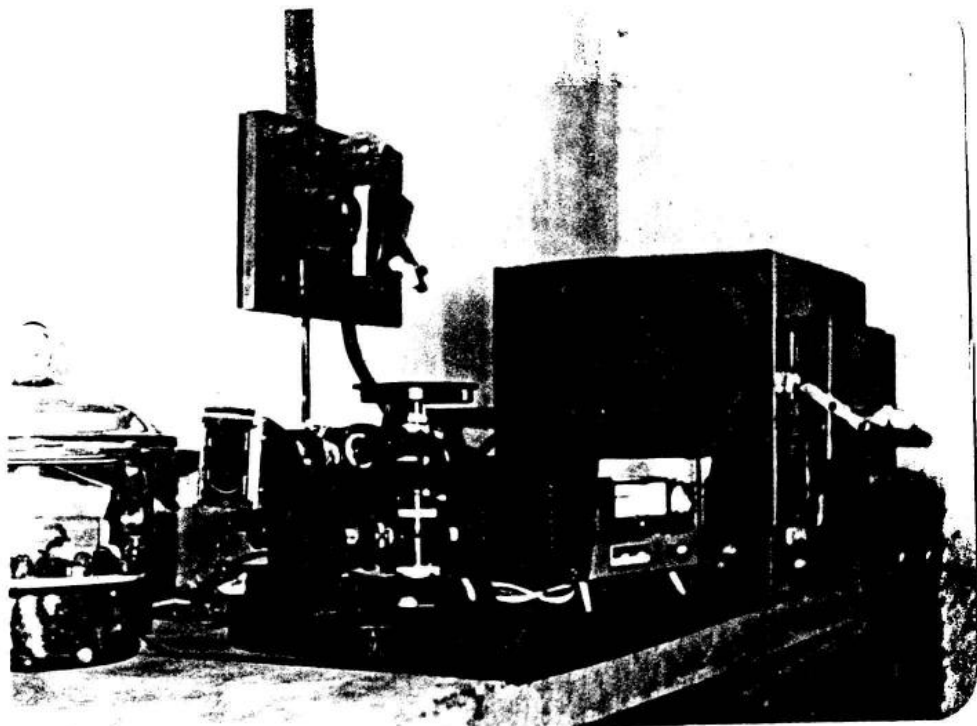
一九八五年六月印



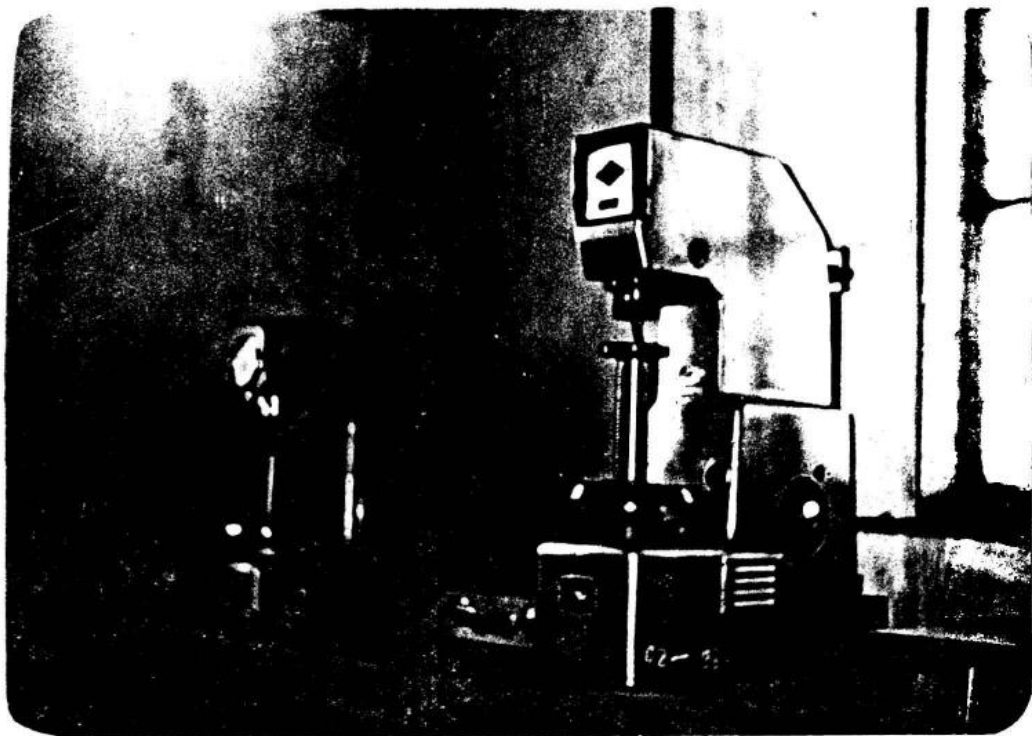
老厂大门



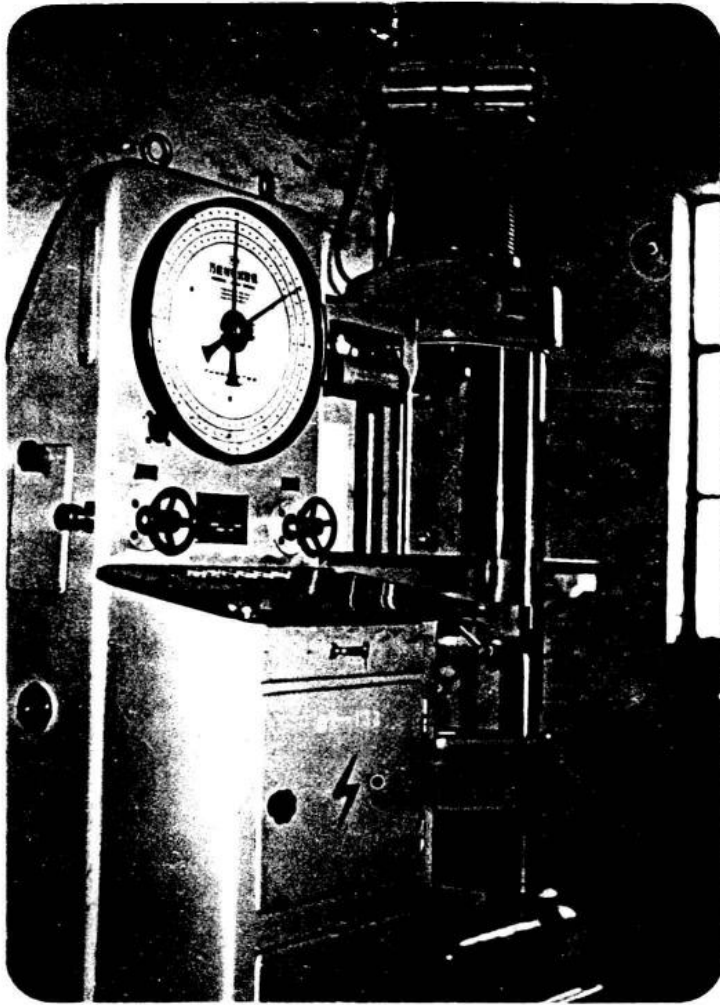
建设中的新厂



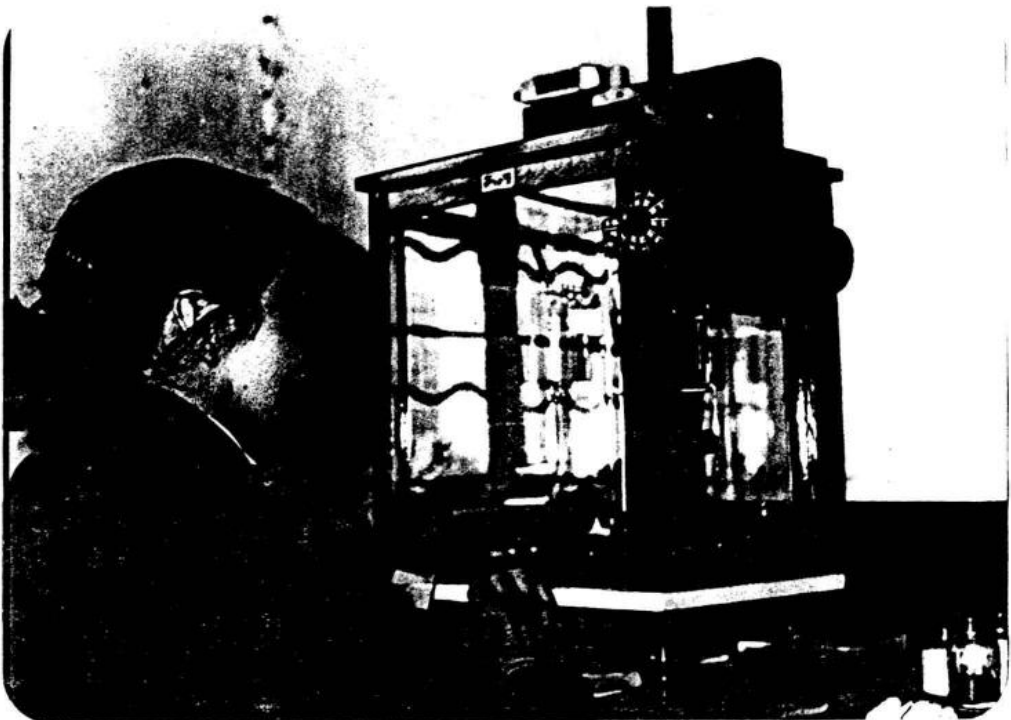
安装在物理试验室的ZJ-16型金相显微镜



安装在物理试验室的HB-3000硬度机



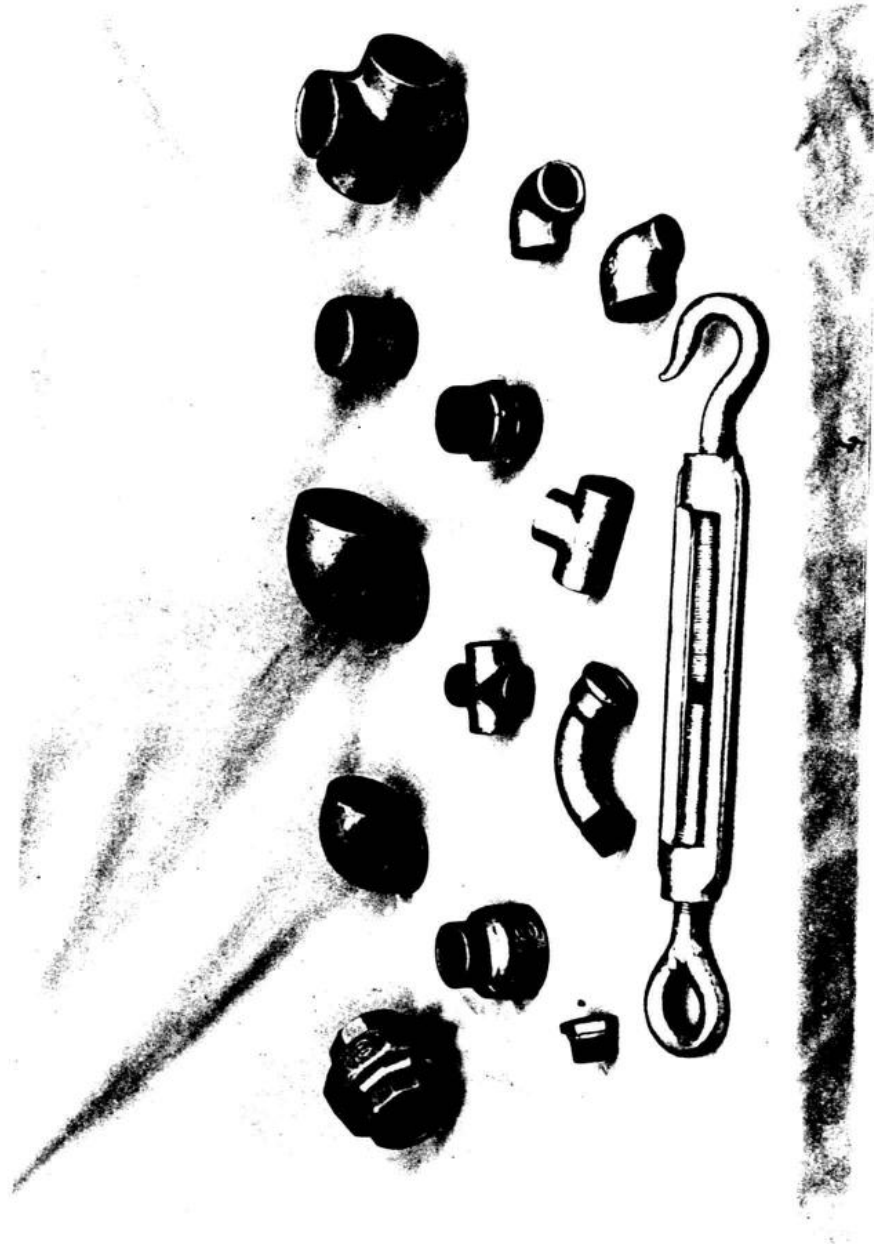
安装在物理试验室的万能试验机







本厂部分产品



本厂部分产品



本厂早期产品——蒋家刀





本厂创始人之一 李春梅同志



本厂创始人之一 梁孟云同志



党总支书记(兼厂长)王季春同志



原副厂长  
支泉仁同志

# 打好降低成本消耗仗 提高经济效益

本报讯  
郑州玛钢厂  
瞄准全国  
玛钢厂先  
进单位——

## 发动群众找差距订措施

## 采取措施提高成品率降低消耗

四川自贡玛钢厂，发动群众找差距，针对本厂成品率低，产品成本高的问题提出80条措施，预计到年底可增收7万余元。

郑州玛钢厂与四川自贡玛钢厂相比，自贡玛钢厂666人，去年实现利润151万元，郑州玛钢厂510人，去年实现利润只有54.9万元。经济效益低的主要原因

是成品率低，产品成本高。为此，他们抓了三件事：第一，改革酸洗工艺，废中求宝。该厂镀锌车间堆放着500吨不合格管件，这些管件有的镀锌不均匀，有的沾有锌渣，因而报废。九月底，他们改革了酸洗工艺，重新处理这些管件，使之变成合格品，仅此一项，到年底就可增收6.5万元。第二，增加修磨工序，提高成品率。铸造车间过去常因涨箱，产品出现毛刺变成废品。最近，厂里新增加一道修磨工序，磨掉毛刺，减少废品，每天可增加收

品600件，三个月可增收3750元。第三，改革工具，改进配方，降低消耗。丝锥是加工管件的必备工具，每月损耗大。他们改革攻丝体，延长了丝锥的使用寿命，每月可节约费用1260多元。他们还改革

型砂、溶解油的配比方法，回收废油等，努力降低消耗。

预计到年底，这个厂每吨管件成本可由原来的2470元下降到2316元，争取完成全年利润70万元（计划50万元）。

（曹爱娟 秦明礼）

原载于一九八三年十月《郑州晚报》

# 玛钢厂和宋寨村联合办厂

## 城乡取长补短 产品飘洋过海

国、科威特和巴基斯坦。  
(甘子茜)

本报讯 市玛钢厂因铸造车间场地狭小，毛坯生产不足，常常吃不饱。近邻金海区庙李乡宋寨村办的玛钢厂却因管理不善，濒于倒闭。双方磋商后，两厂决定联合起来。自去年九月签定合同到去年年底，已生产铸造毛坯一百多吨，净增利润一万多元。

市玛钢厂和宋寨村玛钢厂相距两华里。一个是连续三年玛钢管件获省同行业评比第一名的城市工厂；一个是因缺少技术力量建厂八个月就亏损了两万元的郊区村办小厂。两个厂各有“苦衷”，他们取长补短，签定的合同规定：市玛钢厂出管理、出技术，负责供应原材料和下达生产计划与销售；宋寨村玛钢厂负责提供厂房和劳力，

期限五年。现在，他们生产的玛钢管件，已飘洋过海，远销美国、泰

原载于一九八四年一月八日《郑州晚报》

提高产品质量 增加产品品种

### 郑州玛钢厂产销两旺

本报消息 郑州玛钢厂，积极竞争，灵活经营，今年以来出现了产销两旺的好局面。

郑州玛钢厂是个集体企业，主要生产玛钢管件和螺丝，年产能力一百万件。去年，市场变化，商业拒收，企业措手不及，产品大量积压。工人们说，玛钢厂是“林家铺子”，迟早要垮台，纷纷要求调离工作。面对现实，厂里发动职工认真分析市

场情况和自己的经营方式，决定用灵活多样的销售形式和提高产品质量、增加品种去开拓市场。

在销售上，他们采用了商业选购、自建销售网点、与用户直接挂钩、派专人外出推销等多种形式。已在开封、许昌、洛阳、商丘、平顶山、信阳等地建立长期代销店十三个，每月销售额达十万多元。目前，这个厂的销售合同不但满足了今年生产

任务，而且还为明年找到了“下锅米”。仅抚顺老虎台煤矿等两个单位即签明年合同三十万件。

过去，商业包销掩盖了质量上的不少问题。今后，产销见面，为了提高产品质量，他们把每月九日定为全厂质量活动日。还派人去天津第二玛钢厂登门求教，到石家庄玛钢厂聘请老师。最近他们还采用了镀锌工艺，变黑件为白件，不仅外观漂亮，而

原载于一九八〇年

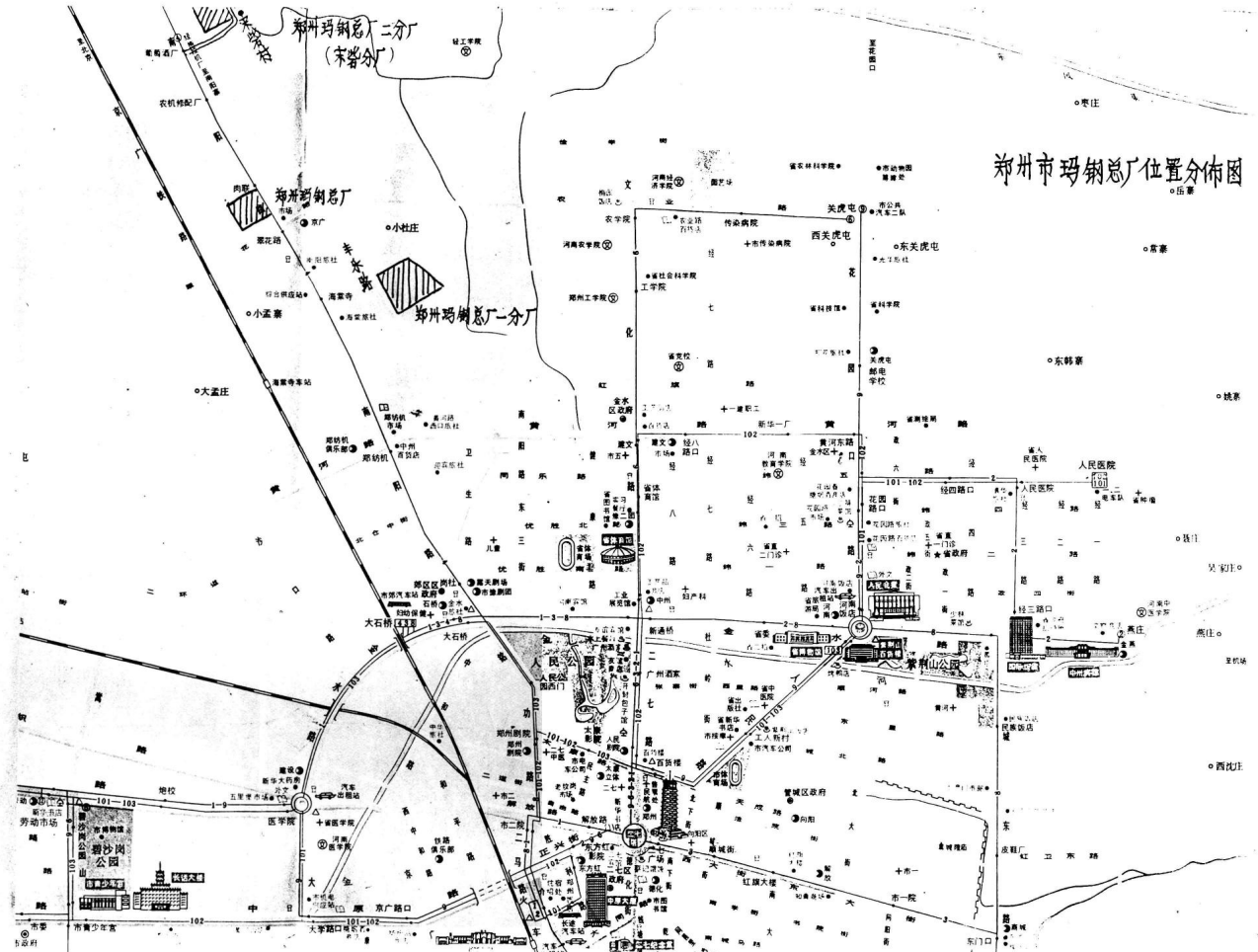
十二月一日

《河南日报》

且不生锈，品种也由九增加到六十种。经有关部门鉴定，该厂管件的质已全部达到部颁标准，州口岸表示，愿意协助厂产品出口。截止九月底，这个厂产值比去年同期增长百分之五十八，利润增长十五倍。

(李定仁)

郑州市玛钢总厂位置分布图

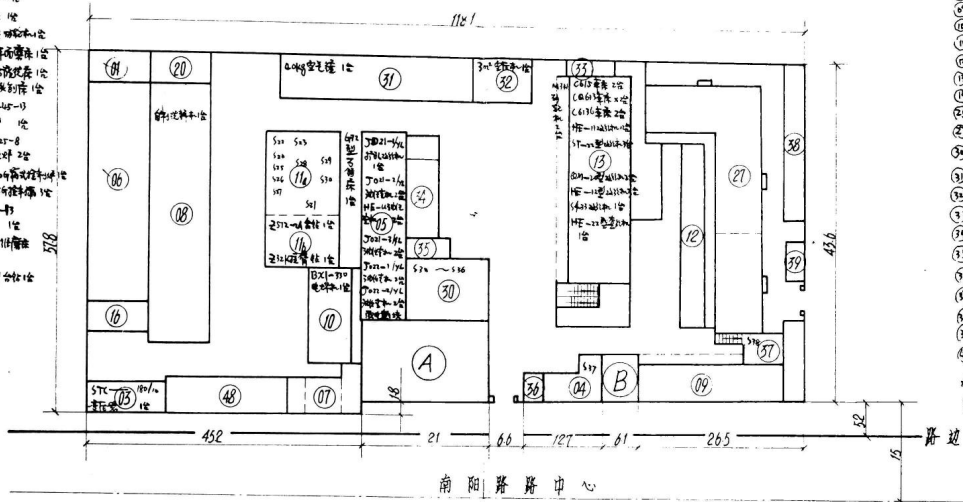


郑州玛钢总厂二分厂  
(宋砦分厂)

郑州玛钢总厂

郑州玛钢总厂一分厂

- S<sub>1</sub> M10274 万用工具库 1座
- S<sub>2</sub> C8112 冲床 1座
- S<sub>3</sub> 磨床 1座
- S<sub>4</sub> C 4616 车床 1座
- S<sub>5</sub> C 6210 车床 2座
- S<sub>6</sub> C 416 车床 1座
- S<sub>7</sub> 270 车床 1座
- S<sub>8</sub> M1102 车床 1座
- S<sub>9</sub> X 6210 万用机床 1座
- S<sub>10</sub> B 640 车床 1座
- S<sub>11</sub> R 304-15-1 车床 1座
- S<sub>12</sub> 车床 1座
- S<sub>13</sub> S 204-15-2 车床 1座
- S<sub>14</sub> DR 5-104 车床 1座
- S<sub>15</sub> DR 7-15 车床 1座
- S<sub>16</sub> R 304-15-3 车床 1座
- S<sub>17</sub> S 204-15-1 车床 1座
- S<sub>18</sub> 车床 1座



- ① 院办公楼
- ② 院电修
- ③ 院宿舍
- ④ 院化验室
- ⑤ 院办公室
- ⑥ 院工人俱乐部
- ⑦ 院医务室
- ⑧ 院食堂
- ⑨ 院浴室
- ⑩ 院厕所
- ⑪ 院理发室
- ⑫ 院洗衣房
- ⑬ 院锅炉房
- ⑭ 院木工房
- ⑮ 院油漆房
- ⑯ 院锻工房
- ⑰ 院热处理
- ⑱ 院木工房
- ⑲ 院油漆房
- ⑳ 院锻工房
- ㉑ 院热处理
- ㉒ 院木工房
- ㉓ 院油漆房
- ㉔ 院锻工房
- ㉕ 院热处理
- ㉖ 院木工房
- ㉗ 院油漆房
- ㉘ 院锻工房
- ㉙ 院热处理
- ㉚ 院木工房
- ㉛ 院油漆房
- ㉜ 院锻工房
- ㉝ 院热处理
- ㉞ 院木工房
- ㉟ 院油漆房
- ㊱ 院锻工房
- ㊲ 院热处理
- ㊳ 院木工房
- ㊴ 院油漆房
- ㊵ 院锻工房
- ㊶ 院热处理
- ㊷ 院木工房
- ㊸ 院油漆房
- ㊹ 院锻工房
- ㊺ 院热处理
- ㊻ 院木工房
- ㊼ 院油漆房
- ㊽ 院锻工房
- ㊾ 院热处理
- ㊿ 院木工房

附注：  
 1. A、B均为外单位建筑。  
 2. 图中尺寸单位均为米。

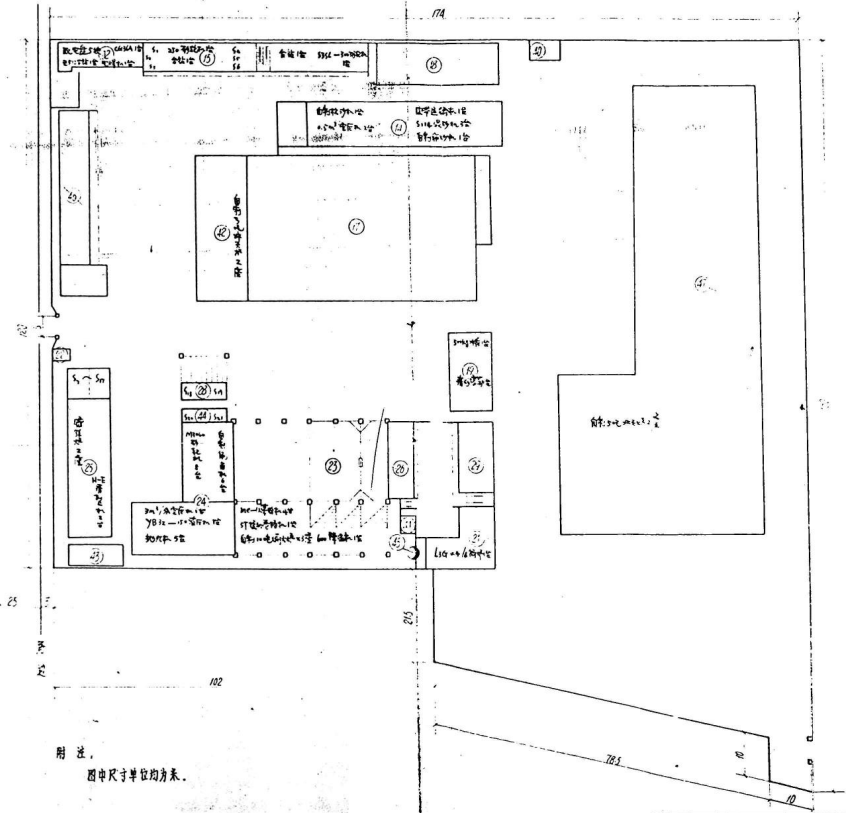
(65)

总厂平面图		比例	1:500	图号	001
及设备分布图		材料			
翻图	张	重量		共	张
插图	张				
审核					
郑州玛瑙总厂					



- 5. 制糖厂
- 51 制糖厂
- 52 制糖厂
- 53 制糖厂
- 54 制糖厂
- 55 制糖厂
- 56 制糖厂
- 57 制糖厂
- 58 制糖厂
- 59 制糖厂
- 60 制糖厂
- 61 制糖厂
- 62 制糖厂
- 63 制糖厂
- 64 制糖厂
- 65 制糖厂
- 66 制糖厂
- 67 制糖厂
- 68 制糖厂
- 69 制糖厂
- 70 制糖厂
- 71 制糖厂
- 72 制糖厂
- 73 制糖厂
- 74 制糖厂
- 75 制糖厂
- 76 制糖厂
- 77 制糖厂
- 78 制糖厂
- 79 制糖厂
- 80 制糖厂
- 81 制糖厂
- 82 制糖厂
- 83 制糖厂
- 84 制糖厂
- 85 制糖厂
- 86 制糖厂
- 87 制糖厂
- 88 制糖厂
- 89 制糖厂
- 90 制糖厂
- 91 制糖厂
- 92 制糖厂
- 93 制糖厂
- 94 制糖厂
- 95 制糖厂
- 96 制糖厂
- 97 制糖厂
- 98 制糖厂
- 99 制糖厂
- 100 制糖厂

制糖厂



- 101 制糖厂
- 102 制糖厂
- 103 制糖厂
- 104 制糖厂
- 105 制糖厂
- 106 制糖厂
- 107 制糖厂
- 108 制糖厂
- 109 制糖厂
- 110 制糖厂
- 111 制糖厂
- 112 制糖厂
- 113 制糖厂
- 114 制糖厂
- 115 制糖厂
- 116 制糖厂
- 117 制糖厂
- 118 制糖厂
- 119 制糖厂
- 120 制糖厂
- 121 制糖厂
- 122 制糖厂
- 123 制糖厂
- 124 制糖厂
- 125 制糖厂
- 126 制糖厂
- 127 制糖厂
- 128 制糖厂
- 129 制糖厂
- 130 制糖厂
- 131 制糖厂
- 132 制糖厂
- 133 制糖厂
- 134 制糖厂
- 135 制糖厂
- 136 制糖厂
- 137 制糖厂
- 138 制糖厂
- 139 制糖厂
- 140 制糖厂
- 141 制糖厂
- 142 制糖厂
- 143 制糖厂
- 144 制糖厂
- 145 制糖厂
- 146 制糖厂
- 147 制糖厂
- 148 制糖厂
- 149 制糖厂
- 150 制糖厂

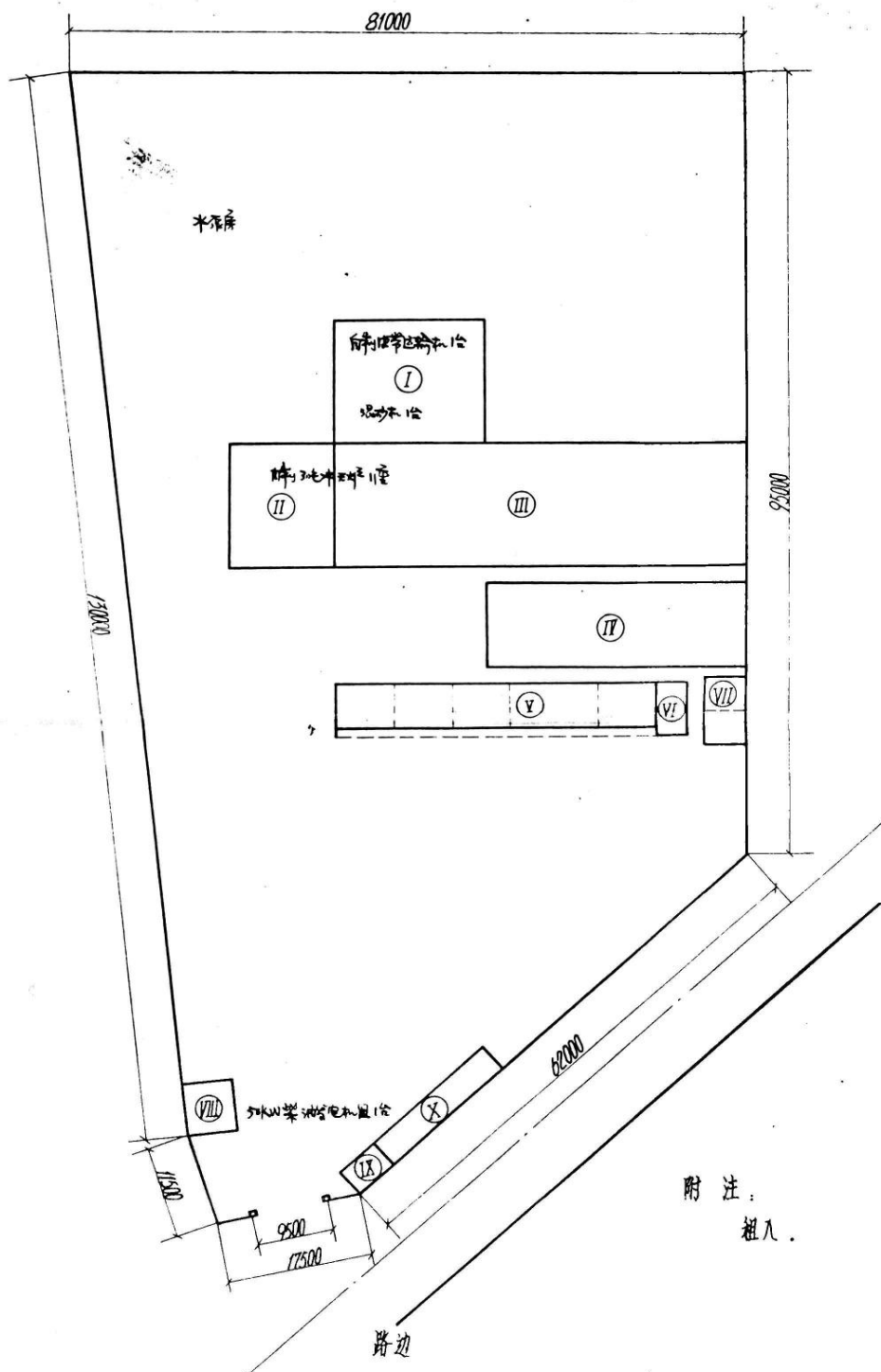
附注：  
图中尺寸单位为米。

设计	082
制图	1977
审核	1977

一步厂平面图  
民安设备厂

(66)

- I 原料房
- II 大型圆料棚
- III 圆料棚
- IV 渣坑
- V 分中仓(圆) 分中仓(板)
- VI 渣坑 渣坑
- VII 渣坑 渣坑
- VIII 厕所
- IX 住室
- X 更衣室



附注：  
租入。

(67)

二分厂平面图		比例	1:500	图号	003
反设备分布图		材料		件数	
制图	董云峰	重量		共	张第 张
插图	85.7.22	郑州特钢总厂			
审核					

路中心

路边

# 目 录

概述	-----	( 2 )
大事记	-----	( 8 )
第一章：厂史沿革	-----	( 14 )
第一节：艰苦创业的十三年	-----	
( 1958年9月 1971年5月)	-----	( 14 )
第二节：曲折前进的八年	-----	
( 1971年6月 1979年12月)	-----	( 19 )
第三节：全面发展的五年	-----	
( 1980年1月 1984年12月)	-----	( 21 )
第二章：产品综述	-----	( 26 )
第一节：产品发展概况	-----	( 26 )
第二节：玛钢产品的特点、用途及发展前景	-----	( 27 )
第三节：玛钢产品生产工艺流程图	-----	( 28 )
第三章：企业管理	-----	( 31 )
第一节：生产计划管理	-----	( 31 )
第二节：技术管理	-----	( 32 )
第三节：质量管理	-----	( 35 )
第四节：财务管理	-----	( 39 )
第五节：劳动管理	-----	( 42 )
第六节：设备管理	-----	( 43 )
第七节：经营管理	-----	( 44 )
第八节：基本建设	-----	( 48 )
第九节：车间概况	-----	( 51 )
第四章：福利	-----	( 77 )
第一节：医疗保健	-----	( 77 )