

海量设计方案、详细的施工要点  
和材料标注, 让你装修无忧



现代风格  
Modern style

风格

客厅设计

材料标注 + 施工详解  
Material labeling and construction details

STYLE

LIVING ROOM  
DESIGN

本书编写组 编



化学工业出版社

# 风格客厅设计

现代风格  
Modern style

材料标注 + 施工详解  
Material labeling and construction details

STYLE LIVING ROOM  
DESIGN

本书编写组 编



化学工业出版社

·北京·



本套丛书精选最新鲜最前沿的客厅设计方案,以最流行的设计风格分类,包括《现代风格》、《简约风格》、《现代中式风格》和《简欧风格》四个分册。

每个方案一幅图片,每幅图片均有针对该空间最具特色墙面(一般为电视背景墙或沙发背景墙)的施工要点的解析和主要材料的标注,全面展示客厅风格与材质效果,信息量丰富,具有很强的实际指导意义,让读者对设计方案有更清晰的了解。

## 编写人员名单

刘礼平 李莲秀 林辉斌 闵江澜 李东辉  
何志根 李永龙 许贵萍 郭佳 叶翔  
夏源金 潘金泉 黄明宇 林健 黄金  
严盛森 马律 李若虎 陈荣 章腾

## 图书在版编目(CIP)数据

风格客厅设计:材料标注+施工详解.现代风格/  
《风格客厅设计:材料标注+施工详解》编写组编.--北  
京:化学工业出版社,2013.4  
ISBN 978-7-122-16638-8

I. ①风… II. ①风… III. ①客厅—室内装修—建筑  
设计—图集 IV. ①TU767-64

中国版本图书馆CIP数据核字(2013)第042176号

---

责任编辑:林俐 王斌

装帧设计:印象设计工作室

---

出版发行:化学工业出版社(北京市东城区青年湖南街13号 邮政编码100011)

印装:北京画中画印刷有限公司

889mm×1194mm

1/16

印张 6

字数 100 千字

2013年4月北京第1版第1次印刷

---

购书咨询:010-64518888(传真:010-64519686) 售后服务:010-64518899

网 址: <http://www.cip.com.cn>

凡购买本书,如有缺损质量问题,本社销售中心负责调换。

---

定 价: 29.80元

版权所有 违者必究





》》 电视背景墙在砌墙时设计了凹凸造型，待墙面用水泥砂浆找平干透后，用湿贴的方式将仿洞石的玻化砖用湿贴的方式固定在墙面上，用勾缝剂填缝并清洁干净表面；黑镜基层需要用木工板打底。

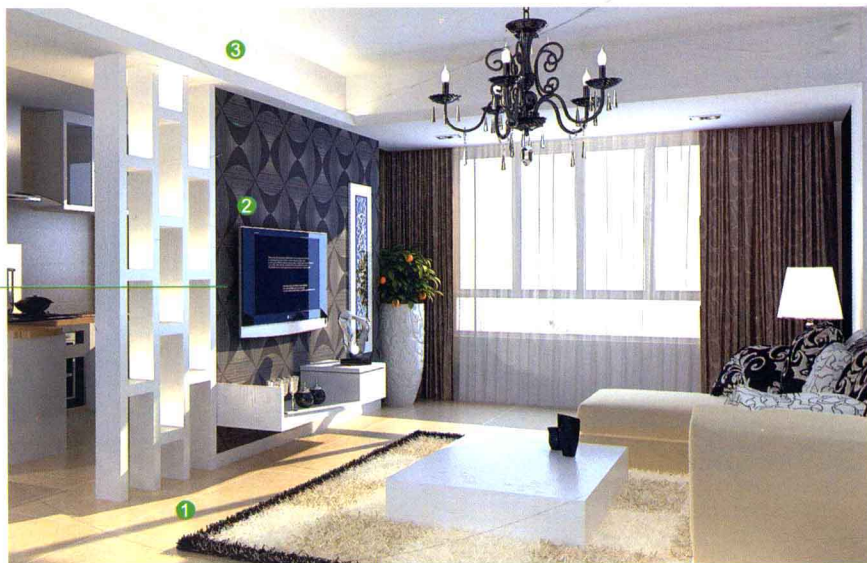
#### 主要材料

① 仿洞石砖 ② 黑镜 ③ 玻化砖

》》 按设计图用木工板在电视背景墙上做出造型，用水曲柳饰面板贴面，刷油漆。剩余墙面满刮腻子粉，打磨光滑后刷一层基膜，用环保白乳胶将壁纸粘贴在墙面上。

#### 主要材料

① 玻化砖 ② 壁纸 ③ 白色乳胶漆



》》 按照设计图纸在墙面上弹线，用干挂的方式固定爵士白大理石，完工后用专业的耐候密封胶填缝，剩余墙面用木工板打底，用粘贴固定的方式将玻璃固定在底板上。镜面面积较大，运输及安装较不便，可换做壁纸。

#### 主要材料

① 黑镜 ② 壁纸 ③ 爵士白大理石

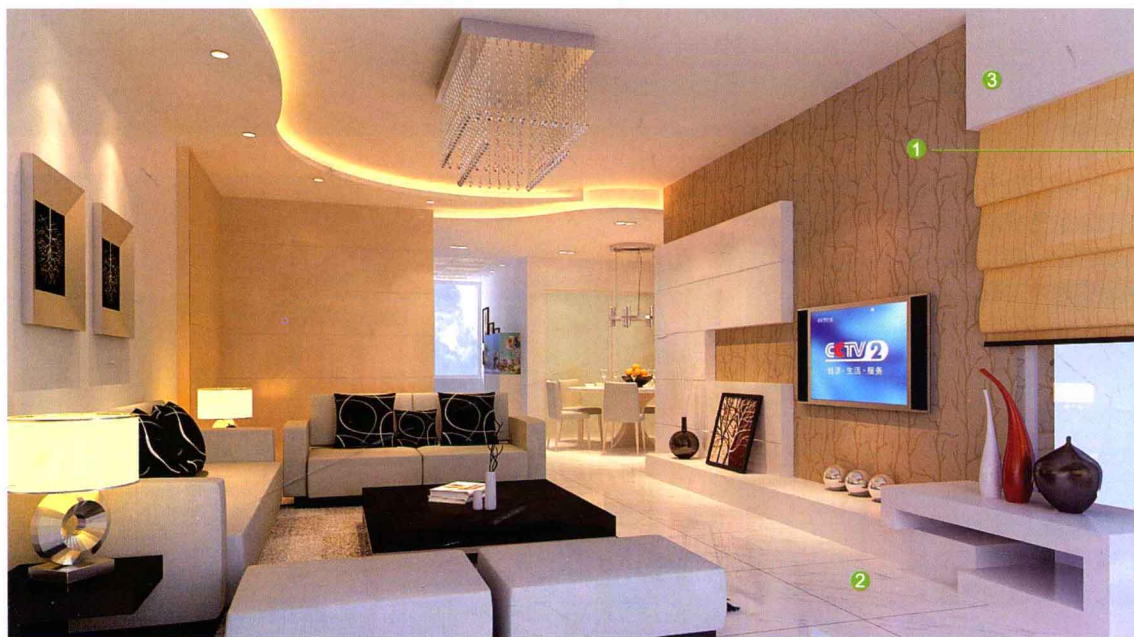




电视背景墙面用水泥砂浆找平，按照设计图用木工板及硅酸钙板打底，在硅酸钙板上满刮腻子，打磨光滑后刷底漆、面漆；清洁好的木工板表面用环氧树脂将黑镜粘贴固定在底板上，用硅酮密封胶进行密封。

**主要材料**

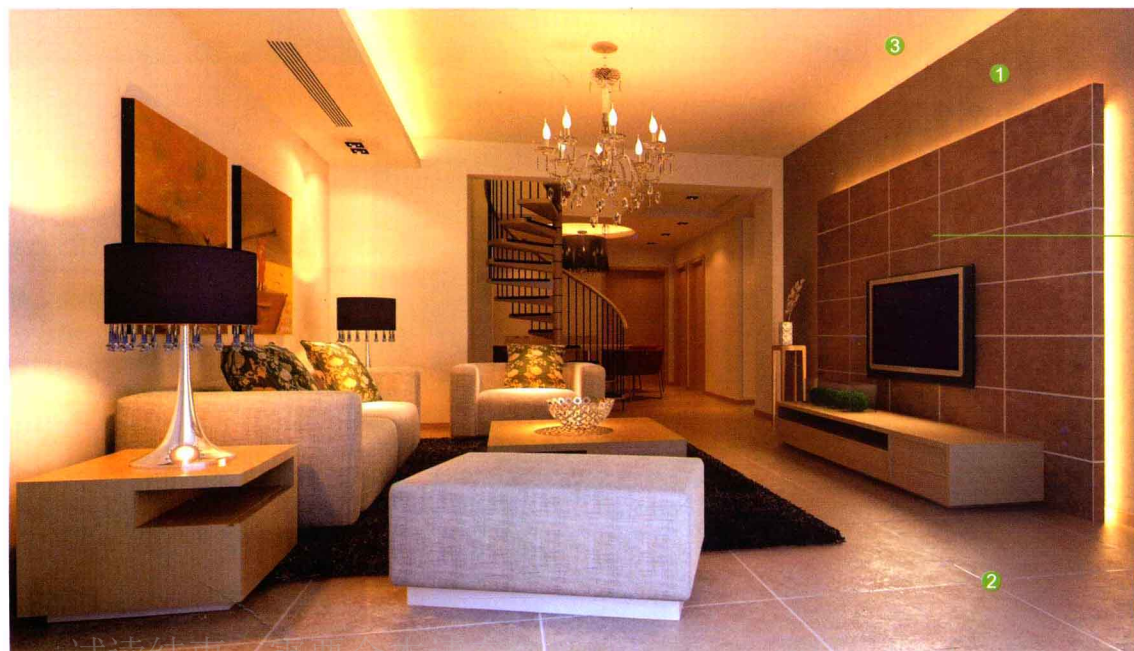
(1) 玻化砖 (2) 黑镜 (3) 壁纸



电视背景墙用水泥砂浆找平，按设计图用木工板及硅酸钙板在墙面上做出立体造型。整个墙面满刮腻子，打磨光滑，刷底漆、面漆；贴壁纸的墙面在打磨光滑腻子后刷一层基膜，用环保白乳胶进行粘贴。

**主要材料**

(1) 壁纸 (2) 爵士白大理石 (3) 白色乳胶漆



电视背景墙用木工板打底做出灯带的造型，在整个墙面上满刮腻子，打磨光滑，用环保白乳胶配合专业壁纸粉将仿砖图样的壁纸粘贴固定在墙面上。

**主要材料**

(1) 壁纸 (2) 仿古砖 (3) 白色乳胶漆





» 电视背景墙用水泥砂浆找平，确定石材饰面的位置，在墙面上安装钢结构及龙骨，用点挂的方式将大理石固定在支架上，用专业勾缝剂填缝。剩余墙面用木工板打底，用托压固定的方式将镜面固定在底板上。

#### 主要材料

1 玻化砖 2 爵士白大理石 3 银镜



» 沙发背景墙用水泥砂浆找平，按照设计图纸在墙面上安装角铁，用干挂的方式将石材固定在墙面上。固定结束用专业的勾缝剂填缝。

#### 主要材料

1 米黄石材 2 金镜 3 亚克力板



» 按设计图纸将仿古砖切割成需要的尺寸，用湿贴的方式将其固定在墙面上。贴镜面的基层用木工板打底，用玻璃胶将其固定在底板上。

#### 主要材料

1 玻化砖 2 镜面 3 仿古砖





»» 电视背景墙用水泥砂浆找平，在墙面上满刮三遍腻子，用砂纸打磨光滑，刷一层基膜，用环保白乳胶配合专业壁纸粉将壁纸粘贴在墙面上。待墙纸粘贴完毕，安装实木踢脚线。

**主要材料**

① 壁纸 ② 仿古砖 ③ 白色乳胶漆

»» 电视背景墙面用水泥砂浆找平，将同规格的仿皮纹砖用湿贴的方式固定在背景墙面上，待贴砖完毕后用专业的勾缝剂填缝，完毕后清洁好砖表面。



**主要材料**

① 玻化砖 ② 壁纸 ③ 仿皮纹砖



»» 电视背景墙面用水泥砂浆找平，在墙面上用木工板打底，用粘贴支撑固定的方式固定黑镜。用成品木线条收边。将订制的皮质硬包分块固定在底板上，最后安装踢脚线。

**主要材料**

① 黑镜 ② 皮革硬包 ③ 玻化砖

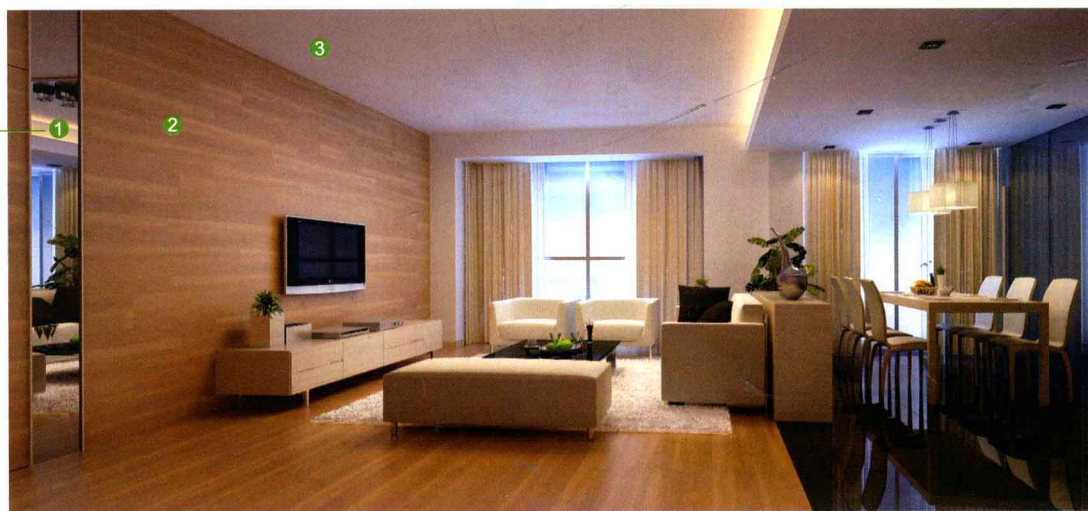




电视背景墙面用木工板做出凹凸造型，用装饰面板贴面后上油漆。贴壁纸的基层需满刮腻子，打磨光滑后刷一层基膜，用环保白乳胶进行施工，最后安装固定玻璃及玻璃门。

#### 主要材料

①玻璃 ②白色乳胶漆 ③玻化砖



电视背景墙面用水泥砂浆找平，按设计图在墙面上弹线确定贴镜面的位置，用木工板打底，将金刚板直接钉在墙面上。最后用收边条收边，清洁好镜子表面，用粘贴固定的方式将镜面固定在底板上。

#### 主要材料

①银镜 ②金刚板 ③白色乳胶漆

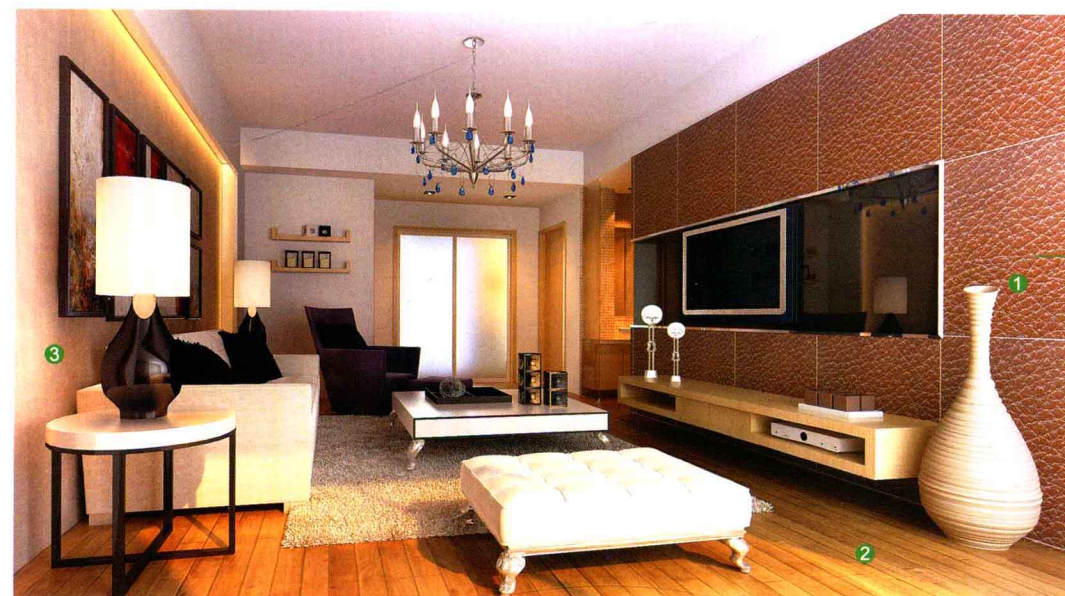


电视背景墙面用水泥砂浆找平，在墙面上做防潮处理，将选好的复合实木地板直接用地板钉固定在墙面上，最后用收边条收边。贴黑镜之前需要用木工板打底，用环氧树脂进行粘贴固定。

#### 主要材料

①黑镜 ②玻化砖 ③复合实木地板





»» 按设计图纸在墙面上弹线放样，确定仿皮纹砖的位置，用湿贴的方式将其固定在墙面上，剩余墙面用木工板打底，用嵌钉固定的方法将黑镜固定在底板上。

**主要材料**

①仿皮纹砖 ②实木地板 ③壁纸



»» 在用水泥砂浆找平的电视背景墙面上弹线，用木工板做出造型，收边线条贴装饰面板后刷油漆。用环氧树脂将黑镜粘贴固定在底板上；最后将皮质软包分块钉在底板上。

**主要材料**

①黑镜 ②仿古砖 ③皮质软包



»» 按照设计图纸在墙面上弹线，用湿贴的方式将仿古砖固定在墙面上，固定完毕后用勾缝剂进行填缝。剩余墙面做防潮处理后用复合实木地板装饰，同时隐藏了门的结构。

**主要材料**

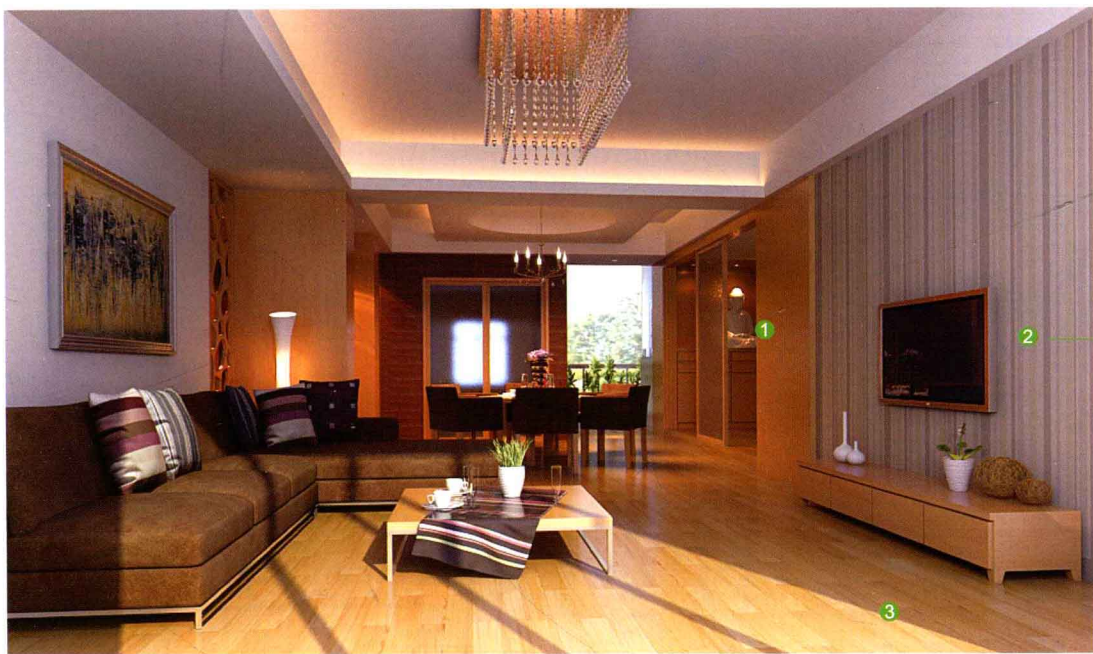
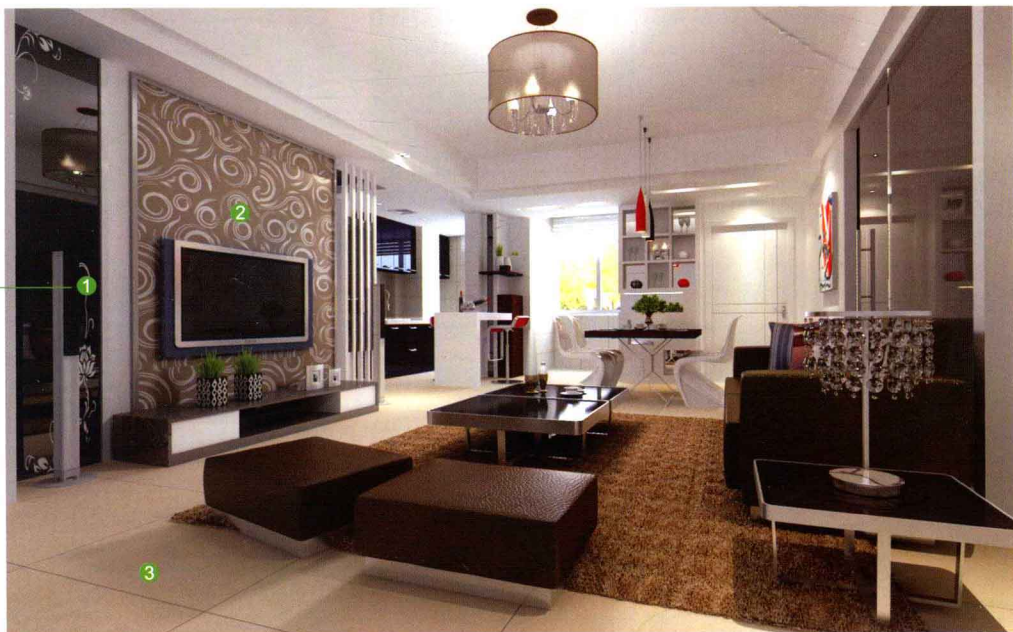
①仿古砖 ②玻化砖 ③复合实木地板



按设计图在电视背景墙面做出通透的木隔断，贴装饰面板后刷油漆。贴壁纸前需要在墙面上满刮腻子，打磨光滑后刷一层基膜。黑镜的基层需要用木工板打底，用粘胶支撑固定的方式进行施工。

#### 主要材料

①黑镜 ②壁纸 ③仿古砖



电视背景墙用水泥砂浆找平，墙面满刮腻子，用砂纸打磨光滑，刷底漆，面漆，刷一层基膜后贴壁纸，最后安装踢脚线。

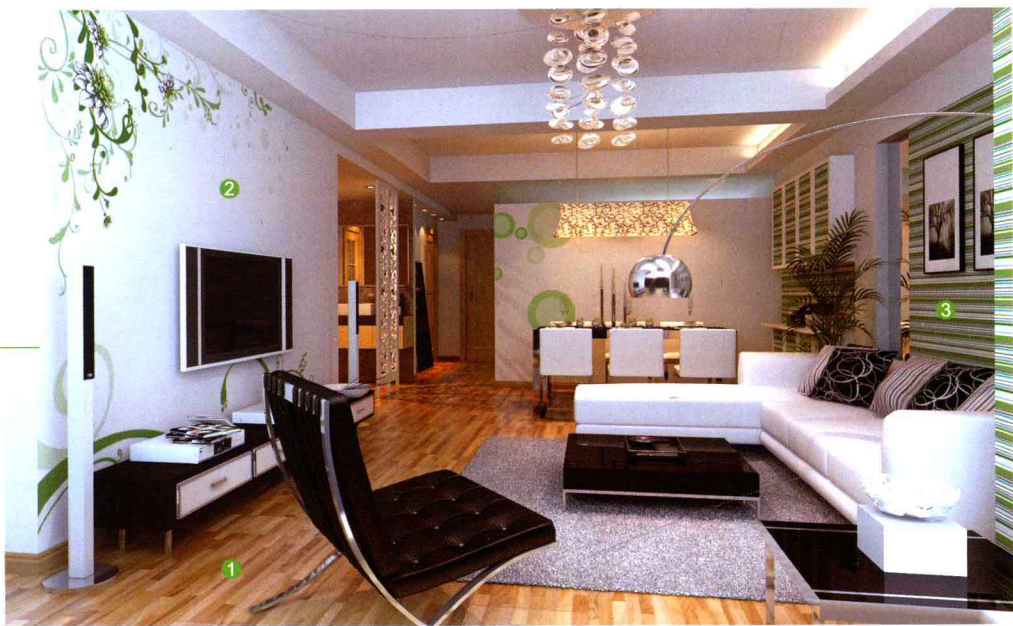
#### 主要材料

①地板 ②壁纸 ③仿古砖

电视背景墙用水泥砂浆找平，满刮三遍腻子，用砂纸打磨光滑，刷底漆一遍，面漆两遍，用丙烯颜料按设计图的图案手绘在墙面上。

#### 主要材料

①实木地板 ②白色乳胶漆 ③壁纸







电视背景墙用水泥砂浆找平，用钉子直接将复合实木地板固定在墙面上，安装完毕用收口条收边。

主要材料

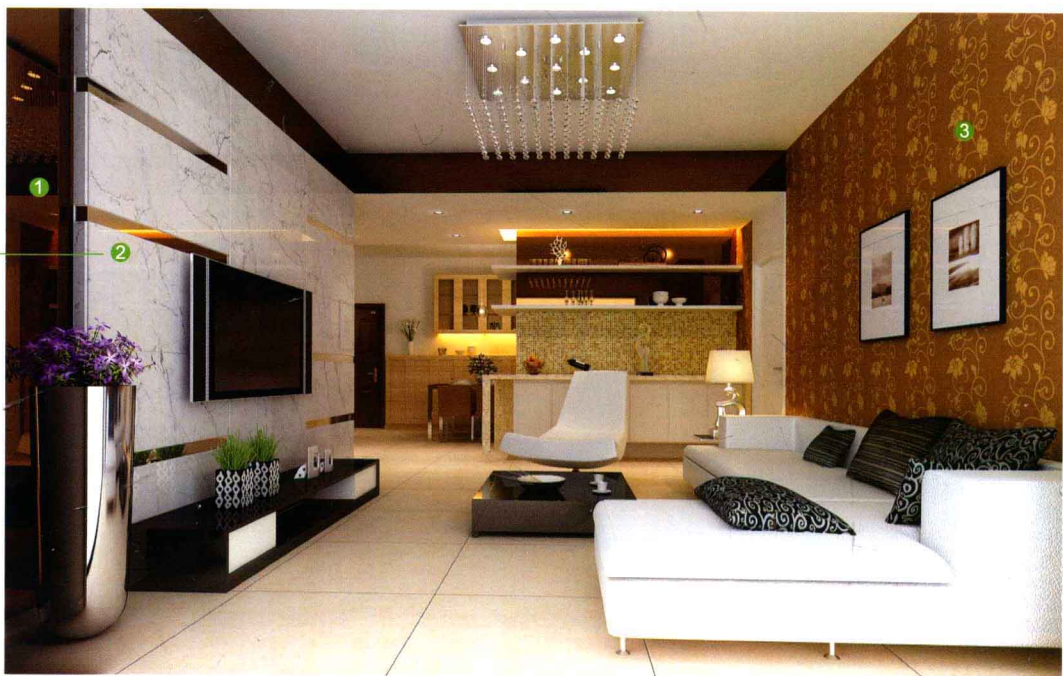
①复合实木地板 ②白色乳胶漆 ③壁纸



在电视背景墙上弹线，在墙面上安装固定钢结构及龙骨，用干挂的方式将大理石固定在墙面上，完工后用专业的勾缝剂填缝。

主要材料

①玻化砖 ②壁纸 ③爵士白大理石



按设计图在墙面上弹线放样确定贴大理石的位置，用点挂的方式将大理石固定在墙面上。茶镜的基层需要用木工板打底，小块镜面用粘贴固定即可，面积较大的则需要用粘贴支托的方式固定，最后用硅酮密封胶密封。

主要材料

①茶镜 ②爵士白大理石 ③壁纸



电视背景墙用水泥砂浆找平，用木工板打底，按设计图做出造型后贴装饰面板，刷油漆，或墙面用仿木地板纹的壁纸饰面亦可达到图中效果。

主要材料

①玻化砖 ②木饰面板 ③白色乳胶漆

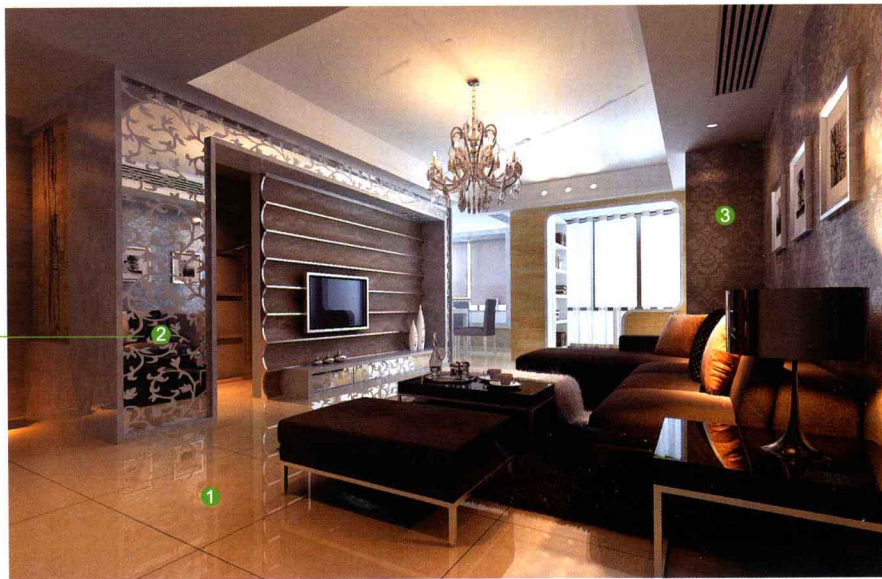




»» 电视背景墙用水泥砂浆找平，按设计图在墙面上弹线，用木工板做出立体造型，贴壁纸的基层满刮腻子，打磨光滑后刷一层基膜，用环保白乳胶进行粘贴固定。

**主要材料**

① 壁纸 ② 玻化砖 ③ 白色乳胶漆



»» 电视背景墙面用水泥砂浆找平，用木工板打底，满刮三遍腻子，收边线条贴装饰面板后刷油漆，用粘贴固定的方式将镜面固定在底板上。

**主要材料**

① 玻化砖 ② 银镜 ③ 壁纸



»» 电视背景矮墙用爵士白大理石装饰，用水泥砂浆将墙面找平，按设计图在墙面上弹线放样，安装钢结构及龙骨，用干挂的方式将大理石固定在龙骨上，用专业的耐候密封胶进行填缝。

**主要材料**

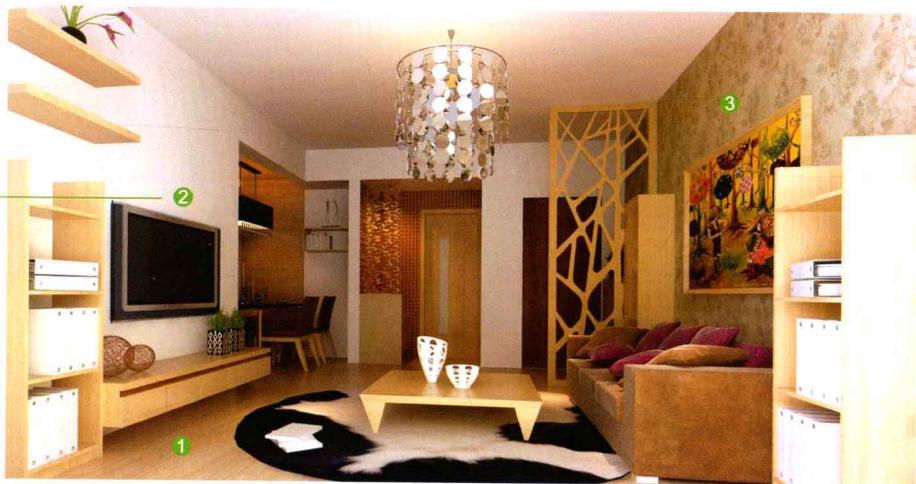
① 爵士白大理石 ② 玻化砖 ③ 壁纸



» 用木工板在电视背景墙面上做出层架和电视柜造型，用橡木饰面板贴面后刷油漆。剩余墙面满刮腻子，用砂纸打磨光滑，刷一遍底漆、两遍面漆，最后安装踢脚线。

**主要材料**

① 实木地板 ② 白色乳胶漆 ③ 壁纸



» 按设计图纸在墙面上弹线，用点挂的方式将大理石固定在墙面上，安装完毕后填缝，安装收边条，剩余墙面满刮腻子，打磨光滑后刷一层基膜，用环保乳胶漆将壁纸粘贴在墙面上。

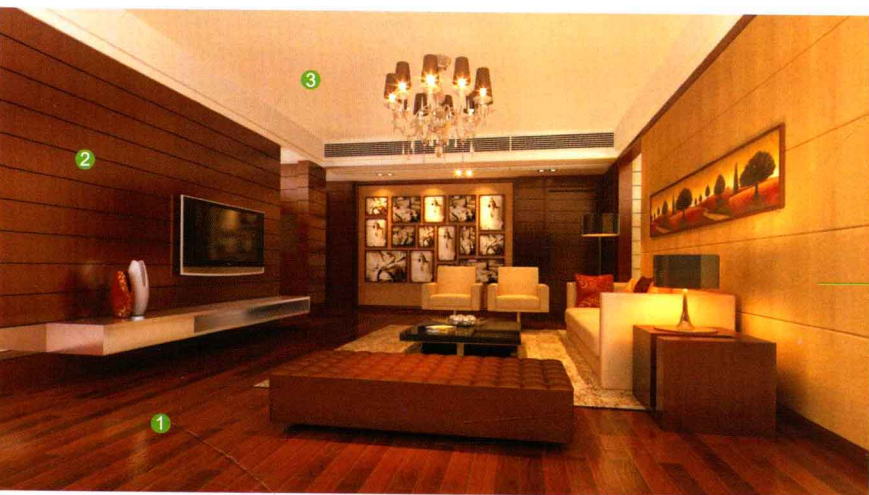
**主要材料**

① 爵士白大理石 ② 壁纸 ③ 仿古砖

» 电视背景墙面用水泥砂浆找平，按图纸确定金镜的位置，用木工板打底，剩余墙面满刮腻子，用砂纸打磨光滑，刷一层基膜后贴壁纸。金镜用环氧树脂粘贴在底板上，用硅酮密封胶密封。

**主要材料**

① 玻化砖 ② 壁纸 ③ 仿木纹砖



» 电视背景墙面用水泥砂浆找平，用木工板在墙面上打底，贴装饰面板，刷油漆。

**主要材料**

① 实木地板 ② 装饰面板 ③ 白色乳胶漆





» 用湿贴的方式将仿古砖固定在墙面上，完工后用勾缝剂填缝。剩余墙面用木工板打底，做出收边线，贴装饰面板后刷油漆，用玻璃胶将镜面固定在底板上。

#### 主要材料

1 灰镜 2 仿古砖 3 软包



» 在墙面上弹线以确定好固定镜面的位置，剩余墙面将同规格的仿木纹砖用湿贴的方式固定在墙面上。镜面基层用木工板打底，用托压固定的方式将其固定在底板上。

#### 主要材料

1 仿木纹砖 2 玻化砖 3 镜面

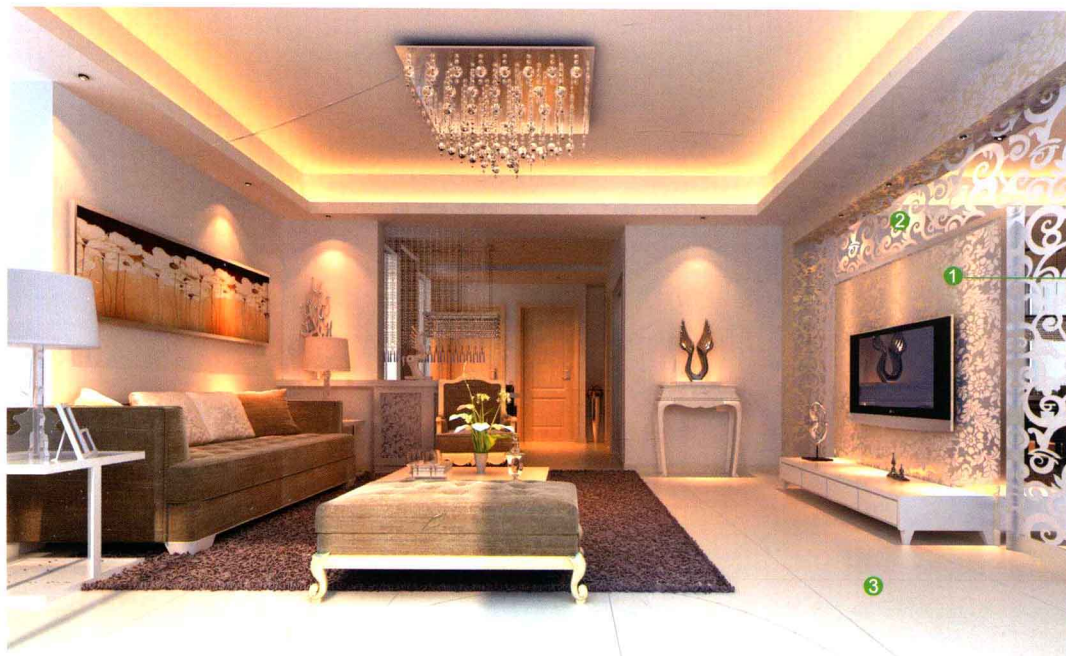


» 按设计图纸在墙面上弹线，用点挂的方式将大理石固定在墙面上，安装完毕后填缝。剩余墙面满刮腻子，打磨光滑后刷一层基膜，用环保包乳胶配合专业壁纸粉将壁纸粘贴在墙面上。

#### 主要材料

1 玻化砖 2 镜面 3 大理石





» 按设计图在电视背景墙面上弹线放样，在墙面上固定镜面的底板。剩余墙面满刮腻子，打磨光滑后刷一层基膜，用环保白乳胶将壁纸粘贴固定在墙面上。用环氧树脂将镜面粘贴固定在底板上。

**主要材料**

① 壁纸 ② 镜面 ③ 玻化砖

» 按照设计图纸在墙面上弹线放样，在墙面上安装钢结构，用AB胶将大理石收边条固定在支架上。剩余墙面满刮腻子，用砂纸打磨光滑，刷一层基膜后贴壁纸。两侧用木工板打底，用玻璃胶将车边银镜固定在底板上。

**主要材料**

① 爵士白大理石 ② 壁纸 ③ 车边银镜



» 在电视背景矮墙上安装钢结构，用干挂的方式将爵士白大理石固定在墙面上，用黑色的勾缝剂填缝。

**主要材料**

① 玻化砖 ② 壁纸 ③ 爵士白大理石





»» 电视背景墙贴镜面的部分用木工板打底。剩余墙面满刮三遍腻子，打磨光滑，刷一遍底漆、两遍面漆。用支托固定的方式将印花灰镜固定在底板上，用硅酮密封胶密封。

#### 主要材料

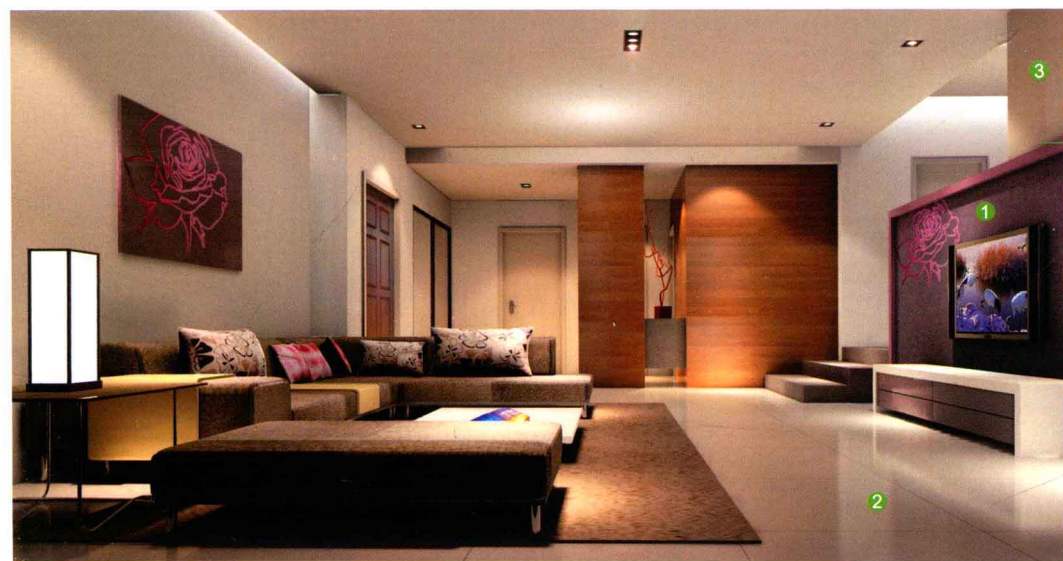
① 灰镜 ② 仿古砖 ③ 壁纸



»» 电视背景墙用仿古砖装饰，用湿贴的方式将其固定在墙面上。剩余墙面用木工板打底，做出层板的造型，层板贴装饰面板后刷油漆。清洁好茶镜表面，用粘贴固定的方式将镜面固定在底板上。

#### 主要材料

① 玻化砖 ② 仿古砖 ③ 茶镜



»» 用木工板及硅酸钙板做出电视背景矮墙，用木线条收边，贴装饰面板后刷油漆。剩余墙面满刮腻子，用砂纸打磨光滑，刷一层基膜，用环保白乳胶将壁纸粘贴在墙面上。剩余墙面满刮腻子，打磨光滑，刷底漆、有色面漆。

#### 主要材料

① 壁纸 ② 玻化砖 ③ 有色乳胶漆





电视背景墙按设计图纸用木工板圈边，贴装饰面板后刷油漆。剩余墙面满刮腻子，用砂纸打磨光滑，刷一遍底漆、两遍有色面漆，最后用丙烯颜料将图案手绘到墙面上。

**主要材料**

① 玻化砖 ② 有色乳胶漆 ③ 白色乳胶漆



根据设计图在墙面上安装钢结构，以干挂的方式将爵士白大理石固定在钢结构上。贴壁纸的基层满刮三遍腻子，用砂纸打磨光滑，刷一层基膜后用环保白乳胶配合专业壁纸粉进行施工。

**主要材料**

① 爵士白大理石 ② 壁纸 ③ 玻化砖



电视背景墙用水泥砂浆找平，在墙面上弹线确定贴砖位置，用湿贴的方式将仿木纹砖固定在墙面上。镜面基层用木工板打底，用环氧树脂以支托固定的方式将其固定在墙面上，最后用硅酮密封胶封边。

**主要材料**

① 印花银镜 ② 仿木纹砖 ③ 仿古砖

在墙面上安装钢结构，将大理石收边线条用AB胶粘贴在钢结构上；用大理石粘剂将马赛克固定在墙面上，用勾缝剂填缝；剩余墙面满刮腻子，打磨光滑后刷一层基膜，用环保白乳胶将壁纸粘贴在墙面上，最后安装踢脚线。

**主要材料**

① 马赛克 ② 壁纸 ③ 仿古砖

