



普通高等教育“十二五”规划教材

室内陈设设计

张利 丁立伟 陈金瑾 编著



中国电力出版社
CHINA ELECTRIC POWER PRESS



普通高等教育“十二五”规划教材

室内陈设设计

张利 丁立伟 陈金瑾 编 著



中国电力出版社
CHINA ELECTRIC POWER PRESS

内 容 提 要

本书为普通高等教育“十二五”规划教材。全书内容分为两部分：第一部分为基础部分，包括第1~4章；第二部分为应用部分，包括第5~10章。其中，第1章主要介绍室内陈设的概念及分类，第2章主要阐述室内陈设的风格与构成，第3章重点探讨室内陈设色彩与材质，第4章主要介绍室内陈设艺术设计的程序与方法，第5~9章主要介绍家具、灯具、织物、绿色植物和艺术品在室内陈设中的应用，第10章主要介绍室内陈设设计在各空间中的应用。本书是室内陈设设计理论与应用的专业教材，图文并茂、实用性强。

本书既可作为本科院校、专科和职业院校的室内设计、室内陈设设计的专业教材，也可作为装饰专业、室内设计人员的参考用书。

图书在版编目(CIP)数据

室内陈设设计 / 张利, 丁立伟, 陈金瑾编著. —北京: 中国电力出版社, 2012.6

普通高等教育“十二五”规划教材

ISBN 978-7-5123-3242-3

I. ①室… II. ①张… ②丁… ③陈… III. ①室内布置—设计—高等学校—教材 IV. ①J525.1

中国版本图书馆CIP数据核字(2012)第145592号

由于本书资料冗繁，部分图片引用时无法与作者取得联系，我们特此致歉，希望作者见书后惠函给本出版社。

中国电力出版社出版、发行

(北京市东城区北京站西街19号 100005 <http://www.cepp.sgcc.com.cn>)

北京瑞禾彩色印刷有限公司印刷

各地新华书店经售

*

2012年9月第一版 2012年9月北京第一次印刷

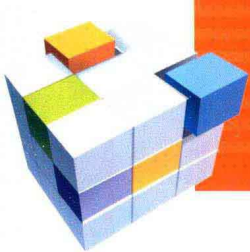
787毫米×1092毫米 16开本 7.5印张 157千字

定价 32.00元

敬告读者

本书封底贴有防伪标签，刮开涂层可查询真伪
本书如有印装质量问题，我社发行部负责退换

版权专有 翻印必究



前 言

不论时代如何发展变化，室内陈设设计始终是以表达一种思想内涵和精神文化为着眼点，是其他物质功能所无法替代的。它对室内空间形象的塑造、气氛的表达、环境的渲染起着锦上添花、画龙点睛的作用，是室内空间必不可少的内容。

室内陈设是指通过运用对比、重复、对称、均衡等设计手法，对室内空间中的各种物品进行组合、摆设、布置。陈设的作用是延伸生活设施的功能，打破室内呆板的气氛，装饰点缀空间，丰富室内环境。

《室内陈设设计》一书的编著，旨在培养学生丰富的组织、布置和美化空间的能力，最终能自如地应用陈设设计知识，从事室内设计。

本书共 10 章，其中第 1~4 章主要由陈金瑾编写；第 5~10 章主要由丁立伟编写；山东女子学院文化艺术学院副院长张利对本书的知识结构和章节进行了精心设计和修改。本书在编写过程中参考和借鉴了相关专家的资料，得到了许多专家、同行的帮助，在此表示感谢。

由于该书编写时间仓促，书中难免会有疏漏和不妥之处，敬请广大读者批评指正。

编 者

2012 年 4 月



目 录

前 言

第 1 章 室内陈设概论	1
1.1 室内陈设的概念	1
1.2 陈设类型及作用	2
1.3 陈设品的陈设原则	6
第 2 章 室内陈设的风格与构成	9
2.1 室内陈设的风格	9
2.2 室内陈设的流派	12
2.3 室内陈设的构成	14
第 3 章 室内陈设色彩与材质	21
3.1 色彩基本知识	21
3.2 材质	22
3.3 色彩与心理	24
3.4 室内陈设色彩设计的基本要求和方法	25
第 4 章 室内陈设艺术设计的程序与方法	29
4.1 室内陈设艺术设计程序	29
4.2 室内陈设艺术设计方法与步骤	30
4.3 设计表达	31
第 5 章 家具在室内陈设中的应用	35
5.1 陈设性家具的类型	35
5.2 家具在室内陈设中的作用	40

5.3	家具陈设的精神功能	43
5.4	家具的陈设布置原则	45
5.5	家具的陈设布局方式	47
5.6	家具的陈设方法	49
5.7	小面积空间的家具陈设设计	50
5.8	室内一角的处理手法	52
第6章	灯具在室内陈设中的应用	53
6.1	室内陈设照明基础	53
6.2	室内陈设灯具	54
6.3	陈设照明设计原则	58
6.4	陈设照明设计的作用	59
6.5	灯光的照明方式	60
6.6	灯光的表现方式	62
6.7	灯具在居室空间中的应用	64
第7章	织物在室内陈设中的应用	69
7.1	室内陈设中织物的分类	70
7.2	室内陈设织物的选用	78
第8章	绿色植物在室内陈设中的应用	81
8.1	室内绿色植物的陈设作用	81
8.2	室内绿色植物的装饰原则	83
8.3	室内绿色植物的陈设方法	84
8.4	室内绿色植物的陈设种类	86
8.5	室内主要空间的植物陈设设计	87
第9章	艺术品在室内陈设中的应用	90
9.1	室内陈设艺术品的分类	90
9.2	艺术品对室内陈设的作用	94

9.3	艺术品的陈设原则	95
第 10 章	室内陈设设计在各空间中的应用	96
10.1	室内陈设的陈列方式及应用	96
10.2	室内陈设品的陈列原则	99
10.3	居住空间陈设设计	100
10.4	餐饮空间陈设设计	106
10.5	办公空间陈设设计	109
参考文献	111



第1章 室内陈设概论

本章简介：

室内陈设具有延伸生活设施、打破室内呆板气氛、装饰点缀空间、丰富室内环境的作用。从某种角度上讲，室内陈设可以说是室内设计的又一次再创造活动，是完整的室内空间必不可少的内容。

教学目标：

1. 帮助学生了解室内陈设的概念；
2. 使学生了解室内陈设的类型；
3. 学生学习后能够掌握家具在室内环境中的重要作用。

1.1 室内陈设的概念

室内陈设设计与环境艺术设计是从属关系，不但包括各种室内陈设品的设计制作，还涵盖了通过运用对比、重复、对称、均衡等设计手法，对室内空间中的各种物品进行组合、摆设、布置。室内陈设品的范围广泛、内容丰富、形式多样，它不仅是生活设施功能的延伸，更能营造室内的风格和气氛，装饰点缀空间，塑造室内空间形象，丰富室内环境，表达一定的思想内涵和精神文化。从某种角度上讲，室内陈设可以说是室内设计的又一次再创造活动，是完整的室内空间必不可少的内容。因此，陈设品的设计与展示，是室内设计的重要组成部分，必须和室内其他物件相互协调、配合，不能孤立存在（见图1-1）。



图1-1 室内陈设能烘托气氛，突出室内设计的风格，点缀空间，丰富环境



1.2 陈设类型及作用

1.2.1 室内陈设的分类

按照陈设品的性质,可以将陈设品分为两大类:一类为功能性陈设,另一类为装饰性陈设。

一、功能性陈设

功能性陈设又称“实用性陈设”,其涉及范围广泛,一般将具有使用功能的陈设品都归为实用性陈设品,如各类家具、家电、器皿、织物等。

家具是室内陈设艺术的主要构成部分,首先以实用为前提。随着时代的发展,人们对家具的要求已不仅仅是满足基本生活使用需求,艺术性也成为其重要的特点。如每个家庭都有必不可少的坐卧类家具、储存性家具,如床、沙发、衣柜等,此类家具首先满足的是人们的使用需要,而像陈设架、屏风等家具则更多地体现其观赏性(见图1-2)。

灯具在室内空间中首先起着照明的作用。作为室内照明的灯具主要有吸顶灯、吊灯、地灯、嵌顶灯、台灯等。同时,灯具作为室内陈设品的一种,它还有组织空间、增强室内空间艺术效果、烘托气氛和增添情趣等功能。利用不同的灯具、光源,配合室内墙面、地面及家具的色彩,能够制造出各具特色的艺术环境(见图1-3)。

织物种类繁多,已渗透到室内环境设计的各个方面。织物陈设具有独特的质感、色彩,且在设计上通常变化丰富,它能赋予室内空间一种自然、亲切和轻松的氛围,越来越受到人们的喜爱。织物主要包括地毯、壁毯、墙布、帷幔窗帘、坐垫靠垫、床上用品等(见图1-4)。



图1-2 家具不仅具有其传统的使用功能,更充满了装饰性与观赏性



图1-3 灯具饰品在室内的作用不仅仅是照明,通过本身的造型及其光影效果更能渲染气氛

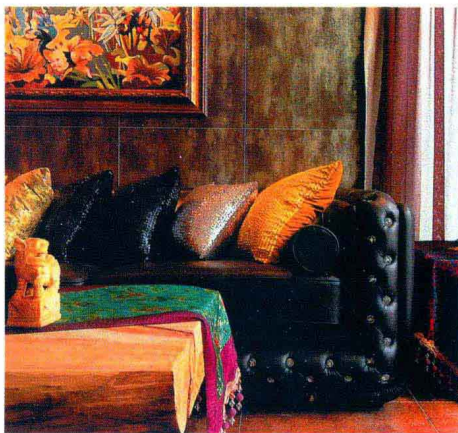


图1-4 织物装饰品变化丰富,涉及室内的各个角落,能给人们带来更多的惊喜

二、装饰性陈设

装饰性陈设又称“观赏性陈设”，是指本身没有实用价值而纯粹用来观赏的装饰品，主要包括绘画和雕塑等艺术品、工艺品、纪念品、收藏品及观赏性动植物。装饰性陈设通常承载着一定的文化和历史意义，从而达到审美和装饰的作用。选择装饰性陈设时，应首先注重与室内风格相协调，如传统的中国画、书法作品适合陈设在一些中式风格的空间环境中，营造一种雅致、清静的意境（见图 1-5~图 1-8）。



图 1-5 书法作品陈设



图 1-6 工艺美术品陈设



图 1-7 盆景

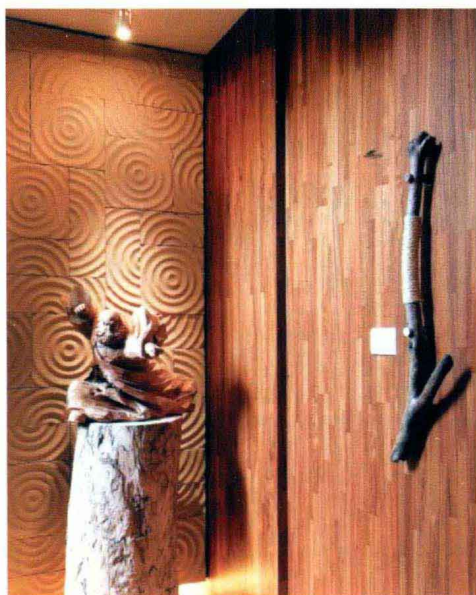


图 1-8 木质工艺品



1.2.2 陈设品在室内环境中的功能和作用

在室内环境中,室内陈设对人们的生活有着直接的影响,它们不仅具有一些实用功能,给人们的生活带来便利与轻松,还能组织空间、创造美观宜人的环境,并且室内陈设种类多、数量大、用途广,各种室内空间都有它们的存在。因此,室内陈设在满足人们生活、休息等要求的同时,还必须符合形式美的原则,形成一定气氛和意境,给人们以美的享受。除其特定的一些实用功能外,在室内环境中,陈设品还具有以下功能和作用。

一、烘托环境气氛

室内陈设艺术设计的好坏直接影响室内空间的环境气氛,成功的陈设设计能创造和烘托环境气氛。如书房的陈设设计往往追求高雅清新的文化品质,因此其陈设的选择就应突出文化品位,此时字画、文具、书籍等则成为陈设的首选;儿童的卧室是孩子的天地,可利用色彩鲜艳、对比强烈的帷帐和床罩、靠枕、布偶、玩具等营造出活泼热烈的轻松气氛;尤其是在一些具有特殊要求的空间里,如一些纪念性建筑空间、传统建筑空间和一些比较重要的旅游建筑等,更应选择能加强体现空间含义的陈设,创造或突出这一特殊氛围(见图1-9、图1-10)。



图1-9 儿童房的陈设,应根据孩子的年龄、心理,在色彩、形式上符合他们的成长特点

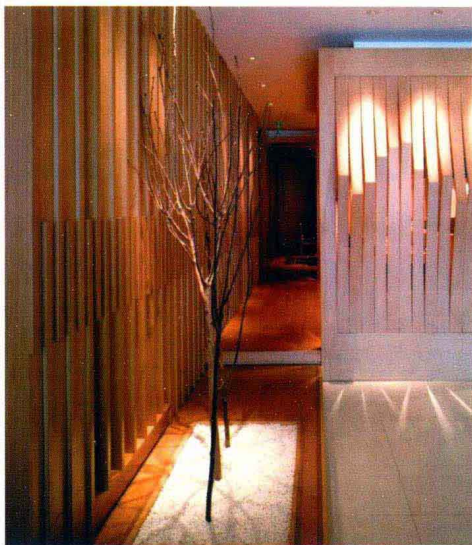


图1-10 休闲会所的陈设,主要为体现空间含义,渲染室内氛围

二、改善空间,调节色彩

室内陈设品可以作为组织室内空间的手段,起到空间过渡、导向、隔离和限定、联系和流动等柔化居室空间的作用。如可以利用家具、地毯、绿化、水体等陈设品分割出二次空间,不仅使空间的使用功能趋于合理,更能使室内空间更富有层次感。如图1-11所示的空间,木雕屏风既为室内一件极具品位的陈设品,在此空间中,又起到了分隔空间的作用。

室内色彩是决定空间情调和气氛的重要因素。它能吸引或转移视线,调节空间大小,划分或分隔空间,同时还有调节人心理的作用。选择色彩合适的室内陈设,使其与墙壁、地面、家具等的色彩和谐统一,不仅能美化环境,还有利于身心健康。如图1-12所示,室内空间为浅绿色灯光,色彩和谐。

三、强化室内环境风格

室内空间的风格林林总总、丰富多彩、各有千秋,陈设品的合理选择与放置,对室内空间风格的形成具有十分重要的影响。陈设品在造型、色彩、质感等方面都具有明显的风格特征,能够突出和强调室内空间的风格,为整个室内空间风格锦上添花。

例如,简朴淡雅的风格给人以简洁、淳朴和自然的感受,可采用木制本色家具,配上盆栽植物、布帘或竹帘;豪华富丽的风格可以采用高级贵重材料制作家具,搭配金属色陈设来装饰房间,使室内装饰有华丽高贵的风格;古典风格通常装潢华丽,浓墨重彩,家具样式复杂、材质高档、做工精美。中国传统室内陈设包括字画、匾额、挂屏、盆景、瓷器、古玩、屏风、博古架等,追求一种修养性的生活境界。欧式风格,如巴洛克风格的家具和室内陈设,墙面、天花板、门楣、窗柜用壁画或浮雕锦缎做装饰,显得空间开阔;洛可可风格的室内陈设和家具造型趋向小巧、轻盈,采用织锦做壁挂和铺设,门窗、柜橱装饰以大型刻花玻璃镜子、悬挂晶莹夺目的枝形灯,室内还装饰有著名艺术家的绘画和雕塑珍品等(见图1-13)。

四、净化心灵,陶冶情操

室内陈设除了具有一定的物质功能外,精神功能也是其很重要的一个作用。现代社会,建筑与室内设计中很多刻板的线条、生硬的界面,以及现代工业材料所表现出的生硬、冰冷的质感,使人们对空间产生了疏离与厌倦。丰富多彩的室内陈设以其绚丽的色彩、生动的形态、无限的趣味,给室内空间带来了无限生机,能给人们以情感的抚慰,从而净化其心灵,陶冶其情操。譬如,中国字画强调传



图1-11 屏风既为装饰构件,又起到分隔空间的作用

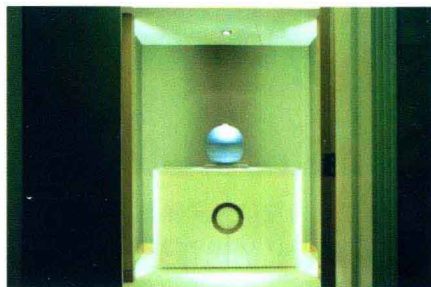


图1-12 工艺品与灯光配合,色彩和谐,创造出典雅、静谧的室内空间效果



图1-13 银色陈设使空间呈现出高贵、精致的风格



统氛围，为居室带来文人风采，是年长者和新式文人的最爱；一些清新的小品装饰画，可能成为制造浪漫的因素；充满童真童趣的小装饰，则使人感到无比的轻松与惬意等（见图 1-14、图 1-15）。



图 1-14 充满童趣的灯具为苍白的空间增添了一抹亮色



图 1-15 仿生的陈设配合室内的绿色调，使空间充满生机

在陈设品的选择上，明显地表现出选择者的个性、爱好、文化修养，甚至是年龄大小和职业特点。个人的品性与爱好不同，陈设品的选择及陈列方式就会不同。

1.3 陈设品的陈设原则

1.3.1 以人为本，满足人们的需求

室内空间陈设是为了使人们生活或工作的环境更加完美，在设计及陈设时应给予使用者充分的关心，考虑其心理承受惯性，满足其心理需求。在具体的陈设设计与选择上，通常要按照一些长时间积累的、符合人的心理经验的装饰习惯来进行。如办公、医院等公共场所，室内陈设大多色彩淡雅、质感柔软、冷静大气，使人平静而放松；而一些商业及娱乐场所的陈设大多色彩艳丽、造型奇特，给人们带来较强的视觉冲击力。此外，在室内有许多陈设品需要考虑触感问题。触感主要是对身体的触觉而言，通常有粗糙、光滑、坚硬、柔软等类型，其生理反应有舒适、不舒适及一般等区别。例如，在选择与身体有密切接触的家庭陈设品时，应避免生硬、冰冷、尖锐以及过分光滑或过分粗糙的陈设品。

1.3.2 统一整体，符合空间的要求

陈设品需要体现风格、突出创新，但更重要的是将陈设品的独特性和室内环境的色彩与风格相融合，这也是室内设计整体性原则的根本要求。

陈设品的色彩对调节室内空间色彩具有画龙点睛的作用，因此，在选择陈设品的色彩时，应具体问题具体分析。如果室内空间较小，陈设品的色彩应尽量与室内界面的色彩协调；如果室内大空间中色调单一，陈设品的色彩则可适当与室内界面色彩形成对比；如果室内空间中的色彩比较丰富，陈设品的色彩应向主要色彩上倾斜，以构成色调。此外，陈设品色彩的选择因人而异，年龄、性别、文化修养、信仰、社会意识以及所处的地理环境的差异，都会导致不同的色彩审美观，故使用者的喜好与审美习惯也是影响陈设品选择的主要因素（见图1-16）。

肌理是室内陈设设计中要考虑的重要元素。肌理主要由纹理、形状、色彩构成。肌理能带给人丰富的视觉感受，如细腻、粗糙、疏松、坚实、圆润、舒展、紧密等。肌理与肌理之间可产生对比或是统一的效果，从而形成更为丰富的视觉效果。陈设品的肌理效果一般都适合在近距离和静态中观赏。如要保证远距离的观赏效果，陈设品应选择大纹理的、色彩对比较强的肌理（见图1-17）。

1.3.3 形式美与文化兼顾

室内陈设，首先要根据人们居住、工作、学习、交往、休闲、娱乐等行为和生活方式，在物质层面上满足人们使用及舒适度的要求，还要更大限度地与形式美的要求相吻合。

室内造型、色彩、布局、光线和材质等要素都必须在美学原理的制约下，求得敏锐感官和鼓舞精神、陶冶情操的美感效果。形式美的法则包括节奏与韵律、比例与尺度、对称



图1-16 白色瓷质感的陈设与室内界面在色彩与明度上形成对比



图1-17 质朴仿古的陈设与空间共同带来丰富的肌理质感



与均衡、变化与统一等。它是现代艺术必备的基础理论知识，也是现代艺术审美活动中最重要的原则。

室内陈设伴随着室内设计已有悠久而深刻的历史文化渊源，它不仅仅是简单的室内饰品，更体现了人们的生活态度、生活品质以及文化追求，即成为室内空间“精神建设”的重要手段。因此，设计师在进行陈设设计时，必须考虑到生活中的文化创造，考虑到室内设计与文化的关系，积极调动人的聪明才智，展开丰富的空间想象力，充分发挥有限的物质条件，以创造无穷的精神世界。



第2章 室内陈设的风格与构成

本章简介：

室内陈设历史悠久，其风格与流派众多，在不同类型的室内空间里能起到画龙点睛的作用，对于提升整个室内空间品味有着不可估量的重要意义；同时，室内陈设设计也应遵循形式美法则，从而取得良好的视觉效果。

教学目标：

1. 使学生了解室内陈设的主要风格与流派；
2. 使学生学习后能够掌握各类陈设的构成原则。

室内陈设风格的形成与室内设计的风格有着千丝万缕的联系，而且各种风格在不同时期反映的空间效果又随时代材料、工艺、审美观点的变化而变化。选择人们已经广泛认知的室内陈设风格特点进行室内陈设设计，可传递出具有亲切感的信息，是室内陈设设计最易于掌握的手段。

2.1 室内陈设的风格

室内陈设的风格主要分为传统风格、现代风格、后现代风格、自然风格及混合型风格等。

2.1.1 传统风格

传统风格的室内陈设，是指在造型、色彩等方面，吸取传统装饰“形”、“神”的特征的风格。此种风格通常给人以历史延续和地域文脉的感受，使室内环境充满了民族文化的历史感。如中国传统古典风格的陈设，比较有代表性的包括室内藻井天棚、屏风、传统家具、字画、盆景、瓷器、古玩等，按照中国传统的美学观念，一般对称摆放。它们有的色彩浓重而简练，呈现出庄严典雅的气度；而有的则色彩淡雅，具有潇洒飘逸的气韵，象征着深奥超脱的意境。西方传统古典风格则多运用花式纹路、豪华的花卉古典图案、繁复的纹样、格调高雅的烛台、古典油画及水晶灯等，再配以相同格调的壁纸、帘幔、地毯、家具外罩等装饰织物，给室内增添端庄典雅、充满艺术感的贵族气氛（见图2-1、图2-2）。

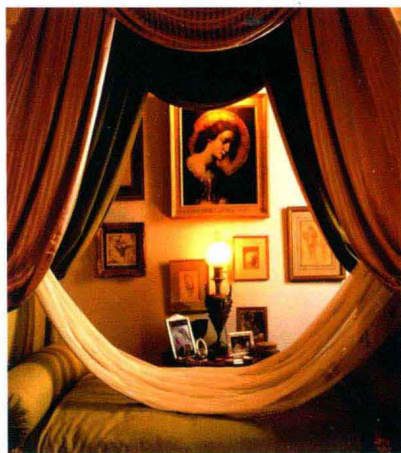


图2-1 由油画、帷幔、烛台组成的陈设设计，彰显高贵典雅的西方传统风格



图 2-2 青花瓷古玩色彩淡雅，是具有中国传统风格的陈设

2.1.2 国际现代主义风格

国际现代主义风格起源于 1919 年成立的包豪斯学派。该学派强调突破旧传统，创造新建筑，重视功能和空间组织，发展了非传统的以功能布局为依据的不对称构图手法。此风格的陈设注重实用功能，以简洁、明快为主要特征。装饰色彩和造型追随流行时尚，纹样多采用简单抽象的二方连续或四方连续，造型简洁，反对多余装饰，注意发挥结构构成本身的形式美。这种风格简洁、实用，符合大多数当代人的审美观念，在当今的室内陈设中应用非常广泛（见图 2-3、图 2-4）。



图 2-3 简约的国际现代主义风格陈设（一）



图 2-4 简约的国际现代主义风格陈设（二）