



江苏省国画院 精品画库 ● 山水卷

JIANGSU PROVINCE CHINESE PAINTING INSTITUTE · EXCELLENCE GALLERY · LANDSCAPE PAINTURE VOLUME

常进作品集

CHANG JIN WORKS COLLECTION

序

江苏省国画院是专门从事中国画创作和研究的国家公益性事业单位。作为继北京画院、上海中国画院之后全国成立最早的三大国有画院之一，江苏省国画院自1957年筹建，1960年正式建院至今已经走过55年的辉煌历程。其间涌现出了吕凤子、陈之佛、林散之、钱松岳、费新我、傅抱石、武中奇、魏紫熙、宋文治、高马得、亚明等艺术大师和书画大家，他们与一代代画院人共同筑成了江苏省国画院这一学术高地。

江苏省国画院自始建之际就为新中国奉献了一个崭新的画派——“新金陵画派”，为中国画艺术的发展留下了彪炳史册的时代经典。以傅抱石先生为旗帜的“新金陵画派”形成的标志，是1960年发起的著名的两万三千里写生，以及1961年在北京引起巨大反响的“山河新貌——江苏国画家写生作品展览”。这使得江苏省国画院自成立伊始就拥有了一批一流的画家，创作出了一批一流的作品，具有了一流的学术影响力，呈现出国家一流画院的蒸蒸气象，对全国的中国画创作与研究起到了突出的引领作用，从而也奠定了江苏省国画院在近现代中国画发展史中不可替代的历史地位。“新金陵画派”的崛起源于江苏地域积淀深厚的传统文脉，同时它又是在传统经典基础上的崭新创建与科学延展，是中国画推陈出新的成功之举，也是中国画艺术不断变革、不断发展的历史必然。“新金陵画派”给我们后人留下的不光是树立了一面画派旗帜，确立了一个学术风范，呈现了一类艺术标准，也铸就了一种能够代代传承、不竭发展的人文理想和艺术精神，那就是追求经典，科学创新。

江苏省国画院55年的发展历程和辉煌成就凝聚了一代代画院人的心血，也倾注了傅抱石、钱松岳、赵绪成、宋玉麟几任前辈老院长的心血。2010年8月我接任江苏省国画院第五任院长之职，有幸加入到这样一个积淀深、实力强、影响大的学术队伍里，在深感荣幸之余，我亦深感责任重大，使命重大。我认为，江苏省国画院今后发展的关键主题就是要继承追求经典，科学创新的精神。在传统经典面前，我们只有准确认识，科学作为，创建新的经典，才能够站得住脚跟，留得下足迹。我们必须清醒地认识到，与所有传统经典一样，“新金陵画派”的辉煌成就不应该成为我们纳凉的大树，大树已然名垂青史，纳凉者都将烟消云散。我们必须充分发挥全体画院人的创造力，树立追求经典的理想，施展科学创新的作为，努力推进中国画艺术的经典复兴和科学发展。人才培养和队伍建设是最重要的工作，人才要在内炼的基础上外引，队伍要在求精的前提下壮大，人才更多队伍才更强，其他各方面的发展才更有保障。专业创作与学术研究是画院的核心工作，我们要进一步拓宽学术视野，开放交流窗口，鼓励深入生活，倡导多元探索。要努力维护创作研究的学术氛围，主动排除各式各样的干扰，让画家、书法家尽量保持清静、淡定、专注的创作研究状态。我们还要努力改善创作研究条件，争取在近些年里让我们的展览交流、大型创作、日常办公等硬件条件得到切实的改善。

《江苏省国画院精品画库》共有30位在职画家、书法家作品入编，每人一册，分山水、人物、花鸟书法三卷，其中山水卷14册，人物卷7册，花鸟书法卷9册，是江苏省国画院在职画家、书法家代表作品的首次集中出版。我们希望通过画库的出版，整体展示江苏省国画院在职画家、书法家的创作现状与艺术追求，向一直关心和支持江苏省国画院发展的各界人士和同行朋友们做一次集中汇报和交流，恳请大家批评指教并继续关心和支持江苏省国画院的发展。也希望本院全体画家、书法家通过汇报和交流，倾听意见，反省不足，提高认识，切实改进，在今后的创作研究中取得更新更好的艺术成果，为祖国文化大发展大繁荣做出我们应有的贡献。



江苏省国画院院长
2011年11月



远庐笔记

常进

常进，江苏省国画院艺术委员会委员
江苏省国画院山水画研究所所长
江苏省政协委员
国家一级美术师
中国美术家协会会员

主要展览

- 1984年 第六届全国美展获银质奖
- 1989年 当代中国水墨新人展获大奖
- 1989年 入选第七届全国美展
- 1989年 参加中国新文人画展
- 1989年 日本大阪举行个人画展
- 1990年 获江苏省首届文学艺术奖
- 1993年 中国美术馆举办个人画展
- 1993年 中国台北举办个人画展
- 1993年 首届中国美术批评家提名展
- 1994年 第八届全国美展获优秀奖
- 1996年 马来西亚吉隆坡举办个人画展
- 1998年 获江苏省首届山水画展金奖
- 1998年 纽约古根海姆美术馆“中国文明五千年”展
- 1998年 上海美术双年展
- 1998年 深圳美术双年展
- 1999年 第九届全国美展
- 2000年 美国芝加哥举办个展
- 2000年 上海“新中国大展”
- 2000年 纽约“怀古堂”画展
- 2001年 中国画百年大展——北京
- 2003年 深圳——国际水墨画展
- 2004年 北京——黄宾虹奖获奖画家展
- 2004年 南京——傅抱石三年展评委提名奖
- 2006年 上海——二十世纪中国山水画大展
- 2006年 南京——中国水墨文献展
- 2007年 南京——百家金陵画展
- 2009年 第十一届全国美展获奖提名
- 2010年 北京——“改变历史”展
- 2011年 成都美术双年展

在中国人眼中，峰峦坡岗不会平白无故地起伏，汀渚柳岸不会无缘由地弯曲，总是有历史的积淀、时空的延续、人文的意义。从两宋至今的中国山水画，不仅表现了宇宙天地气象，更表现人的精神情感、生命律动，承载了深厚的文化内涵和传统意蕴。它是视觉、心理和笔感合而为一的艺术。

古人与自然接近，出门远行，无论车马、舟楫或步行，时间往往很长，真正是朝夕相处、天人合一，甚至很多人就死在旅途中，人生的苍凉和寂寞，在旅途中体会最深。唐代的诗、宋代的画，最让人体验到旅人的情感和自然的气象，所以有人说：艺术，一半是生命一半是美。

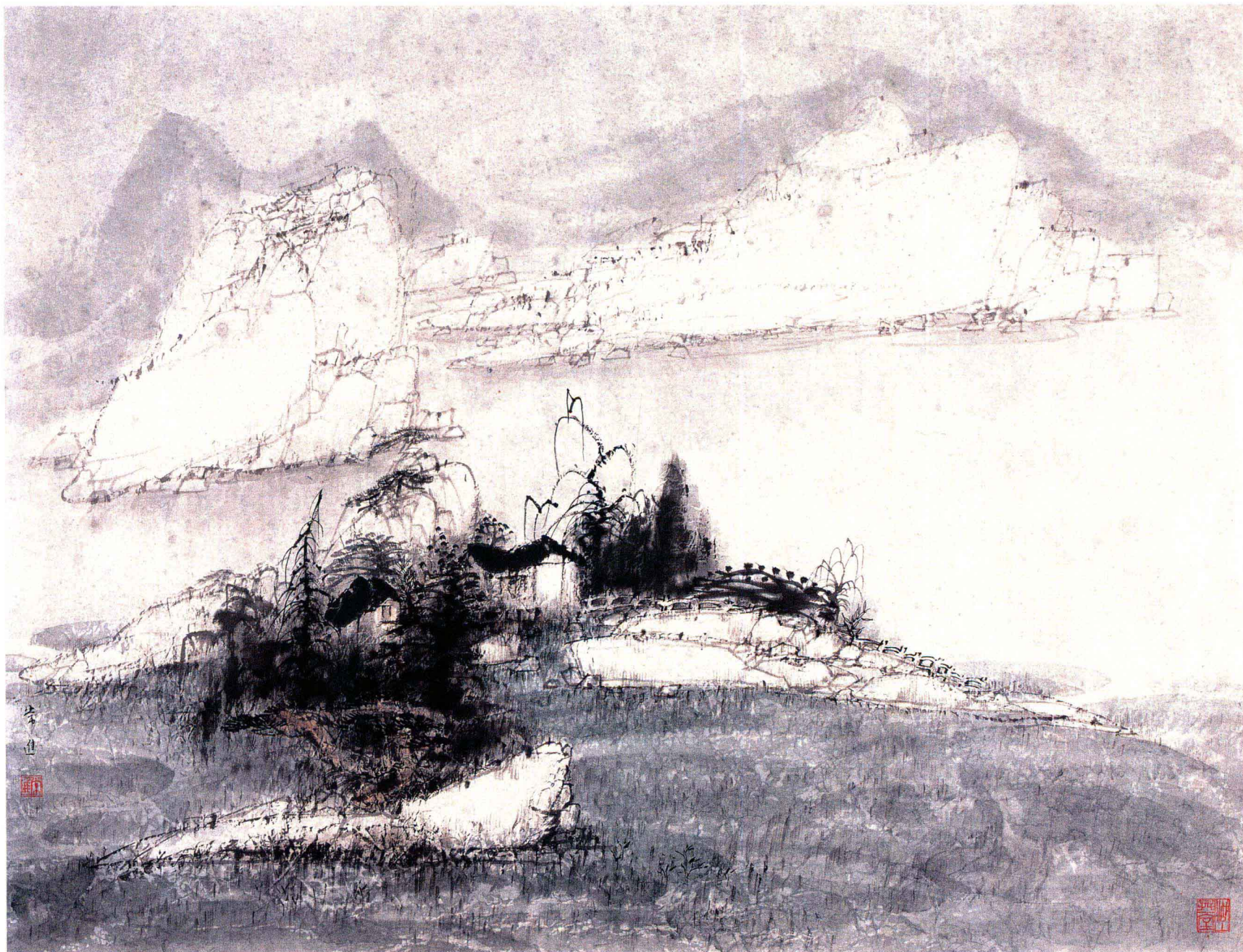
在古代，人们对自然事物的理解和认识不是很清晰，许多问题只能靠想象来解决，对事物的描绘常常蒙上幻想的薄纱。那是想象的年代、创造的年代，出现了多少奇异、恢诡的作品啊，今人已知太多、陈法太多，却失去了最要紧的对事物和人生的憧憬和幻想，内心的源泉干涸了，老生常谈、平庸无奇也就不奇怪了。

王铎云：“文须嶮峭历落、错综参伍”，有几句不齐不整、草蛇灰线、藕断丝连。宋人评杜甫诗：老杜诗，凡一篇皆工拙相半，皆拙固无取，使其皆工，则峭急无古气。陆俨少自论画说：先画几条大墨痕，蜿蜒屈曲，或者平行，或相纠结，离合顾盼，虚实浓淡，然后因势勾搭，粗细疏密……作文作画相同，都讲究节奏开阖，气势流贯，有生命律动，内在力量，非徒在表面描摹也。

在当下强调个性、重视表现的艺术环境中，中国传统绘画的包容和谦逊精神格外显得重要，东方的空灵淡远、苍古之境，对自然的敬畏和亲近，与现代艺术精神取得某种平衡，才能体现千年文脉的延续。

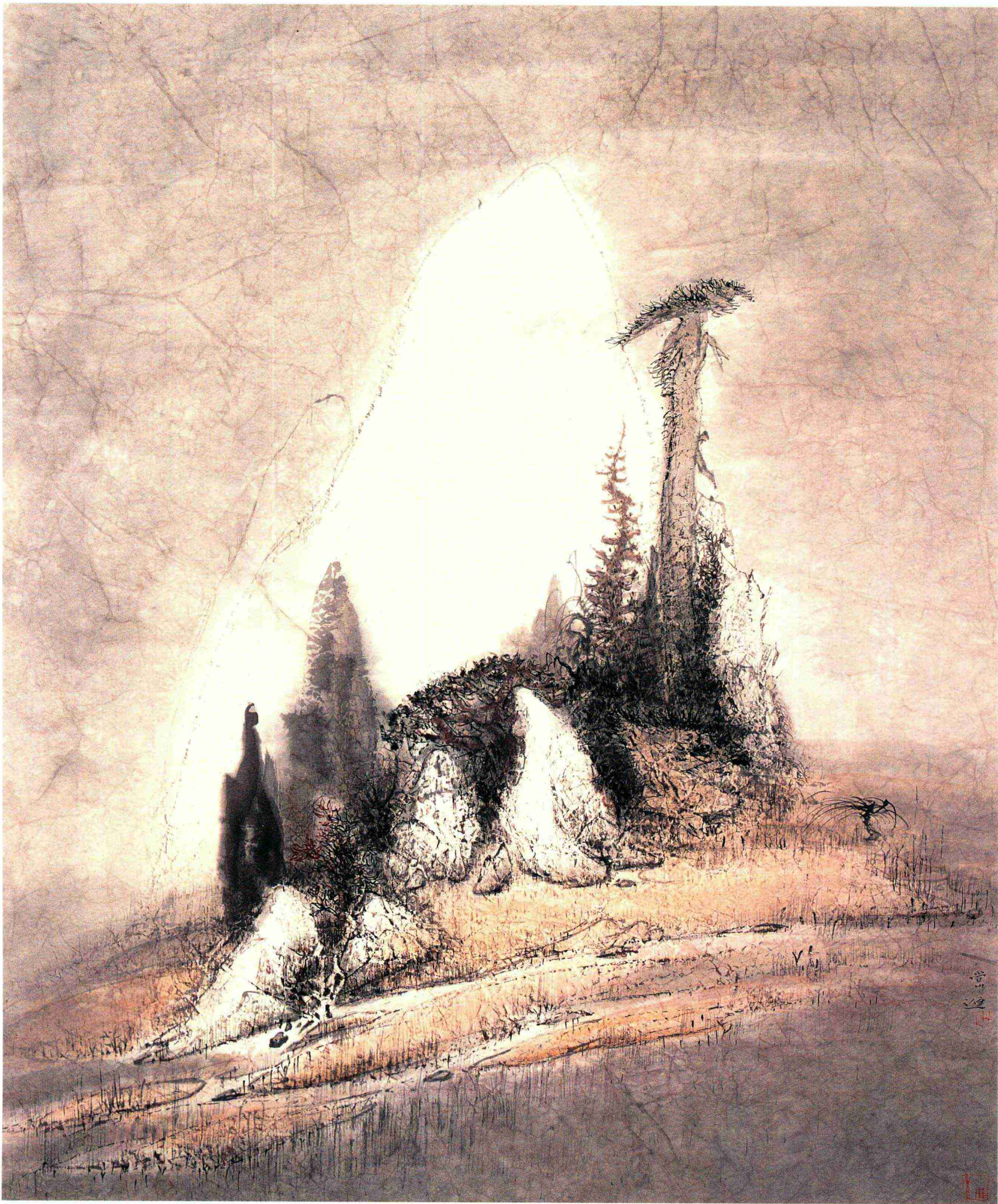
西方现代艺术总的来说是怀疑、批判和对抗，是对既有原则的反思和解构，而中国的艺术精神是含蓄、内省和渐变的。当代的中国画，应该具有新的、符合时代的、独立的价值判断，既不同于西方和前卫的概念，又有别于传统文人画的标准。孔子说从心而欲不逾矩，中国画应该追求这种境界。

“诗律齐而渐衰，词谱备而渐亡”，中国画要讲传承，更要讲发展。今天，人们对价值归属的认识越来越以人类的共同期盼为目标，画的本质是写人，写人的精神、人的情感，山水画也不例外。人们的生活环境已发生了很大的变化，都市景象，人造景观作为新的空间和形象，展现在我们面前，它对人们的生活、心理及审美的影响不可避免，视觉经验、文化汲取已与以往大不相同，中西、古今文化的碰撞和交融，使画家对新的形式语言的追求更加自觉，时代要求我们表现今天的生活和形象，创作出与现代生活和思维相一致的新空间、新境界。



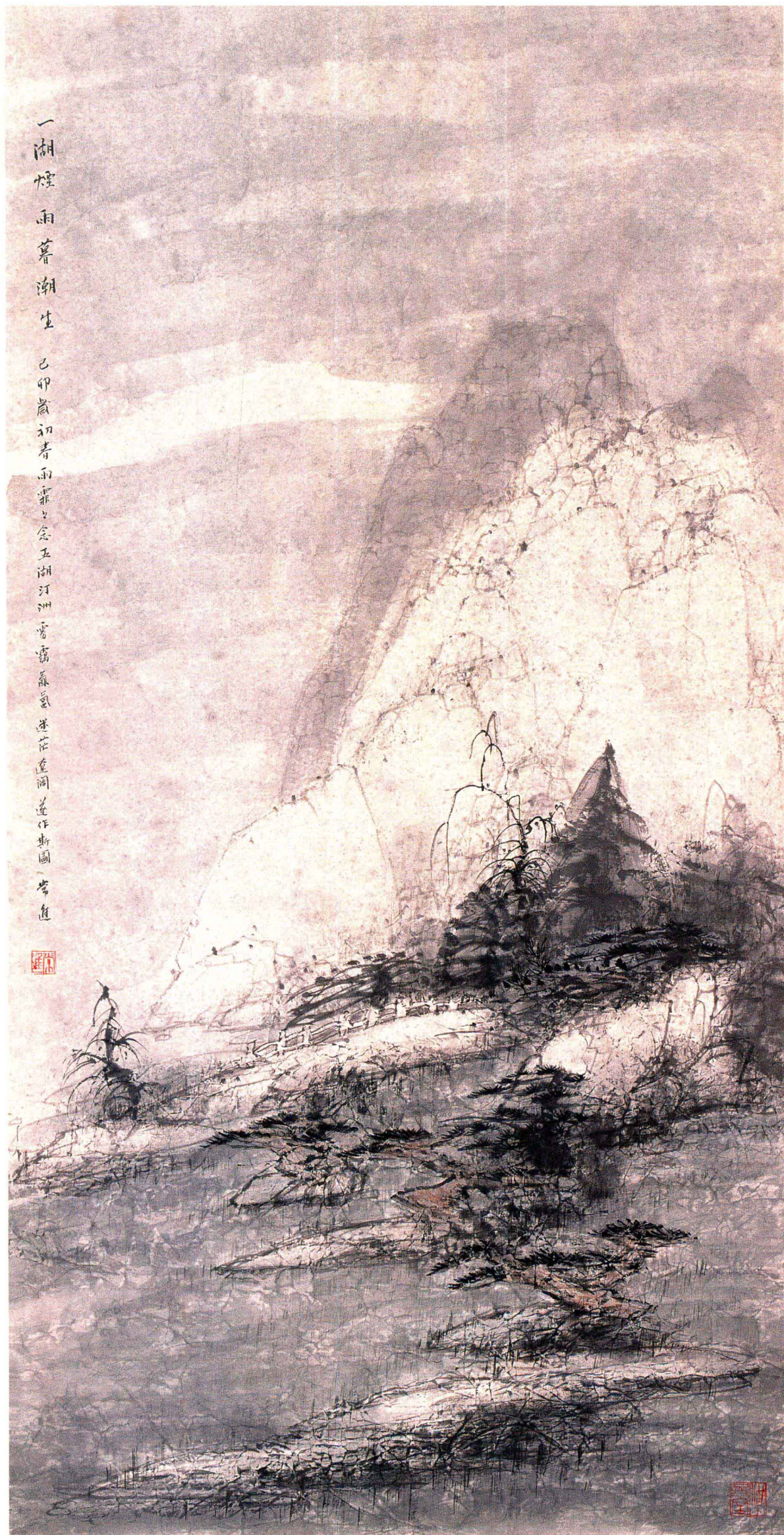


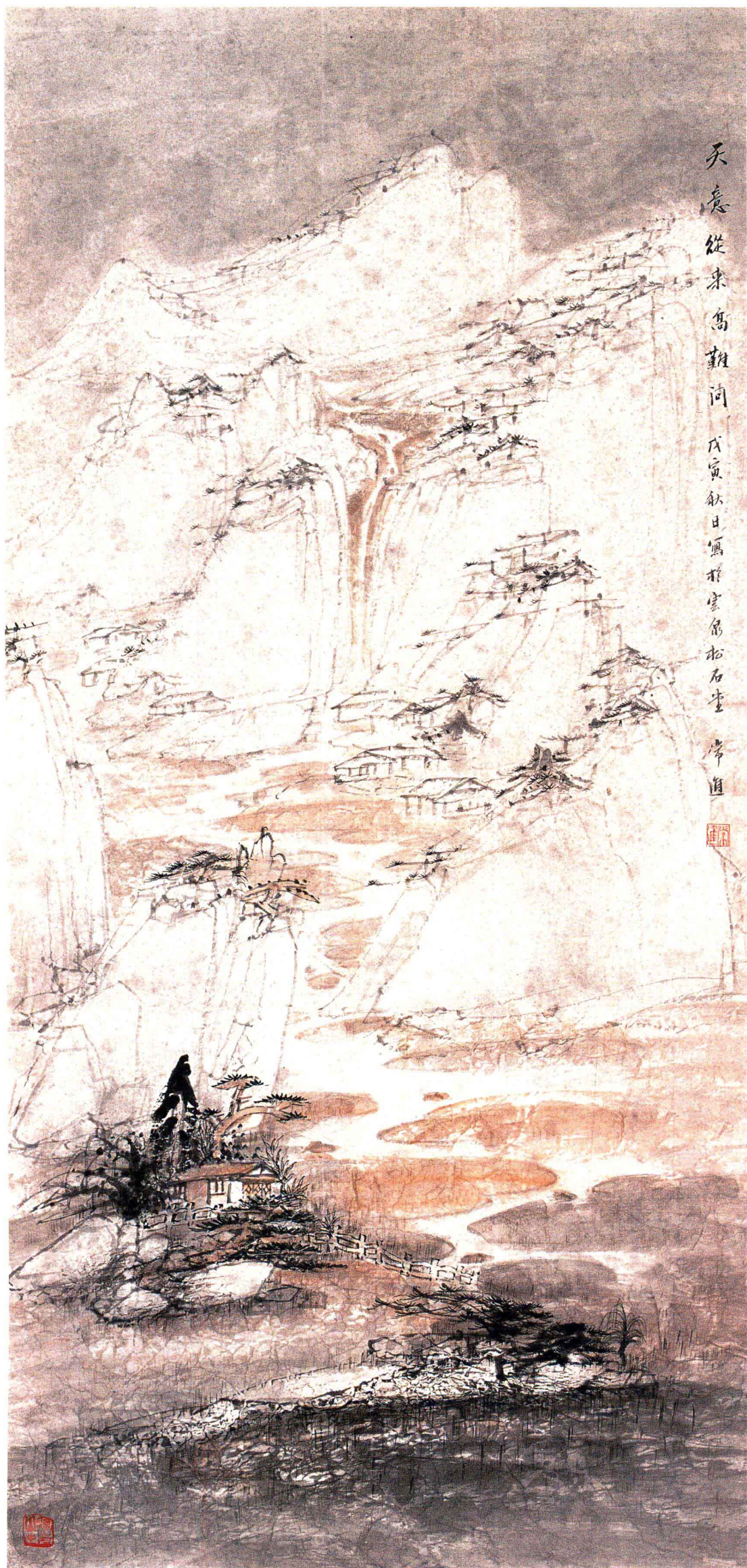








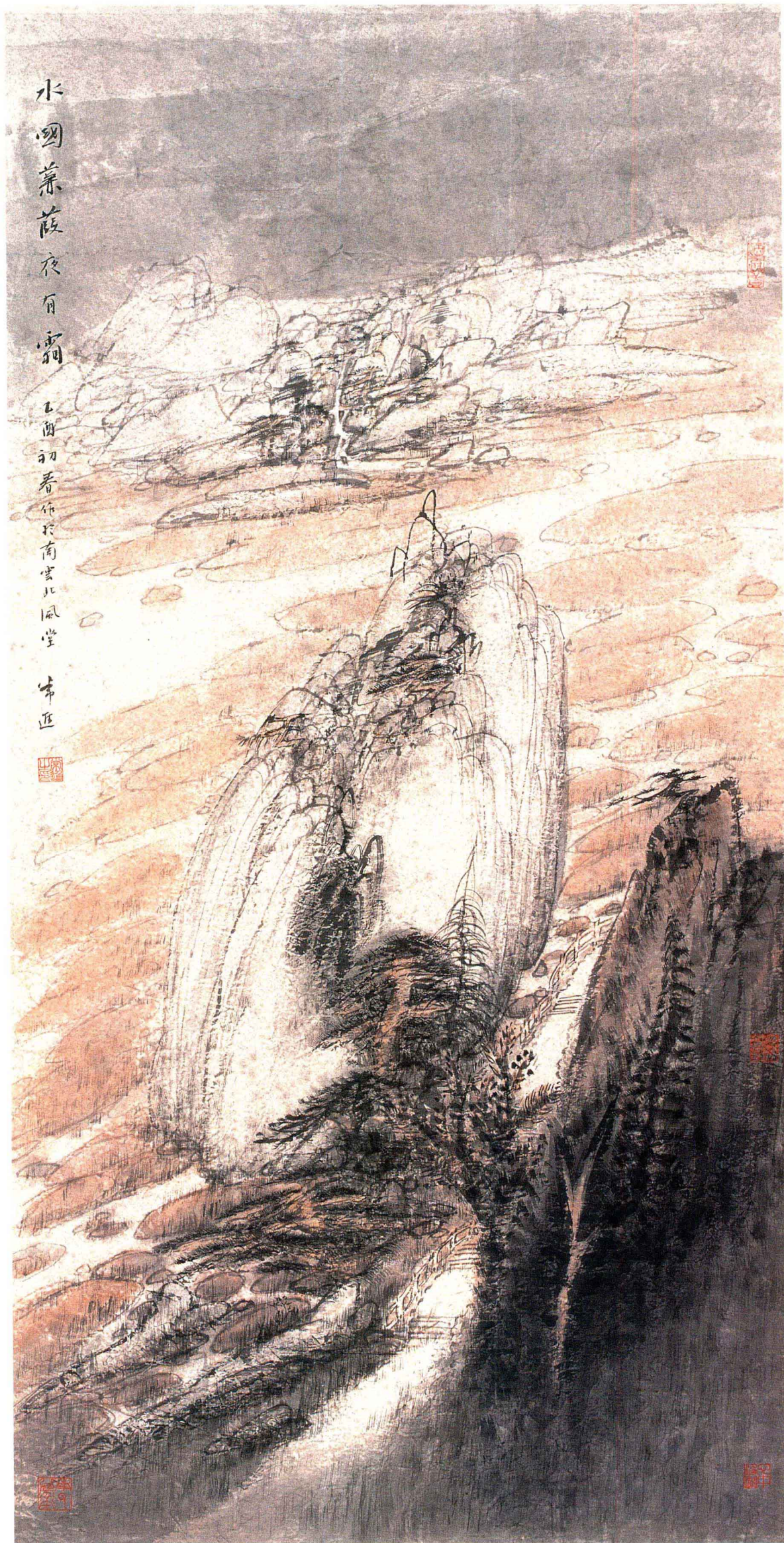






收取秋山一段云 120cm × 55cm 1998年 11





水国蒹葭夜有霜

乙酉初春作于南京北凤堂

常进



水国蒹葭夜有霜 136cm × 70cm 2005年

