



高春明 著 中國傳統織繡紋樣



上海書畫出版社

學術顧問 周 汛
責任編輯 周 兵
特約編輯 沈以澄
整體設計 袁銀昌
首席攝影 陳龍小
責任校對 周倩雲
特約審校 金文明
技術編輯 錢勤毅
印前製作 袁銀昌平面設計有限公司
印務監製 龔忠德 沈光華

圖書在版編目 (CIP)數據

錦繡文章：中國傳統織繡紋樣 / 高春明著.

—上海：上海書畫出版社，2005.6

ISBN 7-80672-925-9

I. 錦... II. 高... III. 織繡—紋樣—中國—圖集IV. J522

中國版本圖書館 CIP 數據核字 (2005) 第 036173 號

錦繡文章——中國傳統織繡紋樣 高春明 著

上海書畫出版社出版發行

地址：上海市延安西路 593 號

郵編：200050

網址：www.shshuhua.com

E-mail：shcpsh@online.sh.cn

上海龍櫻彩色製版有限公司製版

上海界龍藝術印刷有限公司印刷

經銷：各地新華書店

開本：787 × 1092 1/8

印張：79

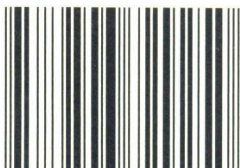
印數：0,001—2,000

版次：2005 年 7 月第 1 版 2005 年 7 月第 1 次印刷

書號：ISBN 7-80672-925-9/J · 838

定價：1800.00 元

ISBN 7-80672-925-9



9 787806 729250 >

版權所有，未經作者及出版社書面許可，不得在世界任何地區，以中文或任何文字翻印、仿製、轉載本書文字和圖片之一部分或全部，違者必究。

J523-6
2011

阅 览

錦繡

中國傳統織繡紋樣

文章

高春明 著



上海書畫出版社

目錄

上卷：專論

1 織繡工藝的發展狀況 ---- 011

2 傳統紋樣的構成因素 ---- 018

3 織繡紋樣的時代特徵 ---- 026

下卷：圖版

龍 蟒 紋 樣	---036
正 龍	-----045
團 龍	-----051
子 孫 龍	-----056
二 龍 戲 珠	---058
立 龍	-----062
昇 龍	-----066
降 龍	-----069
行 龍	-----071
龍 鳳 呈 祥	---074
蟒	-----077
夔 螭	-----088

鳳 凰 紋 樣	---092
翔 鳳	-----100
團 鳳	-----103
對 鳳	-----106
鸞 鳳	-----112
鳳 喜 牡 丹	---116
丹 鳳 朝 陽	---123
珍 禽 紋 樣	---124
錦 鷄	-----136
鷹	-----142
仙 鶴	-----145
鸚 鵡	-----156

孔 雀	-----157
鸞 鷺	-----164
鴛 鴦	-----166
八 哥	-----169
麻 雀	-----170
練 雀	-----173
燕	-----176
鶴 鶻	-----179
斑 鳩	-----180
喜 鵲	-----181
柳 鶯	-----184
雲 雁	-----185
鸚 鵡	-----188

鷗-----190
杜鵑-----191
白鷗-----192
鷄鴨-----193
五倫圖-----198

瑞獸紋樣----200
麒麟-----208
辟邪天祿----211
斗牛-----216
獅子-----218
虎-----225
象-----232

豹-----234
馬-----238
羊-----241
豕-----246
鹿-----247
玉兔-----253
牛-----258
松鼠-----259

花卉紋樣----260
牡丹-----271
蘭花-----278
菊花-----280

荷花-----286
寶相花-----290
茶花-----296
梅花-----298
水仙-----303
萱草-----306
玉蘭-----307

蟲魚紋樣----308
魚-----313
金魚-----319
蝙蝠-----326
蜘蛛-----328

五毒-----329
昆蟲-----334
水族-----340
蝴蝶-----342

人物紋樣----354
三星-----364
童子-----367
仕女-----380
神仙-----386
金剛力士----400
騎士狩獵----402
戲文-----406

十二生肖---414
琴棋書畫---417
四大美女---420
二十四孝---422
漁樵耕讀---423

宗教紋樣---426
佛像-----432
卍字-----438
八吉-----443
八寶-----448
八仙-----454
八卦太極---460

雲紋-----466
蓮花-----471
法器-----478

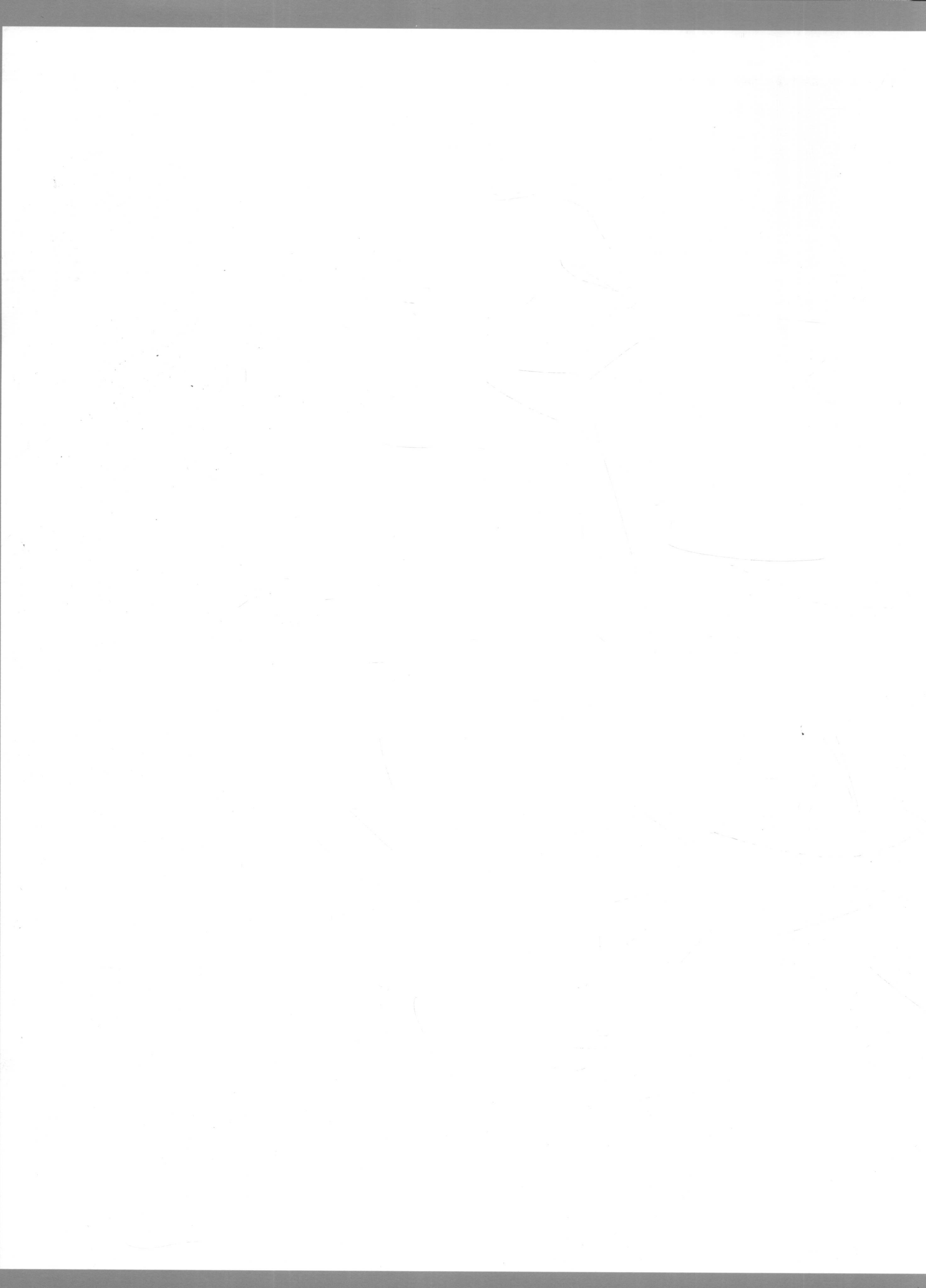
幾何紋樣---480
矩紋-----487
菱紋-----489
聯珠-----494
回紋-----496
龜甲-----497
鎖子-----502
蛇皮-----504
波紋-----505

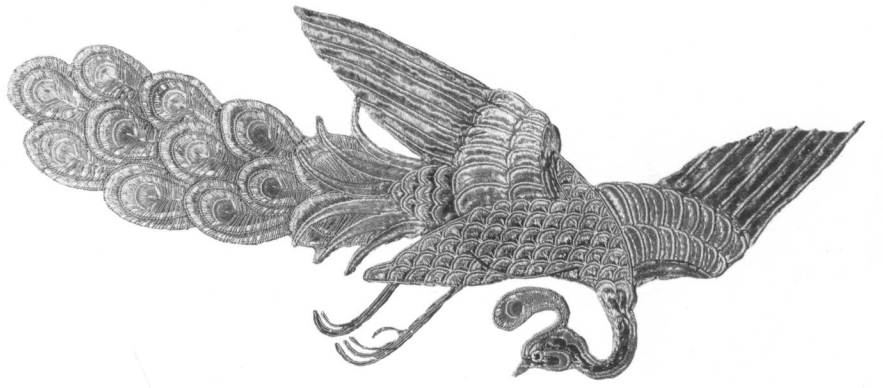
連鎖-----510
八答暈-----512
錦地開光---520
鎖窗-----522

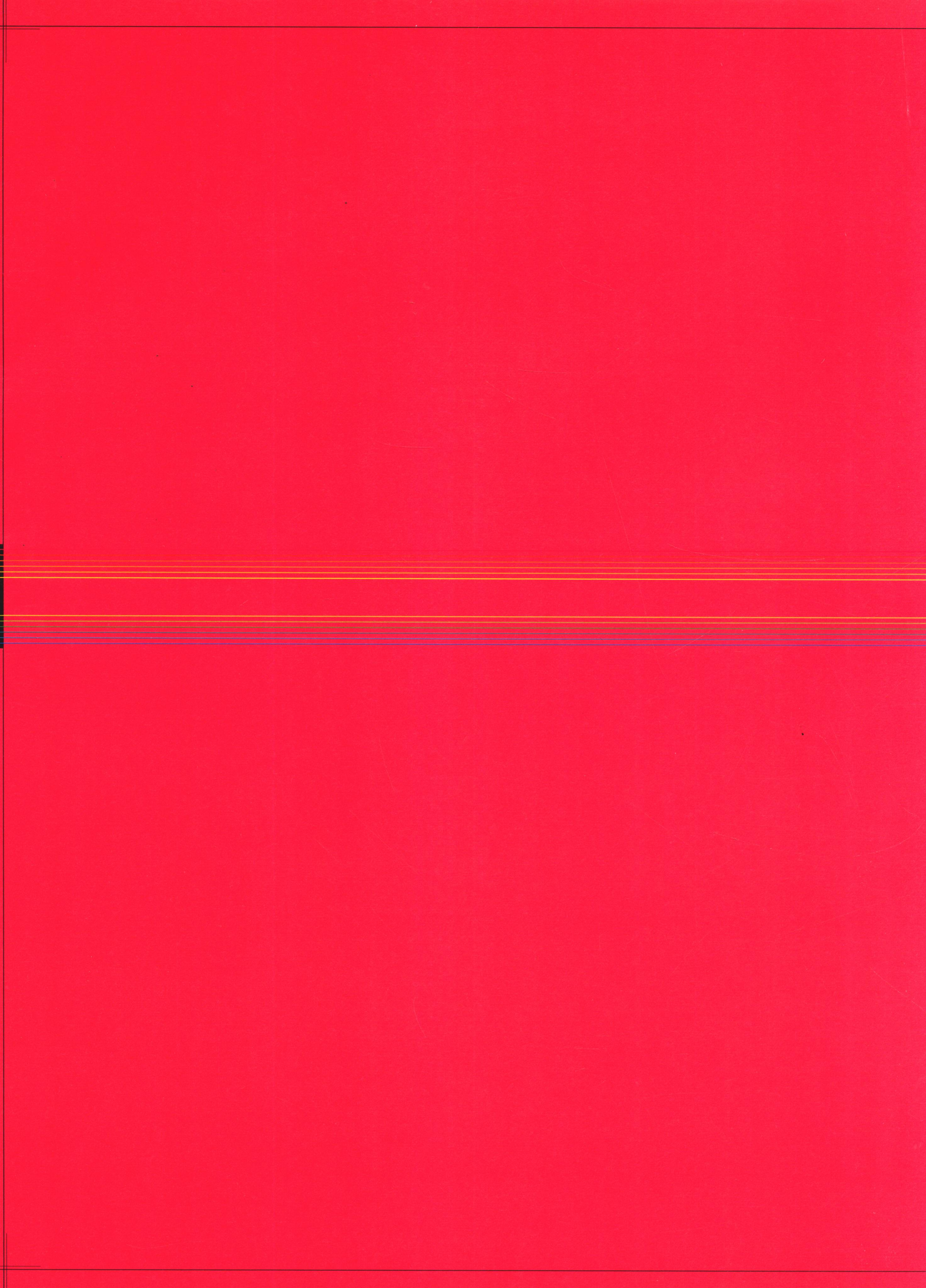
寓意紋樣---524
帝德-----531
長壽-----539
功名-----552
官祿-----559
富貴-----566
喜慶-----571
多子-----576

多福-----584
如意-----590
發財-----593
和睦-----598
豐收-----603
太平-----608

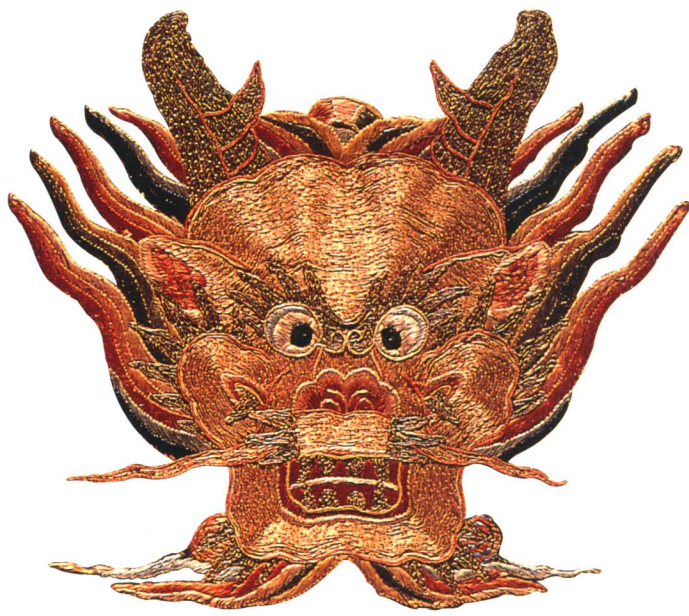
中國織繡文物出土、
收藏情況一覽表--614
主要參考文獻--616
圖片索引-----618
跋-----624
作者簡歷-----629







上專論卷



織繡紋樣在古代統稱“織文”，省稱“文”。《尚書·禹貢》：“厥篚織文。”孔傳：“織文，錦綺之屬。”《楚辭·招魂》：“被文服織，麗而不奇些。”王逸注：“文謂綺繡也。”後世則稱其為“花紋”、“紋樣”、“花樣”、“模樣”或“文章”，也有稱之為“圖案”者。

中國傳統織繡紋樣，從出現起就閃爍着絢麗耀眼的藝術光芒，經過世世代代的傳承、創新和發展，更顯示出迷人的風采，它和傳統的陶瓷紋樣、銅器紋樣、玉雕紋樣、建築紋樣等既一脈相承，又自出機杼，別開生面，在中國文化史上佔有重要的地位。

織 繡 工 藝 的 發 展 狀 況

中國是一個具有悠久歷史的文化古國，也是人類文明的發祥地之一。早在幾十萬年前，已有人類活動在這片廣袤而富庶的土地上，為人類文明的進化作出了傑出的貢獻。考古資料表明，在舊石器時代，人們的生活資料主要通過採集和漁獵獲得；進入新石器時代，人們開始擺脫對自然界天然物質的依賴，從而出現了原始的農業、畜牧業和手工業，其中包括紡織業。隨着原始經濟的不斷發展，人們逐步掌握了對植物纖維的利用，將苧麻、葛藤、大麻、尚麻等植物纖維剝取浸漚，經過擘分績接，紡成線縷，並以此織造成布。考古工作者在陝西華縣泉護村及河南三門峽廟底溝等新石器時代文化遺址中，曾發現早期的麻布印痕。另外，在江蘇吳縣草鞋山新石器時代遺址中，還發現數塊葛布殘片，其中有一塊用扭絞加繞環織法編織出回紋和條紋暗花，這是我國現知年代最早的手工織花葛布標本，距今已有五千多年的歷史。中國早期紡織技術的另一項突出成就，是蠶絲的利用。中國是世界上最早發明養蠶治絲的國家，從考古遺存來看，早在舊石器時代晚期，人們已懂得利用野蠶。到了新石器時代，則能將蠶蛾馴化家養。1978年，在浙江餘姚河姆渡新石器時代遺址，發掘出一批六千年前的紡織用具和其他文物，在其中的一件象牙盅上，還刻着蠕動狀蠶紋，周圍另刻有編織圖紋（圖1）；1927年



圖1 刻有蠶紋的象牙盅(浙江餘姚河姆渡新石器時代遺址出土)

山西夏縣西陰村新石器時代文化遺址，則出土一個被人工切割過的蠶繭，距今也有五千多年的歷史；更為重要的是1958年在整理浙江錢山漾文化遺址時，還發現四千七百多年前的絲絹織物殘片和已經碳化但仍有韌性的絲帶，經科學鑒定，這些絲素全部出自於家蠶。

到了有文字可考的商代，有關蠶桑絲帛方面的情況屢見記載，甲骨文中不僅出現了桑、蠶、絲、帛等象形文字，還出現了與“絲”、“糸”有關的文字一百多個。此外，還有關於蠶桑的完整卜辭和祭祀蠶神的卜辭。這個時期的絲織品遺迹也有大量發現。如1929年河南安陽殷墟小屯出土的戈形兵器上，即附有明顯的織物印紋；1950年安陽武官村殷墓出土的銅戈上，則附有絲絹印痕（圖2）；其他墓葬出土的銅爵、銅觚、銅鉞等器物上，也屢見有絲織物印痕，甚至連織物上的回紋、條紋和雷紋，都清晰可辨，反映出這個時期絲織工藝的進步。

原始社會的織造工藝，是從編製漁獵網罟、席子和筐籬開始的。《易·系辭》中就有伏羲氏“作結繩而為罔(網)罟，以佃以漁”的記載。從考古發掘情況來看，早在新石器時代早期，我國先民已熟練地掌握了編織技術，在這個時期的墓葬及遺址中，曾出土有大量陶器，上面即保留着不少清晰的織物印痕。

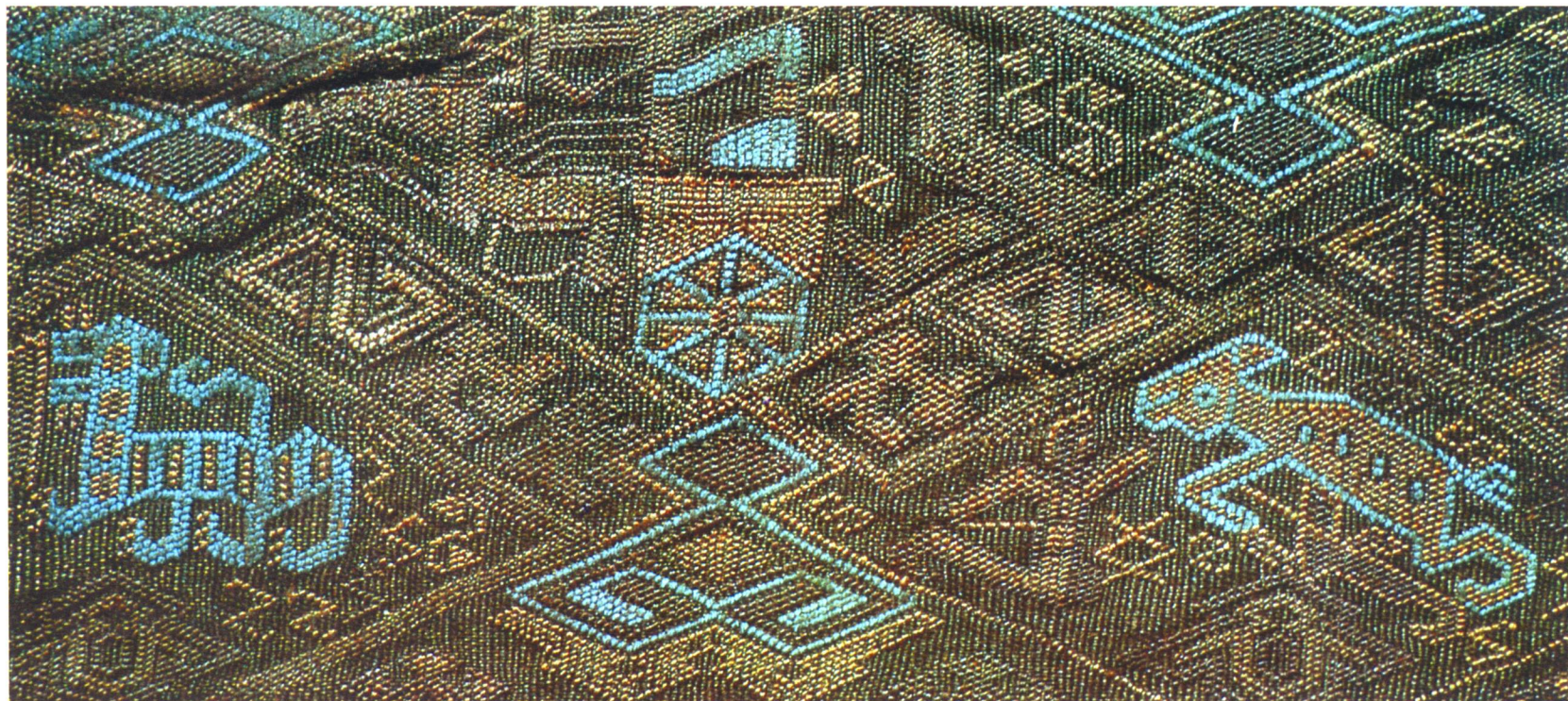
不論是席子、筐籬還是網罟，最初全憑手工操作，因為竹篾本身質地堅挺，容易編織；而絲麻質地柔軟，較難穿插編結，為了克服這一困難，人們發明了“手經指掛”的方法，將經線的兩端固定，騰出雙手，用骨針或骨梭穿緯引線，這樣便可織出較為齊整的織物。

以後，人們又在這一原理下發明出一種原始織機，用兩根木棍將經紗固定，一端繫捆在織造者腰間，另一端則用雙足抵住，以一根木棒將經紗分成上下兩層，然後將繞着緯紗的梭子穿梭往復，便可織造出



圖2 附有絲絹印痕的銅戈(河南安陽武官村殷墓出土)

圖3 戰國提花絲織物(湖北江陵馬山一號楚墓出土)




布帛。這種古老的織機名叫“腰機”。到了夏商以後，柚、杼及支承機架相繼出現，織機結構更趨完善。大約在春秋前夕，人們掌握了多綜提花技術，並藉此織造出幾何花紋織物。以後，又將提綜改為腳踏，利用多根踏桿提沉多片綜框，織造出更為複雜的花紋。這種織機的進一步發展，便是花樓織機的出現。花樓織機分上下兩層，由兩人操作，一人坐在上面，按規定順序接線提經；一人則在下面引線打緯，兩人互相呼應，密切配合，就可織造出組織複雜、色彩豐富、紋樣精美的織物。近三十年來，戰國、秦漢時期的絲織品文物出土頗多，尤以湖北江陵馬山楚墓、湖南長沙馬王堆漢墓為大宗，這些絲織品色彩豐富，紋樣精美，組織複雜，其中大部分出自於這類花樓束綜提花織機（圖3）。漢代以後，提花技術不斷進步，提花裝置也不斷完善。三國楊泉在他的《織機賦》中，對當時的織造情況有比較具體的描述：“取彼椅梓，貞幹修枝，名匠駢工，美乎利器。心暢體通，膚合理同。……足閑蹈躡，手習楹匡，節奏相應，五聲激揚。”意思說上面的挽花工按預先規定好的花樣牽拉經線，下面的織工手脚並用，一面用腳踏躡提綜，一面用手穿梭打緯，上下兩人彼此配合，隨着織機的運動節奏，瑰麗的織物便展現在眼前。唐代的提花技術更為精湛，絲織物花紋碩大豐滿，色彩富麗。常見的綾錦花樣有盤龍、對鳳、拱麟、獅子、天馬、孔雀、仙鶴、芝草、雙勝以及吉祥文字等，史籍中有不少記載，實物也有大量發現（圖4）。宋元以後，有關織造工藝的文獻記載更為豐富，比較著名的有元代薛景石的《梓人遺制》，明代宋應星的《天工開物》、徐光啓的《農政全書》和清代楊屺的《函風廣義》等。這些著作不僅對織機的構造、織工的操作有詳盡敘述，且多有附圖，為人們瞭解古代織造方面的情況，提供了珍貴的形象資料。明清時期絲織物傳世頗多，完整的織機也有傳存，在南京、蘇州及杭州等地，至今還保留着花樓機提花的傳統工藝。刺繡則與織造不同，上述各種織物紋樣，是在織物生產過程中同時完成的，而刺繡則必須在已經織出的布帛上另作加工，用繡針牽引彩線，按設計好的圖樣刺紮出花






圖4 唐代提花絲織物(日本奈良正倉院藏)



圖5 附著於淤泥表面的辮子股繡絲織物印痕(陝西寶鷄茹家莊西周墓出土)

紋。所以古代常將繪繡視爲一事，如《考工記》稱：“畫繡之事，五彩備，謂之繡。”又：“畫繡二工共其職也。” 中國的刺繡技藝源遠流長。早在傳說中的堯、舜、禹時代，已經出現在衣服上刺繡花紋的做法。《尚書·虞書》記帝舜令夏禹製作衣裳，衣裳上即繪繡有十二章圖紋。商周時期的文獻中對此也有不少記載，如《詩·唐風·揚之水》：“素衣朱繡，從子于鵠。”《禮記·月令》：“乃命司服，具飭衣裳，文繡有恆，制有大小，度有長短，衣服有量，必循其故。”又《郊特牲》：“黼黻文繡之美，疏布之尚，反女功之始也。”現在能看到的古代刺繡實物，以河南安陽殷墟婦好墓出土銅鞮上所附殘迹年代爲早，雖然歷經三千餘年，但上面的鎖繡針法仍依稀可辨。1974年，考古工作者在陝西寶鷄茹家莊西周墓的淤泥中，還發現了用辮子股針法刺繡出

捲草花紋的絲織物印痕，並看得出在刺繡以前，絲帛已用染料染過，然後用黃色絲線繡出花紋的輪廓，再用畫筆蘸色在花紋內部塗繪大塊面顏色。所用顏色有黃、紅、褐、棕四種，染料之中都加入過黏合劑，所以附著力較強，經久不落，色彩也非常鮮艷(圖5)。

 進入春秋時代以後，刺繡技藝有較大進步。這個時期的繡針，已普遍採用鐵製，鐵針較之以往的骨針、竹針和木針，有明顯優勢：首先是針身可加工得較細而不致折斷；其次是針尖可磨製得更爲尖銳；再者針眼也可相應縮小。這樣，就更容易刻劃和表現花紋的細部。從出土實物來看，這個時期的刺繡工藝已達到成熟階段。 春秋戰國時期的刺繡品實物出土較多。比較著名的有河南信陽光山春秋早期黃國墓出土的繡絹殘片，以鎖繡針法刺繡出類似蠶形的竊曲紋飾，雖然紋飾有些脫落，但仍可看到採用的是雙根鎖繡鏈中留白的針法，顯現出空心勾邊的工藝特點。俄羅斯南西伯利亞巴澤雷克古墓出土的中國東周絲繡鞍褥面也很有特色：以平紋絹爲繡料，用辮繡法繡出花草和鳳翟之紋，最爲生動的是繡面上的翟紋，有的棲身於花枝之上，有的飛躍在花草之間，有的引頸鳴叫，有的顧盼回眸，非常逗人喜愛。紋樣的佈局與刺繡風格也具有鮮明的時代特點。 同類繡品還見於湖南長沙烈士公園戰國楚墓。那是用來裱貼棺木內壁的裝飾物。出土時共有數片，雖然也有所損壞，但仍可看出精緻的繡紋。其中

一塊繡以龍紋，用細緻的針線表現出龍在雲霧中繚繞騰飛的景象。另外一塊則繡以鳳紋，將昂首、捲尾、蹠足的飛鳳形象刻畫得惟妙惟肖。更令人嘆為觀止的是湖北江陵馬山一號戰國墓出土的繡品。這些繡品出自於一座小型楚墓，墓主人為女性，身份不高，僅比士這一階層略高一些，但墓中出土絲織物數量之多，保存之完好，為前所未有。從這座墓中，共出土各類繡品二十餘件，從實物上可以看出，在刺繡之前，先用淡墨或硃砂勾畫出紋樣，然後用鎖繡及平繡等針法刺繡，所用繡線色彩豐富，有棕色、紅棕、深棕、橘紅、朱紅、深紅、淡黃、金黃、土黃、柳綠及藍等十餘種顏色。繡線多用雙股合成，根據紋樣需要，或用繡線勾勒輪廓，或將花紋全部繡滿，行線流暢，針法嫺熟，配色協調。紋樣以龍鳳為主，間以花卉、枝蔓及幾何紋等。其中最為精彩的是一件龍鳳紋繡衾，以二十塊繡品拼縫而成，所繡紋樣以龍鳳為主體，龍分大小兩種，互相蟠曲纏繞；鳳鳥高冠長翼，展翅飛舞於龍尾，喙部則與龍尾相接，在鳳鳥下部，又有一條蟠曲的小龍；在主體花紋的空隙處，還間有花枝及十字形圖紋。乍一看來，祇覺得龍蟠鳳舞，令人目不暇接；但仔細審視，便會發現佈局工整，圖紋對稱，很有規律。另有一件龍鳳虎紋繡羅衣物，由兩個對稱的花紋單位組成菱形圖案，沿着菱形的四邊，用褐色和金黃色絲線各繡一龍一鳳；中間則繡以對向的雙龍和背向的雙虎，虎身用紅、黑兩種醒目的色線繡出斑紋。整個畫面呈現出龍飛鳳舞、猛虎騰躍的生動景象。值得注意的是圖案上的大塊面花紋，多用密行的鎖線繡滿，而不加彩繪，反映出這個時期的刺繡工藝發展到較高階段（圖6）。秦漢時期的刺繡工藝也有很大發展。這是和整個社會對刺繡品需求量的增加相適應的。據文獻記載，漢代的公卿百官、富豪巨賈不僅“衣必文繡”，連住宅的牆壁也用刺



圖6 鎖繡龍鳳虎紋單衣局部(湖北江陵馬山一號楚墓出土)

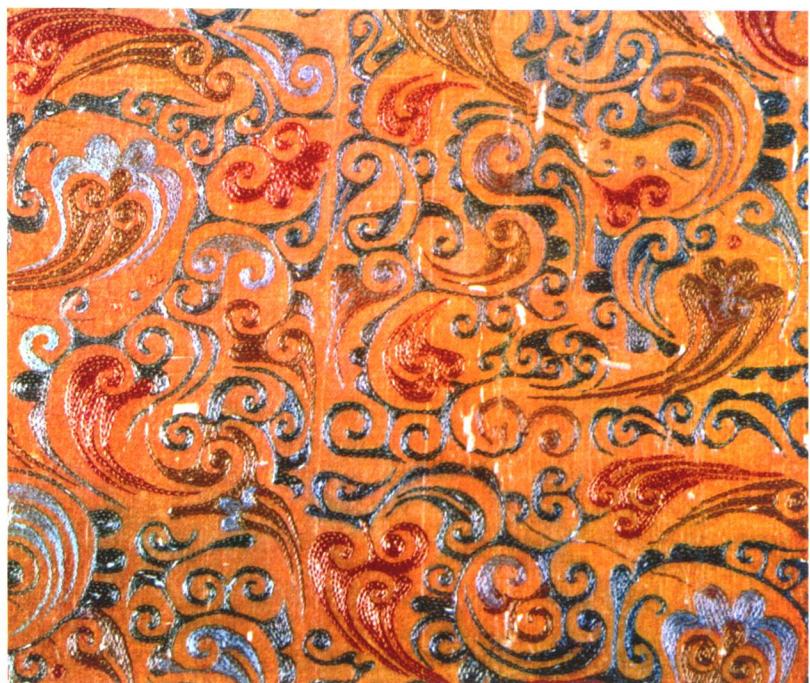


圖7 漢代的長壽繡(湖南長沙馬王堆一號楚墓出土)