

北京史

增订本

北京大学历史系《北京史》编写组 著

北京出版集团公司
北京出版社

北京史

增订本

北京大学历史系《北京史》编写组 著

北京出版集团公司
北京出版社

图书在版编目(CIP)数据

北京史 / 北京大学历史系《北京史》编写组著. —
增订本. — 北京: 北京出版社, 2012. 6

ISBN 978 - 7 - 200 - 09305 - 6

I. ①北… II. ①北… III. ①北京市—地方史 IV.
①K291

中国版本图书馆 CIP 数据核字(2012)第 102054 号

北京史

增订本

BEIJING SHI

北京大学历史系《北京史》编写组 著

*

北京出版集团公司 出版
北京出版社

(北京北三环中路6号)

邮政编码: 100120

网 址: www.bph.com.cn

北京出版集团公司总发行

新华书店经销

北京画中画印刷有限公司印刷

*

787 毫米×1092 毫米 16 开本 28.5 印张 350 千字

2012 年 6 月第 1 版 2012 年 6 月第 1 次印刷

ISBN 978 - 7 - 200 - 09305 - 6

定价: 39.00 元

质量监督电话: 010 - 58572393

内 容 提 要

本书为我社1985年出版的《北京史》的增订本，系北京大学历史系许多教授多年研究和编写的成果。这次增订，作者根据近年来考古新发现和研究新成果以及现代读者的需要，对北京的古代史部分进行了修订补充，特别对明清时期的北京部分增订较多，又增写了“民国时期的北京”一章及其他部分章节。全书自远古写到1949年新中国成立之时，从地理、政治、经济、科学技术、文化艺术等诸方面讲述北京地区的历史发展，介绍在这一地区发生的重大历史事件和活动过的重要历史人物，以及寺庙、园林等名胜古迹及文物、民俗、宗教等，内容丰富、充实。本书堪称是一部较为完整、系统、科学、简明的北京通史。

目 录

第一章 远古的北京	1
第一节 北京人及其文化	1
第二节 从新洞人到山顶洞人	5
第三节 北京的新石器时代	7
第四节 传说中的幽都	9
第二章 夏商周时期的北京	11
第一节 夏商时期北京地区的青铜文化	11
第二节 周代北京地区的奴隶制国家——燕	14
燕国的都城	20
燕都附近的阶级关系	23
燕都附近的经济和文化	26
第三章 秦汉至五代时期的北京	33
第一节 秦汉时期的北京地区	33
秦代的广阳地区	33
西汉时的燕国	36
东汉的幽州	41
秦汉时期北京地区的文化	45

第二节 魏晋十六国北朝时期的蓟城	47
蓟城的政治状况和蓟城的居民	47
蓟城及其周围的建设	51
蓟城人民的经济生活	52
杜洛周领导的反魏斗争	55
蓟城的经学	56
第三节 隋唐五代时期幽州地区的城市和居民	56
幽州地区的政治情况	58
幽州经济的发展	61
幽州的文化	64
第四章 辽宋金时代的北京	68
第一节 辽代的南京和北宋的燕山府	68
辽代的南京	68
北宋统治下的燕山府	79
第二节 金代的中都	82
金初的南京	82
金中都的建立	84
社会经济	87
园陵名胜	91
蒙古军威胁下的中都	94
第五章 元代的大都	97
第一节 大都的建立	97
大都的建立	97
大都的规模	101

第二节 大都的政治经济情况	108
民族矛盾与政治斗争	108
经济概况与居民生活	114
元末农民大起义冲击下的大都	125
第三节 大都的文化	130
大都的文化	130
园林名胜	141
第六章 明代的北京	146
第一节 迁都北京	146
第二节 北京的经济	151
农业和土地占有关系	152
手工业与匠户制度	156
商业的繁荣与佥商勒商政策	159
第三节 北京的政治	165
专制主义集权统治的加强	165
北京保卫战	167
京城人民疾苦日深	170
刘六、刘七领导的农民起义	172
明朝后期统治集团内部的斗争	176
京畿人民反矿监、税监的斗争	178
京城阉党的猖狂	179
白莲教大起义	180
满洲贵族对京畿的掠夺和骚扰	182
第四节 大顺政权在北京	184
农民军向北京进军	184

农民军攻克北京城	185
农民军在京城	186
大顺政权的政治措施	188
大顺政权的经济措施	192
农民军退出北京	193
第五节 明代北京的文化	197
明朝在北京的文化统治	198
王学左派在京师的活动	200
文学	201
戏剧	202
民间的技艺和歌谣	204
科学的发展	206
特种手工艺	207
北京城的修建	210
寺院及园林	218
十三陵	226
长城与居庸关	232
第七章 清代的北京（1644—1840年）	237
第一节 北京——清朝的都城	237
第二节 清初的民族压迫和北京人民的反抗斗争	241
满洲贵族在京畿圈地	241
皇庄、王庄和旗地	243
清初手工业和商业的凋敝	245
清廷民族高压统治	245
北京人民的反清活动	246

第三节 经济生活和社会关系	249
农村中的社会关系	250
农业生产的恢复和发展	251
官营手工业的衰落和私营作坊的扩大	253
商业	257
典当、银号和盐店	259
乾隆中期以后北京的经济状况	260
第四节 行政设施和社会矛盾的激化	261
北京地方的行政设施	261
清中期北京人民的贫困和统治阶级的腐化	265
天理教起义 林清攻打紫禁城	268
第五节 清前期北京的学术和文艺活动	273
京师的学者文士	273
戏曲	276
文化街琉璃厂	278
中西文化交流	280
第六节 北京的园林和庙宇	290
西苑	290
三山五园	293
庙宇	297
第七节 风俗习尚和日常生活	299
风俗习尚	299
日常生活	306
第八章 晚清的北京（1840—1911年）	309
第一节 两次鸦片战争时期的北京	310

禁烟运动和反投降斗争	310
太平天国对北京地区的影响	311
英法联军在北京的暴行	312
第二节 六十年代到甲午战争前北京政局的变化	316
1861 年的北京政变	316
北京反动政权向半殖民地化方向发展	317
顽固派、洋务派和清流派	318
统治阶级的贪污腐化	320
第三节 维新变法运动在北京	322
反对投降、要求改革的公车上书	322
维新运动在北京的发展	324
百日维新	327
第四节 义和团在北京的战斗	330
义和团在北京附近的活动和开始进入北京	331
义和团与清政府内部的派系之争	335
义和团围攻西什库教堂和东交民巷使馆	342
八国联军在北京的暴行	350
第五节 辛亥革命时期的北京	354
北京人民群众的反帝爱国运动	354
辛亥革命前夜的北京	357
清王朝的覆灭	360
第六节 晚清北京的社会经济生活	363
洋货泛滥在北京所起的破坏作用	365
清政府滥发大钱、大钞对北京人民进行掠夺	366
金融机构的变化	366

手工业和近代矿业	368
北京对外交通的变化和影响	370
新型市政设施及建筑的出现	371
园林建筑	373
人口、环境与生态平衡	374
第七节 晚清北京的文化	379
近代初期开明知识分子在北京的文化活动	379
新式学校在北京的产生及发展	381
北京初期的报刊	383
帝国主义者在北京举办的宗教文化事业	384
第九章 民国时期的北京（1912—1949年）	387
第一节 北洋军阀在北京的统治和北京人民的反抗斗争	387
迁都之争和北京兵变	387
袁世凯在北京的黑暗统治	389
袁世凯的帝制活动及其败亡	391
段祺瑞的反动统治和张勋复辟	394
北京人民反抗斗争的进一步发展	396
第二节 新文化运动和五四运动	398
初期新文化运动在北京的开展	398
马列主义的真理传到了北京	402
李大钊对十月革命和马列主义的初步宣传	403
学生爱国团体和进步刊物的出现	405
新文化运动在向前发展	407
五四运动在北京	409
中共北京区委的诞生	410

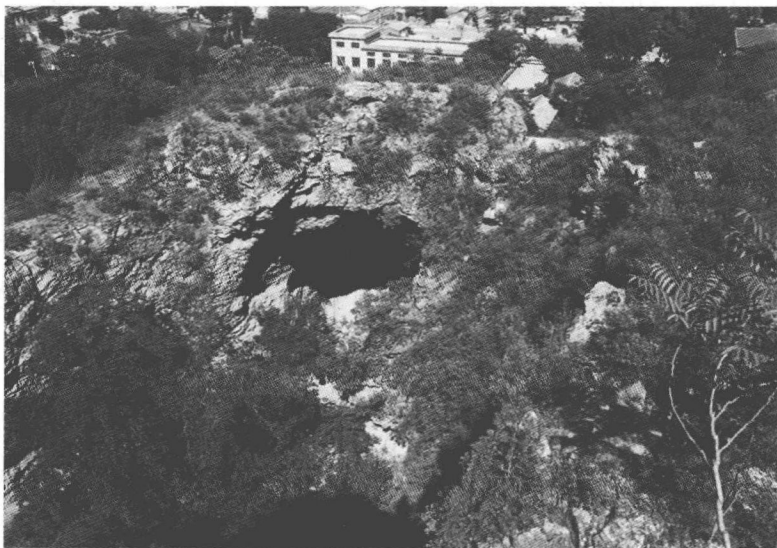
第三节 北洋军阀政权的覆灭	411
军阀混战在北京	411
孙中山在北京病逝	412
国民革命与奉系政权垮台	413
第四节 华北重镇北平特别市建置沿革	416
新军阀在北京的活动	417
北平军民的爱国救亡运动	419
一二·九运动	421
卢沟桥事变与北平沦陷	422
第五节 沦陷时期的北平	424
日本在北平的殖民统治	424
北平地区的抗日斗争	426
第六节 北京的新生	428
和平的幻灭	428
失人心者失天下	429
北乎和平解放	430
第七节 民国北京的城市建设与文化建设	432
城墙与城门	432
皇城与宫苑坛庙	433
交通建设	436
教育、科技与文艺	438
后 记	443

第一章 远古的北京

第一节 北京人及其文化

北京是我们远古祖先的故乡，也是世界人类的发祥地之一。

大约二十万至七十万年前，在北京房山周口店地区，就有原始人类在那里劳动、生息，这就是举世周知的“北京人”。



周口店北京人遗址

北京人居住在周口店龙骨山北坡的山洞中，那里遗留着他们的骸骨化石，使用过的工具，用火的遗迹和大批哺乳动物的化石。这是一座打开人类起源之谜的历史宝库。



北京人复原像

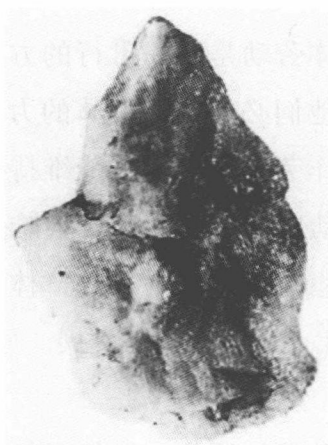
人类的诞生大约已有二百多万年的历史，北京人是原始人类发展过程中的一个中间环节。对北京人四十多个个体的研究表明，他们的体质和外形已经同现代人差不多。他们主要用右手进行劳动，能自由地直立行走，这些都跟现代人一样。他们的头颅形状和内部构造还保留着很多原始的性质，脑量约为现代人的百分之八十。然而他们的大脑又比大猿发达得多，现代大猿的平均脑量只等于北京人平

均脑量的百分之四十左右。他们的面部短并向前突出，额部低平又向后倾斜，眉骨粗壮，左右连在一起，颧骨高，鼻骨宽，嘴向前伸，没有下颏。他们已经有了简单的思维能力并开始有了最初的语言。

在北京人的时代，北京地区的地形基本和现在一样，但气候比现在湿润温暖，动物的种类比现在繁多。在周口店龙骨山的北面、西面和西南面是大大小小的山丘，山丘上密布朴树、紫荆之类的丛林。丛林里有虎、豹、狼、熊、梅花鹿、野猪和大猕猴。龙骨山的东麓，有一条宽阔的河，河的近旁有水草丛生的沼泽，巨大的水牛、水獭、河狸和水龟等时常在这里活动。沼泽地带的东南面是广阔的平原，平原上有草地，也有干旱的沙地。在草地上，一年四季都有成群的野马、野牛、野羊在那里奔驰追逐。秋末冬初，扁角肿骨鹿也从远方来到这里。在干旱多沙的

地方，有缓慢移动的驼群，也有常常把头埋在沙里的鸵鸟。

北京人在几十万年的漫长岁月中，祖祖辈辈劳动、生息、繁衍在这样洪荒的世界里。为了争取和维持自己的生存，他们用壮实的双手，以木棒、石头作原料，制造了原始的劳动工具和武器，同自然界进行顽强的斗争。



尖状器
(周口店出土)



砍砸器
(周口店出土)

北京人所处的时代，在人类经济文化史上属于旧石器时代初期。他们的石器是用原始的打制方法制成的，技术还不大熟练。他们在附近的河滩上选取石英岩、绿色沙岩、火石等作原料，做成各种形状的石器，最大的是厚刃砍伐器，较小的有双刃尖状器，还有刃部锋利的刮削器和两端刃器等。这些工具分别用于砍伐树木、刮削兽皮和切割兽肉，同时也用作狩猎的武器。北京人在辛勤劳动和艰苦斗争中不断获得进步。

在周口店北京人居住洞穴的外面，发现了用火烧过的灰层和兽骨；在洞穴的里面，也发现了一堆堆很厚的灰烬、木炭、烧骨和朴树子。

这是北京人用火的遗迹。

原始人面临着严重的生存的困难、与自然作斗争的困难的压迫。北京人经常遇到猛兽的侵袭，遭受饥饿与寒冷的威胁。在艰难环境的折磨下，他们的寿命一般很短。根据对三十八个个体的北京人化石的研究，死于十四岁以下的就有十五人，死于五十岁以上的仅有一人。

在当时，由于生产力水平低下，集体劳动是唯一可行的方式，这使他们结成了每群约数十人的原始群。他们必须依靠群体的力量，才有可能战胜凶猛的野兽；必须成群地协作劳动，才有可能维持最低限度的生活。他们共同劳动，共同分享劳动成果，共同过着艰难但却是平等的生活。这种原始群体虽然还不大稳定，但正是这种群体，保证了他们在生存斗争中战胜艰难险阻，促使人类社会向前发展。原始群，是北京人时代唯一的社会形式。

采集和狩猎在北京人的生活中占有重要的地位。他们采集植物的根、茎、果实和鸟卵做食物。在他们居住过的山洞里，还残留下烧过的朴树子、紫荆木炭、豆科植物种子和鸵鸟蛋化石。他们猎取的动物，多数是野生的鹿、马、牛、羊、猪等兽类，也有少数的虎、豹、狼等猛兽。鹿类是他们主要的猎获对象，夏秋之交猎取梅花鹿，冬春之际猎取肿骨鹿。此外，他们也捕食野鼠、水龟之类的小动物。

艰苦的生活折磨了北京人，但也锻炼了北京人。他们在集体的社会生活中，以创造性的劳动克服了后人不能想象的困难，缓慢地但却顽强地战胜了自然，在远古亚洲的原野上，揭开了人类历史的序幕。

北京人化石和文化遗存在北京周口店的发现，为北京的历史增添了光辉。北京人骸骨化石个体数目之众多，文化遗存之丰富，发掘记录之完整，在世界远古人类发展历史的研究上是独一无二的。这不仅

是我国远古文化遗产的瑰宝，也是世界文化宝库中的奇珍。

第二节 从新洞人到山顶洞人

北京人在周口店居住了很长时间，在距今大约二十万年以前的旧石器时代中期，他们的体质特征发生了显著的变化，由猿人变成了早期智人——新洞人。

新洞人是在1973年发现的，其个体仅有一颗牙齿，为左上第一臼齿，形态比北京人的进步。在同一层位中发现了较厚的灰烬，有烧过的石头、石器、骨头和一颗朴树子。烧骨中有最大的象和最小的食虫类，草食性动物多于肉食性动物。这些都是新洞人已经熟食的证明。

又过了若干万年，在大约两万年以前，北京出现了新的人类——山顶洞人，他们同北京人、新洞人虽然相隔了几十万年，却都生活在同一座小山的不同山洞中。

山顶洞人属于晚期智人，他们的体质特征已与现代人没有什么差别，从他们的脑容量看来，山顶洞人已经具有相当发达的智力。

一些外国学者曾把山顶洞人的三个头骨说成是分别属于蒙古人种、美拉尼西亚人种和爱斯基摩人种，并说即使那个蒙古人种头骨也具有



山顶洞人复原像