

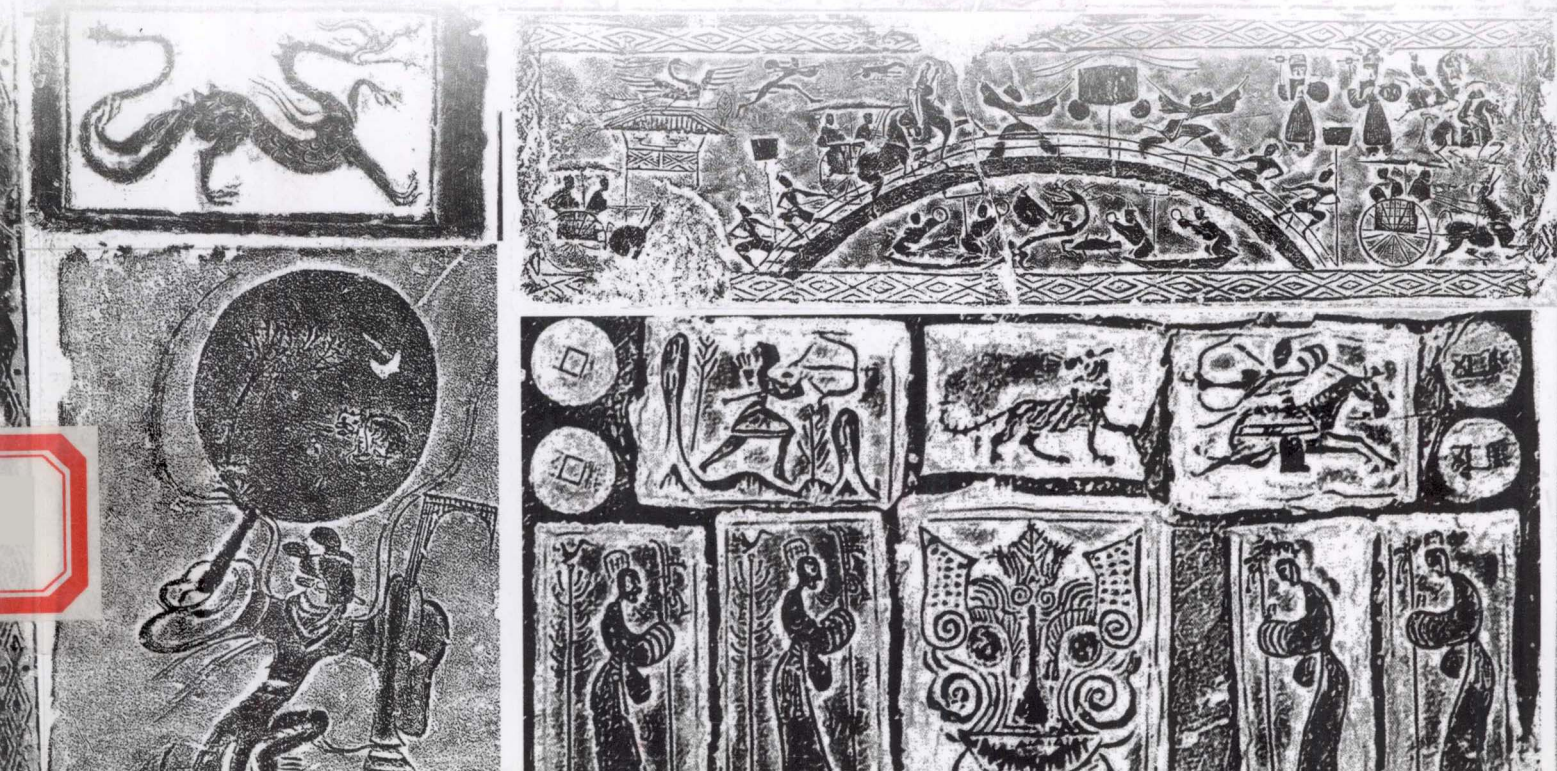
漢畫文獻彙成

第二卷



浙江大學出版社  
ZHEJIANG UNIVERSITY PRESS  
◎ 黃雅峰 主編

漢画像砖发掘报告



# 漢畫文獻彙成

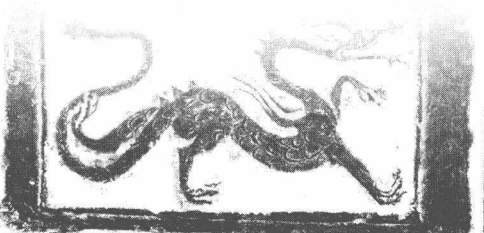
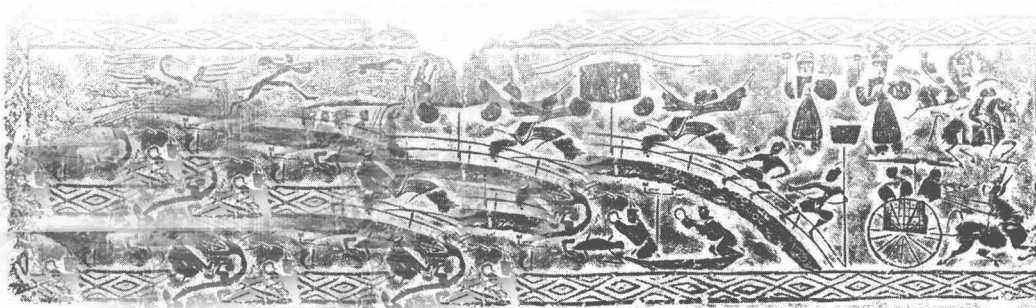
## 第二卷



浙江大學出版社  
ZHEJIANG UNIVERSITY PRESS

◎ 黃雅峰 主編

# 漢画像砖发掘报告





## 图书在版编目(CIP)数据

汉画像砖发掘报告/黄雅峰主编. —杭州: 浙江大学出版社, 2012. 7

(汉画文献集成: 2)

ISBN 978-7-308-10160-8

I. ①汉… II. ①黄… III. ①画像砖—发掘报告—中国—汉代 IV. K879.445

中国版本图书馆 CIP 数据核字 (2012) 第 141600 号

## 汉画文献集成·第二卷·汉画像砖发掘报告

黄雅峰 主编

---

责任编辑 冯其华 沈国明

出版发行 浙江大学出版社

(杭州天目山路 148 号 邮政编码 310007)

(网址: <http://www.zjupress.com>)

排 版 杭州大漠照排印刷有限公司

印 刷 浙江省良渚印刷厂

开 本 889mm×1194mm 1/16

印 张 21

字 数 670 千

版 印 次 2012 年 7 月第 1 版 2012 年 7 月第 1 次印刷

书 号 ISBN 978-7-308-10160-8

定 价 108.00 元

---

版权所有 翻印必究 印装差错 负责调换

浙江大学出版社发行部邮购电话 (0571) 88925591

# 前 言

汉画像砖具有建筑构造与装饰的双重性,是古代丧葬艺术中的一种表现形式,它具有祭祀的功能作用,显示了深刻的文化内涵。汉画像砖集中反映了汉代人的生死观和宇宙观,真实表现了丰富的精神与物质生活,呈现出汉代社会的历史画卷。汉画像砖采用拍印法和模印法,画面以线刻和隐起刻等方法表现,最后施彩设色,艺术效果生动。汉画像砖的思想、意义、形式是中国传统文化艺术极为重要的研究内容。

汉画像砖主要出土于今天的河南、四川、江苏、陕西、山东等省,这些较大出土量的画像砖得益于中国现代考古学的发展。现代考古学体系的建立,20世纪60年代初我国政府制定公布的《中华人民共和国文物保护法》,这些建设和措施抢救和保护了一大批我国的物质文化遗产。汉画像砖墓得到了科学合理的发掘,考古发掘报告、简报也陆续发表,近50年来,逐步形成了汉画像砖研究的基础资料。

杭州师范大学汉画艺术研究所在汉画研究的过程中,系统整理了汉画像砖的考古发掘报告、简报。在此基础上,编者进行排序和分列,编纂成《汉画像砖发掘报告》。本书收集1955年至2005年间公开发表的汉画像砖发掘报告、简报75篇,把散处各报刊上不易寻找的这些资料集于一卷,重新出版。以形成研究汉画像砖的原始档案,为广大汉画研究学者提供基础资料,促使汉画研究的深入开展。同时为汉画像砖的社会收藏保护,真伪的辨识,起到相应的作用。

囿于时间仓促和其他原因,《汉画像砖发掘报告》编纂工作远非尽善尽美,真诚期待来自各方面的批评指正。

黄雅峰

2012.5.30



# 凡 例

一、本书是 1955 年至 2005 年间公开发表的全国汉代画像砖发掘报告、简报汇编。

二、本书力求资料完整,尽量将全国汉代画像砖发掘报告、简报收录其中,有些简报文字虽简短,因附有图象也进行了收录。

三、本书资料主要来源于国家、省级刊物与报纸上公开发表的考古发掘报告、简报。这些刊物有《文物参考资料》、《考古通讯》、《考古》、《文物》、《考古学报》、《中原文物》、《华夏考古》、《四川文物》、《考古与文物》、《文博》、《社会科学研究》。报纸有《人民日报》、《中国文物报》。

四、本书收录的发掘报告、简报作者均按原报刊发表时的名称署名。

五、对已收录的发掘报告、简报,文字和图片全部辑入。版式重新编排,为保持清晰,一些图片适当扩大与缩小。

六、同一块汉画像砖或同一墓葬资料的发掘报告、简报,发表在不同刊物或报纸上,但文章内容和图片不同,本书也予以收录。

七、本书先依照国家近年颁布的行政区划省份排列,在每一省份内又按照发掘报告、简报的发表时间顺序排列。

# 目 录

## 河 南 省

1. 淅川县见到的几种汉代花纹砖 赵世纲 《文物参考资料》 1957.8 ..... 3
2. 郑州南关 159 号汉墓的发掘 河南省文化局文物工作队 《文物》 1960.8—9 期合刊 ..... 4
3. 郑州二里岗汉画像空心砖墓 河南省文化局文物工作队 《考古》 1963.11 ..... 10
4. 河南新野出土的汉代画像砖 王褒祥 《考古》 1964.2 ..... 15
5. 河南新野新出土的汉代画像砖 吕品 周到 《考古》 1965.1 ..... 18
6. 河南省收集的古代花纹小砖和文字砖 河南省文化局文物工作队 《文物》 1965.5 ..... 21
7. 郑州新通桥汉代画像空心砖墓 郑州市博物馆 《文物》 1972.10 ..... 26
8. 罕见的汉代戏车画像砖 魏忠策 《中原文物》 1981.3 ..... 33
9. 河南新野出土罕见的汉代杂技艺术画像砖 魏忠策 《人民日报》 1981.10.11 ..... 35
10. 淅川县下寺汉画像砖墓 淅川县文管会 《中原文物》 1982.1 ..... 36
11. 河南邓县发现汉空心画像砖 南阳地区文物工作队 邓县文化馆 《考古》 1982.3 ..... 38
12. 扶沟吴桥村发现汉代画像砖 郝万章 《中原文物》 1984.3 ..... 40
13. 郑州市乾元北街空心画像砖墓 郑州市博物馆 《中原文物》 1985.1 ..... 43
14. 郑州又发现一批汉画像砖 张秀清 《中原文物》 1985.2 ..... 47
15. 宜阳县牌窑西汉画像砖墓清理简报 洛阳地区文管会 《中原文物》 1985.4 ..... 51
16. 郑州市向阳肥料社汉代画像砖墓 河南省文物研究所 《中原文物》 1986.4 ..... 58
17. 西华东斧柯村发现汉代画像砖 张志华 王富安 《中原文物》 1987.1 ..... 62
18. 河南新乡市出土汉代空心砖 新乡市博物馆 《考古与文物》 1987.2 ..... 65
19. 商南富水出土汉代“亭阙”画像砖 方步 王子今 《考古与文物》 1987.5 ..... 67
20. 河南西华县发现汉画像砖墓 周口地区文化局 周口地区文物工作队 《考古》 1988.1 ..... 68
21. 河南扶沟发现汉代画像砖 韩维龙 秦永军 贺万章 《考古》 1988.5 ..... 71
22. 河南郑州新发现的汉代画像砖 郑州市博物馆 《文物》 1988.5 ..... 74
23. 新野发现一块汉代戏车画像砖 王如雷 《中原文物》 1989.1 ..... 80
24. 河南省中原石刻艺术馆收藏一批汉代空心画像砖 马跃锋 《中原文物》 1989.2 ..... 81
25. 新郑山水寨沟汉画像砖墓 新郑县文物保管所 《中原文物》 1990.1 ..... 85
26. 洛阳新发现的西汉空心画像砖 洛阳市文物工作队一队 《文物》 1990.2 ..... 90
27. 新野樊集汉画像砖墓 河南省南阳地区文物研究所 《考古学报》 1990.4 ..... 94
28. 舞阳县画像砖遗存 河南舞阳县博物馆 《考古与文物》 1991.3 ..... 130
29. 洛阳又发现一批西汉空心画像砖 李献奇 杨海钦 《文物》 1993.5 ..... 133
30. 河南淅川汉画像砖墓发掘报告 南阳地区文物研究所 淅川县博物馆 《华夏考古》 1994.4 ..... 137
31. 河南密县周岗汉画像砖墓 赵清 《华夏考古》 1995.4 ..... 146
32. 河南荥阳县康寨汉代空心砖墓 赵清 《华夏考古》 1996.2 ..... 150

33. 河南巩义市发现汉代五铢钱纹空心砖 刘洪森 孙角云 《华夏考古》 1996.3 ..... 153
34. 郑州市南关外汉代画像空心砖墓 郑州市文物考古研究所 《中原文物》 1997.3 ..... 156
35. 河南新密市李堂画像砖墓的发掘 河南省文物考古研究所 新密市博物馆 《华夏考古》 1998.3  
..... 172
36. 长葛新发现的汉画像砖 朱京葛 《华夏考古》 2004.3 ..... 177
37. 洛阳出土一批汉代壁画空心砖 沈天鹰 《文物》 2005.3 ..... 179

## 四 川 省

38. 四川新繁清白乡东汉画像砖墓清理简报 四川省文物管理委员会 《文物参考资料》 1956.6 ..... 187
39. 在四川德阳县收集的汉画像砖 四川省文物管理委员会 《文物参考资料》 1956.7 ..... 190
40. 四川新都县发现一批画像砖 四川省博物馆 《文物》 1980.2 ..... 191
41. 四川新都画像汉砖 四川省博物馆 《社会科学研究》 1981.2 ..... 193
42. 四川成都曾家包东汉画像砖石墓 成都市文物管理处 《文物》 1981.10 ..... 194
43. 成都市出土东汉画像砖 成都市文物管理处 李恩雄 《考古与文物》 1982.1 ..... 201
44. 四川彭县义和公社出土汉代画像砖简介 四川省文物管理委员会 《考古》 1983.10 ..... 203
45. 成都昭觉寺汉画像砖墓 刘志远 《考古》 1984.1 ..... 208
46. 四川绵阳出土鹿纹画像砖 何志国 《考古》 1984.4 ..... 213
47. 彭山县岩墓发现的画像砖 帅希彭 《四川文物》 1985.4 ..... 214
48. 广汉县出土一批汉画像砖 敖天照 《四川文物》 1985.4 ..... 215
49. 四川彭县等地新收集到一批画像砖 四川省博物馆 《考古》 1987.6 ..... 217
50. 新都县发现汉代纪年砖画像砖墓 张德全 《四川文物》 1988.4 ..... 221
51. 四川彭山出土的汉代画像砖 四川省彭山县文管所 帅希彭 《考古与文物》 1989.3 ..... 226
52. 西昌出土“有尾濮”画像砖 张正宁 《中国文物报》 1990.11.29 ..... 231
53. 璧山出土汉代石棺 戴克学 《四川文物》 1993.1 ..... 232
54. 四川广元昭化征集的汉代画像砖 广元市文物管理局 《文物》 1994.11 ..... 233

## 陕 西 省

55. 咸阳市空心砖汉墓清理简报 咸阳市文管会 咸阳市博物馆 《考古》 1982.3 ..... 237
56. 东汉鹿纹画像砖 姬乃军 《文物》 1982.4 ..... 247
57. 陕西安康近年发现的几处画像砖 徐信印 鲁纪亨 《考古》 1987.3 ..... 248
58. 陕西平利县发现汉画像砖墓群 李启良 施昌成 《文博》 1993.2 ..... 251

## 江 苏 省

59. 江苏省高淳县东汉画像砖墓 镇江博物馆 《文物》 1983.4 ..... 255
60. 江苏溧水出土东汉画像砖 溧水县图书馆 《文物》 1983.11 ..... 258
61. 江苏高淳固城东汉画像砖墓 南京市博物馆 《考古》 1989.5 ..... 259



## 山 东 省

62. 山东曲阜纪庄发现汉代空心砖 孔次青 《考古》 1964.9 ..... 269
63. 山东金乡县发现汉代画像砖墓 山东省济宁市文物处 《考古》 1989.12 ..... 270

## 其 他 省 份

64. 闻喜西官庄汉代空心砖墓清理简报 王寄生 《考古通讯》 1955.4 ..... 277
65. 贵州赫章县发现的汉砖 居举朗 金 仁 《考古》 1964.8 ..... 279
66. 嘉峪关汉画像砖墓 嘉峪关市文物清理小组 《文物》 1972.12 ..... 280
67. 云南昭通的一块汉画砖 陈本明 《文物》 1979.7 ..... 300
68. 江西赣州汉代画像砖墓 薛 翹 张嗣介 《文物》 1982.6 ..... 301
69. 江西于都发现汉画像砖墓 于都县博物馆 万幼楠 《文物》 1988.3 ..... 303
70. 当阳出土一批画像砖 卢德佩 《中国文物报》 1989.6.9 ..... 305
71. 枝江姚家港出土的东汉画像砖 黄道华 《江汉考古》 1991.1 ..... 306
72. 湖北当阳半月东汉墓发掘简报 宜昌地区博物馆 当阳市博物馆 《文物》 1991.12 ..... 311
73. 广西灵山县发现东汉纪年砖 灵山县博物馆 王永琏 《考古》 1999.4 ..... 317
74. 甘肃高台骆驼城画像砖墓调查 张掖地区文物管理办公室 高台县博物馆 《文物》 1997.12 ..... 318
75. 湖北老河口市出土汉代空心画像砖 老河口市博物馆 杨 柳 《考古》 1996.3 ..... 322

# 汉画像砖发掘报告

## 河南省





# 1. 浙川县见到的几种汉代花纹砖

赵世纲

1957年3月我们到浙川县进行文物调查,在群众房壁上或古庙壁上看到许多带花纹的汉砖,经向群众了解,才知道是在古墓中扒出来的。

此种砖在浙川丹江沿岸极多,几乎村村都有。有的房子几乎都是用此种砖所砌。我们在工作中顺

便拓了四十余种。

砖最大的长达43厘米,宽21厘米。最小的也长达32厘米。花纹一般都在砖的侧面,个别在砖的正面或顶端。花纹以几何图案最多,画像砖次之,字砖最少。



浙川县发现的几种花纹砖拓本

(原载《文物参考资料》1957.8)

## 2. 郑州南关 159 号汉墓的发掘

河南省文化局文物工作队

1959年11月24日,河南省文化局文物工作队在郑州南关陇海马路东段路北地区,配合基建工程发掘了一部分古代墓葬。其中有一座保存比较完好的汉代空心砖墓,编号是C9墓159。由于这座墓葬的砖室结构、砖表纹饰和随葬器物都较少见,所以特将这座墓报道如下:

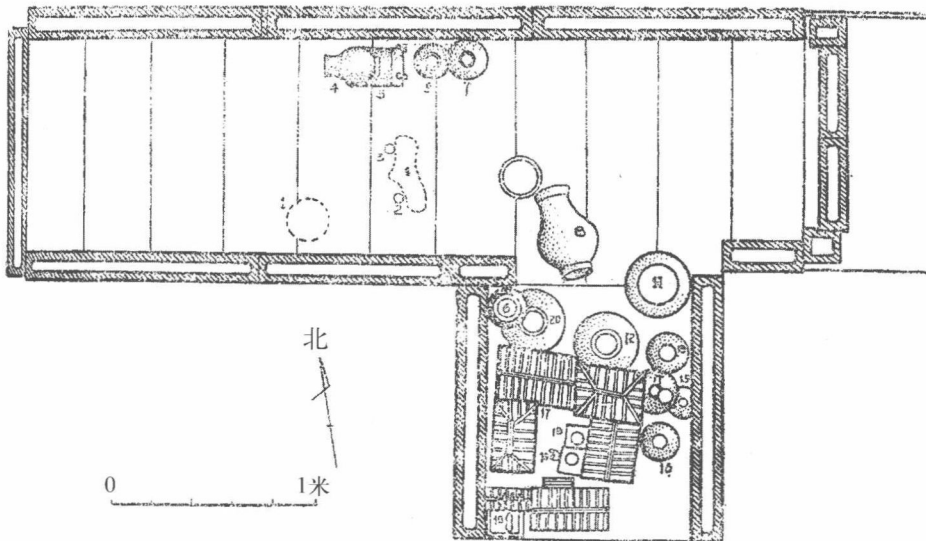
### 一 墓葬形制与结构

此墓是在发掘陇海马路东段商代冶铜遗址北部的探沟131时发现的,为一座长方形的土洞空心砖室墓。墓坐西向东,方向97度。墓口深0.4米,墓底距地表4米。其结构分土洞、空心砖室、耳室和墓道四部分(图一、二)。

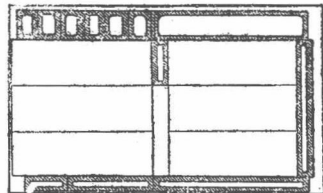
墓道为长方竖穴,位于墓室东端,长2.12、宽1.26、深4米,其中填花灰土,土质很松,未经夯打。墓道西端开成长方形的土洞,长4.24、宽1.5、高1.64米。洞壁垂直,平顶。洞内有有用空心砖筑成的长方形槲室,室长3.9、宽0.6、高1.2米。槲室顶底均用空心砖横列平铺。槲顶砖共二十块,大小尺寸一致,

长1.33、宽0.26、厚0.18米;底部也是二十块,长1.33、宽0.34、厚0.14米,槲室的侧壁系用长短不一的空心砖十六块横立错缝叠砌,其中最长的为1.33、短的0.94、厚0.14米。槲室后壁用长1.24、宽0.4、厚0.14米的空心砖三块横立叠砌。前壁用长1.20、宽0.45、厚0.14米的两块空心砖竖立并列作门。门的两侧又用长1.20、宽0.16、厚0.14米的两块特制的长方柱形空心砖作框,门框之上横置长1.30、宽0.24、厚0.20米的空心砖一块,作为门楣。框楣相接处,皆有套榫互相扣合,以方柱形的空心砖承托门楣的重量。

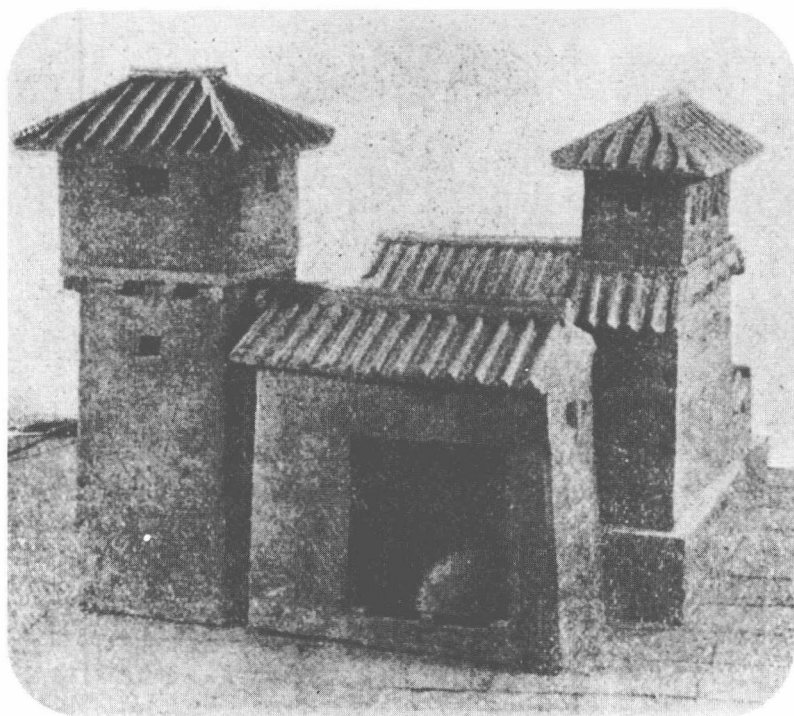
耳室在墓室南壁前端,门高0.8米,它的两侧用两块特制的空心砖(长0.8、宽0.4~0.32、厚0.14米)竖砌,作为门框。在门框之南掘一方形的土洞,墙壁很直,平顶,洞长1.34、宽1.3、高1.64米。洞内用长宽不一的空心砖砌成一耳室,长1.26、宽1、高1.20米,耳室顶盖为六块空心砖横行并列铺成。底部用三块长1.26、宽0.38、厚0.14米的空心砖横行并列平铺。侧壁用长1.26、宽0.4、厚0.14米的六块空心砖作上下三层叠压筑成。耳室后壁为土壁。



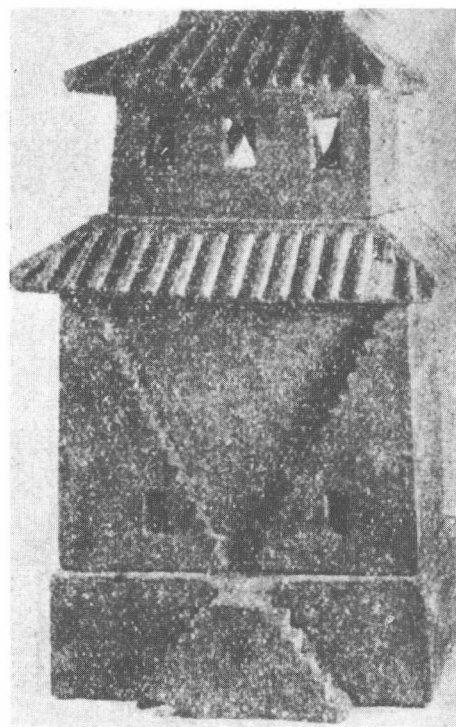
图一 墓室平面图



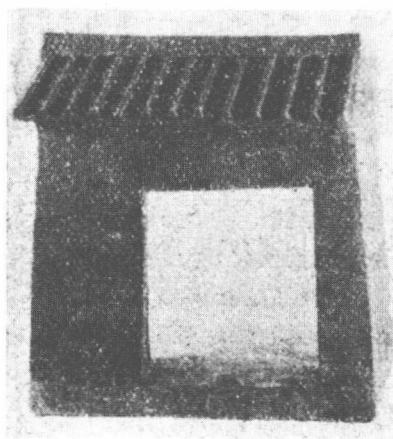
图二 空心砖墓室剖面图



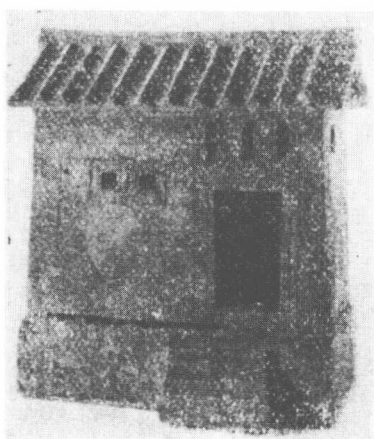
图三 陶屋



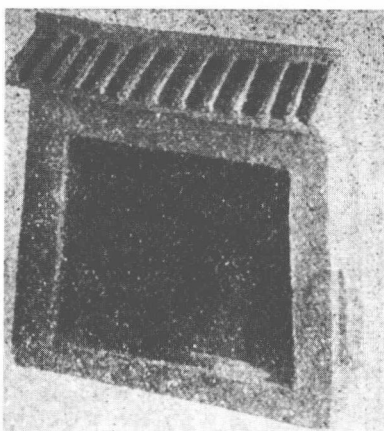
图四 仓房



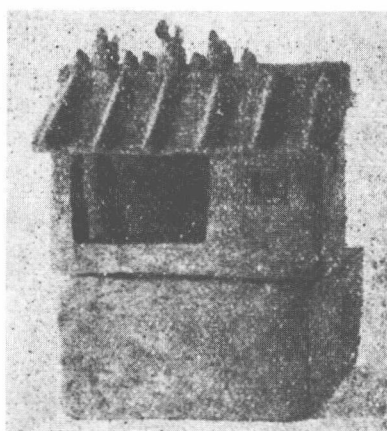
图五 门房



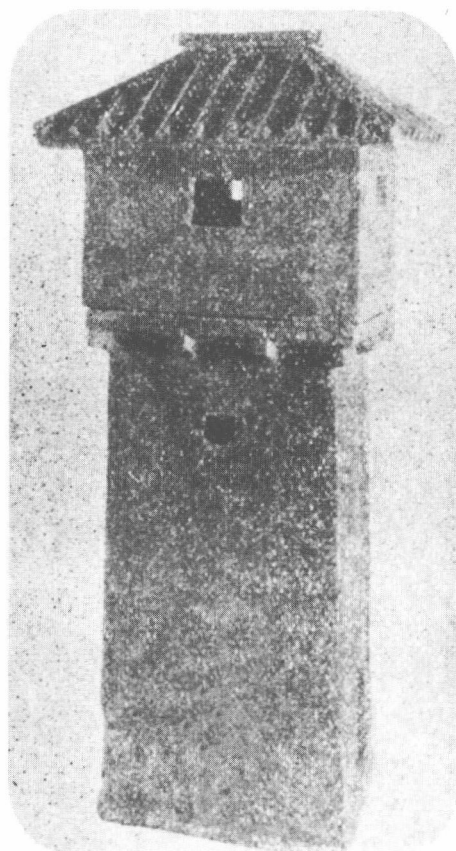
图六 正房



图七 厨房



图八 厕所(上)、猪圈(下)



图九 阙





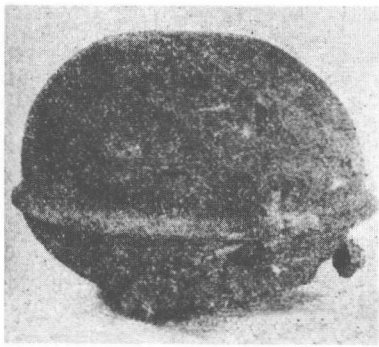
图十 陶壶



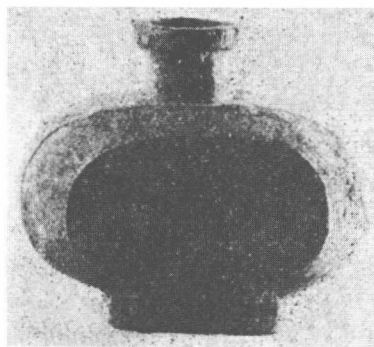
图十一 陶瓮



图十二 陶仓



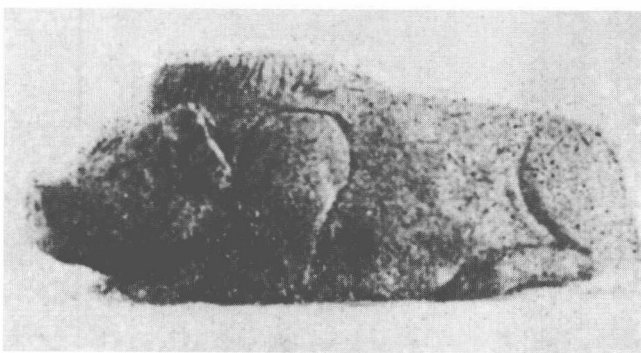
图十三 铜洗、铜釜



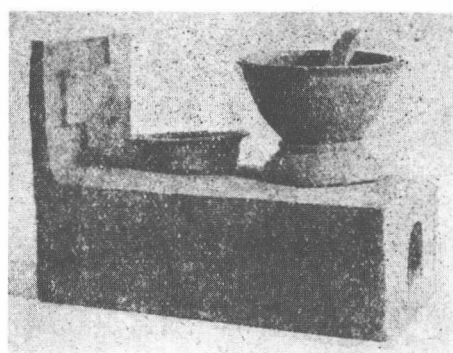
图十四 茧形壶



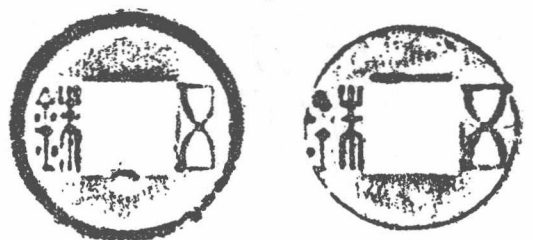
图十五 陶狗



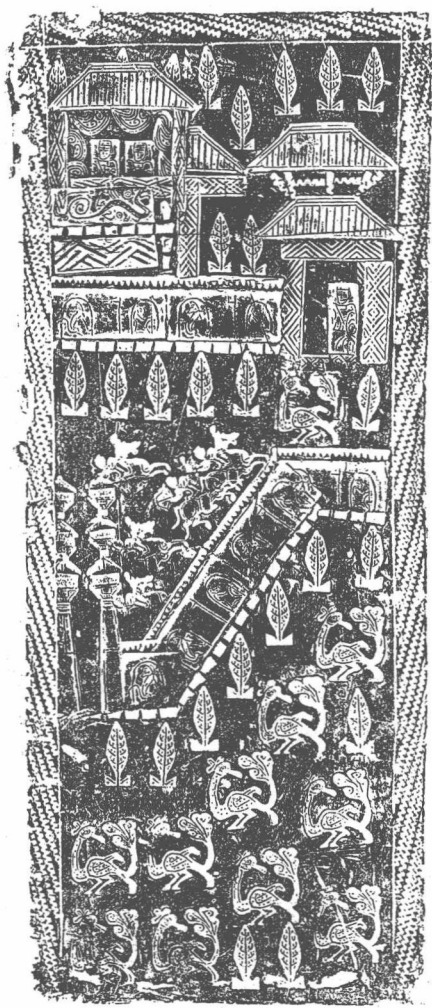
图十六 陶猪



图十七 灶及釜、甑



图十八 五铢钱



图十九 空心砖图案(封门)



图二十 空心砖图案(门框)

墓室的全部建筑材料,为大小宽窄不等的空心砖七十二块。砖的一面或两面印有方块和斜形几何纹、涡纹、蕉叶纹、锯齿纹等图案,其中两块封门砖的纹饰较为少见,除上述几何图案外,还印有建筑形象,以及人物、凤凰、骑射等(图十九、二十)。

## 二 墓内情况

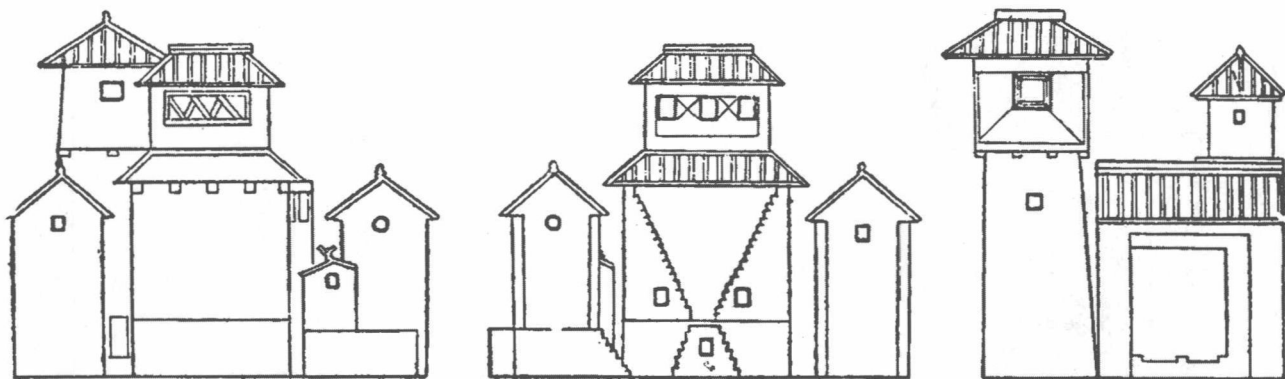
在主室后端土洞上发现一个圆形盗孔,槨室顶盖的空心砖已有三块下塌,室内积满淤土和碎砖块,棺木和骨架的痕迹已不能分辨,仅在墓室的北壁中部发现陶仓一件和陶壶三件,主室后端置有零散铜钱两堆和骨圈两个。随葬遗物大都放在耳室,门前并列陶瓮和陶壶。耳室东侧并列三件陶仓和一件陶壶,西侧放一所陶屋模型。

## 三 出土遗物

此墓随葬器物共有二十二件,以陶器为主,铜

器、骨器的数量颇少。在陶器中有房、灶、仓、壶、瓮、猪、狗等;铜器有甑、洗、釜、钱。从该墓所出土的十七件陶器看,多数为青灰和深灰色细泥胎,质细坚硬,并有一部分带黄釉的陶器。在火候、硬度方面,青灰色较深灰色者差。制法可分手制、轮制与模制三种。纹饰仅有弦纹、划纹两种。现按不同用途分为陶屋、炊食具、储存器、家禽、装饰品、货币等分别叙述如下:

(一) 陶屋(图三、二十一): 泥质、灰色,由门房、仓房、阙、正房、厨房、厕所和猪圈等六个部分组成一所四合院式的住宅。陶屋在墓内的位置是:大门向北,门房之东置一座高大的阙。门内(南)是一四合院,院的右侧为一仓房,左侧为一厨房,院南与门房对应处为正房,此房西侧设有厕所,厕所之下为猪圈,圈有四方围墙,其中置一伏卧的陶猪。厕所房顶置有鸡和鸡雏共八只。同时在房屋和院内还放置有陶灶一、铜洗一、釜一、甑一、陶狗一,陶狗置四合院的中央,头向门外,作昂首伏卧状。陶灶放置厨房门前。铜甑和铜洗放置门房内。现将陶屋各部分



图二十一 陶屋断面图

陶屋纵剖面图

陶屋正视图

分别介绍如下：

(1) 门房：平面为长方形，顶上有瓦垅。两山墙上部开有方形和圆形窗孔。房屋前壁偏右开一门。门旁两侧和上额刻划两道阴线以示枋、楣。门下有槛，门高 23、宽 21 厘米。后壁有一门道，此门略较前门高宽，门高 26、宽 26 厘米。门房长 42、宽 19、高 46、壁厚 4 厘米(图五)。

(2) 仓房：平面为长方形，分上下两层，上大下小，房顶为庑殿式。房屋前后墙壁，上下皆有通风设备，上层四壁各开窗孔，前壁开有三个平列的长方窗，并在三窗间隔处，刻划交叉的阴线纹。后壁有直角三角形和等腰三角形镂空所组成一个长方形的横窗。下层有基座，高 12 厘米。基座的前面垒有八字形台阶，上通梯道，两阶各为十五级，房长 35、宽 19、通高 70 厘米。为这组建筑物室内容积之最大者(图四)。

(3) 阙：庑殿顶，阙身平面近方形，共分上下两层，下层为下大上小的方柱形，并于东、北两壁开有方窗。西壁下部开有长方门，门高 10、宽 4 厘米。门内紧依西、南、北三壁有螺旋状的阶梯，共二十五级。阙的上层为正方形，四面皆有方窗(图九)。

(4) 正房：为悬山顶，下有台基，平面为长方形。门前有台阶五级，房门长方形，开于前壁西端，下有门槛。门高 14、宽 7 厘米。两旁和上额，皆刻划阴线以示框楣。门楣之上还开有直棂窗。门东墙壁上开两个方形窗孔。两山上端各开一个长方形和圆形窗孔。房长 34、宽 18、高 45 厘米(图六)。

(5) 厨房：平面长方形，前壁正中开有一高 24、宽 26 厘米的四方大门。南墙西角又开一后门，高 12、宽 5 厘米。此房通高 42、长 34、宽 17 厘米(图七)。

(6) 厕所和猪圈：厕所为悬山顶，房顶前端出檐，后端封檐。房脊东部伏八只陶鸡，其中有五只雏鸡。厕所两壁开门。一门向北；一门向东。北门开于北墙东端，高 7、宽 9.5 厘米。北壁西端开一小方窗。

东门开于东墙北角，通向正房。门为长方形，高 9、宽 2.3 厘米。西墙开一方窗。地面上开有两个长方孔。厕所长 22、宽 10、高 26 厘米。厕所之下即是猪圈，内有陶猪一只。猪圈无门(图八)。

(二) 炊食器：共三件。

(1) 陶灶：一件(M159:18)。长方形，灶的前端有火门，上圆下方，后端有壁，壁上附烟囱。灶面有两孔，前孔上置一釜、一甑，后孔放置釜一件。甑为大口，小平底，底上有六个算孔。灶面上还刻划有花纹。灶长 25、宽 15 厘米(图十七)。

(2) 铜甑一件(M159:21)。平底，口沿外折，腹部向外稍鼓，底有五个孔，底附圈足，口径 17、高 8 厘米。

(3) 铜洗、铜釜(M159:22)。铜洗为敞口，鼓腹，圜底，覆盖于釜上。铜釜为敛口，鼓腹，腹部起棱，圜底(图十三)。

(三) 储存器共十三件。

(1) 陶壶：六件。以青灰色居多，带黄釉者两件，从壶的形制看，可分四式：

I 式：二件，以 M159:5 号为例，口沿略向外侈，上附有盖，长颈，圆壶；圈足，器表皆涂有黄釉，腹部饰弦纹三道，壶的口径 19、腹径 31、通高 54 厘米(图十)。

II 式：一件(M159:6)，器形较小，泥质灰陶，盘口，细颈，鼓腹，腹肩有弦纹两组，假圈足，口径 12、腹径 19、通高 26 厘米。

III 式：二件。器形相同，以 M159:4 为例，泥质青灰色，器形较小，口沿外侈，细颈，鼓腹，小平底，腹肩有弦纹两组，口径 10、高 24 厘米。

IV 式：一件(M159:15)，小口，扁腹，细长颈，口径 5、腹径 16、通高 15 厘米(图十四)。

(2) 陶瓮：二件。以 M159:12 为例，胎呈青灰色，平口，直颈，圆腹，平底，身有弦纹数道，口径 12、腹径 32、通高 38 厘米(图十一)。

(3) 陶仓：五件。形状相同，以 M159:13 为例，底略小于上部，圆肩，小口，口沿凸出，有碗状盖，平底，底附有三兽足，身有弦纹数组，器表皆涂黄釉，通高 29 厘米(图十二)。

(四) 五铢钱：共出百枚左右，周有郭，中有方孔，五字中间二笔较直，金字头作三角形，颇小。其一上横文，另一下半星(图十八)。

(五) 装饰品：二件(M159:2、3)，皆残，骨质，呈黄色，圆形，中有圆孔。

(六) 家畜模型：共二件，其一为陶狗(M159:19)，青灰泥胎，昂首伏卧，两耳直竖，长 8.7 厘米(图十五)。另一为陶猪(M159:20)，泥质，胎呈深灰色，

作伏卧状，通长 11 厘米(图十六)。

郑州南关 159 号汉墓的规模并不算大。墓道为狭长的竖井式，其建筑结构及空心砖形制，皆为中原地区西汉后期墓的作风。墓内随葬的陶壶、灶、五铢钱、猪、狗、猪圈等也常见于西汉晚期的墓葬。因此，我们认为这座墓的年代应属西汉晚期。

从这座墓的规模和随葬器物的数量来看，这座墓可能是西汉晚期一般的中、小地主的墓葬，墓内随葬的一座地主庄园住宅模型，也正揭示了中小地主家庭经济生活的面貌。

执笔者：王与刚

(原载《文物》1960.8—9 期合刊)