

当代油画名家个案研究

DANGDAI YOUHUA MINGJIA GE'AN YANJIU

马志明

马志明 绘

MAZHIMING

天津人民美术出版社

当代油画名家个案研究

DANGDAI YOUHUA MINGJIA GE'AN YANJIU

马志明

马志明 绘

MAZHIMING

 天津人民美術出版社



艺术简介

马志明，男，1963年12月26日出生于江西南昌，籍贯广东。1986年毕业于江西师范大学美术系，获艺术学学士学位。1993年毕业于西安美术学院油画系，获艺术学硕士学位。现为中国美术家协会会员，江西师范大学美术学院教授、硕士生导师、副院长。

2011年：参加中国美术家协会主办的人文江南展览。

2010年：在南昌千年时间当代艺术馆举办《诗意的追忆》个人油画展。

2009年：在南昌千年时间当代艺术馆参加与策划《墨攻》展览，出版《中国油画十大名家》，在北京798艺术区千年时间画廊举办个人艺术作品展。

2008年：在南昌千年时间当代艺术馆举办“风化之美”个人艺术作品展，参加《美术大事记》三周年纪念活动作品邀请展。

2007年：参加《中国油画》与浙江师范大学共同主办的首届全国师范大学名师作品展，出版专集《中国油画名家画库——马志明》，系列作品发表于《美术关注——中国油画名家》。

2005年：出任国务院学位办全国高校美术学硕士点评审通讯评委。

2004年：出版专集《中国油画二十家——马志明》，油画《外婆家的地窖》入选第十届全国美展并获铜奖，同年发表于《美术》。

2003年：系列作品与论文发表于《美术观察》——“本期名家”栏目。

2002年：油画《延河边的窑洞》入选“纪念毛泽东《在延安文艺座谈会上的讲话》发表六十周年全国美术展览”并被评为优秀作品。

诗意的追忆

——读马志明近作有感 彭峰

马志明的艺术创作受到大地上的痕迹的激发。从黄土高原刀劈斧削般的沟壑，到江南水乡斑驳淋漓的印痕，凡是与痕迹有关的东西，无不让他着迷。大地上的痕迹，是人与自然相互竞争的产物。艺术家很容易从这种场面宏大的较量中，发现悲剧精神和崇高力量。在大地上留下痕迹的人类，如同跟命运搏斗的英雄，难以避免毁灭的厄运，但也正是通过毁灭，才能展示自己的超强力量。马志明没有选择这种英雄主义的解读，因为他对人类的英雄主义姿态心存疑虑；但是，马志明又没有像某些极端的反人类中心主义者那样，将人类留在自然中的痕迹视为劣迹斑斑的罪证。马志明采取了一种中间的解读方式，用他独特的艺术语言，将自然中的痕迹转化成为充满诗意的意象。

马志明的这种解读方式，与他的学院背景有关。作为学院派艺术家，他既不满古典写实，又不愿介入当代，因此，介于古典与当代之间的现代主义，就成了某种自然的选择。像大多数现代主义艺术家那样，马志明注重艺术语言的锤炼、人文关怀的表达、高雅趣味的追求。不过，在我看来，就马志明所选择的题材来看，现代主义风格最为适宜。艺术风格本身没有先进与落后的区别，只有彻底与不彻底的不同。与题材和表达最契合的风格，就是最好的风格。

在马志明的艺术中，我们很难确定，究竟是题材决定了风格，还是风格决定了题材。痕迹都与历史有关，本身就具有模糊不清的特征，如果是在追忆中出现，就更加恍惚氤氲了。对于恍惚氤氲的意象的表现，既不宜用写实方

法，也不宜走向纯粹抽象、半抽象或者意象的方式，最适合恍惚氤氲的印痕的表达。

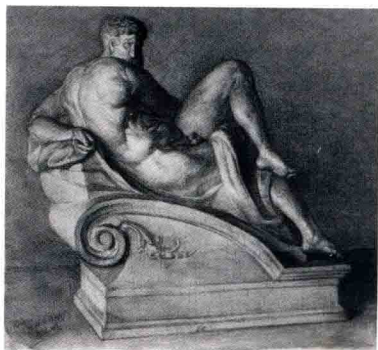
当马志明用他的艺术语言将痕迹表达出来的时候，它们就不仅是自然的印记，而且是心灵的印记，画面上呈现的也不仅是自然的景，而且是画家的情。交融合一的情景形成风格，这种风格既是自然的，也是画家的。

当我们从迷蒙的画面中辨认出某种景象的时候，就像穿过漫长的时间隧道与过去的某个时刻遭遇。人们之所以迷恋过去，目的是为了认识自我。在追忆中，艺术不仅保存了过去，而且重构了自我。在人类分工越来越细的今天，作为精神活动的主要表现形式的科学与艺术也有了不同的指向：追求进步的科学指向未来，保持记忆的艺术指向过去。正是在这种意义上，追忆本身就具有诗意。在一个科学占统治地位的时代，人们习惯于一切朝前看，诗意的追忆似乎成了一种难得的奢侈。然而，只要我们作为人类栖居在大地上，就注定要有诗意的追忆，因为只有通过诗意的追忆，才能确证我们作为有文化的人类存在。在马志明的作品中，我读到了这种诗意的追忆；我相信，马志明的作品，能够唤醒欣赏者的诗意栖居。

2009年10月13日于北京大学蔚秀园



学生时代习作-1

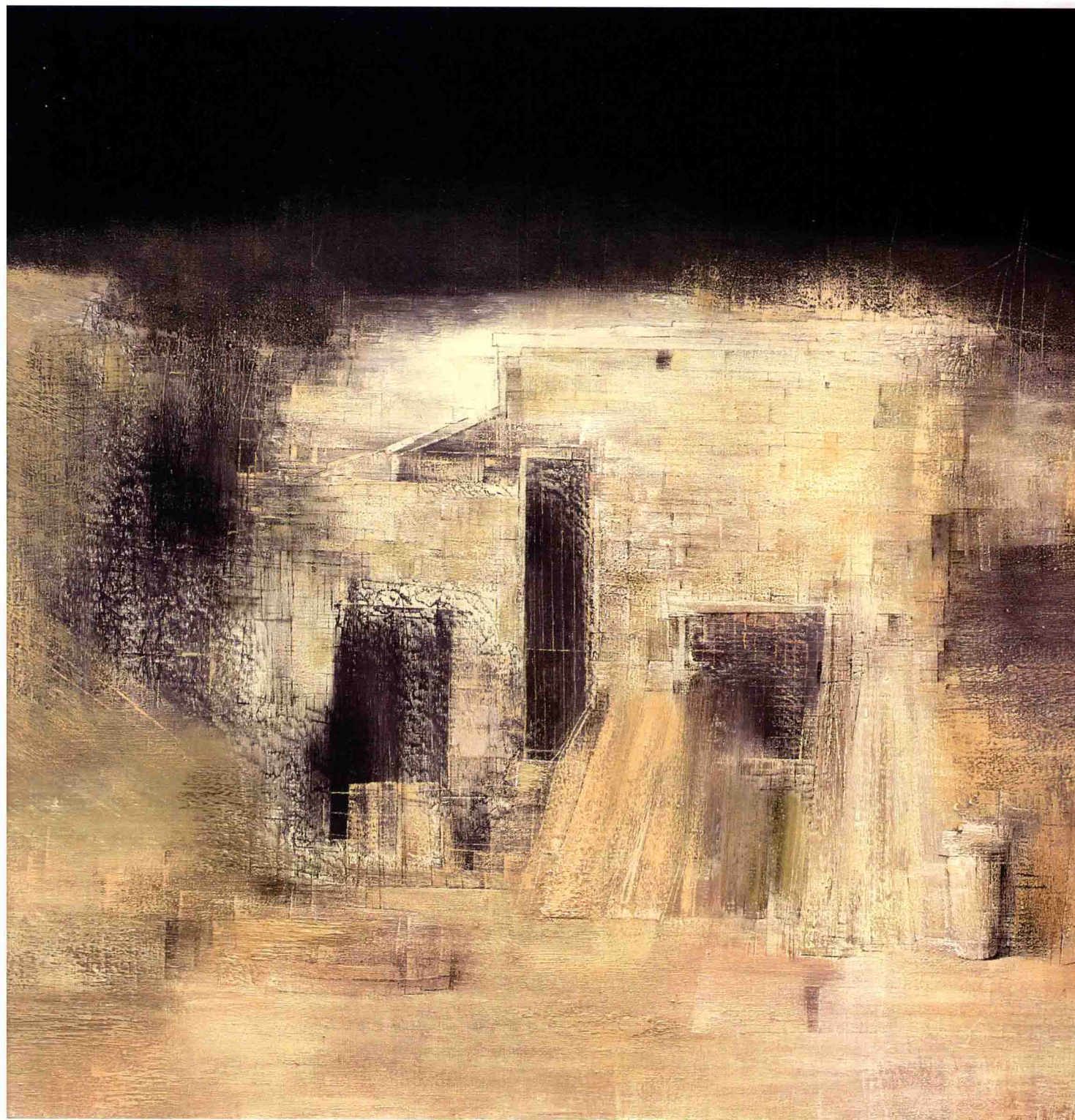


学生时代习作-1



陕北石屋

33cm × 55cm 1998年



往事遗韵-2

170cm × 180cm 2011年



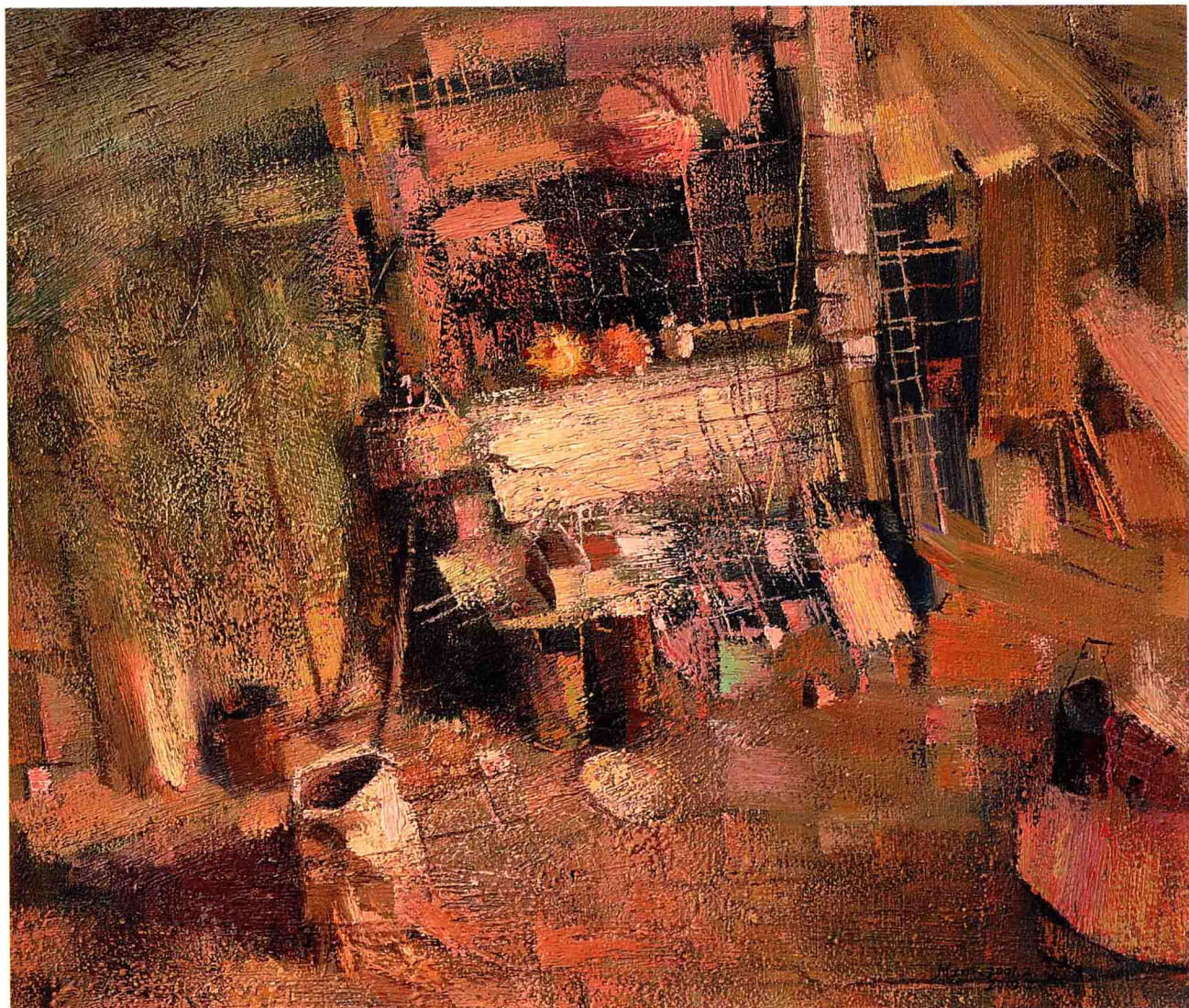
静物之一

60cm × 65cm 2002年



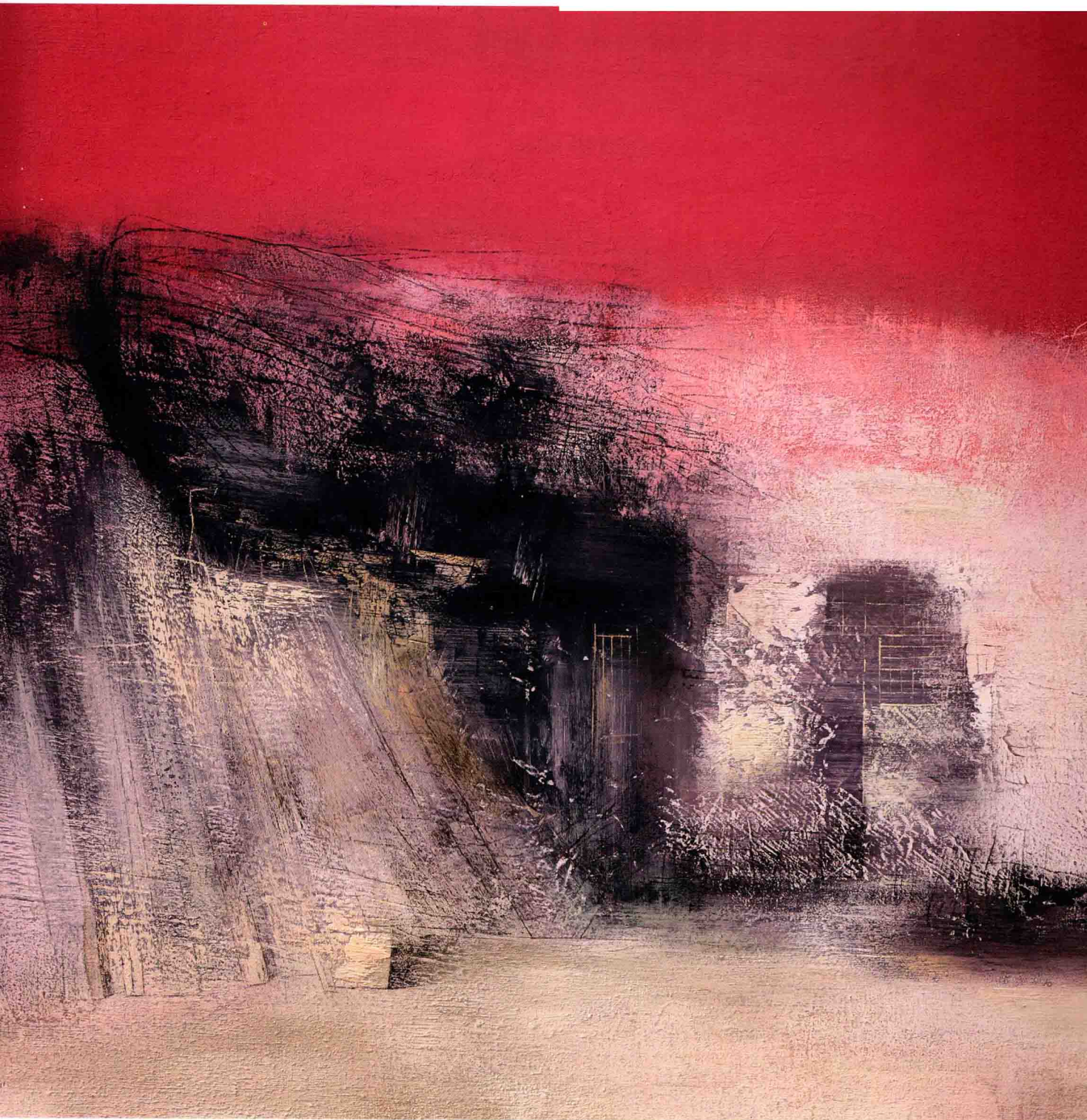
古屋

60cm × 70cm 2011年



庭院

60cm × 70cm 2002年



往事遗韵—5

140cm×150cm 2011年



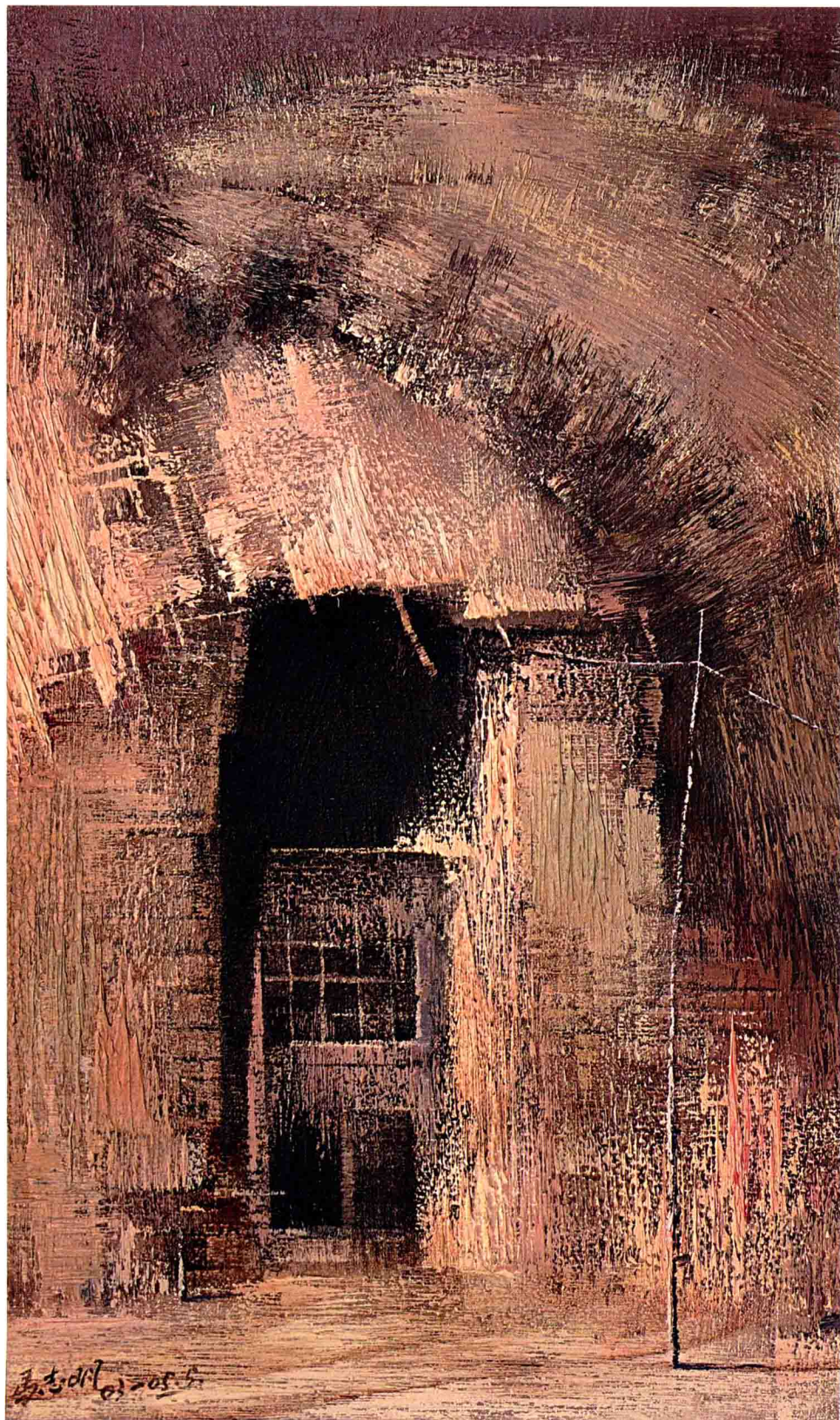
褪 变

60cm × 65cm 2002年

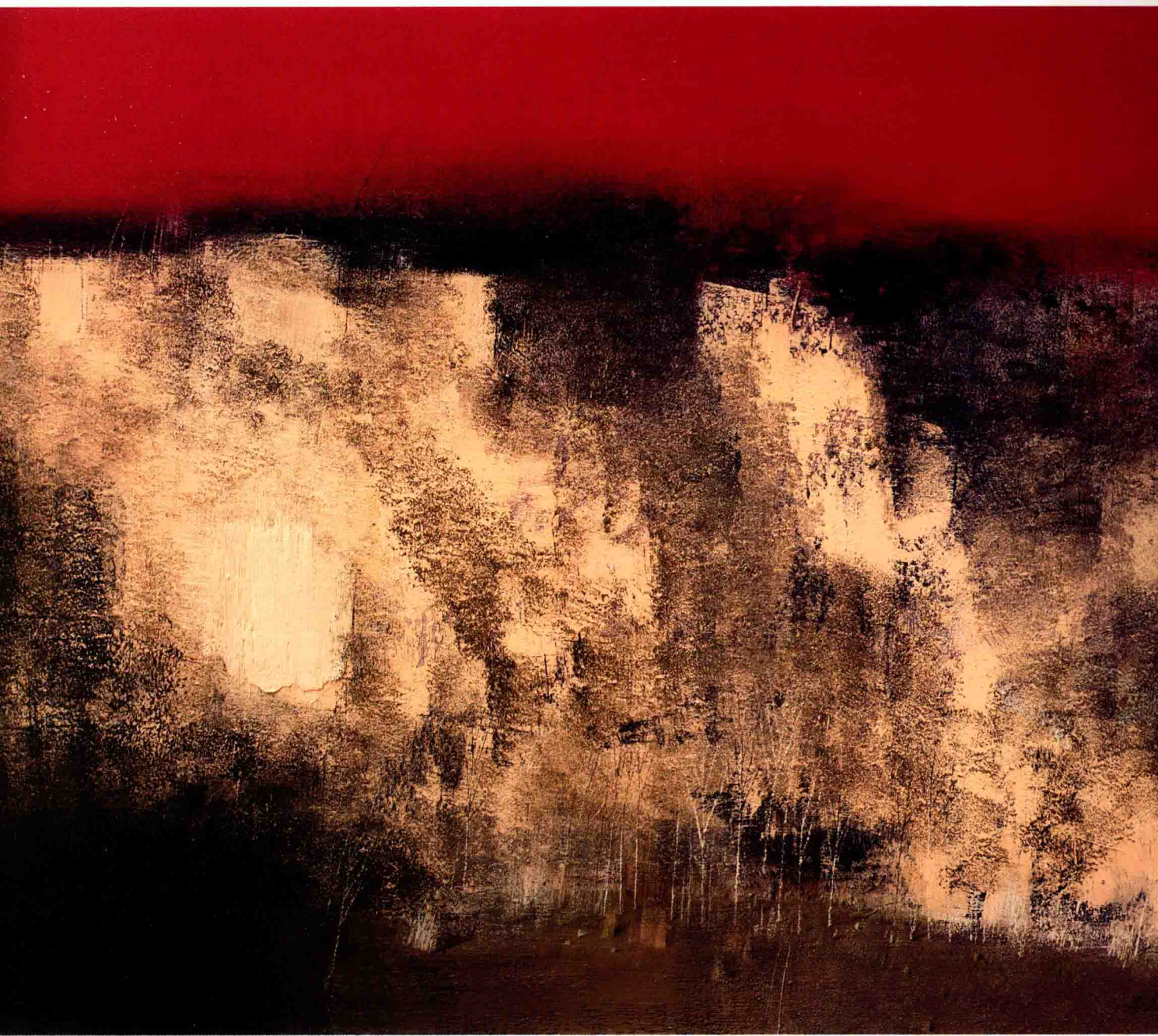


往事遗韵—4

130cm × 160cm 2010年



山居秋色
55cm × 33cm
2005年



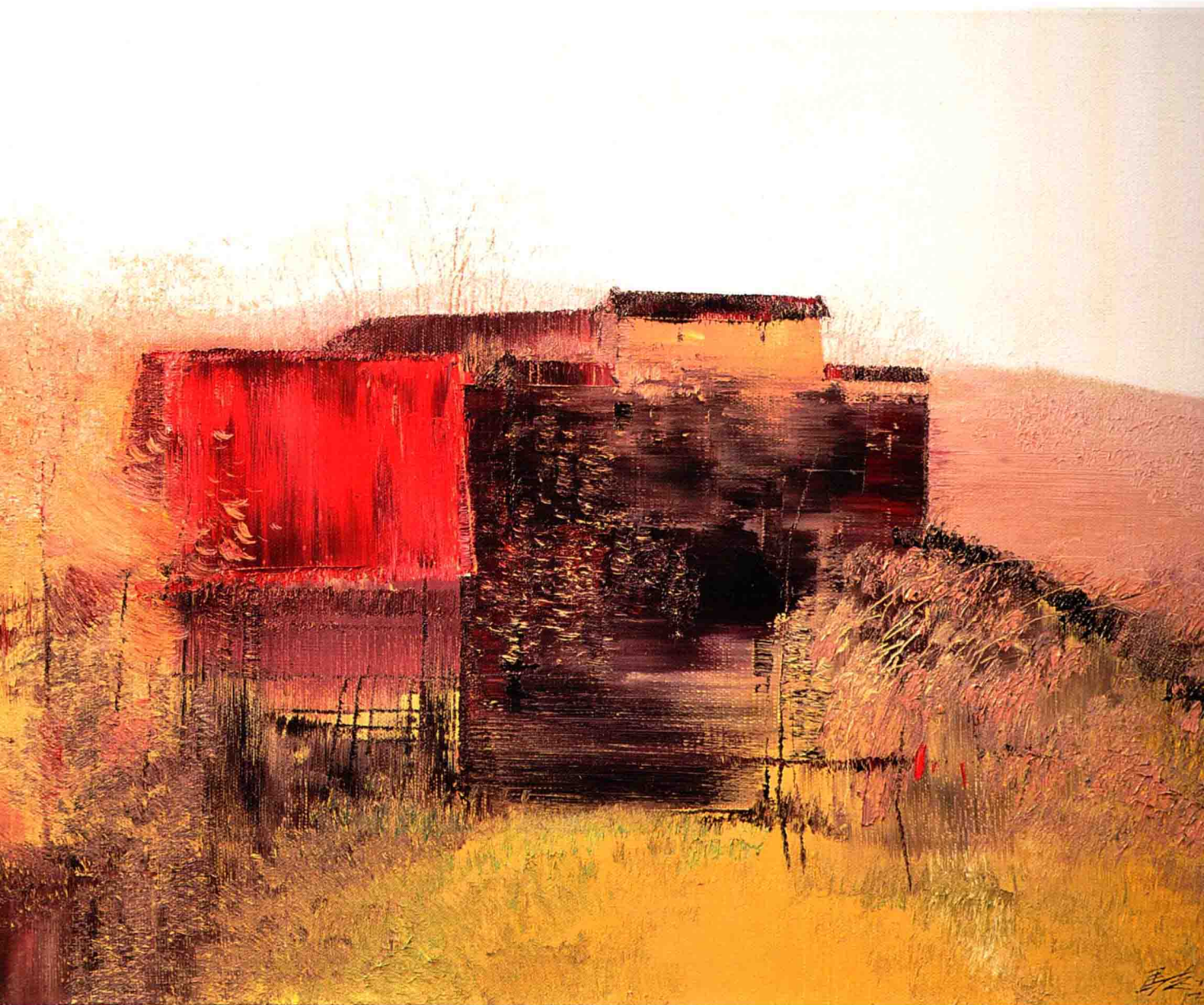
往事遗韵—3

130cm × 160cm 2010年



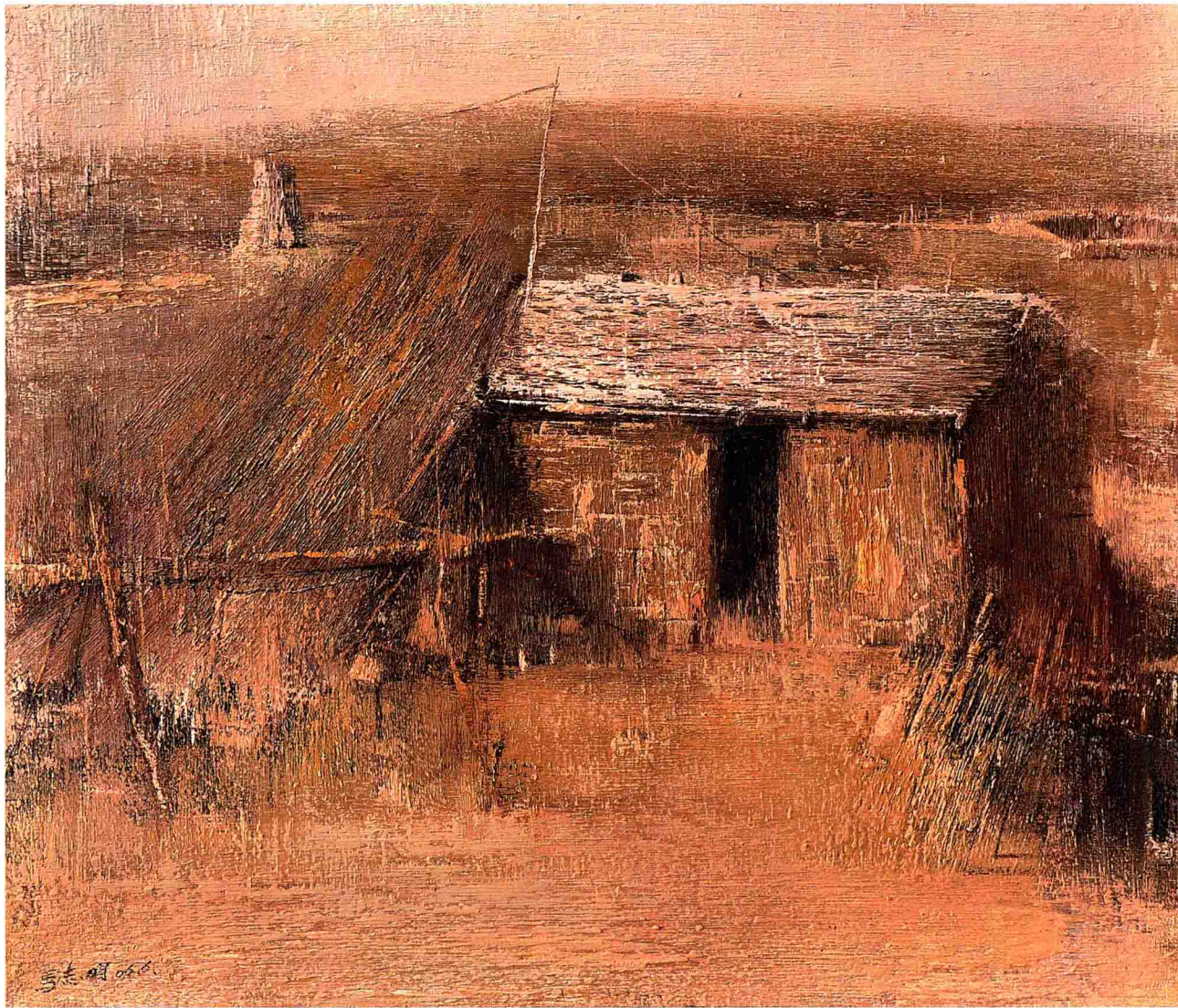
褪色的窑洞之二

75cm × 95cm 2007年



记忆·故土

60cm × 80cm 2011年



榆林冬至

60cm × 70cm 2006年