



本書如有缺頁、污損及裝訂錯誤者，請寄回更換

治癌中藥處方七〇〇種

編審者：黃

三

元

發行人：張

立

慶

出版者：八德教育文化出版社

社址：台北市和平東路二段一〇〇號十二樓之一

電話：七〇六二五一五

郵撥帳號：〇一四五一三三三九號

印刷者：八德教育文化出版社

登記：行政院新聞局版臺業字第貳零叁零號

中華民國七十五年四月一版

前 言

在這本書裏，收集了七百多個治癌的中藥方劑，因此定名為：「七〇〇——治癌中藥及其處方」。

本來打算在每一個方劑之後，詳列該方劑的臨床使用經過及病者的病情，但這樣一來，就會使篇幅增加了很多倍，付印不易，也不利於普及。因此，只好把這些資料刪去。

對於治癌中藥的研究，已日益受到重視，但在研究時難免會發生一些偏向。較常見的是在處方時，往往把多種治癌中藥同時使用，這種漁翁撒網式的處方，雖然也可能收效，但也有可能各藥物的作用互相排斥或抵銷而變得無效，甚至會互相矛盾而發生副作用；而且即使漁翁撒網式能夠收效，也不易確知究竟是哪一些藥物起作用。因此，除非確有必要，否則在處方時還是精簡地使用較少種類的藥物會得到較佳的效果。

另一種常見的偏向是只注意發掘少用少見的新藥物，而忽略了常見的藥物方劑中也有不少是可以治癌的，例如黃耆、薏苡仁、金銀花、桑白皮、貝母等都是具有抗癌作用的常見藥物；而逍遙散、歸脾湯等更是中醫極為熟悉的方劑。推而廣之，只要按照中醫的整體治療理論，辨症施治，很多古代成方和常用中藥都可用以治癌。

中醫有獨特精闢的醫學理論，有積累數千年的寶貴經驗和豐富的藥物寶藏，如果能夠用現代的科學方法去深入研究，實行中西醫結合，對於治療癌症，肯定會有較大的貢獻。

29 蠶	28 海星	27 蚌	26 蝸牛	25 田螺	24 鼈肉、鼈甲	23 龜肉、龜板	22 蛇肉、蛇退	21 蜥蜴	20 壁虎	19 蟾蜍	18 土鼈虫	17 水蛭	16 露蜂房	15 蟻螂	14 斑蝥	13 殭蠶	12 蚯蚓	11 蝎子	
.....
五五	五四	五三	五二	五〇	四八	四七	四四	四三	四一	三八	三七	三五	三三	三二	二九	二八	二六	二五	

12 薜荔果	八
13 金銀花	八三
14 八角金盤	八五
15 野百合	八七
16 神仙草	八九
17 夏枯草	九〇
18 腫節風	九二
19 山豆根	九三
20 槐牛兒苗、望江南	九五
21 澤漆	九七
22 番木瓜	九九
23 水龍骨	〇〇
24 抱樹蓮	〇一
25 瞿麥	〇三
26 核桃樹枝	〇四
27 菱	〇六
28 半枝蓮	〇八
29 楸	一〇
30 紫草	一一

31 大蒜

32 韭

33 蛇葡萄

34 菝葜

35 田七

36 瓜蒌

37 天南星

38 半夏

39 薏苡仁

40 敗醬草

41 蛇莓

42 龍葵

43 馬兜鈴

44 桑白皮

45 白英

46 豬殃殃

47 蠶豆

48 蓬莪朮

49 四葉葎

一一四

一一六

一一八

一一九

一二一

一二三

一二六

一二九

一三一

一三三

一三五

一三七

一三九

一四二

一四四

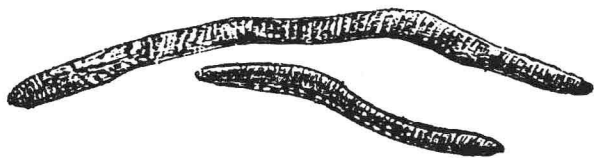
一四六

一四七

一四九

一五〇

69	木薯	一九〇
70	蒟蒻	一九一
71	橘皮（青皮、陳皮）	一九四
72	白花蛇舌草	一九六
73	馬利筋	一九八
74	白屈菜	二〇〇
75	假烟葉	二〇一
76	仙人掌	二〇三
77	王不留行	二〇四
78	冬蟲夏草	二〇六
79	狗舌草	二〇八
80	黃耆	二〇八
81	長春花	二一一
82	三白草、大薊根	二一二
83	葫蘆茶	二一五
84	葵樹子	二一六
85	山芝麻	二一七
86	青黛	二一九
87	烏骨藤	二二一



蚯 蚓

木灰或稻草灰拌後曬乾或炕乾。亦可剖開腹部，洗去內臟及泥土，然後曬乾或炕乾。選用時，以體大、肉厚者為佳。

牠的性能是：「氣味鹹寒，無毒。主治蛇瘕，去三蟲伏尸、鬼疰、蠱毒，殺長蟲，療傷寒、伏熱狂謬、腹大黃疸……小兒熱病、癩癧、塗丹毒，傅漆瘡……療耳聾……中風、喉痺……解射罔毒……蛇傷毒，治腳風……小便不通、急慢驚風、歷節風痛、腎臟風注、頭風、齒痛、風熱赤眼、木舌、喉痺、鼻瘻、聾耳、禿瘡、瘰癧、卵腫、脫肛，解蜘蛛毒，療蝨入耳。」（「本草綱目」）

按照成份分析，蚯蚓有降低血壓及抑制小腸緊張等作用；在動物實驗中，又證明有解熱及舒展支氣管的作用。其成份有脂肪、脂肪酸、膽脂、各種氨基酸、核酸分解物等。

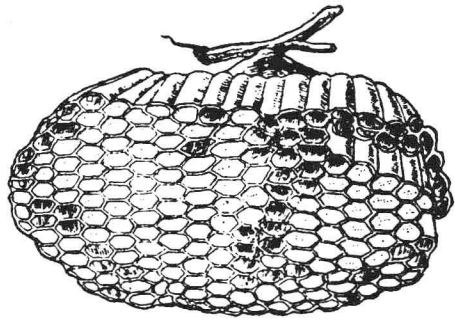
以下是使用蚯蚓治癌的方劑：

1. 風熱頭痛方（「聖濟總錄」）：

蚯蚓、和腦（冰片）、麝（麝香），杵丸梧子大，每以一九納鼻中，隨左右。

2. 小金丹（「外科全生集」）：

白膠香、草烏、五靈脂、地龍、木鱉各一兩五錢，乳香、沒藥各去油，歸身各七錢半，麝香三錢，墨炭一錢二分。各研細末，用糯米粉二兩二錢，同右藥末，糊厚，千槌打融為丸，如茨實大。每料約二百五十粒，臨用陳酒送下一丸。



露蜂房

形小孔，頗似蓮房。背面有一個或數個凸出的黑色硬柱，體輕如紙，畧有彈性，捏之不散，有些特殊氣味。

採摘蜂房後，除去死蜂死蛹，將它曬乾（或先畧蒸再曬乾）。選用時，以單個、整齊、灰白色、孔小、體輕、畧有彈性、房內無幼卵及雜質者為佳。蜂房內帶有木質或革質、孔大者不可入藥。

露蜂房的性能是：「氣味甘平，有毒。主治驚癇痰癡，寒熱邪氣，癩疾，鬼精蠱毒，腸痔，……療蜂毒、毒腫……治惡疽、附骨癰，根在臟腑，歷節腫出，疔腫惡脈諸毒……療上氣赤白痢、遺尿失禁……主陰痿，水養洗狐尿刺瘡，服汁下乳石毒……洗熱病後，毒氣衝目，……塗瘰癧成瘻……漱牙齒，止風蟲疼痛，又洗乳癰、蜂疔、惡瘡。」（「本草綱目」）

以下是使用露蜂房治癌的方劑：

1. 二便不通方（「子母秘錄」）：

蜂房燒末，酒服二、三錢，日二服，不拘大人小兒。

2. 治癰疽瘡瘍方（東北民間方）：

狗寶五分，蜂房一錢。水煎，日服二次。

3. 三蟲丸（「經驗方」）：

露蜂房、蟬蛻、殭蠶各等分。共研細末，煉蜜為丸，每日服二次，每次服三錢。

不足，去瘀血，止血痢，續筋骨，治勞倦，四肢無力，治腰脚酸痛，補心腎，益大腸，止久痢，久洩，主難產，消癰腫……傳臙瘡。」（「本草綱目」）

按照成份分析，龜肉含有豐富的維他命F，龜板則含有膠質、脂肪及鈣質等。

以下是使用龜肉、龜板治癌的方劑。

1. 杭州驗方（「串雅內外編」）：

用龜板數枚，炙黃，研細，以黑棗肉搗和成丸，每服三錢，以金橘葉煎湯送下。

2. 龜苓膏（廣東民間方）：

金錢龜一隻，土茯苓用量與龜重量相等。將龜內臟洗淨，連殼與土茯苓同熬成膏，頻頻服之。

3. 抑結不散方（「本草綱目」）：

用龜下甲酒炙五兩，側柏葉炒，一兩半，香附童便浸炒一兩。為末，米糊丸梧子大，每空心溫酒服一百丸。

第一方治乳癌；第二方治子宮癌、卵巢癌；第三方治肝癌。

24 鼈肉、鼈甲

鼈又名團魚，學名為 *Amyda Sinensis Wiegmann*，也是爬蟲類動物的一種。全體呈扁平卵形，背腹都有軟甲，背面黑綠色或黑棕色，表皮形成的小疣排成縱行，邊緣部份柔軟，稱為「裙邊」。腹面黃白色，有淡綠色斑，指、趾間都有蹼。

除鼈肉外，鼈的背甲普遍供藥用，名為鼈甲。將鼈身置沸水中煮一、二小時，即可取出背甲，去淨殘肉，曬乾即可用。如將鼈甲置鍋內與沙子同炒，取出，再以醋浸之，然後用水漂洗，

再用火煎，先武火，後文火，煎乾，成灰黃色結晶粉末。每服二至五分，最大劑量每次不超過八分。

第一方用於腸癌、胃癌；第二、三方用於胃癌、食道癌；第四方用於舌癌；第五、六方用於食道癌。

2. 雄黃

雄黃是含有硫化砷的礦石 (REALGAR)，呈不規則的塊狀，大小不一，全體呈深紅色或橙紅色，表面常有橙黃色粉末，以手觸摸，易被染成橙黃色。體較重，質鬆易碎，斷面紅色而明亮，其中顏色鮮艷、半透明、有光澤者稱爲「明雄」或「雄精」。以火燒之，會熔爲紅紫色液體，並冒出黃白色的烟，有強烈的蒜臭氣。

採集後，除去泥土雜質，以色紅、塊大、質鬆、無石性者爲佳；色黑如烏鷄頭者不可用。

今人使用雄黃，多將之研成細粉或水飛，然後曬乾。至於製煉雄黃的古法也很多，其中較簡易的是：「用米醋入蘿蔔汁煮乾用。」（李時珍）

雄黃的性能是：「氣味苦，平，寒，有毒。主治寒熱、鼠瘻、惡瘡、疽、痔、死肌，殺精物惡鬼邪氣，百蟲毒……療疥蟲、蠱瘡、目痛、鼻中瘻肉，及絕筋破骨，百節中大風，積聚癰氣，中惡、腹痛、鬼疰，殺諸蛇虺毒，解藜蘆毒……主疥癬、風邪、癩癧、風痺……搜肝氣，瀉肝風，消涎積……伏暑泄痢，酒飲成癖……頭風眩運，化腹中瘀血，殺勞蟲、疳蟲。」（本草綱目）孕婦忌用。

以下是使用雄黃治癌的方劑：

嗽、喉痛、黃疸、小便不利、尿血、瘡瘍等症。

石上柏的成分是生物碱、少量還原性物質、植物甾醇、皂苷等。

以下是使用石上柏治癌的方劑：

1. 煎劑：

乾石上柏五錢至一兩，瘦豬肉一、二兩。水八碗煎至一碗，每日服一次。

2. 片劑：

石上柏濃縮製片，每片含生藥二兩，每次服六至八片，每日三次。

3. 針劑：

提取石上柏的生物碱製成針劑（每二毫升含生物碱十毫克），作穴位注射用，每穴注射量為〇·五至一毫升。採用的穴位是：肺俞、水泉、三陰交、孔最、曲池等。

上述三方俱是海外一家腫瘤醫院的處方，可用於鼻咽癌、胃癌、腸癌、肝癌等，對於體積較小的腫瘤，效果較佳。這些方劑可在病者接受放射治療時配合應用。石上柏沒有強烈的毒性反應，長期使用也沒有骨髓抑制現象；但有些平素氣虛體弱者，不能抵受寒涼的病者，服食後會感到頭暈、口淡，在減量或停藥後，這些反應就會逐漸消失。

5. 威靈仙

威靈仙的學名為 *Clematis Chinensis Osbeck*，是多年生木質藤本植物，莖長一至三丈，地下根細長。葉對生，呈卵狀披針形，為羽狀複葉，葉脈每葉有三條。花細小，呈白色或綠白色，披有白毛，生於莖頂的葉腋間，夏季開花；果實為扁平卵形，有白色羽狀長毛。生於山坡、山

7. 藤梨根

藤梨根又名獼猴桃、楊桃樹，學名為 *Actinidia chinensis* planch，是獼猴桃科的落葉纏繞藤本植物。小枝有絨毛，葉互生、圓形，頂端微凹，邊緣有細鋸齒，葉背亦有絨毛。花初開時乳



藤梨根

白色，後變為橙黃色；漿果橢圓形，有棕色毛。多生於山區或路旁水溝邊，陝西、河北、雲南、廣西、浙江、四川、貴州等省都有出產。

入藥用其果及根。氣味甘酸而性寒，有清熱、解毒、活血、利尿的功能。民間方常用於石淋、乳汁不下、肝炎、高血壓、風濕等症。果肉含有糖份、有機酸、及維他命B、維他命C等。

以下是使用獼猴桃治癌的方劑：

1. 藤梨瘦肉湯（「經驗方」）：

藤梨根二兩，瘦猪肉二兩。水煎，小火煮三小時以上。

2. 浙江驗方（「經驗方」）：

藤梨根四兩，水楊梅根三兩，蛇葡萄根、白茅根、鳳尾草、半邊蓮各五錢。水煎服，每日劑。忌酸、辣、生冷、魚腥。

3. 藤梨煎劑（「臨症經驗方」）：

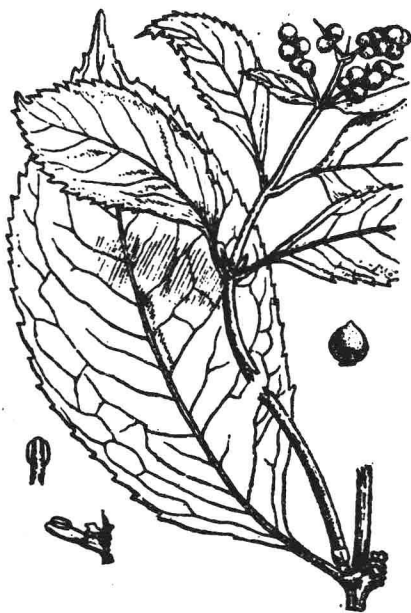
藤梨根三兩，加水兩碗，小火煮二小時以上。每天服一次，十至十五天為一療程，休息幾天

第一方用於子宮癌；第二、四方用於鼻咽癌、淋巴腺癌腫；第三方用於直腸癌。

18 腫節風

腫節風又名草珊瑚、接骨蓮、九節茶、九節花、續骨木、鷄爪蘭、接骨金粟蘭，學名 *Sarcandra glaber* (Thamb) Nakai，屬金粟蘭科，是多年生亞灌木。莖直立，綠色，多分枝，莖與枝均有膨大的節。單葉對生，近革質，卵狀披針形或卵狀橢圓形，長五至十五厘米，寬二至七厘米，頂端漸尖，邊緣有粗鋸齒，齒尖有一硬骨質腺體，葉柄長五至十毫米，基部合生成鞘狀。花兩性，細小，黃綠色，芳香，排成穗狀花序生於枝頂。雄蕊一枚，花藥二室；雌蕊球形，核果球形，直徑三至四毫米。分佈於長江以南地區，越南、朝鮮、日本、馬來半島、印度亦有出產。多生於山谷、溪邊、密林中的潮濕地，為常綠闊葉樹林下較常見的植物。

有一種名為海南草珊瑚的植物，與本品同屬金粟蘭科，其不同之點是果實卵形，葉為紙質。入藥用其全株。腫節風的氣味苦，平，有活血、散瘀、接骨、消炎、解毒的功能，民間用於



腫節風

28 半枝蓮

半枝蓮又名狹葉韓信草、小韓信、溪邊黃芩、并頭草，其學名為 *Scutellaria barbata* Don. 是唇形科一年生草本植物。高約三十厘米，莖直立，下部四方形，上部近圓柱形，綠色或稍帶紫色，下部匍匐生根。葉對生，卵狀橢圓形或披針形，邊緣有波狀鈍鋸齒，頂端鈍，基部截平或近心形。生於莖下部的葉片較大，有短柄；上部的近無柄，最上部的葉片很小，成苞片狀。花具短柄或近無柄，生於小枝的苞片小葉腋間，排成總狀花序。花青紫色或紫紅色，花萼鐘狀，具兩個短而潤的唇，花外披有密柔毛。

果實為小堅果，卵圓形，有小瘤狀突起。生於水溝邊、田邊、石縫、濕潤草地上。我國華東、中南、西南均有分佈，而以南部各省為較多。

全草入藥。氣味辛，微苦，寒。有清熱、解毒、活血、利尿消腫的功能。民間用於瘡癤、腫毒、肝炎、肝腫、肝硬化腹水、蛇虫咬傷、胃潰瘍出血、肺膿腫、闌尾炎等症。近用於各種癌



半枝蓮

2. 取葉搗爛塗用；或將果實、莖、根煎汁用亦可。

以上各方俱可用於腸癌、淋巴瘤及生於體表之癌腫。

30 紫 草

紫草又名硬紫草、東紫草、紫根、紫丹、紫芙、地血、鴉銜草，學名為 *Lithospermum erythrorhizon*. Sieb. et Zucc.，是紫草科的多

年生草本植物。高二至三尺，莖直立，全株有

白色粗毛。葉互生，葉片長圓形，全緣，無柄，兩面都有白色硬毛。花生於分枝的頂端，總狀花序，兩性，白色，五裂，如漏斗狀。苞片葉狀，花萼五裂，雄蕊五枚，雌蕊一枚，子房淺四裂。果實爲小堅果，四個，卵形，灰白色。主根粗狀，爲圓柱形，有鬚狀支根；外皮紫紅色，表面粗糙。生於山坡向陽處、林邊或山路傍。主產於東北、河南等省。此外，河北、山西、山東、陝西、江蘇、安徽、貴州等省也有出產。

另外有一種新疆紫草，其花集成蝎尾狀聚傘花序，花冠紫色或淡紫色，但功用相同，產於新疆、甘肅等地，稱爲軟紫草。

入藥用其根部。採挖後，除去地上莖，抖去泥土（不宜用水洗，以防褪色），曬乾或微火烘乾。軟紫草呈不規則的長條圓柱形，多扭曲，表面紫紅色或紫黑色，皮部疏鬆，成條形鱗片狀，



紫 草

脚氣水腫、風濕性腰腿痛，跌打損傷腫痛，惡瘡腫毒等症。

根據抗菌試驗的報告，本品對金黃色葡萄球菌、溶血性鏈球菌、痢疾桿菌、傷寒桿菌等有較強的抑制作用。

以下是使用蛇葡萄治癌的方劑：

1. 浙江驗方：

野葡萄根、藤梨根各一兩，八角金盤、生南星各一錢。水煎服，每日一劑。

2. 上海驗方：

藤梨根（需煎二小時）、半枝蓮、水楊梅根、野葡萄根各二兩，半邊蓮、鳳尾草、白茅根各五錢。水煎服。

3. 民間方：

蛇葡萄根五錢至二兩，水煎服，每日一至三次。

4. 外敷方（民間方）：

鮮蛇葡萄根，搗爛敷患處。

第一方用於乳腺癌；第二方用於胃癌；第三方用於子宮體癌；第四方用於體表癌腫。

34 拔 莖

拔莖的學名是 *Smilax china* L.，又名金剛藤、金剛根、金剛刺、金剛頭、鐵菱角、山菱角、筋骨柱子、蓬燈果、馬鞍宮、假草薺、鐵刺菱、王瓜草，是百合科的落葉蔓生有刺灌木植物。根莖粗大堅硬，橫生，呈塊狀。莖圓，細長有節，有銳刺。葉互生，革質，橢圓形或近圓形，主脈