

十六国、 隋史

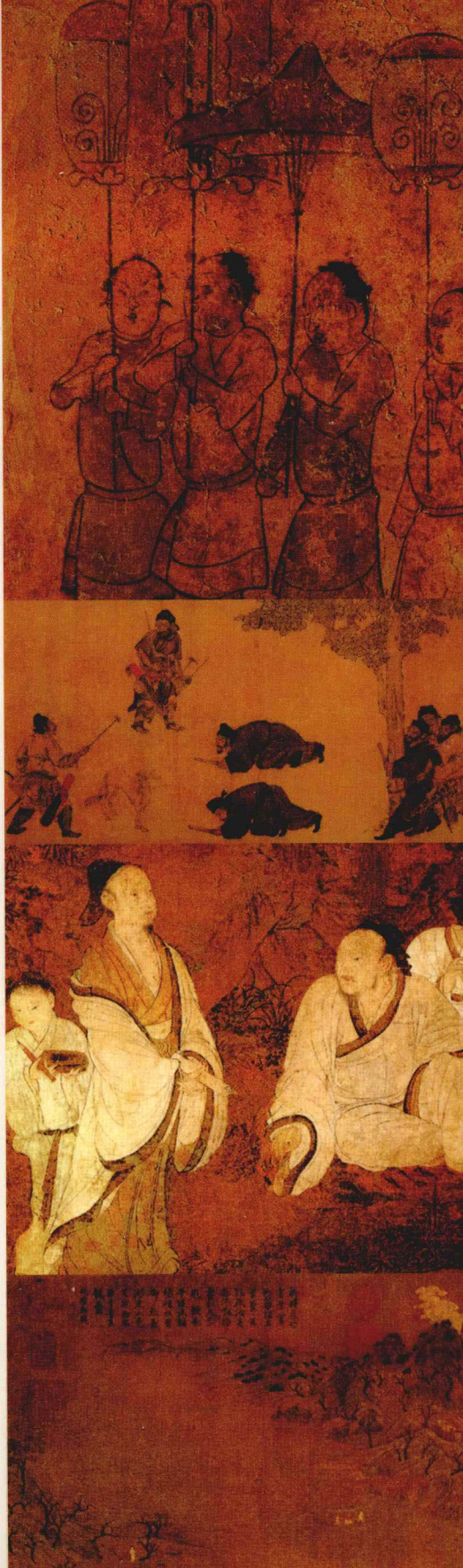
SHI LIU GUO SUI SHI

唐长孺 著

中国大百科全书
名家文库


名家
文库

中国大百科全书出版社



十六国、隋史

唐长孺 著

 中国大百科全书出版社

图书在版编目 (CIP) 数据

十六国、隋史 / 唐长孺著 — 北京: 中国大百科全书出版社, 2012. 1
(中国大百科全书. 名家文库)

ISBN 978-7-5000-8752-6

I. ①十… II. ①唐… III. ①中国历史—十六国时期 ②中国历史—隋代
IV. ①K238 ②K241

中国版本图书馆CIP数据核字 (2011) 第272919号

总策划 龚莉

策划编辑 赵焱

责任编辑 罗鑫

图片来源 中国大百科全书出版社图片中心

FOTOE

封面设计 古润文化

责任印制 乌灵

中国大百科全书出版社出版发行

(北京阜成门北大街17号 邮政编码: 100037 电话: 010-88390732)

<http://www.ecph.com.cn>

新华书店经销

北京亚细安文化发展有限公司排版、设计

北京天成印务有限责任公司印刷

开本: 720×1020 1/16 印张: 5 字数: 40千字

2012年1月第1版 2012年1月第1次印刷

印数: 0001~6000册

ISBN 978-7-5000-8752-6

定价: 15.00元

编写说明

《中国大百科全书》全面介绍了人类已有知识，被誉为“中国现代最伟大的文化工程”、“一切才智之士的知识背景”。全书是中国大百科全书总编辑委员会和中国大百科全书出版社先后组织的3万余名专家学者智慧的结晶，其中汇聚了各个领域的名家巨匠。这些名家所撰写的各类条目，为我们留下了弥足珍贵的记忆，甚至许多名家的文字已成为时代的绝响。这些名家所撰写的知识主题涉及各个领域，他们以精当简洁的文字，系统概括了一门学科的全貌，虽然篇幅短小，但充满深厚的学识积淀。

今天，为了让名家们的智慧成果惠及更多在快节奏社会生活中奔波的学子和大众读者，我们特编辑出版了《中国大百科全书·名家文库》系列。图书的主体是名家为《中国大百科全书》撰写的某一知识门类的概观性文章或某一学科领

域重要的条目。此外，为使图书更具普及性及观赏性，编辑根据原文的发展脉络，提取了相关的政治、经济、历史、军事、科技、文化、宗教、地理及人物、传说、事件、著作等诸多知识点，作为知识链接，通过对正文知识点和背景知识的补充说明，帮助读者加深对名家文字的理解，并在版式上将正文中的链接知识点及链接注释文字，以同种颜色表示，其他趣味性、历史性等知识点也以另色字体表示，以利于读者识别和阅读。另外，还配以体现当时历史风貌或与正文、链接文字相关的图片，从图、文两方面辅助读者阅读，并作以适当知识延展。而这些知识链接的补充说明也大部分取自《中国大百科全书》这一浩瀚的知识宝库。可以说，《中国大百科全书·名家文库》是将百科全书通俗化、深入大众并适应时代潮流的一种有意义的探索和尝试。我们希望，通过名家文字的引领，能帮助读者找到通往智慧之门的捷径，并通过形象、通俗的图文形式，让读者享受到知识所带来的愉悦。

| 目 录 |

十六国 / 1

十六国与五胡 / 2

人民的生产与生活 / 5

各族所建政权的性质 / 9

编户与荫附户口 / 10

少数族政权与汉族士庶的关系 / 11

教育与文化 / 14

佛教的传播与发展 / 18

东西交通 / 21

分裂与融合 / 24

隋 / 25

隋朝的建立和强盛 / 27

隋朝的建立 / 27

统一南北 / 28

完成和巩固统一的改革 / 32

均田制的继续和农业 / 38

富实的仓库储积 / 43

手工业和商业 / 44

炀帝的继位 / 49

大运河的开凿 / 50

隋朝与国内少数民族的关系 / 51

隋和外国关系 / 54

隋朝的覆亡 / 57

繁重的劳役征发 / 57

炀帝三征高丽 / 59

隋末农民大起义 / 61

关陇贵族统治集团的分裂 / 63

隋炀帝的穷途末路 / 65

思想文化和科学技术 / 68

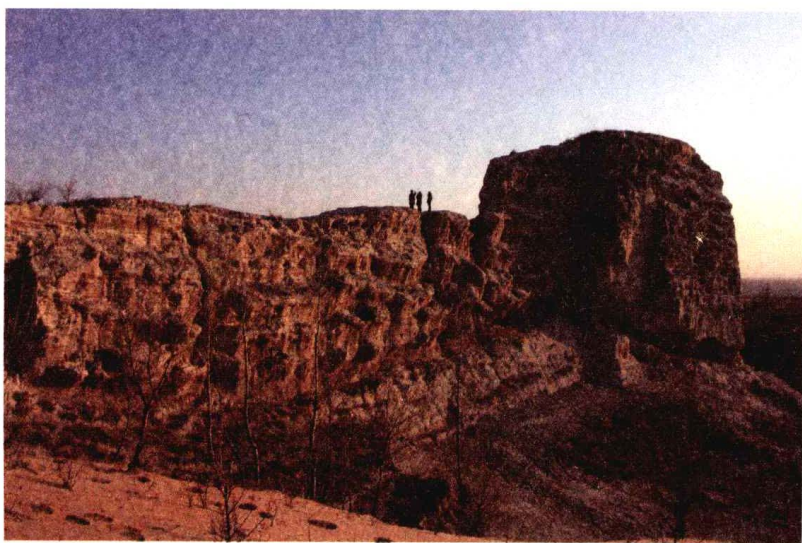
十六国



十六国与五胡

十六国与五胡时期是4至5世纪上半叶中国北部民族割据并开始走向民族融合的时代。

两汉以至魏晋，为了便于控制，也为了补充兵源和劳动人手，朝廷经常通过强制和招引，使边远地区的少数民族人相继内迁。西晋时，西自今青海、甘肃，东经宁夏、内蒙古、陕西、山西、河北以至辽宁，南到河南，都有少数民族人与汉人错居杂处。其中除辽河流域的鲜卑和青海、甘肃的氐、羌外，大都由原住地迁来。早在晋初，由于晋政权和地主豪强的压迫和



◇ 陕西靖边统万城遗址。统万城，是十六国时期大夏国的都城遗址。始建于东晋义熙九年（413），一直延续使用至宋淳化五年（994），城周围为沙漠所覆盖，遂成为废墟。

剥削，也由于少数民族的权贵谋求恢复他们在本族中已失去的权位和满足他们的掠夺贪欲，以民族形式组织起来的暴动甚至战争已不断发生。到惠帝时（290~306）皇室间的夺权斗争由宫廷扩散到地方，混战使人民饱受痛苦，也削弱了晋政权的统治力量。惠帝晚年，阶级矛盾和民族矛盾一齐激化，西晋皇朝崩溃。

从304年巴赛李雄和匈奴刘渊分别建立政权开始，到439年魏灭北凉止，一百三十六年间，在中国北部和四川先后建立了习惯上称之为十六国（其实不止十六国）的各族割据政权。其中除四个汉族政权（西凉、北燕、前凉、冉魏）外，建立这些政权的统治者为匈奴（包括匈奴卢水胡和匈奴铁弗部）、羯、鲜卑、氐、羌五族，史称“五胡”。



◇ 北齐黄釉扁壶，高20厘米，壶身绘有北齐胡腾舞及配乐演奏，见证了北方民族大融合。

李雄（274~334）

十六国时期成国建立者。字仲俊。巴西豪强领袖李特第三子。巴西宕渠（今四川渠县东北）人，后迁略阳（今甘肃天水东北）。李特率流民起义，以李雄为前将军。303年，李特被益州刺史罗尚击杀。继任者李流旋亦病故，李雄以大都督名义继续领导流民作战，驱逐罗尚，攻占成都，304年称成都王，建元建兴。306年即皇帝位，国号大成。在位三十年。李氏封建政权在六郡流民反晋斗争中建立，史称“为国无威仪，官无禄秩，班序不别，君子小人服章不殊”。但李雄虚己爱人，授用皆得其才，并兴文教，立学官，简行约法，政治较为清明。他注意发展生产，赋役较轻，男丁一岁谷三斛，女丁一斛五斗，疾者减半；户调绢不过数丈，绵不过数两。多次遣使东晋朝贡，遣将开拓疆域。死后由兄李荡之子李班继位，为其子李期所杀，而李期复为李特弟李骧之子李寿所杀，改国号为汉，政治紊乱，于347年被东晋桓温所灭。

刘渊 (?~310)

十六国时期汉国建立者，军事统帅。字元海，新兴（今山西忻州）匈奴族人。归附汉朝后，自谓汉朝外孙，故冒姓刘。祖父於扶罗，为南匈奴单于；父刘豹，为左贤王。自幼好学，博览经史，以文官无武、武官无文为耻，遂兼学武事；成年后熟谙兵法，善于应变。深得晋武帝等赏识，任匈奴北部都尉、五部大都督。刘渊广交五部豪杰及幽、冀名儒。但因身非汉族，受部分朝臣排挤，后被免官。不久，为成都王司马颖起用，行宁朔将军、监匈奴五部军事，又拜为北单于、参丞相军事。西晋永兴元年（304），被右贤王刘宣等族人密推为大单于，各族民众归之者逾十余万人。西晋八王之乱时，刘渊借匈奴与汉为甥舅关系，尊奉汉高祖，以继承汉业为由，建立汉国，称汉王，建都左国城（今山西方山）。接着与西晋东嬴公司马腾、并州刺史刘琨互相攻战于并州地区（今山西太原一带）。后又命第四子刘聪等十将南据太行，进攻河东、平阳（今山西临汾东），威胁洛阳；命辅汉将军石勒等十将东下赵、魏，开拓疆土。汉元熙五年（308）即帝位。次年移都平阳，又遣军南下，两攻洛阳受挫。汉河瑞二年（310）病逝。

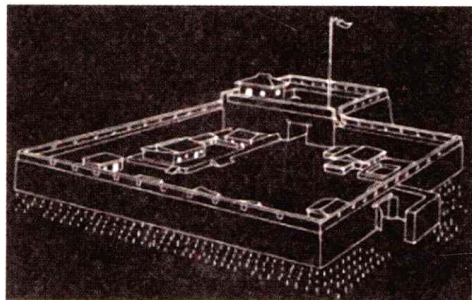
◇ 旧传唐代阎立本所绘《锁谏图》元、明摹本，美国弗利尔美术馆藏。此画表现的是十六国汉廷尉陈元达向皇帝刘聪冒死进谏的情景。



以383年东晋和前秦的淝水之战为界，十六国的建立可分前后二期。前期的政权有：①成汉、②汉和前赵、③后赵、④前燕、⑤前秦、⑥前凉，还有鲜卑拓跋部的代和冉闵的魏不在十六国内。后期的政权有：⑦后秦、⑧后燕、⑨南燕、⑩北燕、⑪后凉、⑫南凉、⑬西凉、⑭北凉、⑮西秦、⑯夏，此外还有西燕不在十六国内。

人民的生产与生活

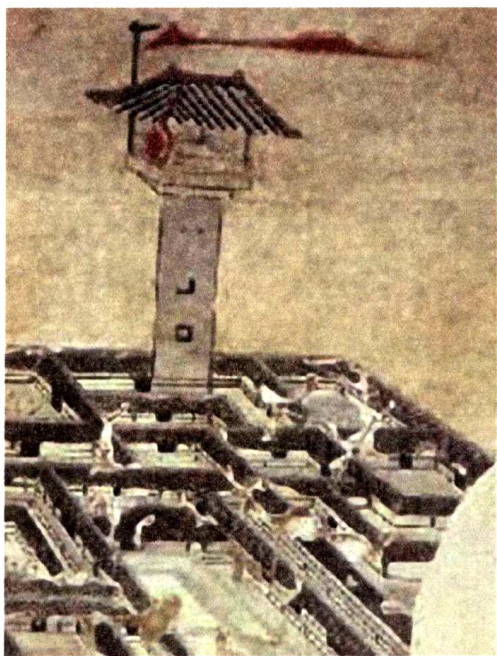
在这个历史时期里，各族之间征服与被征服，统治与被统治的关系经常变换，民族压迫与反压迫的斗争反复进行。长期的动乱，统治者的狂暴屠杀和劫掠，漫无止境的劳役，给各族人民带来巨大灾祸。在战乱中生产极其困难，有时人民需要背着盾，带着弓箭到地里劳动，为了生活与生产，大量的劳动人民不得不投身坞壁主（见坞壁）或在部落贵族的武装庇护下成为荫附户口。各族政权为了便于奴役，常常通过军事征服把各族人民迁到自己国都周围；一个政权消灭，另一个政权建立，随着统治中心的转移，又进行又一次的迁移。这种频繁的迁来迁去，使人民的生活与生产更加不能安定。



◇ 甘肃居延破城子汉代坞壁遗址复原图

坞壁

中国古代为防御而修建的小城堡，又称坞堡，按照分布的地区和设置的由来可分为两类。一类分布在内地，由地主豪强聚集宗族乡党，依山筑垒，平地建坞，据以自守，割据一方。这种坞壁实物现已不存，只能从出土的陶城堡略知其建筑梗概。陶城堡为一有墙围绕的方形城垣建筑，前后开门，门上和堡的四隅建有楼榭，略如城制而规模甚小，与坞字本意“库城小障”相符。内置陶屋表示城内有住宅。另一类是西汉时为了屯戍在西北无险可守的地带筑城据守而修建的。



◇ 东汉坞壁的望楼和院落示意图

总的看来，这一时期中国北部的社会经济遭到严重破坏，但是不同区域、不同时期，情况也不尽相同。经过流民起义建立起来的成汉政权地处西南，李雄统治的三十年内（304~334）“事少役稀，百姓富实”，益州成为全国最安定的地区。在北方，前凉统治的河西走廊和前燕统治下的辽河流域，都比较安定。西晋末年乱时，中原人民纷纷避

难，大致黄河以南的人民南下江南；关中秦、雍地区人民小部分南流巴蜀、荆州，大部分西迁河西走廊；河北人民北入辽东、辽西。前凉、前燕地处边远，地广人稀，大量人民的流入提供了开发荒地的劳动力。前燕慕容皝统治时（333~348）开放供贵族游猎的官地，仿照曹魏分成办法，使流人佃种，显然有利于荒地的开发。前凉的农业、畜牧业都有所发展，特别

是六十年（317~376）较稳定的政局，保证了自古以来著称的丝绸之路畅通，凉州州城姑臧成为国际、国内东西使节、商旅往来的枢纽。

丝绸之路

横贯亚洲大陆的古代理易通道。在公元前2世纪到公元9世纪以丝绸为主的中外贸易往来非常频繁。公元前2世纪，汉武帝派遣张骞等携带丝绸和其他贵重物品出使西域各地，开辟了中国通向中亚，进而抵达地中海的道路。通过这条通道的贸易往来，促进了东西方的文化交流和沿途各地的经济繁荣，特别是对于中国蚕桑丝绸技术的西传起了巨大作用。19世纪末，德国地理学家李希霍芬首先使用了“丝绸之路”这一名称。后来在这条通道上陆续出土了中国汉、唐各朝的大量丝织品和其他文物。宋代以后，中国对外贸易大多改走海路，“丝绸之路”逐渐失去往昔的重要性。“丝绸之路”路线并不完全固定，也非一条。其中以自喀什西南行的路线，通往印度、西亚乃至欧洲，最为重要。

姑臧

魏晋南北朝时期河西走廊的政治、军事重镇。先后为前凉、后凉都城，南凉、北凉也曾一度都于此地。故址在今甘肃武威市。



◇ 帕米尔高原是古代丝绸之路经过的地方，当时从塔里木盆地到高原上，要沿高原东缘的峡谷溯河而上，再翻越高原上的几条山脉，经过终年冰雪覆盖的山口大阪，道路十分艰险。



◇ 山西武乡石勒寨，因石勒曾在此安营设寨、屯兵休整而得名。

黄河南北与关中地区是遭受战祸最剧，社会经济破坏最严重的地区，但在战事间歇期间，有的统治者为了巩固其政权，不得不推行一些有利于生产的措施，使被破坏的社会经济有所恢复。后赵石勒经过一番杀掠，在占领河

北后颁布的租调征收额却比西晋轻减，还曾派使者出去劝课农桑；石虎统治之初（335年左右），征集的大量租谷，下令每年输送一百万斛到京都，其余储藏在水道旁的粮仓。大量租谷当然为剥削农民所得，但也表明后赵境内农业有所恢复。曾经一度统一北方的前秦，政治比较清明，苻坚信任汉人王猛，抑制氏族权贵，奖励关心农业生产的清廉官吏，史籍称

王猛（325~375）

十六国时期前秦国丞相。字景略。北海剧县（今山东昌乐西）人。史载前秦“兵强国富、垂及升平，猛之力也”。他后来任京兆尹，打击犯法者不论其身份地位。太后的弟弟、贵戚强德，“掠人财货子女，为百姓患”，王猛毫不留情，“下车收德，奏未及报，已陈尸于市”。猛与当时的



◇ 王猛像

御史中丞志同道合，在几十天内对20多个权豪、贵戚予以杀戮、刑免，“朝廷震栗，奸猾屏气”。苻坚感叹说：“吾始今知天下之有法也。”王猛在严格执法中也有权变。他率军进攻前燕时，勇将邓羌违法，甚至竟“严鼓勒兵，将攻猛”。王猛不但没惩罚他，还满足了他的要求，终于得其力战，夺取了战争的胜利，人评王猛“能容其所短，收其所长，若驯猛虎，馭悍马，以成大功”。

赞当时“豪右屏气，路不拾遗”，平定前燕后，据说“关陇清晏，百姓丰乐”，从国都长安到境内各地商贩在驿道上往来不绝。这些话虽不能尽信，也反映了继前、后赵破坏之后，关中的农业、手工业和商业在这时获得恢复和发展。继前秦的后秦姚兴统治时（394~416）虽然兵戈不息，也还注意政治，曾下令解放百姓由于饥荒而自卖的奴婢，并注重刑罚，惩治贪污，这些措施直接间接有利于前秦末年大乱后关中经济的恢复。其他如西凉李暠（400~417年在位）在玉门、阳关扩大耕地，注意农业，史籍记载“年谷频登，百姓乐业”；北燕冯跋（409~430年在位）曾减轻赋役；南凉秃发乌孤也注意农桑，他们统治的一隅之地也曾为生产提供了较有利的条件。

直扶雷時爭堪同英一側
陰懷恩此策高論妙中原
黑白遠勢元雲流一痕
快壯廣武孟涉亦託諸權
空行心能骨剛靈健易也
轉除先快背痛發休茶元
日已無餘子話真破小言
江東御弟此報獨折權強
西窗冬月即沈沈文



◇图出自清末民初画家马骥的《古今人物画谱》，东晋桓温北伐入关，王猛着破衫拜见，扞虱而谈天下事，王猛后为前秦苻坚所用。

各族所建政权的性质

建立政权的诸少数民族原先处于不同的历史发展阶段。有的早已解散部落，人民已成为州郡编户，他们早就和汉人一同生活在封建社会里，部分秦、雍之地的氐羌就是这样；多数还保留部落组织形式，其中有的可能已进入封建社会，但还带有浓

厚的氏族社会残余，并州的匈奴可能处于这种情况；有的似乎还逗留在家长奴役制阶段，比如鲜卑。不论诸族原先的发展阶段怎样有差异，由于他们置身于一个成熟了的封建社会中，在封建经济的基础上建立政权，因此基本上都是封建政权。

编户与荫附户口

当时大量人民成为坞壁主和部落贵族的荫附户口。坞壁主不少是大姓豪强，坞壁随着军事形势的变化兴废无常，大姓豪强却一直存在，也一直占有多少不等的荫附户。前燕、后燕的部落贵族都拥有大量军营荫户，后秦贵族也领有营户，他们都成为军事封建贵族，占有今山东的南燕，荫附之家“百室合户，千丁共籍”（包括汉族大姓和鲜卑贵族）。据说这种荫附之风是因袭前秦、东晋之弊。荫户是贵族豪强的私属，有的丧失土地，在主人田地上佃作，有的带着土地以求庇护，他们不承担国家赋役，只对主人负有义务。这种义务从贡纳、力役以至分成制地租有很多差别，但都是封建性剥削。还有许多登记上州郡户籍的所谓编户，他们是封建国家赋役剥削的对象。和历朝一样，为了保



◇ 十六国前秦时期“大秦龙兴化牟古圣”瓦当