

宋画临习

李晓明 编绘

禽鸟



人民美术出版社

J212
20122



李晓明
编绘

宋画临习 禽鸟



人民美术出版社

图书在版编目(CIP)数据

宋画临习·禽鸟/李晓明编绘. —北京:人民美术出版社,
2011.6

ISBN 978-7-102-05630-2

I. ①宋… II. ①李… III. ①花鸟画—国画技法
IV. ①J212

中国版本图书馆CIP数据核字(2011)第108375号

宋画临习 禽鸟

编 绘 李晓明

编辑出版 人民美术出版社

地 址 北京北总布胡同32号 100735

网 址 www.renmei.com.cn

电 话 发行部: 65252847 65256181 邮购部: 65229381

责任编辑 霍静宇

装帧设计 霍静宇

责任印制 文燕军

制版印刷 北京燕泰美术制版印刷有限责任公司

2011年6月 第1版 第1次印刷

开本: 787毫米×1092毫米 1/8 印张: 6.5

印数: 0001—3000

ISBN 978-7-102-05630-2

定价: 38.00元

版权所有 侵权必究

如有印装质量问题影响阅读, 请与我社联系调换。

前言

宋人的院体工笔花鸟画作为我国古代写实花鸟画的代表，对工笔花鸟画的学习者来说，临习宋画是必不可少的一课。

一幅工笔花鸟作品中，如果画面中有花无鸟，即使作者描绘的技巧再高超，也总会让人觉得有缺陷，这是因为画中动感不足、情趣不足的缘故。植物在画面中属于“静”的一方，而禽鸟活泼灵动，是属于“动”的一方，禽鸟在画面中的地位犹如“画眼”，是观众注意力之所在，也是作者最需要精心描绘的部位。从古到今，历代工笔花鸟名画中能成为经典并让后人耳熟能详的基本都是花、鸟并存的佳作，如五代的《写生珍禽图》、宋代李迪的《禽浴图》《鸡雏待饲图》、宋代林椿的《梅竹寒禽图》、宋人《驯禽俯食图页》、明代边景昭的《三友百禽图》等，不胜枚举。所以禽鸟的描绘无疑是每一个工笔花鸟画家所必须掌握的技术。

宋人禽鸟作品主要具有以下几个方面的特点：

一、造型准确

禽鸟的绘制和花卉有所不同，对造型的准确度要求极高，如鸟类的体型大小、色彩分布、尾羽长短等。比如，经典名作宋代林椿的《果熟来禽图》中所绘的小鸟棕头鸦雀，由于比较少见，所以历代著录中，都仅仅冠以“小鸟”之名，有的人甚至认为造型如此优美生动的小鸟，不

可能是现实中的，很可能是林椿杜撰出来的。然而，我们通过今天的摄影图片比对，才发现了棕头鸦雀的个体特征，从而也验证了林椿的描绘是多么的准确！（图1）这一点对于今天的画家来说，似乎不成问题，因为我们有着无数的鸟类摄影图片可以参考。但是我们要知道，早在1000多年前的宋代是没有任何图文捕捉设备的，况且，禽鸟不像花卉那样是静止的，活泼的禽鸟，会时刻变动它的造型。因此，我们可以做到对花写生，却只能依靠观察、默记、草图等方式来记录禽鸟的动态。由此可见，宋代的院体画家们，对物象的“传移摹写”达到了何种高度！

二、设色精细

宋人禽鸟的绘制是高度写实的，除了我们前面所说的造型准确以外，在细节的描绘上，也达到了很高的境界，大到羽片的分染，小到局部的丝毛，甚至精微到鸟爪局部的勾填，无不精雕细琢。宋人作品中，所绘禽鸟的重色部分多以墨色染底，三矾九染后再根据禽鸟实际羽色罩以表色，最后用稍深的墨色一丝不苟地单笔丝出各部位的羽毛。而亮色部分则在绢本的反面衬以粉底，或在正面敷以淡淡的粉底，用极淡的清墨渲染后，再以细笔蘸淡墨或浓白粉丝毛而成，如宋人《白头丛竹图》中的白头鹤、赵佶《芙蓉锦鸡图》中的锦鸡、宋人《桃花山鸟图》中的太平鸟（图2）等。



图1-1 棕头鸦雀

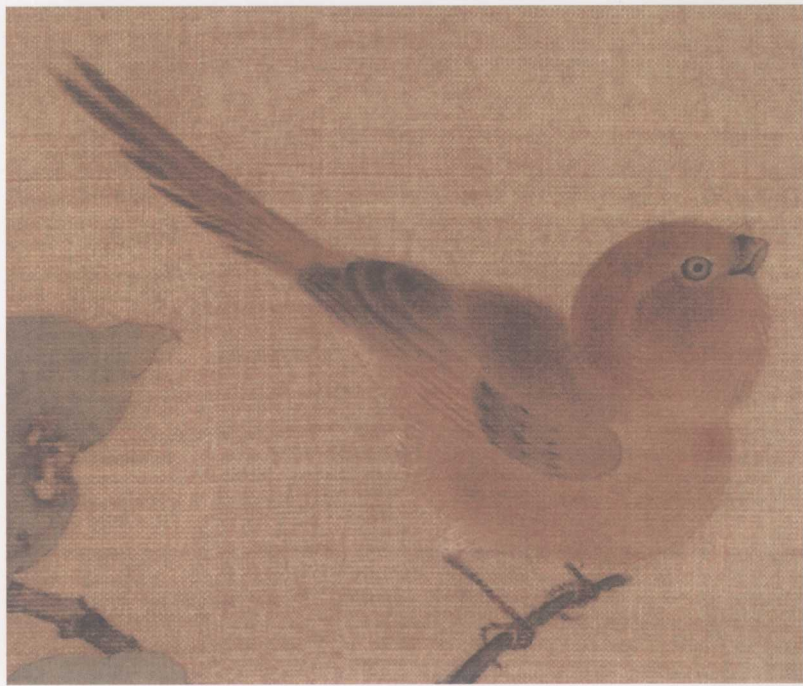


图1-2 《果熟来禽图》中的棕头鸦雀



图2 宋人禽鸟作品局部

三、气韵生动

工笔画中，如果仅仅着眼于造型的准确和设色的精细，从技巧上来说，似乎已经合格了。但是，工笔禽鸟画艺术，并不是“禽鸟写真图录”。我们今天的许多画家，过于依赖摄影图片，所描绘的禽鸟，从局部看可能并没有什么错误，但是结合整个画面来看，禽鸟在画面中的“代入感”很弱。很多作品让观众一看就能感觉到是从摄影中生搬硬套过来的，缺乏意境，总会让人觉得这里或那里显得别扭。所以，禽鸟在画面中的气韵表现就显得尤为重要。宋人作品在这方面则体现得很好，如《疏荷沙鸟图》《果熟来禽图》《枇杷绣眼图》等，那种自然和谐的感觉，非常值得我们借鉴。

最后，结合笔者本人多年来临摹宋画的经验，对有兴趣研习宋元时期院体画风的读者们提出以下几点临摹建议：

一、仔细读画

在临摹之前一定要细心体会原画的个人风格、创作思路、用笔特点、构图特征等，如《果熟来禽图》中小鸟造型的憨态、《白头丛竹图》中竹叶用笔的丰富性、《花篮图》中多种花卉色彩的和谐性、《枯树八哥图》中枝干用笔的写意性等，这样才能做到临摹的时候不至于“千画一面”。一定要避免将平时的程式化技巧带入到临摹中去，尽量向原作靠拢才是。当然，如果是意临的作品不在此列。

二、造型精准

既然是临摹，那么就要求我们在造型上力求和原作酷似。尤其宋画大多是小品，一个局部的形状走形了，很可能就导致这个局部的结构不准确，例如鸟嘴的弧度、爪的大小、反叶的叶筋弧度、细枝两边的用线长短等。所以，我们在临摹之前要力求形状准确、局部生长结构合理。当然，初学者也可用九宫格起稿定型。造型能力实在不好的甚至可借助打印机等现代图文设备定稿，这也是可行的办法之一。

三、用线精细

近现代工笔画用线讲究笔法多样，如当代画家俞致贞、于非闇、田世光等。他们的作品大多采用勾勒法或勾填法，线是整幅画面的灵魂，线条通常也较粗、较显眼。而宋人作品大多以勾染法为主，相当多的作品中用线细如发丝，线条细淡的作品占据主流，这一点是我们临摹宋人

作品时必须要注意的。

四、细节严谨

宋人作品之所以具有如此高的艺术魅力，很多时候并不在于色彩多漂亮或者构图多诡异、多完美，更多的时候是在于宋人在细节的精微处用功至深。我们在临摹的时候一定要注意这一点，如芽孢的处理、鸟毛的丝勒、叶尖的提染、局部的复勒、苔点的冲点、点蕊的立粉等等。这些地方处理好了，可大大提高作品的“耐读性”，所描绘对象也更容易达到气韵生动的境界。

五、用色如古

因为年代久远的问题，流传至今的宋人作品大多颜色沉稳，毫无火气，非常文雅，艳色、极亮色很少。也许宋人的原作本非如此，但年代久远所造成的“沧桑感”恰恰也是宋画的魅力所在。所以我们在临摹的时候，从底色开始一直到后期的画面，适当的做旧处理都要围绕“临古如古”这一点来做文章。有些作品的亮色如《果熟来禽图》中沙果上的白色，就完全可以通过后期用清水笔洗刷而成。原作上绢纸破损之处倒没有必要依原样做出，毕竟我们只是临摹而不是复制古画。有一定水准的中、高级爱好者如果能通过仔细揣摩原画的设色顺序，达到“临古如新”，还原宋画的本来面目，那当然更好。

宋人作品欣赏



禽浴图 李迪



驯禽俯食图页 佚名



斗雀图页 黄居寀



枇杷山鸟图 赵佶



烁勃拒霜盛
 羲冠锦羽鷄
 已知全五德
 安逸勝鳧鷖

宣和殿御製并書
 一
 天

芙蓉锦鸡图 赵佶



疏荷沙鸟图 马兴祖



梅竹戏雀页 佚名



鹤鹑图 佚名



梅竹寒禽图 林椿

宋画临习



《果熟来禽图》宋 林椿 绢本设色 26.9cm×27.2cm

折枝，是花卉画的一种，指画花卉不写全株，只画从树干上折下来的部分花枝，故名。扇页之类的小品花卉画，往往以简单的折枝经营构图，弥觉隽雅。在中国美术史上，折枝花鸟的形式在中唐至晚唐之际的边鸾已始，到五代时，折枝画法已较为普遍，及至宋代，已成为花鸟画最常见的构图形式。正因为不是“全景式”的构图，所以，折枝花鸟作品在造型和构图上要求就更为严谨，多从边角取势，花叶的聚散关系、禽鸟的动态呼应，每一个局

部都需要反复推敲琢磨，可谓“增一笔则肥，减一笔则瘦”。《果熟来禽图》即是如此。作品绘有林檎果一枝，枝上硕果累累。其上栖息一小鸟，翘起尾巴，挺起毛茸茸的胸脯，作欲飞的情态，形象生动可爱。悬挂着沉甸甸果实的枝柯，仿佛在轻轻地颤动。果叶正反两面的枯荣之态刻画细致，连虫蚀的痕迹都颇为清晰。画面虽然简单，却充满生机盎然的意趣，具有强烈的感情色彩。全图笔法精准，设色妍美，是南宋初期花鸟画的代表作。



临摹步骤一：

正叶以重墨勾勒，反叶以中墨勾勒，主筋用笔略似钉头鼠尾描，叶缘用线要注意顿挫及转折变化。沙果用很细的游丝描勾勒，果柄处用线要粗一些。老干用淡墨以粗笔勾勒，最粗处略加皴擦。枝梢部分用线稍细，墨色也逐渐变浓。棕头鸦雀的描绘要注意表达憨态可掬的神态，造型要偏向于丰满，其特点为嘴短、眼圆、体态丰腴。身体大部分皆为绒羽，所以多以虚线勾勒。



临摹步骤二：

背景：整体刷淡古铜色（朱磬加墨，再加少许藤黄和曙红）。

沙果：果实部分平涂白粉底色，正叶平涂淡草绿（藤黄加花青），反叶、果柄、果蒂平涂汁绿色（酞青蓝加藤黄及少许朱磬），老干平涂淡褐色（赭石加墨）。

小鸟：身体部分整体平涂赭黄色（赭石加藤黄），鸟爪部分平涂淡褐色。



临摹步骤三：

沙果：果实以淡胭脂分染，沙果上端偏绿的部分用淡灰绿色（三绿加少许墨）分染。正叶、反叶均用淡墨分染，主筋两边的明暗要有区别。老干以中墨分染，疤节部分要留白，较细的枝干整体色彩要浓一些。

小鸟：眼睛平涂淡墨，嘴用中墨从根部往尖端分染，飞羽、复羽等用淡墨统染。其他绒羽部分以淡褐色分染，分染时要注意以斡染法为主，到了身体边缘部分时要染虚一些。