

洛阳市文物管理局编



# 古都洛阳

朝华出版社

# 古都洛阳

洛阳市文物管理局编

朝华出版社

图书在版编目(CIP)数据

古都洛阳 / 马学曾主编, - 北京: 朝华出版社, 1999,9

ISBN 7-5054-0700-7

I.古… II.马… III.文物-考古-河南-洛阳 IV.K872.613

中国版本图书馆 CIP 数据核字(1999) 第 41820 号

## 古都洛阳

洛阳市文物管理局编

朝华出版社出版

中国 北京 车公庄西路 35 号 邮政编码 100044

中华商务联合印刷(广东)有限公司制版印刷

中国国际图书贸易总公司发行

中国 北京 车公庄西路 35 号

北京邮政信箱 399 号 邮政编码 100044

新华书店经销

1999 年第一版第一次印刷

ISBN 7-5054-0700-7J · 0355

定价: 360.00 元

中华人民共和国印制

## 洛阳文物考古丛书编辑委员会

主 任 马学曾

副 主 任 郭引强 石 磊

委 员 (按姓氏笔画为序)

马学曾 方孝廉 王 绣 石 磊

朱 亮 刘景龙 李文生 李德方

陈长安 余扶危 张 剑 苏 健

赵振华 徐金星 郭引强 蔡运章

## 《古都洛阳》

题 签 张文彬

主 编 马学曾

副 主 编 余扶危 张 剑 石 磊

编 稿 叶万松 方孝廉 李文生 宫大中

黄明兰 徐金星 王支援 李永强

摄 影 高 虎

责 编 姜成安

编 审 萧师铃

编 辑 许 析

设 计 曾 磊

# 目 录

---

<b>序言</b>	1
<b>洛阳的远古文化</b>	3
自然环境	4
原始聚落遗址及古史传说	5
大禹神功	11
<b>夏、商、周时期的洛阳</b>	13
<b>夏代的洛阳</b>	14
夏都的变迁	14
二里头宫殿遗址	15
夏代奴隶制国家机构	17
夏代洛阳地区的经济和科学技术	19
<b>商代早期的都城——西亳</b>	23
商汤灭夏	23
偃师商城遗址的发现	23
商代奴隶制国家	27
商代洛阳地区的经济和科学技术	29
<b>西周洛阳</b>	32
洛邑成周的营建	32
成周的位置、规模和重要地位	32
西周墓葬与车马坑	36
成周的农业和手工业	42

---

<b>东周洛阳</b>	49
东周的建立与周王室的衰落	49
东周国都王城和成周城的建制规模	50
东周重要贵族墓葬及陪葬坑、车马坑	52
东周洛阳经济的发展和王室文化的传播	60
<b>汉、魏、晋时期的洛阳</b>	65
<b>东汉洛阳</b>	66
东汉洛阳的规模及宫殿苑囿	66
东汉皇陵与洛阳刑徒墓	70
东汉洛阳的商业经济与对外交往	88
东汉洛阳的科学文化	89
嵩山汉阙	90
中国首座佛教名刹白马寺	92
<b>魏晋洛阳</b>	94
魏晋洛阳城	95
魏晋皇陵	97
魏晋重要墓葬	97
蜀汉名将关羽之墓——关林	99
<b>北魏洛阳</b>	103
魏孝文帝迁都洛阳及其汉化政策	103
北魏洛阳城	104

---

北魏皇陵	108
北魏重要墓葬	112
佛寺的兴建与龙门石窟的开凿	115
<b>隋唐东都洛阳</b>	131
<b>隋炀帝营建东都及洛阳城市布局</b>	132
营建东都	132
东都洛阳城的布局	133
<b>东都洛阳的经济与政治兴衰</b>	138
大运河的开凿和商业的发展	139
东都的地下粮仓——含嘉仓、常平仓、子罗仓	142
武则天时代的神都	144
隋唐东都城的重要发现	150
唐代墓葬及其随葬品	159
洛阳牡丹甲天下	172
<b>隋唐洛阳的文化艺术</b>	173
诗、书法、绘画和雕塑艺术	173
独特的美术陶瓷“唐三彩”	174
石窟宗教艺术的高峰——龙门石窟	177
中国禅宗祖庭少林寺及其少林武术	181
<b>宋代的洛阳</b>	185
<b>宋代的西京</b>	186

---

---

北宋西京宫城中的重要遗迹	186
<b>北宋皇陵及墓葬</b>	188
北宋皇陵	188
北宋墓葬	193
<b>金、元、明、清时期的洛阳</b>	197
<b>金元时期的洛阳</b>	198
金代洛阳地上建筑	198
金代墓葬	198
元代洛阳地上建筑	200
元代墓葬	202
<b>明清时期的洛阳</b>	204
明代洛阳地上建筑	204
明代墓葬	207
清代洛阳地上建筑	209
<b>洛阳古都年表</b>	214
<b>后记</b>	221

---



# 序 言

中国是世界四大文明古国之一，而洛阳则是中国的名都，它与北京、西安、开封、安阳、杭州、南京并称为中国七大古都。

洛阳的历史是由神话引起的。黄河流域是中华民族文明的发祥地，就像埃及的尼罗河、巴比伦的双子河、印度的恒河一样，中国的黄河哺育了中华文明，而代表这一文明的主要是华夏族创造的文化。中国上古时候，传说中的祖先——黄帝、炎帝，以及后来的尧、舜、禹等，都是华夏族的著名首领，他们活动的范围包括今天的陕西、山西、河南、河北等地，而黄河中下游的晋南、豫西也是这个部族活动的中心。

历史文献和现代考古证明，夏文化就是从洛阳嵩山周围以至伊洛河流域发展起来的。也就是说，嵩山周围是夏民族的发祥地，是华夏民族的老家。

关于这种推论，历史上已有许多记载：先秦文献《国语·周语》说，夏禹的父亲是崇伯鲧，崇就是嵩山。《世本》、《竹书纪年》说的“禹都阳城”，就在今河南登封县东南的告成镇附近。《左传·昭公四年》记载“夏启有钧台之享”，钧台在今河南禹县。《汲冢周书·度邑解》说：“自洛汭延于伊汭，居阳无固，其有夏之居。”说明嵩山附近和伊洛河流域是夏都所在。汉代司马迁写的《史记·封禅书》也说：“昔三代之居皆在河洛之间。”

四十多年来，中国考古学者在洛阳地区不断深入地考古挖掘，不但印证了史书所载，还丰富了洛阳这座古城的历史内涵。他们先后找到了埋藏在地下的五座古都城址，其中有中外瞩目的偃师二里头夏代宫殿遗址、偃师县城西尸乡沟商都“西亳”遗址、东周王城遗址、汉魏故城遗址和隋唐故城遗址。

根据以上的发现，可以认为，中国上古时第一个具有国家形式的朝代——夏是在洛阳建立的，继而在此建都的有商、西周(成王)、东周、东汉、曹魏、西晋、北魏(孝文帝以后)、隋(炀帝)、唐(武后)、五代后梁与后唐等十二个朝代，历时在千年以上，这在中国七大古都中首屈一指。

洛阳除了作为古都之外，在历史上还有“八朝陪都”之说，这通常是指西周、西汉、北周、唐、后汉、后周、北宋及金诸朝。如果说史前期的原始氏族社会，先民们在伊洛平原的活动已经拉开了洛阳历史的序幕的话，那么宋、金时代则是古都洛阳的尾声。在北宋时，洛阳在政治、文化方面还保持一定程度的优势地位。而到元、明、清时期，洛阳仅为河南府治，它的地位从此一落千丈。

洛阳在中国文化史上占有光辉灿烂的篇章。象征中国文化起源的“河图”、“洛书”，就是在黄河和洛河里发现的。另外，在中国影响最大的儒、道、佛，

都与洛阳结下不解之缘。道家的创始人老子(名耳),长期住在洛阳,在这里写成他的名著《道德经》。儒家创始人孔子(名丘,鲁国人),曾千里迢迢来到洛阳,向老子问礼。佛教起源于印度,在中国传播已有二千年的历史,而中国的第一座佛教寺院白马寺就在洛阳,被称为中国佛教的“祖庭”或“释源”。纵览数千年的洛阳文化史,不仅历代宏伟的宫殿建筑使人惊叹不已,其大量丰富的艺术珍品,也无不令人折服。

洛阳是中国早期两次民族大融合的中心,是由古老的华夏民族扩展而成为中华民族的策源地。

中国是一个多民族的国家,中国文化是由整个中华民族创造的。但是从狭隘的华夏民族扩展成为博大的中华民族,是经过古代的多次民族大融合才实现的。其中最早的两次,一次是在战国时期,另一次是在北魏时期。在这两次民族融合中,洛阳都是当时的国都。以北魏时期的大融合为例,当时大量的少数民族拥进中原,他们的后人也就留在内地了。加之通婚、变俗、改姓等原因,便慢慢融合在一个大家庭之中了。尤其是由鲜卑族建立的北魏政权迁都洛阳以后,大力推行汉化政策,给中华民族的文化开辟了一个从未有过的新天地。汉族原来的固有文化为本来过着游牧生活的少数民族吸收了,而大量流入内地的少数民族在竭力吸取中原文化的同时,也给中原的汉民族输送了大量的新鲜血液。其中雕塑、音乐、美术、舞蹈尤为突出,现在保留在中原地区的大批石窟造像,大都是他们在这时期及其以后创造的。隋、唐时期,雄伟壮观的东都城,举世闻名的大运河,无不凝结着中国各族人民的智慧,饱含着数百万劳动人民血汗的结晶。

洛阳保存有大量优秀的历史文化遗产。至今,洛阳已出土历史文物三十多万件。白马寺、少林寺、中岳庙、龙门石窟、关林、古墓博物馆等,都是千年古迹和闻名的游览胜地。如果说西安的历史文化显示了百业初兴、为民立国和世界强国之力量风范的话,洛阳的文化则更多地表现出活跃而细腻的特点,具有浓重的宗教色彩和民族大融合后的多彩姿态。

子曰:“逝者如斯夫,不舍昼夜。”具有神话传奇色彩的历史追溯,斑斓的古代文化遗存,美丽的古都名城,这一切都在本画册中得到充实的表现。

蒋若是



# 洛阳的远古文化

洛阳位于河南省的西部，是秦岭东端延伸的浅山区。境内河流纵横、山峰林立，气候温和、土壤肥沃，从旧石器时代起人们就开始在这里生活、繁衍，在我国文明发展史的长河中占有非常重要的地位。

这里先后发现的旧石器时代古生物化石和人类活动遗存有数十处之多，重要的有洛阳凯旋路遗址和北窑遗址等。到距今约1万年前后开始的新石器时代，人类社会先后出现了农业、饲养业和多种手工艺劳动，创造出丰富的物质文化。著名的仰韶文化、河南龙山文化等，就集中反映出洛阳地区这一历史时期前后不同阶段人类社会的现实状况。已发现的近千处仰韶文化、河南龙山文化遗址，证明这里早已成为人类生存活动的重点地区。传说中“河(黄河)出图”、“洛(洛河)出书”的历史掌故就发生在这里。大禹“通轩辕”、“劈伊阙”治理洪水的遗迹也历历在目，夏禹开创的我国历史上第一个奴隶制国家——夏王朝的重要王都斟鄩——偃师二里头遗址，已成为我们华夏文明史上一颗灿烂的明珠，为世人所瞩目。





## 自然环境

洛阳位于河南省西部的伊洛盆地，南临伊阙，背靠邙山，东有虎牢关，西有函谷关，四周为群山环绕。这里气候温和，物产丰富。伊、洛、瀍、涧蜿蜒其间，中岳嵩山矗立在它的东南，秦岭雄踞在它的西北。巨龙般的黄河穿过山陕峡谷，奔腾咆哮，经洛阳之北滚滚东流，而洛阳恰似一颗珍珠系在这条巨龙的腰间。

自古以来，洛阳是兵家必争之地，是历代帝王争相建都之地。







## 原始聚落遗址及古史传说

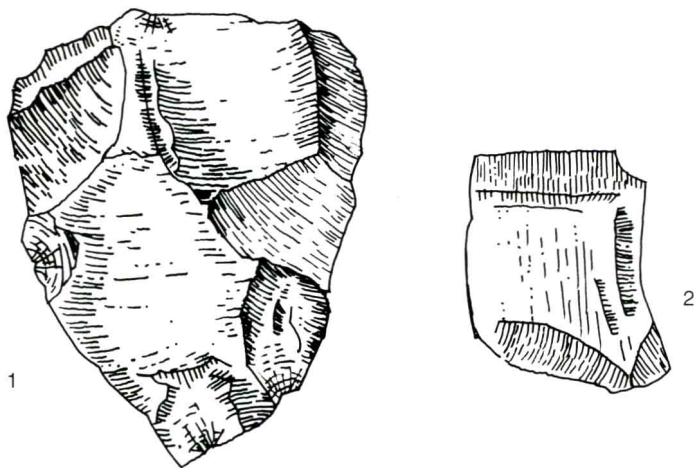
洛阳在旧石器时代已有人类活动的踪迹，在洛阳市区及周围各县发现了不少旧石器遗址，如凯旋路遗址、北窑遗址等，出土了古生物化石和石制生

产工具。新石器的遗址更多，据统计，洛阳市区有六十余处。举世闻名的仰韶文化遗址就在洛阳市西北澠池县的仰韶村，距洛阳仅 50 余公里。



鸵鸟蛋与海龟化石

数十万年前形成。鸵鸟蛋化石，洛阳市孟津县麻屯乡地下采集，直径 17 厘米；海龟化石，洛阳出土，直径 13 厘米。反映了洛阳古代气候比现在温暖潮湿。



石制生产工具平面图

1.尖状器 2.圆刮削器

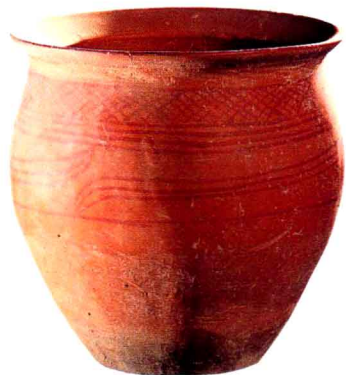


**骨凿与石锄** 新石器时代仰韶文化时期的生产工具。1954年洛阳涧西孙旗屯遗址出土。右为石锄，宽14.7厘米，高11.5厘米，以石灰石打制而成，刃部宽薄，有柄，用于翻地。左为骨凿，长13厘米，以动物肢骨作成，刃部窄小，经过磨制，用于手工业生产。

1921年，瑞典人安特生到渑池县的仰韶村进行考古调查，发现了用泥质陶烧制的红色陶器和磨制石器共存，距今约5000—7000年。后来的考古发掘证明，这种类型的文化主要分布在黄河中下游，以关中、晋南、豫西为中心。因为这种文化首先发现于仰韶村，所以命名为仰韶文化。在仰韶文化遗址中，发现数量最多的遗物就是陶器。这些遗物是当时人们的生活必需品，有作为炊器的鼎、灶、瓮、甗，作为食器的钵、盆、碗，作为盛器的壶、缸、瓮，还有汲水用的小口尖底瓶。这些陶器造型精美，表面绘有圆点纹、弧线纹、带状纹、直边、三角纹、月牙纹、网状纹等彩色图案，故又被称之为“彩陶文化”。



**彩陶钵** 新石器时代仰韶文化时期的食器。1954年孙旗屯遗址出土。高16厘米，口径33厘米。宽沿大口，瘦腹，平底，胎红色，表面磨光，口沿部分以白衣为地，绘黑三角弧线叶形纹、窄条弦纹和竖道条纹。



**彩陶缸** 新石器时代仰韶文化时期盛器。河南偃师灰咀遗址出土。红胎，敛口，折沿，圆唇，质地细腻。肩部饰单色网状纹，腹部饰羽形纹饰。在同类遗址中出土完整的陶器是极少见的。



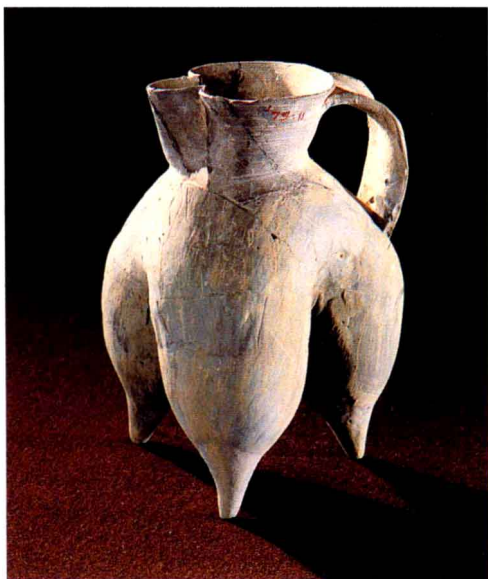
**陶缸** 新石器时代仰韶文化时期盛水器。洛阳临汝出土。口径27厘米，底径19厘米，高39厘米。敛口圆唇，长腹，平底，上腹有四个等距对称的浮雕鸟头，口沿下部有凹弦纹四圈，腹中部有三条白色条带。





1928年首次在山东章丘县龙山镇的城子崖发现了新石器时代晚期的龙山文化。这种类型的文化以黄河中下游为中心，分布在东至大海、西达陕西、南到江苏、北抵辽东半岛的广大地区，比仰韶文化更为广泛。因其存在着地区差异，所以被分别称为“山东龙山文化”、“河南龙山文化”、“山西龙山文化”等类型。河南龙山文化的年代约为公元前2800—前2300年，这时已进入父系氏族公社时代。就目前考古发掘资料所知，河南龙山文化在洛阳地区分布相当广泛，而且多数在下面都叠压有仰韶文化层。仰

韶村遗址从仰韶文化到龙山文化，居住时间长达二千多年；王湾遗址由仰韶文化到龙山文化，时间长达三千年；孙旗屯遗址一直延续到二里头文化，长达三千多年。河南龙山文化主要是以泥质灰黑陶和夹砂灰陶为主，少见红陶。主要器形有双腹盆、甑、鼎、鬲、镂孔豆、盂和圈足盘等。除素面外，还装饰着绳纹、方格纹、弦纹等。制陶方法以轮制为主，少数为手、轮兼制。这时期的蛋壳陶精致异常，胎薄仅0.1厘米，陶质细腻，通体油黑发亮，所以龙山文化又称“黑陶文化”。



**黑陶曲腹杯(左上)** 新石器时代龙山文化时期轮制陶器，杯壁厚仅0.2厘米，高10.5厘米，杯口直径12.2厘米。第二次社会大分工就是从轮制陶器开始的。

**镂空黑陶豆(右上)** 新石器时代龙山文化时期炊具。洛阳涧西王湾遗址出土。黑色陶胎，器表打磨光滑，盘敞口，盘径28厘米，高31.8厘米。圆底座作喇叭状，上下三列，每列四个圆形镂空孔。此物反映了远古时期席地而坐的生活习俗。

**陶鬯(左下)** 原始社会晚期酒器。洛阳王湾遗址出土。口径7厘米，深7.5厘米，高17厘米。灰陶，腹足肥大相联，向外鼓出，足呈长袋状，下联乳头状足跟。



**穿孔石铲与穿孔石镰** 新石器时代龙山文化时期翻地和收割的生产工具。洛阳孙旗屯遗址出土。石铲，用灰黑色石制成，长14厘米，宽6.5厘米，刃呈圆弧形，中部略厚有穿孔。石镰，长13厘米，宽3.5厘米，以青石制成弧背直刃，前尖后圆，中有穿孔。



**石钺** 新石器时代龙山文化时期仪仗饰物。洛阳郊区李楼乡焦寨村采集。长22.5厘米，宽22厘米，略呈方形，刃部较宽，曲折外凸，中部有大的穿孔。以青石磨制而成，为当时少见的珍贵器物。

这个时期的经济生活是以农业为基础的，主要农作物是粟。人们用石刀、石镰收割农作物。农业之外还饲养家畜，进行狩猎、捕捞和采集野生果实，不过这些已经成了辅助性的生产活动。最早饲养的家畜有猪和狗，后来才有了牛、羊、马等。偃师灰咀遗址出土有石纺轮，姪李遗址出土有骨针等，说明当时人们已掌握了纺织技术，能用兽皮或野麻之类制做简陋的衣服。姪李遗址还出土有石环、玉环等装饰品，说明当时人们已开始装饰和美化自己。在小潘沟遗址中还出土了用于占卜吉凶的卜骨。



**陶鬲甑** 新石器时代龙山文化时期炊具。洛阳涧西王湾遗址出土。陶鬲甑口径28.7厘米，高37.5厘米。夹砂灰黑陶，高领侈口，深腹，袋足，全身饰竖道绳纹。高口所放陶甑，口径28.5厘米，高29厘米，磨光黑陶，敛口，折沿方唇，深腹，腹近底处有孔15个，以通蒸气。

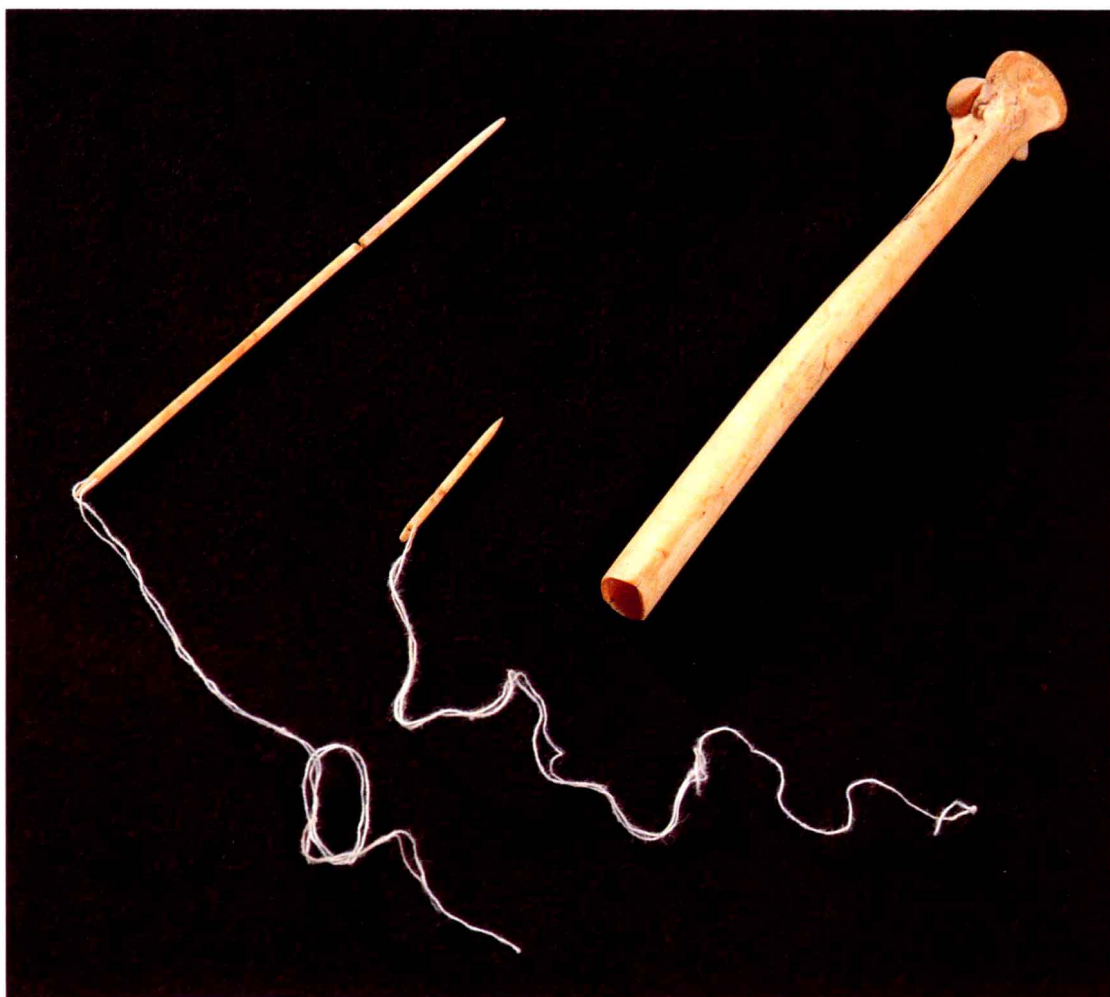




**骨镞** 新石器时代龙山文化时期狩猎武器。洛阳西吕庙遗址出土。其中两件长约8厘米，白色圆铤，三棱形刃锋；另一件(上)长5.8厘米，灰黑色圆铤，方圆形刃锋。



**卜骨** 新石器时代龙山文化时期占卜之物。孟津小潘沟遗址采集。长40厘米，宽16厘米。系用牛肩胛骨修治而成，正面有三排或四排的圆形钻灼痕，反映了原始社会末期已开始出现信仰鬼神而用占卜判断吉凶的意识形态观念。



**骨针** 新石器时代龙山文化时期缝纫工具。洛阳西吕庙遗址出土。骨针2根，长的10.8厘米，短的3厘米，形状和今日的钢针相似。针管长13.5厘米，以一截动物肢骨制成。出土时，两根骨针皆装在此针管之中。