



名家画谱

王勇胜

工笔鸟类图谱

王勇胜 著



山东美术出版社



名家画谱

王勇胜

工笔鸟类图谱

王勇胜 著



山东美术出版社

图书在版编目(CIP)数据

王勇胜工笔鸟类图谱/王勇胜著. — 济南: 山东  
美术出版社, 2012.12  
(名家画谱)  
ISBN 978-7-5330-4261-5

I. ①王… II. ①王… III. ①工笔花鸟画—国画技法  
IV. ①J212.27

中国版本图书馆CIP数据核字(2012)第281122号

责任编辑: 柯瑞华  
装帧设计: 秦红卫

主管部门: 山东出版集团

出版发行: 山东美术出版社

济南市胜利大街39号(邮编: 250001)

http: //www.sdmspub.com

E-mail: sdmscbs@163.com

电话: (0531) 82098268 传真: (0531) 82066185

山东美术出版社发行部

济南市胜利大街39号(邮编: 250001)

电话: (0531) 86193019 86193028

制版印刷: 山东新华印务有限责任公司

开本: 635mm × 965mm 8开 10印张

版次: 2012年12月第1版 2012年12月第1次印刷

定价: 33.00元



王勇胜

1972年生。江苏省扬州市人。毕业于中国美术学院中国画专业。师从著名花鸟画家何水法先生。现为江苏省美术家协会会员。

1996年《月洗紫藤》获“96江苏省青年美术作品展”铜奖

1997年《春韵》入选“浙江省首届中青年花鸟画展”

1998年《清意》获“98浙江省中国画小品展”优秀作品奖

1999年《寻》获“第四届浙江花鸟画展”提名奖

2001年《奇花一种擅春风》获“神州花韵 中国城市市花书画艺术大展”优秀作品奖

2002年《野韵送春》入选“欢庆十六大中国西部大地情中国画大展”

2003年被江苏文联评为“江苏中国画百家”

2003年《归》入选“2003年全国中国画作品展”

出版有：《工笔花鸟画法》（天津杨柳青画社）《工笔花鸟画技法探秘》（天津人民美术出版社）《观复雅集——王勇胜》（河北美术出版社）

# 目 录

清隽雅洁 意韵高骞 / 3

一、鸟的形态与构成 / 4

1. 鸟的各部分名称 / 4

2. 翅膀各部分的翅羽名称 / 5

3. 鸟尾的各种类型 / 5

4. 鸟的各种造型 / 6

二、双勾画法 / 16

1. 《竹石葵花鸟》画法 / 16

2. 《槐荫鸣鸠图》画法 / 18

三、作品范本部分 / 20



名家画谱

王勇胜

工笔鸟类图谱

王勇胜 著



山东美术出版社

# 目 录

清隽雅洁 意韵高寒 / 3

一、鸟的形态与构成 / 4

1. 鸟的各部分名称 / 4

2. 翅膀各部分的翅羽名称 / 5

3. 鸟尾的各种类型 / 5

4. 鸟的各种造型 / 6

二、双勾画法 / 16

1. 《竹石葵花鸟》画法 / 16

2. 《槐荫鸣鸠图》画法 / 18

三、作品范本部分 / 20

## 清隽雅洁 意韵高骞

王勇胜，一位沉寂多时的青年才俊，他的“沉寂”并非是一种桀骜孤傲的遁迹，而是一种“蓄势积厚”的韬光养晦，是游离于喧嚣之外的探赜索隐与心性笃守。对于当代这样一位甘于寂寞的年轻画家来说，他自身所凝聚的绘画潜质及其爆发力是无可限量的。他的绘画艺术成长过程值得我们去关注，这也是我为什么要为其写点文字的缘由。

王勇胜和我是同乡，同为扬州人，后负笈远履，求学于西子湖畔的中国美术学院。在此期间他受著名花鸟画大家何水法先生赏识并能够拜在何先生的门下，让他一睹了何先生的大写意中放浪形骸、神秘莫测的写意情状，又窥视到何先生端丽华贵、清雅秀润的工笔格调。这是王勇胜的机缘，也是他孜孜以求、诚心诚意、虚心求教的回报。在中国美术学院花鸟画专业毕业后，王勇胜选择回到家乡扬州。近几年来，他砚田躬耕不辍，绘画技艺日益提高，画风清丽典雅、超凡脱俗、匠心独具。其作品常常取材于园圃奇葩，幽池边草，蕙竹鸂鶒。我们可以从近两年来他所创作的《闲观戏鱼图》、《荷花世界梦俱香》、《林外鸣鸠春雨歇》、《逸韵幽香》等作品中感受到他画作笔墨间所蕴含和流露出的文气，这在当今的画坛中很是难能可贵，其能否聚逸流清，蹊浊臻妙，尚需时间。无论怎样说，王勇胜是一位值得关注的当代中国画坛新锐，其作品也最终将得到世人的认可与青睐！这是毫无疑问的，也是必然的结果。

王赞（中国美术学院副院长，教授，博士生导师）

于杭州湛然伽雅堂

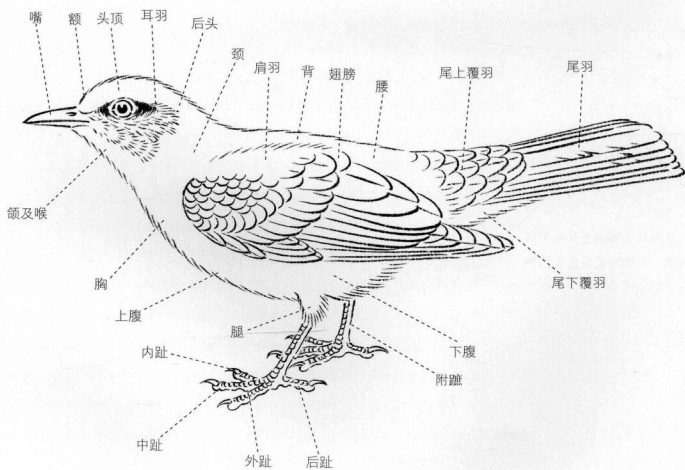


# 一、鸟的形态与构成

鸟类是能飞翔的动物，它的形体结构都是与适应飞翔密切相关的。鸟的体形呈纺锤状，全身生长着轻而坚韧的羽毛，角质的嘴，无牙齿，其形状长短不等，多种多样，与所食食物及生活环境有关。颈长而灵活，前肢退化为翼，后肢为腿和脚。整个大腿和躯干粘连在一起，又有羽毛覆盖，只有不被羽毛覆盖的小腿才能看清楚。脚由附趾和趾组成，通常鸟的脚趾为四个，功能各异，多种多样，其附趾有长有短，相差悬殊。体后有尾羽，飞翔时起舵的作用。真正的尾骨已经退化，最后几块尾骨愈合成一块尾综骨，以支持扇形的尾羽。

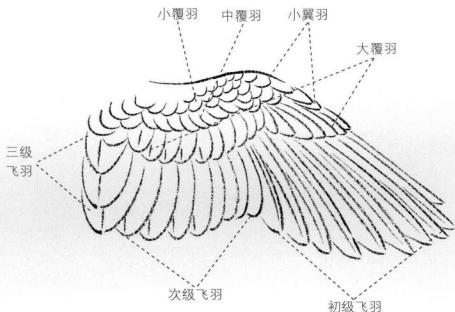
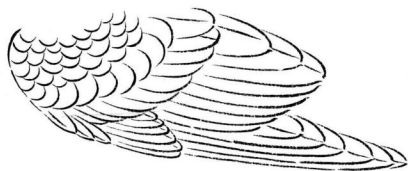
鸟类的身体分为头、颈、躯干、尾、两翼和双腿几个部分。眼睛生长在头的两侧，嘴角的斜上方，耳被掩盖在眼后方的耳羽下面。头部分为额、头顶和后头，下部为颌。有很多鸟的头部生有形状各异的美丽的冠羽；躯干的上部为肩、背和腰，下部为胸腹；腰后面的羽毛叫尾上覆羽，与其相对的腹后面的羽毛叫尾下覆羽，统称为尾筒。翅上的羽毛最长的部分叫初级飞羽，有九至十根，生长在掌骨上。稍短而圆的部分叫次级飞羽，有八、九根或十多根不等，生长在尺骨上，紧挨着次级飞羽的三根长度呈递减状态的飞羽叫三级飞羽。其翅的上面较为短小和成鳞片状的羽毛称为覆羽，分别叫初

## 1. 鸟的各部分名称



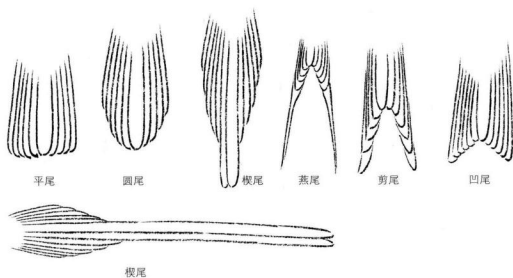
## 2. 翅膀各部分的翅羽名称

级覆羽、大覆羽、中覆羽和小覆羽。另有三、四根生长在第一指骨上的短而尖的羽毛称为小翼羽。各种鸟的翅形差别很大。善飞的鸟两翅长而尖，如燕类和许多海鸟，不善飞的鸟则翅膀短圆，如雉、鹤一类的鸟。鸟类的尾羽多为十二根，也有十根的。其形状多种多样，长短各异，分平尾、圆尾、楔尾、燕尾、剪尾和凹尾等。鸟羽的色彩极为丰富，有的绚丽多彩，有的浅淡素雅。具有保护、示威和雌鸟求爱时炫耀等作用。有的鸟类的羽色常伴随年龄的增长和季节的不同而有所变化。一般幼鸟多具花斑条纹。春季繁殖期的雄鸟羽色更鲜艳。有些鸟雌雄羽色差别很大，雄的漂亮，雌的灰暗，而有些鸟雌雄羽色并没有区别。



## 3. 鸟尾的各种类型

鸟类的脚和嘴式样繁多，都与其生活习性相适应。有些鸟的嘴型扁阔，脚短而趾间有蹼；有些鸟的嘴则呈长尖形或弯钩形，而脚细长或生有强健有力的弯钩形的利爪。这些各具特色的形态与构造，都是长期适应生活环境和生活条件的结果。



#### 4. 鸟的各种造型



