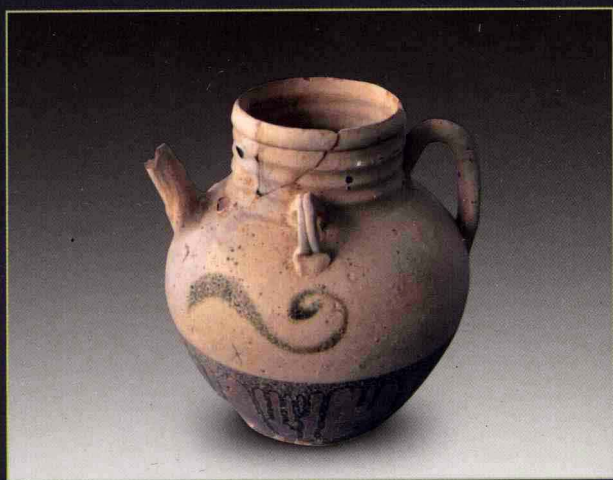


2010 成都考古发现

成都文物考古研究所 编著



科学出版社

成都考古发现 (2010)

成都文物考古研究所 编著

科学出版社

北京

内 容 简 介

本书是成都文物考古研究所 2010 年度考古报告集。收录考古报告 26 篇,包括温江新庄村、天乡路、范家碾、永福村和郫县天台村等宝墩文化至十二桥文化遗址,以及成都市中海国际 2 号地点和成都高新西区亚光投资有限公司微波生产基地十二桥文化遗址发掘材料;凉山彝族自治州 2010 年发掘的高坡遗址、董家坡遗址材料;成都琉璃厂古窑址发掘材料;双流青桐村、华阳家益欣城汉、唐、宋时期墓葬发掘材料;还有蒲江鹤山镇、邛崃羊安、青白江包家梁子等五代、宋、明时期墓葬发掘材料等。

本书可供从事中国考古学、历史学研究的学者参考。

图书在版编目(CIP)数据

成都考古发现.2010 / 成都文物考古研究所编著. —北京: 科学出版社, 2012. 12

ISBN 978-7-03-036047-2

I. ①成… II. ①成… III. ①考古发现 - 成都市 - 2010
IV. ①K872.711

中国版本图书馆 CIP 数据核字 (2012) 第 273465 号

责任编辑: 王光明 柴丽丽 / 责任校对: 宋玲玲 钟 洋

责任印制: 赵德静 / 封面设计: 陈 敬

科 学 出 版 社 出 版

北京东黄城根北街 16 号

邮政编码: 100717

<http://www.sciencep.com>

中国科学院印刷厂 印刷

科学出版社发行 各地新华书店经销

*

2012 年 12 月第 一 版 开本: 787 × 1092 1/16

2012 年 12 月第一次印刷 印张: 41 1/2 插页: 7

字数: 980 000

定价: 218.00 元

(如有印装质量问题, 我社负责调换)

目 录

四川汶川县布瓦遗址 2009 年调查简报	(1)
郫县曹家祠遗址先秦文化遗存试掘简报	(16)
温江新庄村遗址宝墩文化遗存试掘简报	(38)
温江天乡路遗址先秦文化遗存试掘简报	(54)
温江范家碾遗址先秦文化遗存试掘简报	(73)
温江永福村三组遗址先秦时期文化遗存试掘简报	(86)
成都市新都区新繁镇太平村遗址发掘简报	(103)
郫县天台村遗址先秦文化遗存试掘简报	(127)
成都中海国际社区 2 号地点商周遗址发掘报告	(171)
2007 年成都高新西区亚光投资有限微波生产基地古遗址发掘简报	(255)
四川省都江堰市梳妆台商周遗址发掘简报	(292)
2010 年凉山彝族自治州冕宁县高坡遗址调查简报	(303)
2010 年德昌县董家坡遗址发掘简报	(316)
成都市琉璃厂古窑址 2010 年试掘报告	(352)
四川蒲江“残城址”2010 年度发掘简报	(396)
四川彭州市红豆树墓群发掘简报	(415)
四川双流县青桐村汉、唐、宋代墓地发掘报告	(447)
四川双流华阳镇“家益欣城”地点西汉土坑墓及唐宋砖室墓清理简报	(510)
蒲江县鹤山镇五显坡五代、宋墓发掘简报	(526)
成都市青白江北部新区武海·中华名城唐五代墓葬发掘简报	(548)
成都市高新西区富通光缆通信有限公司地点宋墓发掘简报	(562)
成都市金牛区欢乐谷宋墓发掘简报	(580)
成都市电子科技大学清水河校区宋墓清理简报	(589)
四川邛崃羊安墓群 24 号点宋明墓发掘简报	(598)
成都市青白江包家梁子宋明墓葬发掘简报	(613)
四川乐至县报国寺摩崖造像踏查记	(644)

图版目录

- 图版一 成都琉璃厂古窑址出土瓷器
- 图版二 成都琉璃厂古窑址出土器物
- 图版三 四川双流县青桐村汉、晚唐五代墓葬
- 图版四 四川双流县青桐村汉代墓葬出土陶器
- 图版五 四川乐至县报国寺摩崖造像
- 图版六 四川乐至县报国寺摩崖造像
- 图版七 四川乐至县报国寺摩崖造像
- 图版八 四川乐至县报国寺摩崖造像
- 图版九 布瓦新石器时代遗址及周边遗址、墓地分布图
- 图版一〇 布瓦遗址环境及地貌航拍图
- 图版一一 布瓦遗址地层断面及采集陶器
- 图版一二 布瓦地形、环境及文物点分布图

四川汶川县布瓦遗址 2009 年调查简报

汶川县文物管理所
成都文物考古研究所
阿坝藏族羌族自治州文物管理所

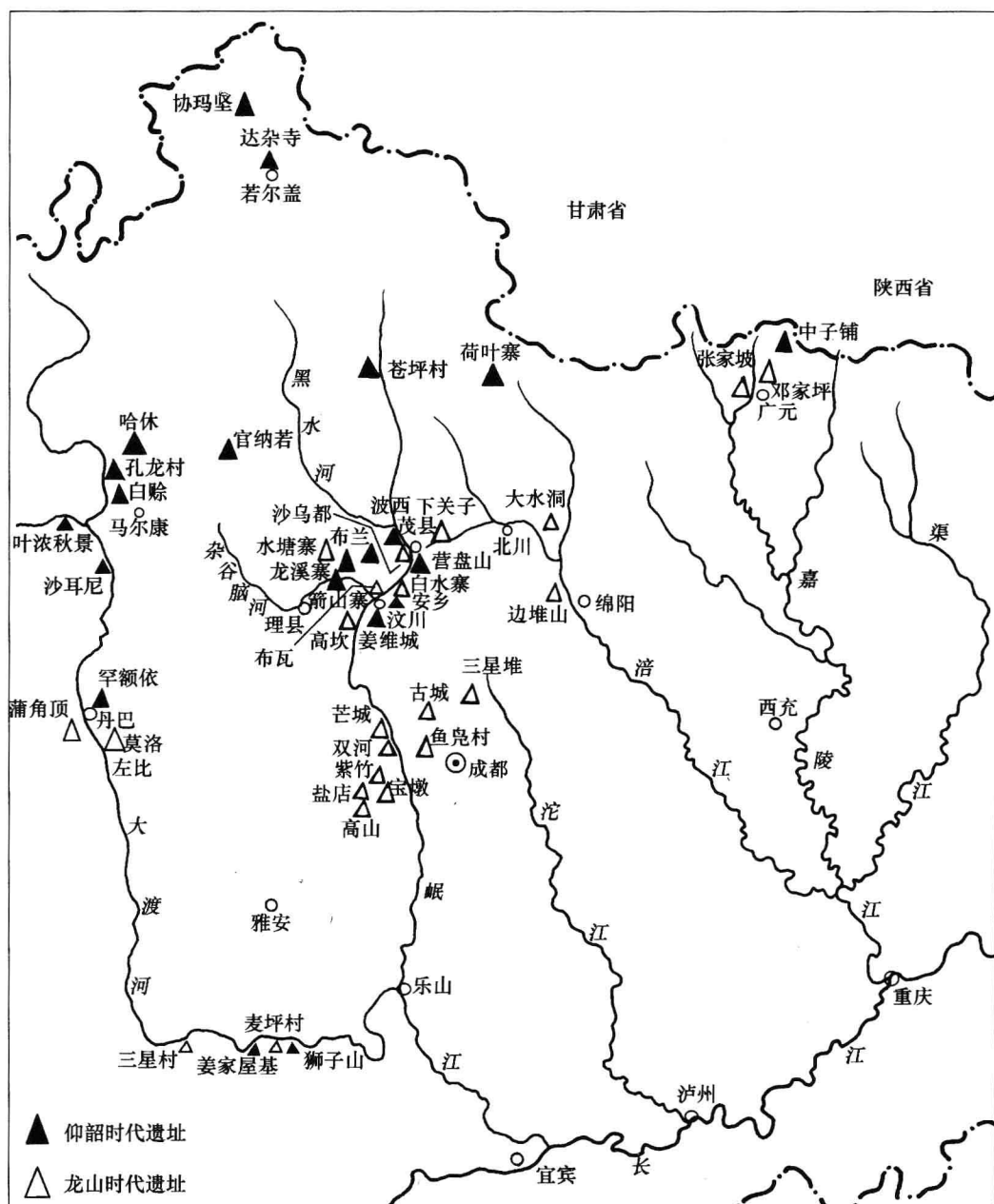
2009 年 4~5 月,为科学、系统地推进布瓦群碉的灾后维修工作,根据四川省文物管理局的统一部署,汶川县文物管理所、成都文物考古研究所、阿坝藏族羌族自治州文物管理所联合组成“布瓦黄泥群碉及民居村寨”田野考古调查及勘探工作队承担维修系统工程的前期考古工作,开展了系列的田野考古工作,对布瓦村境内的石棺葬遗存进行了详细调查,并发现和确认了一处新石器时代遗址(依据考古学惯例命名为布瓦遗址),现将布瓦遗址的调查资料汇报如下(布瓦石棺葬遗存的调查资料已另文刊布^[1])。

一、地理人文环境及文化层堆积

布瓦遗址位于汶川县威州镇布瓦村三组(龙山组),岷江与杂谷脑河交汇处附近(图一)。地处岷江西岸、杂谷脑河东北岸的四级阶地之上。地理坐标为东经 103°35'37",北纬 31°29'49"。遗址平面呈不规则形,东西最大长度约 500 米,南北最大宽度约 200 米,总面积约 50 000 平方米。保存较好的中心区域东西长约 200 米,南北宽约 50 米,面积近 10 000 平方米,中心地点海拔高度为 2134 米。

遗址所在布瓦村的地理位置处于较为重要的区位节点之上,为俯瞰杂谷脑河与岷江的交汇处,左控雁门,右依威州,北上沿岷江河谷可抵茂县、松潘县;西进沿杂谷脑河谷直达理县,翻越鹫鸪山抵马尔康县、金川县;南下顺岷江河谷可至都江堰、成都。从川西北高原山地现有民族聚居分布的格局来看,布瓦处于羌区、藏区和汉区的交汇结合部。故布瓦历代是兵家必争之地,明清时期布瓦村境内建有防御性质设施的黄土碉楼及石砌碉楼总数达 49 座^[2]。

布瓦遗址所在地范围内有过多次的考古调查工作。1964 年 3 月,为了进一步研究岷江上游的石棺葬,四川大学历史系派遣童恩正赴茂县、理县、汶川地区进行了一次调查,并对一些崩塌严重的石棺墓做了部分发掘,其中在汶川县大布瓦寨发掘了 2 座墓^[3],编号为 SDM1、SDM2,均已残,方向为北偏东 30°。据调查者记载,汶川大布瓦寨在今汶川县城(旧威州镇)以北,隔江相望,高出河谷约 800 米,墓地在布瓦寨以西约 1 公里,当地人称“玉皈依”(或许即今“帕依”),据勘察估计,墓葬区面积大约



图一 川西地区仰韶、龙山时代遗址分布及布瓦遗址位置示意图

在 5000 平方米。1980 年 5 月，四川大学教师林向只身赴汶川进行民族考古调查，采集到姜维城遗址出土的彩陶片，布瓦寨出土的石器、陶片等标本^[4]，记录了羌族的口头传说《羌戈大战》与《木姐珠与冉必娃》。另据汶川县文物管理所库房所藏文物档案记载^[5]：1977 年，汶川县威州镇布瓦村修建盘山机耕道时，挖出西汉石棺葬墓。县文化

馆汪友伦同志闻讯后赶往现场，采集到一件带有刻划文字的泥质灰黑陶豆，其他出土的陶器均被农民挖毁。陶豆微敛口，折沿，斜腹，盘外底凸起，矮圈足，盘腹表面有对称阴刻篆书体“帝(?)朱(?)”两字(也有人认为是“辛未”两字)，笔画纤细。2009年，汶川县文物管理所、成都文物考古研究所、阿坝藏族羌族自治州文物管理所联合对布瓦村境内的石棺葬遗存进行了详细的调查工作，在大帕依地点发现了一处石棺葬墓群，同时在大布瓦地点采集到随葬陶器 50 余件^[6]。

布瓦遗址周临地区也进行过多次考古调查和发掘工作。早在 20 世纪二三十年代，法国地质学家叶长青牧师、华西大学林铭钧就已在汶川县威州镇(应即姜维城遗址)发现了彩陶^[7]。1964 年，四川大学历史系在理县箭山寨遗址进行了调查和小规模试掘，并调查了汶川县姜维城遗址，均采集和出土了彩陶^[8]。1975 年在位于汶川县威州镇杂谷脑河南岸增坡村北山腰耕地中曾发现一处玉石器窖藏^[9]，当地村民在农田基本建设中发现 14 件玉石器，现存 12 件，器形包括梯形斧、长条三角形斧、长方形斧、梯形首长方形斨、三角形斨、长条形斨、圭形凿、长方形凿。1979 年秋，西南师范学院历史系唐昌朴在汶川县龙溪沟内的兰布村采集到彩陶碎片若干件^[10]。阿坝藏族羌族自治州文物管理所等地方文博单位也陆续进行了调查，在汶川县姜维城遗址等处采集有彩陶等遗物。1987 年 12 月 24 日，汶川县龙溪乡阿尔村两名小学生在村北 150 米处耕地中玩耍时，偶然发现埋藏在地下的一件夔龙纹青铜甬，甬中盛一件螺旋纹柄山字格青铜剑，该甬原系埋藏于土坎上方地下，数十年前因山洪随同山上泥土一起被冲下土坎并埋于今出土地^[11]。2000 年 7 月，四川省文物考古研究所等对汶川县姜维城遗址进行了正式发掘^[12]。2003 年，四川省文物考古研究院等对汶川县姜维城遗址再次进行了正式发掘^[13]。2009 年，为配合汶川县第三次全国文物普查工作，汶川县文物管理所、成都文物考古研究所、阿坝藏族羌族自治州文物管理所联合在布瓦遗址西北、杂谷脑河支流龙溪河东岸调查发现了龙溪寨新石器时代遗址^[14]。

上述考古工作表明，布瓦遗址及其周边地区的古代文化遗存内涵相当丰富，既有新石器时代文化遗址，也有商周时期青铜器等遗物，还有汉代石棺葬、明清时期的碉楼和村寨等(图版九)，表明人类长期在此定居生活。因此，布瓦遗址的发现有着极其深厚的人文历史底蕴。

遗址表面原为斜坡状地貌，现已改建为多级梯田(图版一〇)，地表种植有果树、玉米、蔬菜等作物。调查时在遗址中心区域的断面之上发现了原生文化层，厚度 0.3 ~ 0.5 米，上部的晚期覆盖层厚达约 3 米(图版一一，1)。发现有灰坑、红烧土和炭屑堆积等遗迹现象。

二、采集遗物

在遗址范围内采集有较为丰富的陶片、石器、玉石器等遗物，多为残件。其中石器为磨制的石斧、残石器和砾石各 1 件，打制的饼形砍伐器、刻划器及石片各 1 件。采集陶片的陶

质陶色以夹细砂褐陶、夹细砂黑褐陶、泥质灰陶为主，其次是泥质黑陶、泥质红褐陶等，夹砂陶多为夹较细的石英颗粒（附表）；陶器纹饰包括绳纹、划纹、细泥条附加堆纹、瓦棱纹、戳印纹、凹弦纹、锯齿状花边口沿装饰等，泥质陶表面多磨光；器形包括喇叭口长颈壶形器、侈口罐、凹沿罐、钵、杯、磨边陶片等（图版一一，2）。现分类予以详细介绍（采集器物标本编号为2009SWBW采：×，以下简称采：×）。

1. 石器

斧 1件。采：1，青黑色。仅存刃端，质地坚硬，表面局部磨光，弧刃可见使用而产生的疤痕。残长5.1、宽4.8、最大厚度2.3厘米（图二，2）。

残石器 1件。采：3，青灰色。断裂，表面局部磨光。残长3.7、宽4.3、最大厚度1.9厘米（图二，4）。

砺石 1件。采：50，红褐色细砂石。残甚，保留一个磨面。残高2.5厘米（图二，5）。

砍伐器 1件。采：2，一面为白色，另一面为灰色。握端打制平齐，两侧斜平，弧刃可见使用痕迹。长8.2、宽6.4、最大厚度1.8厘米（图二，1）。

刻划器 1件。采：35，灰白色石英石。背端斜平，下端有使用而产生的疤痕。背宽4.1、高3.6、最大厚度1.3厘米（图二，6）。

石片 1件。采：34，白色石英石。略呈长方形。长4.5、宽3.9、最大厚度1.4厘米（图二，3）。

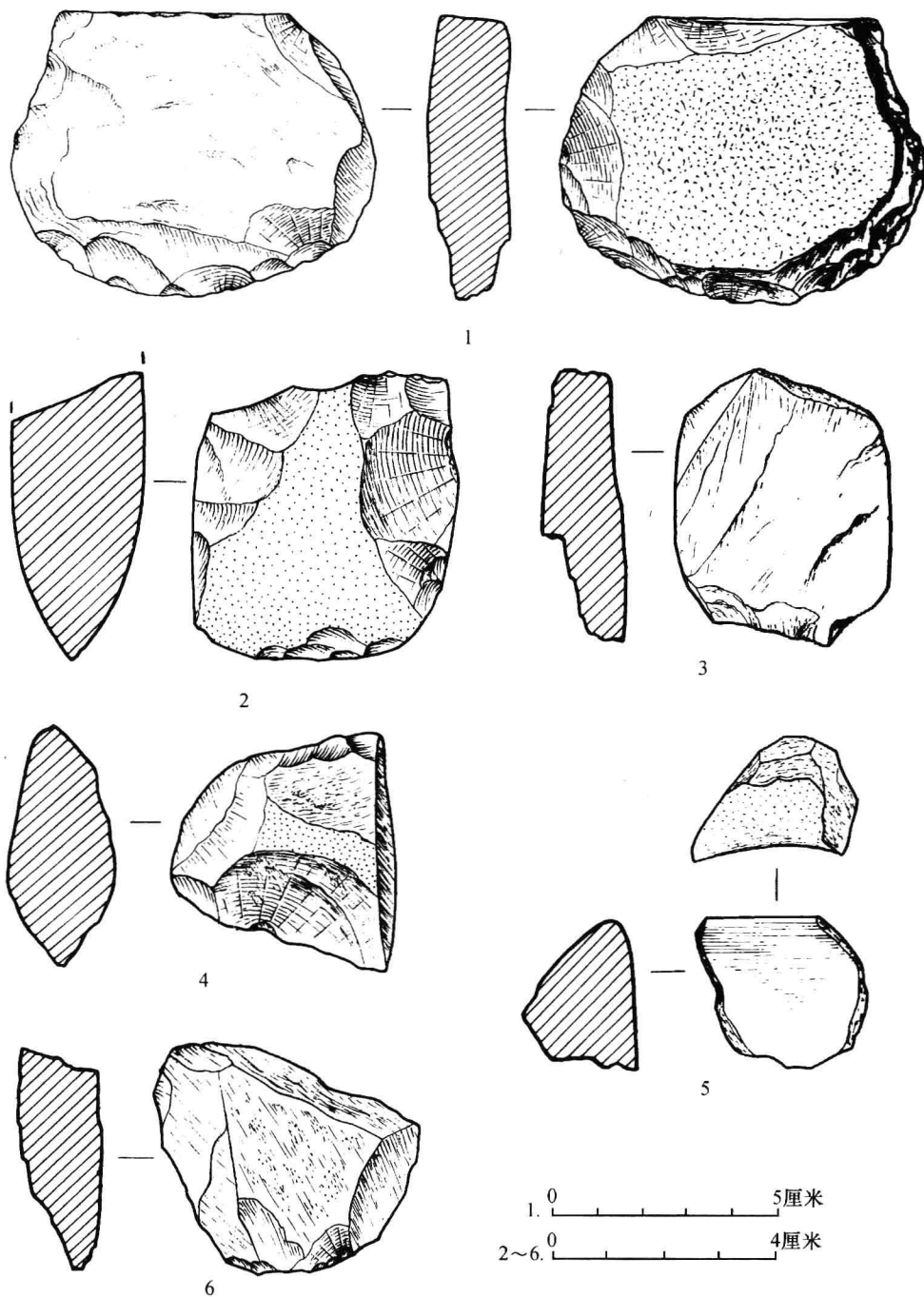
2. 陶器

长颈罐 3件。依据口沿部分的特征，可分为二型。

A型 1件。沿外折。采：8，泥质褐陶，表面磨光。侈口，尖唇，束颈。残高4.5厘米（图三，1）。

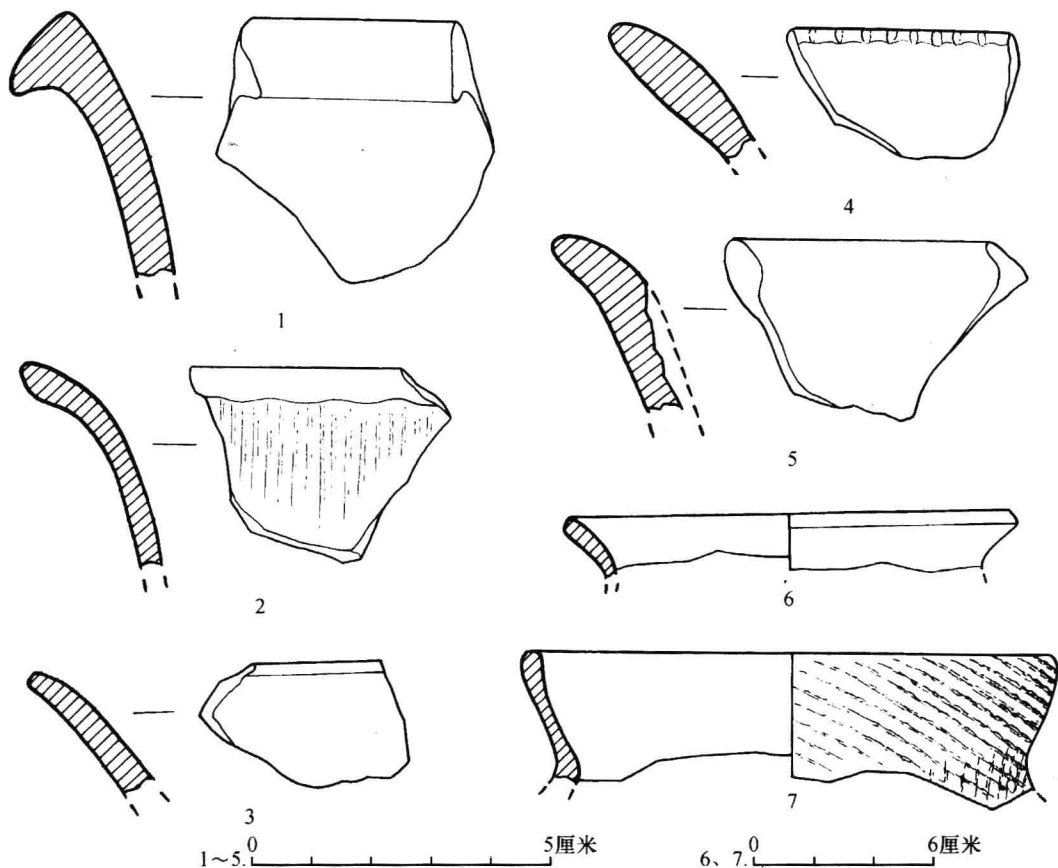
B型 2件。沿外翻。采：29，泥质褐陶，薄胎。方唇。残高2.2厘米（图三，3）。采：45，泥质外灰内褐陶，薄胎内掺白色细石英颗粒。敞口，尖唇，溜肩。颈部表面饰纵向刷划纹。残高3厘米（图三，2）。

喇叭口长颈壶形器 8件。采：5，泥质褐陶，内外壁面磨光，厚胎。肩部残片。残高4厘米（图四，3）。采：13，泥质灰陶。上腹部残片。器表饰横向泥条附加堆纹（表面又加压斜向绳纹），内壁有斜向抹划痕。残高6.5厘米（图四，1）。采：21，泥质外褐内灰陶。腹部残片。器表饰横向的宽瓦棱纹及纵向细划纹，内壁有横向抹划痕。残高4.5厘米（图四，2）。采：9，泥质灰陶，内外壁面磨光，薄胎。颈部残片。器表有抹痕。残高7厘米（图五，4）。采：14，泥质灰陶，表面磨光。口部残片，侈口，卷沿，尖唇，束颈。残高3.5厘米（图五，5）。采：15，泥质灰陶。腹部残片。器表饰横向泥条附加堆纹（表面又加压斜向绳纹）及斜向划纹，内壁有斜向抹划痕。残高5厘米（图五，1）。采：17，泥质灰陶。腹部残片。器表饰横向细泥条附加堆纹（表面又加压



图二 采集石器

1. 砍伐器 (采:2) 2. 斧 (采:1) 3. 石片 (采:34) 4. 残石器 (采:3)
5. 砾石 (采:50) 6. 刻划器 (采:35)



图三 采集陶器

1. A型长颈罐(采:8) 2、3. B型长颈罐(采:45、采:29) 4. A型侈口罐(采:16)
5、6. B型侈口罐(采:20、采:33) 7. 凹沿罐(采:11)

纵向凹槽)。残高5.5厘米(图五,2)。采:121,泥质灰陶。肩部残片。器表磨光并饰横向平行及斜向划纹。残高4.5厘米(图五,3)。

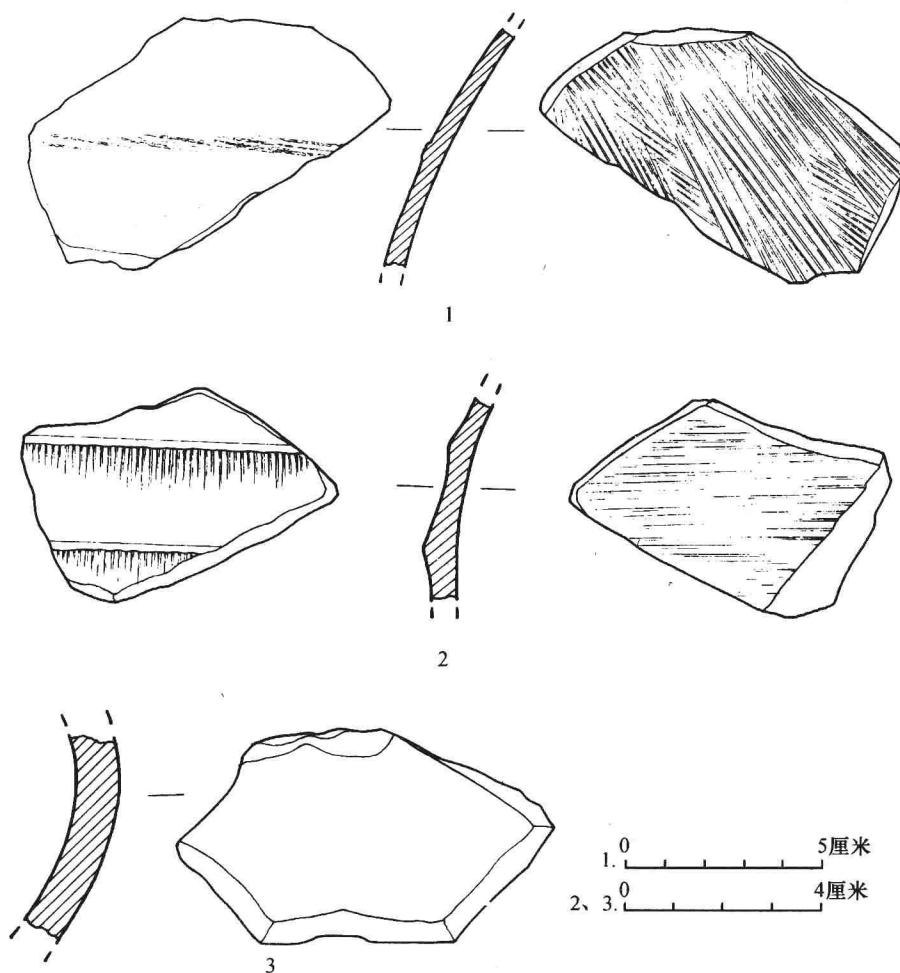
侈口罐 3件。依据陶质陶色及装饰风格,可分为二型。

A型 1件。夹砂陶,花边口沿装饰。采:16,夹细砂褐陶。沿外翻,方唇。唇面压印凹槽成浅锯齿状花边口沿。残高2.5厘米(图三,4)。

B型 2件。泥质褐陶,素面。采:20,沿外卷,圆唇。残高3厘米(图三,5)。采:33,薄胎,表面磨光。方唇,束颈。口径15、残高1.8厘米(图三,6)。

凹沿罐 1件。采:11,泥质黑褐陶。沿外翻,方唇,束颈。沿外壁饰斜向绳纹,颈部外壁饰纵向绳纹。口径18、残高5厘米(图三,7)。

钵 2件。采:31,泥质褐陶,薄胎。敞口,尖唇。残高1.5厘米(图六,4)。采:47,泥质褐陶。敞口,方唇,沿外加贴一周凸棱,斜腹。残高3.2厘米(图六,3)。



图四 采集陶器

1~3. 喇叭口长颈壶形器 (采:13、采:21、采:5)

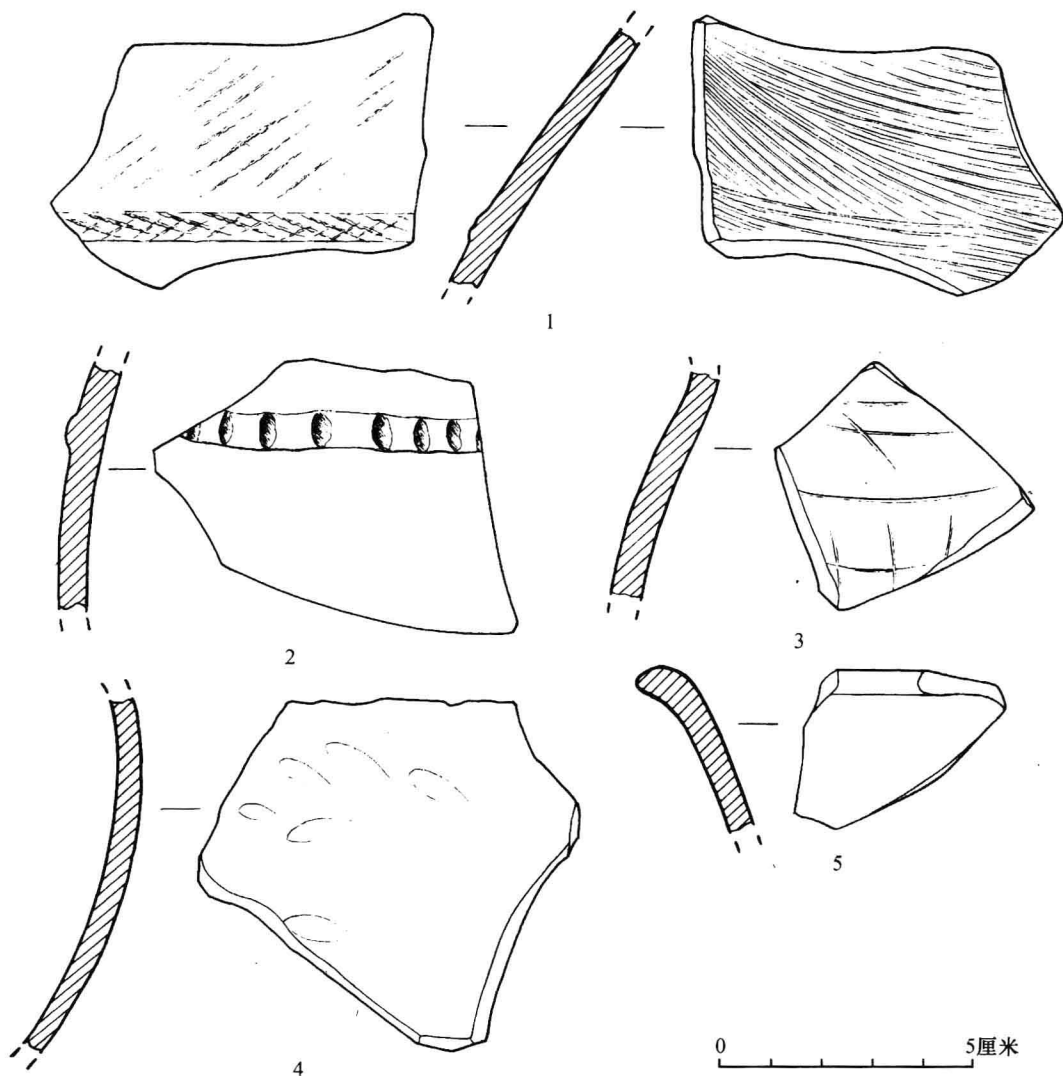
盆 2 件。采:46, 夹细砂褐陶。敛口, 圆唇, 厚沿。残高 2.6 厘米 (图六, 1)。采:48, 夹细砂褐陶, 厚胎。直口, 方唇。残高 2.5 厘米 (图六, 2)。

杯 1 件。采:26, 泥质褐陶, 薄胎。直腹, 小底平, 底外折成假圈足状。底径 5、残高 2.4 厘米 (图六, 8)。

器底 2 件。采:6, 泥质磨光黑皮陶。斜腹, 平底。外表有细划纹。底径 6、残高 1.2 厘米 (图六, 5)。采:30, 泥质灰陶, 薄胎。斜直腹, 小底平, 底外折成假圈足状。底径 6、残高 1.8 厘米 (图六, 7)。

磨边陶片 1 件。采:4, 泥质灰陶。略呈长方形, 周边及一面磨光。长 4.5、宽 4、厚 0.7 厘米 (图六, 6)。

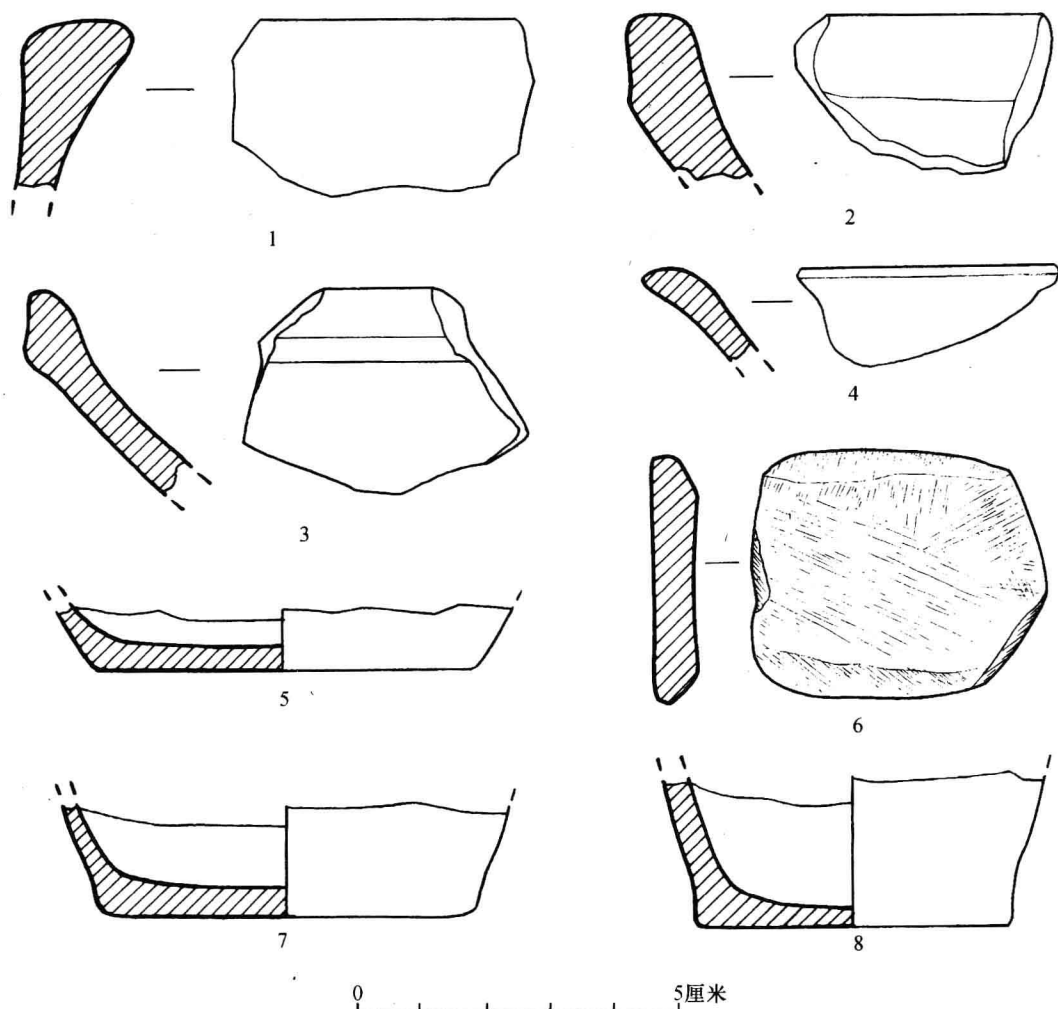
纹饰陶片 11 件。采:7, 泥质灰陶, 厚胎。表面饰斜向绳纹, 内壁有手制的压痕。



图五 采集陶器

1~5. 喇叭口长颈壶形器 (采:15、采:17、采:121、采:9、采:14)

残高 3.2 厘米 (图七, 3)。采:10, 泥质灰褐陶, 厚胎。表面磨光并饰斜向的戳印纹。残高 4.2 厘米 (图七, 5)。采:12, 泥质灰陶, 厚胎。表面磨光并饰斜向的划纹。残高 5.8 厘米 (图八, 2)。采:18, 泥质灰黑陶, 内外壁面磨光。腹部残片。器表饰较窄的横向瓦棱纹。残高 3.8 厘米 (图八, 3)。采:19, 泥质灰陶。表面磨光并饰较宽的横向平行瓦棱纹, 内壁有斜向抹划痕。残高 5 厘米 (图八, 1)。采:23, 泥质褐陶。表面磨光并饰平行的横向绳纹及戳印纹。残高 3 厘米 (图七, 7)。采:25, 泥质褐陶。表面磨光并饰两组四排平行的戳印纹。残高 2.6 厘米 (图七, 1)。采:27, 夹细砂褐陶。表面

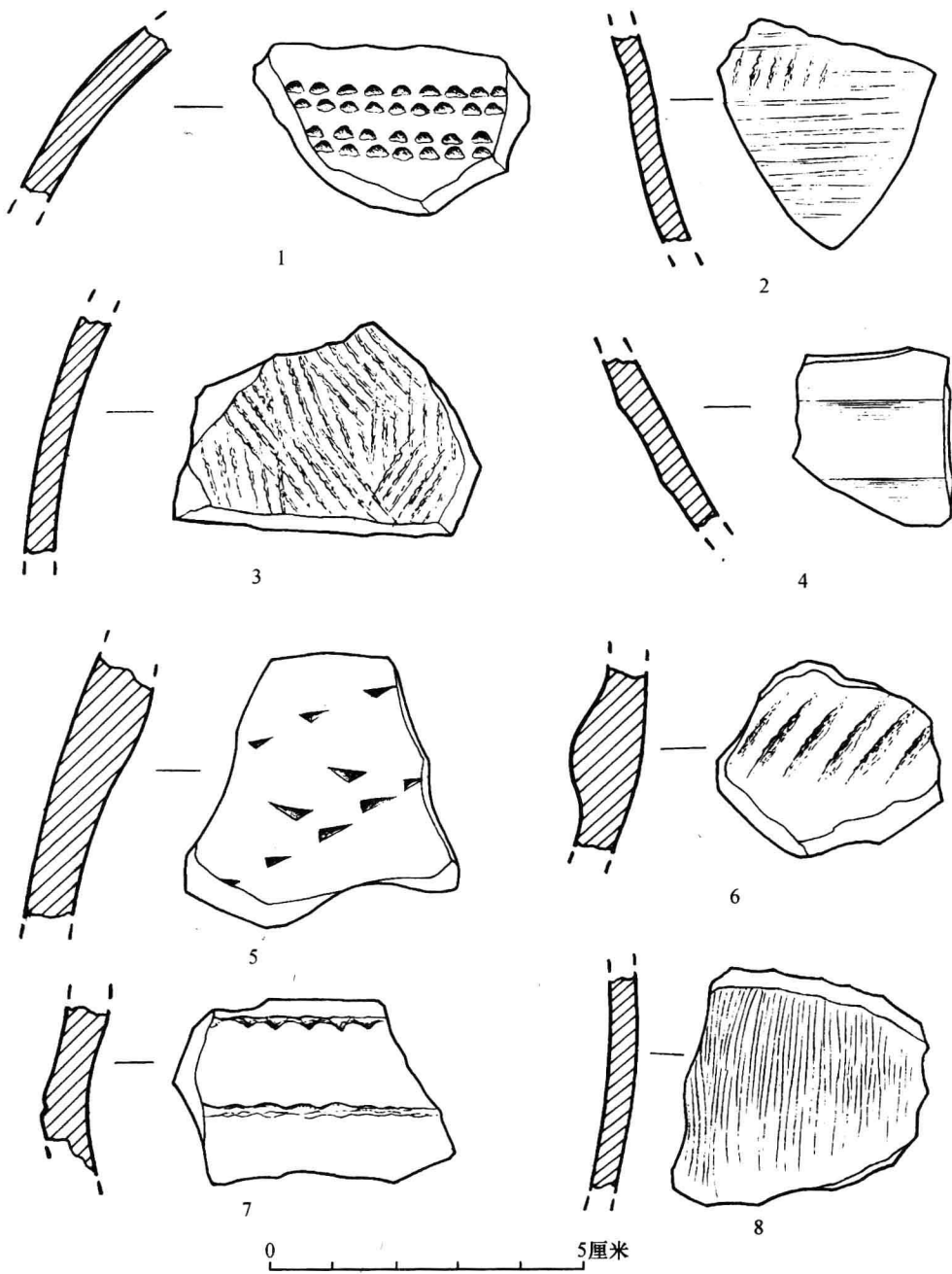


图六 采集陶器

1、2. 盆 (采:46、采:48) 3、4. 钵 (采:47、采:31) 5、7. 器底 (采:6、采:30)

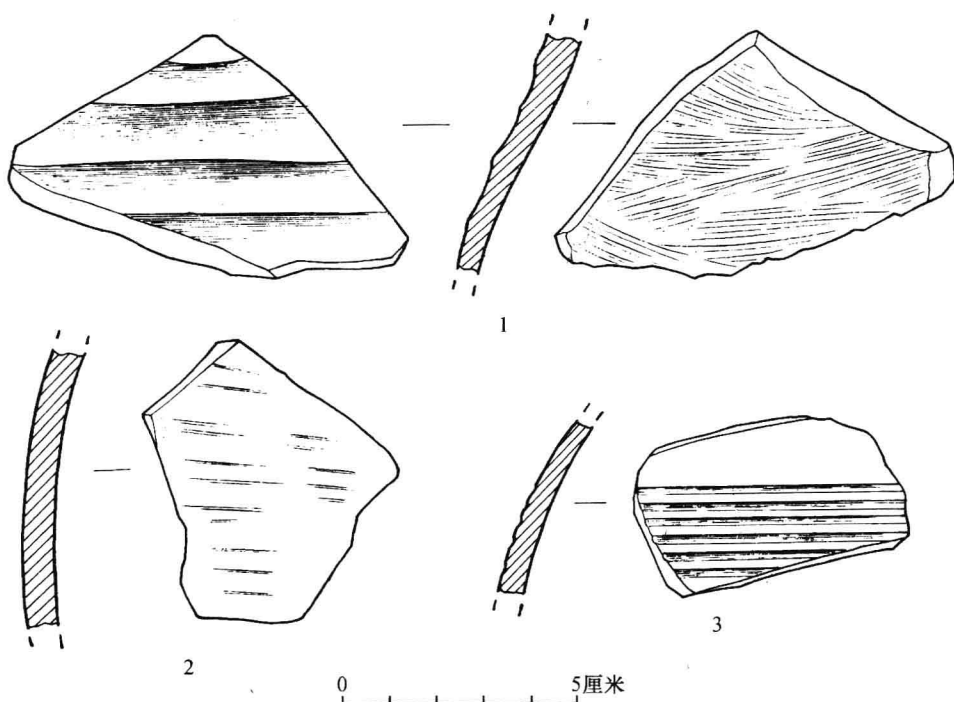
6. 磨边陶片 (采:4) 8. 杯 (采:26)

加贴泥条附加堆纹 (上有刻划的斜向凹槽)。残高 2.7 厘米 (图七, 6)。采:28, 泥质灰陶, 薄胎。表面饰斜向的细绳纹。残高 3.5 厘米 (图七, 2)。采:37, 泥质灰陶, 薄胎。表面磨光并饰较宽的横向平行瓦棱纹。残高 2.8 厘米 (图七, 4)。采:41, 夹细砂黑褐陶, 薄胎。器表饰纵向细划纹。残高 4 厘米 (图七, 8)。



图七 采集陶片

- 1、5. 戳印纹陶片 (采:25、采:10) 2. 细绳纹陶片 (采:28) 3. 斜向绳纹陶片 (采:7) 4. 瓦棱纹陶片 (采:37)
6. 泥条附加堆纹陶片 (采:27) 7. 绳纹及戳印纹陶片 (采:23) 8. 细绳纹陶片 (采:41)



图八 采集陶片

1、3. 瓦棱纹陶片（采：19、采：18） 2. 划纹陶片（采：12）

三、初步认识

1. 年代及文化性质的初步判定

布瓦遗址采集的陶器与隔岷江相望的姜维城新石器时代遗址的陶器有较大差别，不见彩陶器、双唇口陶瓶、细泥质红陶钵和陶碗等主要器形，其年代和文化性质也应不同。但布瓦遗址采集的陶器与茂县下关子遗址^[15]、沙乌都遗址^[16]、白水寨遗址^[17]、江油大水洞遗址^[18]、绵阳边堆山遗址^[19]等的陶器特征相似。如其中的喇叭口长颈壶形器与下关子、沙乌都、白水寨的同类器特征相近，A型浅锯齿状花边口沿侈口罐与下关子的Aa型Ⅱ式侈口罐、沙乌都H1出土的侈口罐特征相似，B型侈口罐则与白水寨的Ⅱ式折沿罐特征相近，装饰的较宽和较窄的瓦棱纹、戳印纹等也是下关子、沙乌都、白水寨等遗址常见的陶器装饰风格。

因此，布瓦遗址的年代与文化性质与下关子、沙乌都、白水寨、大水洞、边堆山等遗址相当，属于四川盆地新石器时代的本土文化，年代上限约为距今4800年，与黄河流域龙山时代的早期相当。

2. 文化因素分析

布瓦遗址采集陶器的主体文化因素,如喇叭口长颈壶形器、浅锯齿状花边口沿侈口罐等器形,装饰瓦棱纹、戳印纹、细绳纹等特征,与四川盆地多处龙山时代遗址的主体风格相近,应是盆地本土文化因素的重要内容,其中,喇叭口长颈壶形器等器形还与成都平原宝墩文化^[20]的同类陶器相似。布瓦遗址采集陶器中的少量细泥质红陶片等则与姜维城、营盘山等遗址的同类器特征相近,应是承袭了岷江上游仰韶时代文化因素的表现。

当然,布瓦遗址所采集的陶器数量有限,尚不能全面反映遗址的文化内涵,要全面认识遗址的文化面貌和性质还需要开展进一步的考古勘探和发掘工作。

3. 聚落分布与地理环境的关系

汶川县城处于杂谷脑河与岷江的交汇地带,在此两条狭长的河谷阶地及山脊之上,发现了姜维城、布瓦遗址和增坡玉石器窖藏等多处新石器时代遗址。其垂直分布差异特征也较明显:仰韶时代晚期的姜维城遗址处于岷江与杂谷脑河交汇处东南岸的Ⅲ级阶地之上,海拔不到1400米;而龙山时代的布瓦遗址则位于杂谷脑河东岸靠近山脊的坡地之上,海拔约2100米,龙山时代晚期至夏商时期的增坡玉石器窖藏也是处于杂谷脑河西岸三级阶地以上的坡地之上,海拔约1850米(图版一二)。

本地点史前遗址分布的海拔与遗址时代之间关系表现出相同的规律性,遗址的时代越晚,所处的海拔高度越高,尤其是龙山时代(距今年代在4800年以内)的文化遗址,多数已位于临近山脊的坡地之上,海拔基本在2000米。这一规律与甘肃省秦安大地湾大型遗址群的内部分布差异特征相似^[21]。有学者认为这一现象与公元前3000年左右全球都存在一次突发性、变化幅度较大的环境恶化事件有关^[22],这次环境恶化事件也是我国新石器时代中期文化衰落以及出现文化断层的主要原因。这一环境恶化事件导致了洪水、气候趋于干冷化等灾害性现象的发生,致使原来人类定居生活的区域不再宜居,从而出现了定居地点迁移的现象。

据此解释,汶川县城河谷地区史前遗址分布的变迁现象(茂县盆地即城关河谷冲积平原范围内的诸史前遗址,如波西、营盘山、沙乌都遗址等,其分布规律也与之相似)也应当与这一环境恶化事件有关。当然,造成环境恶化的原因是多方面多角度的,除了大规模降温和干旱的环境恶化事件外,聚落的不断扩大以及人口的飞速增长而产生的影响也不容忽视。对于大地湾遗址群和岷江上游地区史前遗址分布的海拔与遗址时代之间关系表现出相同的规律性现象,需要结合多学科进行深入的探讨。

概言之,布瓦遗址是岷江上游地区的一处在时间及空间分布上均具有关节点性质的新石器时代遗址。它的发现丰富了岷江上游乃至四川地区的新石器时代文化的研究内涵,有助于建立较为完备的文化演变序列,为探讨黄河上游与长江上游新石器时代文化的交流互动,以及岷江上游地区新石器时代聚落遗址的时空分布规律及其与环境变迁的