

河南省
周口市川汇区地名志

周口市川汇区地名办公室 编
二〇〇四年十二月

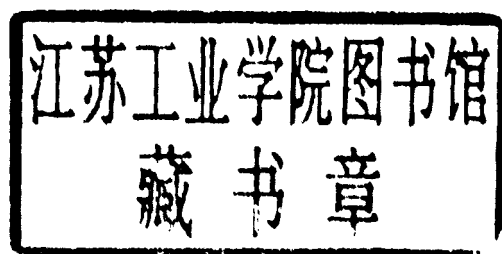
河南省

周口市川汇区地名志

川汇区地名志编纂委员会

主任：赵新安

主编：马 雪



周口市川汇区地名办公室 编

二〇〇四年十二月

河南省川汇区地名志
川汇区地名办公室编

周口市方正印刷有限公司印刷
787×1092 16开本 31印张 520千字
2004年12月第一版 2004年12月第一次印刷
印数：1—1000册

定价：120元



川江区区委书记杨海震



川江区区长赵新安

弘扬地名文化
振兴川江经济

与时俱进
鉴古知今
励新图强

二〇〇四年十月十日
杨海震



中共周口市川汇区区委



周口市川汇区人民政府



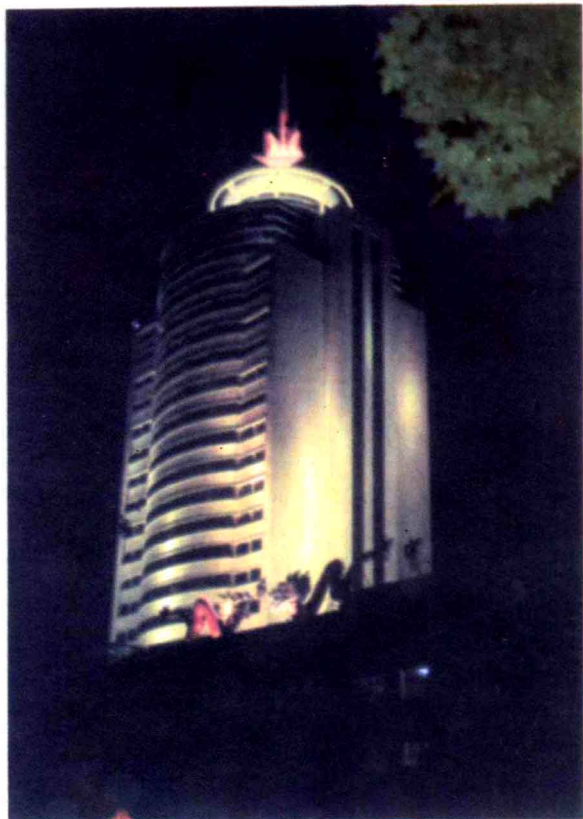
周口市川汇区地名志主编、副主编合影
左起：李遵杰、李世忠、马雪、薛周



周口市川汇区地名志部分编辑合影
前排左起：闫常玉、李世忠、王美荣、许瑞亭
后排左起：梁丽、丁冠巾、苗俊清、张勋华、张永光



第一高层建筑—通信大楼



第二高层建筑—农业银行



川汇区夜景—七一路



周口火车站



街心公园



交通路



周口汽车站



川汇区境内的高速公路



中州路



周口大桥（中州路桥）



周口大桥（1935年建）



周口二板桥

（1992年前）木质二板桥





周口水利枢纽工程拦河闸



周口大庆路桥（东大桥）



周口胜利桥



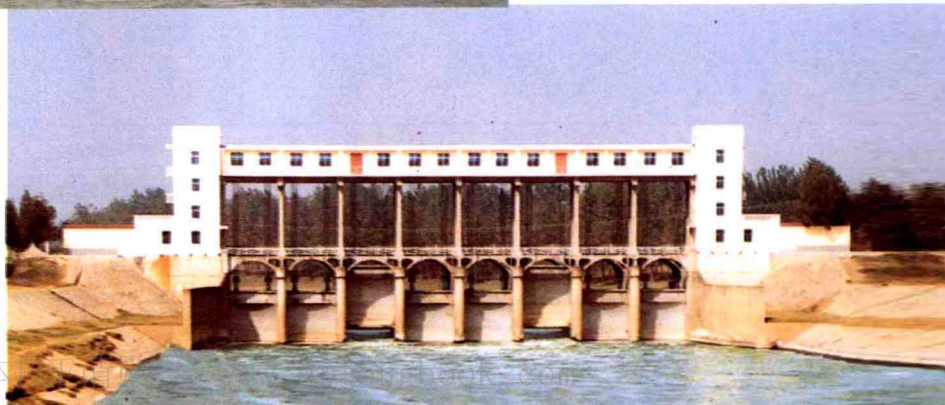
贾鲁河桥



小铁路桥



孙咀桥

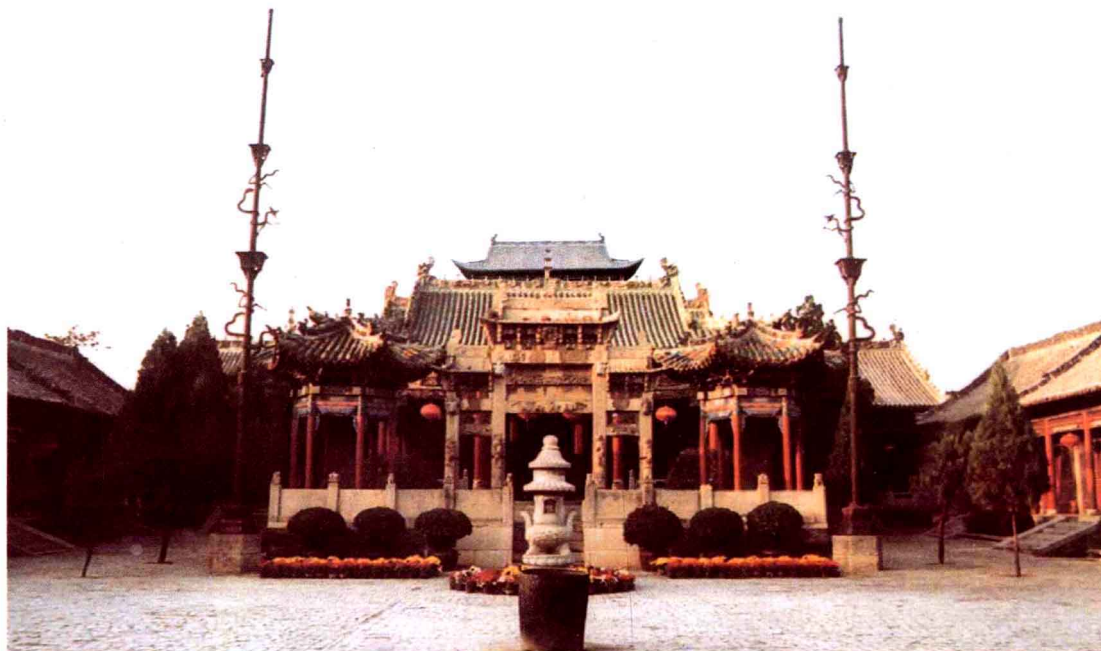


贾鲁河闸



关帝庙山门

关帝庙前院



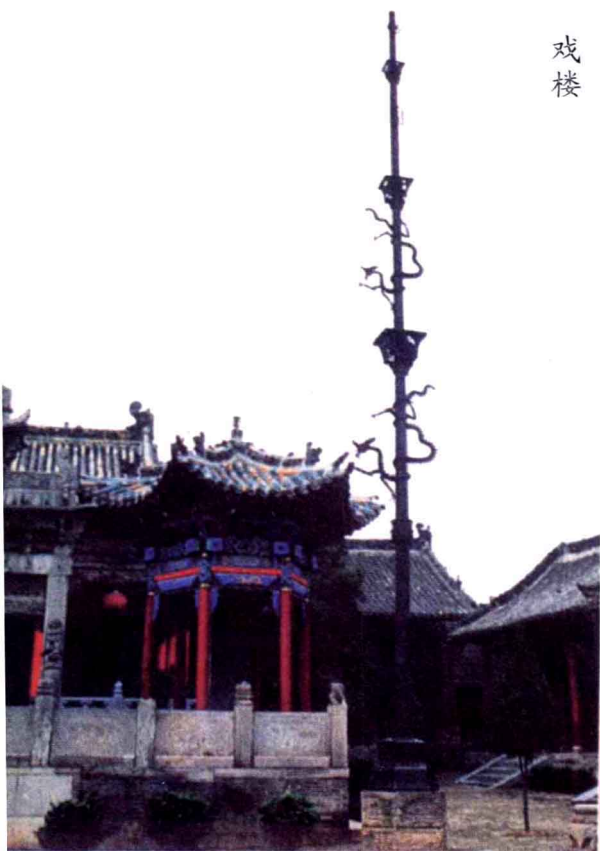
石牌坊



春秋阁



戏楼



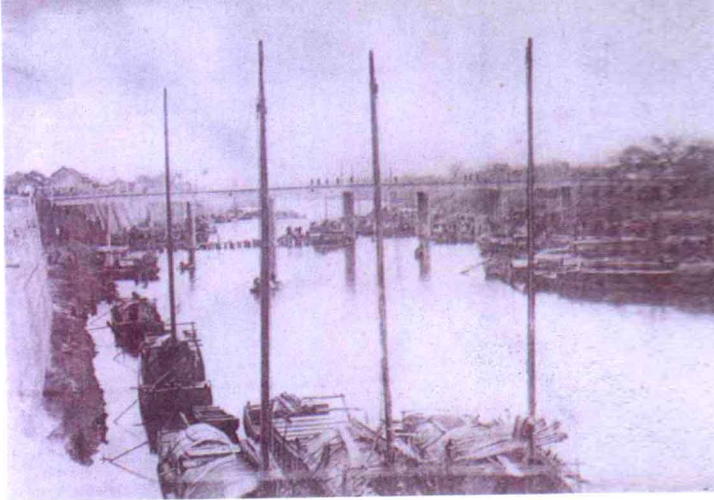
铁旗杆



雕塑—铁牛



新街路东古民居



周口老桥
摄于1935年竣工时



铁水牛



新街路西古民居



水灌台遗址

《河南省周口市川汇区地名志》编纂委员会

主任委员：赵新安

副主任委员：杨献喜 叶长丽 刘俊奇 高卫东 朱明华

冯应祥 安红月 马 雪 赵冬鹤

委 员：（以姓氏笔画为序）

王 伟 王化彬 王双喜 王米亚 王汝凌 王茂林 左 超 付永明

司宏毅(女)李 翔 李世忠 李培民 李海涛 李遵杰 朱合民 邱明堂

陈明福 张尔斌 张建华 张治皓 郑明远 刘怀华 刘国庆 任瑞新

何义民 宋 冰 杜二亭 杜广贤 尚保安 周保堂 罗瑞航 段 文

郭中才 郭东勋 郭胜利 赵来智 赵新四 晋更生 高 敏(女)贾秀菊(女)

梁修玉 梁显栋 潘兰(女) 薛 周

委员会下设办公室，李世忠同志兼任办公室主任。

特邀编审

周 峰 张 鑫

《河南省周口市川汇区地名志》编辑部

主 编：马 雪

副 主 编：李世忠 李遵杰 薛 周

执行主编：李世忠

编 辑：（以姓氏笔画为序）

丁冠巾(女)王羨荣 孙冠喜 李玉梅(女)闫常玉

许瑞亭 苗俊清(女)张永光 张勋华 梁 丽(女)

序

盛世修志，是中华民族优秀的文化传统。千百年来这一传统代代相承，发扬光大。我们修志的目的则是客观、辨证地看待历史、认识历史、记载历史，在历史和现实之间架设桥梁，为改革开放和全面建设小康社会服务。

《周口市川汇区地名志》是我区编纂的首部地名志书，它将灿若星辰的地名辑录于一书，记述其历史和现状，是我区依法管理地名必须遵循的大型地名工具书，也是研究我区历史、地理、经济、人文籍以参考的重要史料。

地名是人类活动的载体，与各行各业有着千丝万缕的联系，人们从事任何社会活动，都离不开地名，特别是在发展社会主义市场经济的今天，地名使用率与日俱增，更加显示地名工作的重要性。川汇区人民政府组织编纂的这部地名志书，是顺应形势要求和满足改革开放，振兴川汇区的需要而问世的。

周口市川汇区自明朝初期形成集市至今，历时六百多年，虽曾以河南四大名镇之一而称誉中原，却向无地名志鉴。在漫长的发展历史中，逐步形成了许许多多别具特色的街巷地名，成为周口古老文化中的一大亮点。近年来，随着城市建设特别是旧城改造步伐的加快，一大批小街小巷逐渐消失，其名称也渐渐被人淡忘，发生在这些街巷上的沧桑之变、风物人情、名胜古迹、一方盛事如无典籍可考，我区历史将留下缺憾。川汇区地名办公室多年来广征资料，经归纳、整理、编纂、评审，数易其稿，终成此书。笔者谨借此文之便，代表区政府及全区各界向付出辛勤劳动的编辑人员和为此志做出贡献的单位及有关人士致以衷心的感谢！

周口市川汇区人民政府区长 赵新安

凡 例

一、 本志坚持实事求是的科学态度，力求如实反映当地的历史、地理和人文特征，积极促进经济社会的发展，为全面建设小康社会服务。

二、 每个地名主要记述其标准名称，标准读音，方位，地名由来，含义及演变，聚落特征，并简述其地理、经济、文化、教育、卫生、交通等概况。对重要名胜古迹、历史地名故事和主要企业事业单位亦选择入志。

三、 全书所收地名，均经过标准化、规范化处理，全区无重名村民委员会，一个乡内无重名自然村。用字和读音均以《新华字典》为准。

四、 一地多名，即标准名称外，还有别名、雅名或曾用名者，均在标准名称后一一列出，以备参考。

五、 地理位置，依照中国人民解放军总参谋部测绘局 1983 年出版的航摄图为准，采取以市区为中心和以乡政府所在地为中心两个坐标，按八方定位，直线距离，公里为单位。

六、 地名由来、含义及演变（包括自然村建村时间），有志书、家谱、碑文可考者，以其记载为准；没有记载的，以世代传说或推算为据。

七、 本志所用人口和耕地数字，由所在乡政府或区统计局提供，其中人口数字系 2000 年第五次全国人口普查数字。

八、 本志上限，追溯到最早的史志记载。下限至 2000 年，个别词条至 2003 年。

九、 本志的政区、聚落地名部分，以乡或街道办事处为单位，自然村和居民委员会全部入志。

十、 凡跨越本区的自然地理实体、人工建筑，如河流、铁路等，扼要写其全貌，着重介绍境内部分。