



彩色棒針編織圖譜

NEW FASHION OF KNITTING IN COLOURS

梁敏珊編著 · 香港萬里書店出版

彩色棒針編織圖譜

NEW FASHION OF KNITTING IN COLOURS

梁敏珊編著

香港萬里書店出版

彩色棒針編織圖譜

梁敏珊編著

出版者：萬里書店有限公司

香港北角英皇道486號三樓

電話：5-632411 & 5-632412

承印者：大眾橡皮印刷公司

香港北角英皇道659號八樓

定價：港幣十一元

版權所有 * 不准翻印

(一九七九年十月印刷)

目次

配色編織基礎	1
色譜和配色的類型	1
色調和配色的關係	5
情調和配色的效果	8
配色編織圖譜	10
基本編織針法	128

配色編織基礎

在一件沒有花紋的織物上配以不同顏色的毛線時，這一部分在外觀上會顯得格外突出，如果再變換顏色，又會有另一種感覺，要是變換了顏色的位置的話，則又是另一番觀感。同時，在編織時可採用三色或更多的顏色組合。

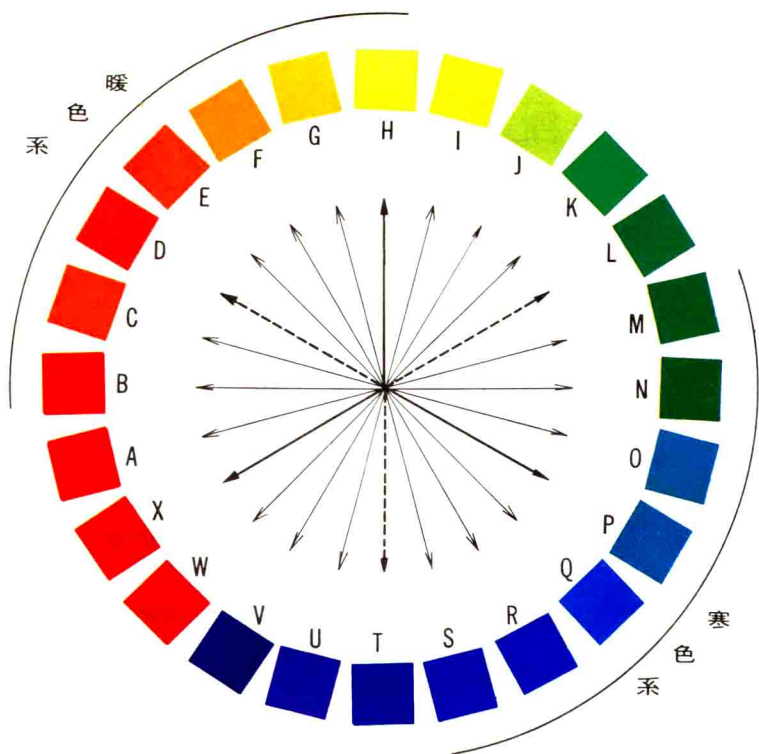
編織配色織物時，究竟是根據那些因素來選配顏色的呢？一般來說，顏色的選擇，顯然是因編織者的表達法、個人喜好、製品的目的而有所不同，但只是以上述的幾種原因來選擇顏色編織，效果有時不很理想。

用毛線編織衣服、圍巾和帽子等各種東西時，在配色方面也是頗為重要的，選擇顏色時，首先要考慮到的是：是日常穿用的，運動時穿用的，還是外出時穿用的，此外還要能適合穿着者，使編織物的顏色和穿着者獲得很好的調和就可以了。

色譜和配色的類型

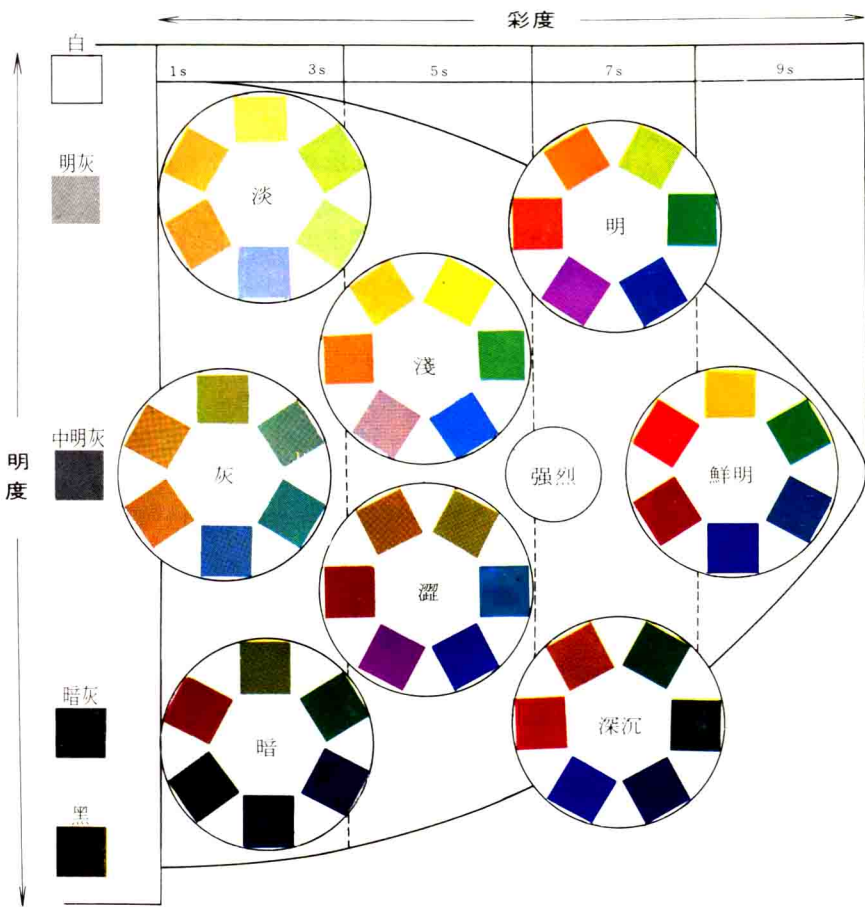
配色的類型，可以由兩個方面來分析、考慮。一是從色譜，另一是從色調（圖一所示）。從色譜來組配顏色，大致上有下列六種類型（圖二）：

單色配合：由無色和有色的任何一色配合。這種配合是



A 紅色帶紫	I 黃色帶綠	Q 藍色
B 紅色	J 黃綠色	R 藍色
C 紅色帶黃	K 綠色帶黃	S 藍色帶紫
D 紅色帶橙	L 綠色	T 紫藍色
E 橙色	M 綠色帶藍	U 紫色
F 橙色帶黃	N 青綠色	V 紫色
G 黃色帶紅	O 青綠色	W 紫紅色
H 黃色	P 藍色帶綠	X 紫紅色

圖一 配色用的色譜



圖二 配色用的色調

比較明快的。如果明暗度之差距愈大，則愈加鮮明。

同色配合：變化同一顏色的明度和彩度來相配。亦即將同一顏色而不同色調（意指明度和彩度綜合起來的感覺）的互相配合。在圖一的色譜環上的配色角為 $\pm 0^\circ$ 。這種配合能得溫和的、高尚的調和感。

類色配合：類似的顏色的組合。從色譜環上看，就是選擇 $\pm 45^\circ$ 以內的鄰近的顏色來配合。這種配合的特點是，能獲得穩重的、優雅的效果。如想獲得更佳效果，可以進一步變化顏色的明度和彩度。

異色配合：選擇差距較大的顏色的組合。從色譜環上選相隔 $\pm 65^\circ$ 至 $\pm 135^\circ$ 之間的顏色互相配合。這種配合能給人一種明顯的感覺，它的特點就是較引人注目。不過要注意的是，色譜上的寒暖感和明暗感等都要有適當的平衡，這樣才能使顏色配合得好。

準補色配合：不是真正的補色配合，而是近乎補色配合。從色環上可選擇相隔 $\pm 150^\circ$ 至 $\pm 165^\circ$ 之間的顏色。這種配合，給人以強烈的、稍帶刺激性的感覺。因此，只要稍為變化一下明度差或者調整一下色調，就更容易獲得調和感。

補色配合：色譜環上兩個遙遙相對的顏色的組合。即配色角為 180° 。它給人的感覺和引人注目的特點是最強烈、最具刺激性的。不過，如果將其中的一色或兩色的彩度都予降低，或者變化兩種顏色的面積，籍以緩和兩種顏色的對立性，就可以比較容易獲得調和感。

色調和配色的關係

所謂色調是指綜合明度和彩度兩者所產生的情調而言。因為色彩的明度和彩度，是兩者合而為一起着作用的，所以把它們分開來處理，那倒不如合起來處理較好。同時，即使是無彩色的東西，也能適用這一方法，不會有矛盾的。

色調和配色類型的組配，可由兩個方面來決定。一個是明暗程度（明度）；另一個是鮮艷程度（彩度）。明度高的，彩度稍遜，而顯得淡；相反地，明度低的，彩度也凝重而顯得灰暗。關於這種對顏色的形容表達，大體上可分成下列九大類（如圖三所示）：

淡（**pale**）——高明度，低彩度的顏色

淺（**light**）——稍高的明度，中彩度

明（**bright**）——中明度，彩度稍高

灰（**grayish**）——中明度，低彩度

澀（**dull**）——中明度，中彩度

強烈（**strong**）——中明度，高彩度

鮮明（**vivid**）——彩度最高

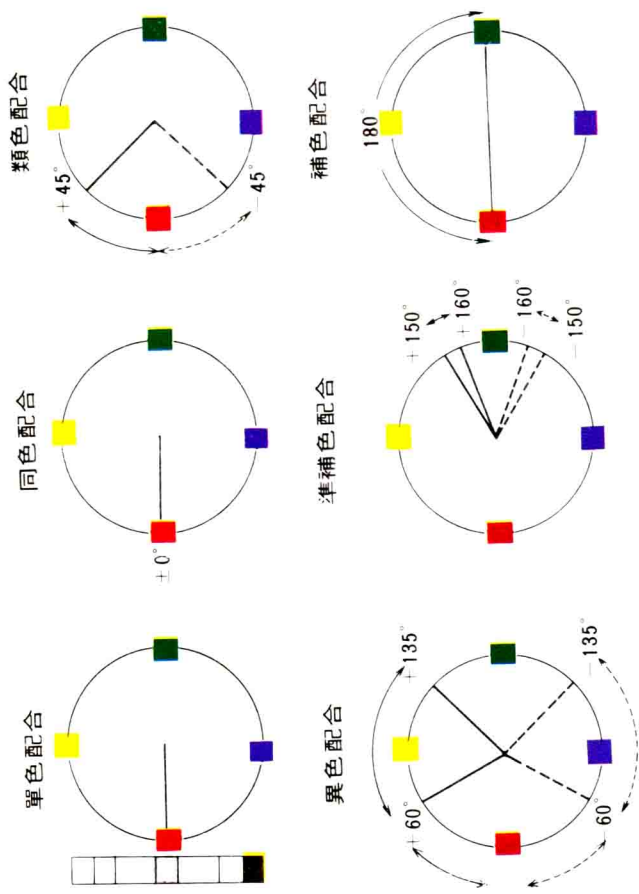
深沉（**deep**）——明度稍低，彩度微高

暗（**dark**）——低明度，低彩度

一般來說，具有下列情況者，顏色較容易調和：

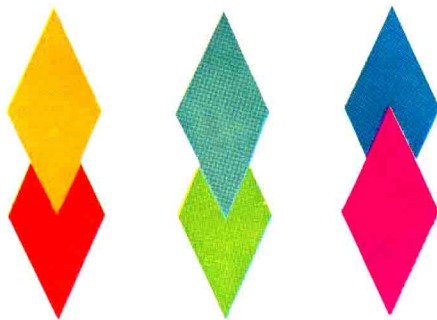
- A. 色調劃一或近乎劃一時
- B. 組配的顏色能互相襯托者
- C. 組配的顏色能明顯地互相起作用者
- D. 三屬性中之任一屬性有了變化，而其餘的屬性具有統一感時。

根據上述的道理，可以知道圖三裏在同一個小圈內的顏色，相組配起來是較容易調和的。這是因為色調一樣的緣故。不過這樣的組配，最好是多配幾種顏色，如果顏色種類少，就要加大配色角（即選擇色譜環上相隔較遠的顏色相配合）。

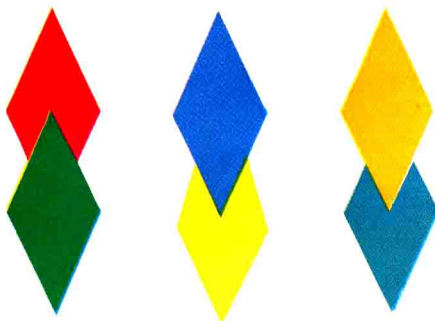


圖三 色譜和配色類型 (以紅色為基準)

(二) 用類似色相配合 (調和)



(一) 用對色相配合 (鮮艷)



圖四 對色和類似色

如果是相同顏色的組配，則最好將兩者的明度或彩度的差距加大。

要是想獲得多變化的組配，可在圖三所示的各小圓圈，從上下關係去選擇相配的顏色。譬如：淡、灰、暗的相組配；淺、澀相組配；明、強烈、深沉的相組配等。這是可以藉彩度相同而獲得統一感，而同時可籍明度之差異獲得變化的緣故。

情調和配色的效果

編織配色的問題，一定要符合穿時，所要求產生的情調和氣氛才可以。因顏色是足以形成情調和氣氛的有力武器。如我們假設情調和氣氛可以分成九大類，則它與色譜和色調的關係就如下所述：

可愛的：淡的色調之組配

溫和的：同色組配或類色組配而變化其色調

穩重的：與溫和的相同

優雅的：以紫色系為中心的顏色組配而變化其色調

嚴肅的：暗的色調或無彩色（白色系）為主調的單色組配

華麗的：準補色組配或補色組配加以變化

奇特的：鮮明色調之組配

激烈的：明度的對立明顯之組配

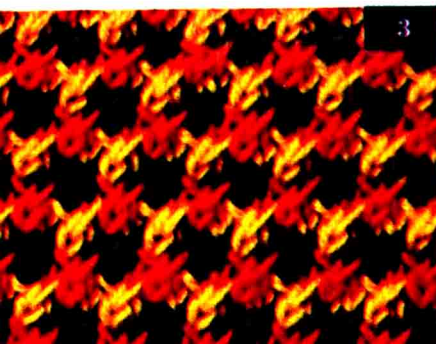
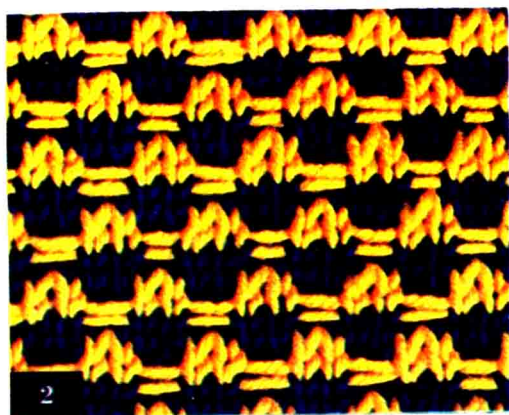
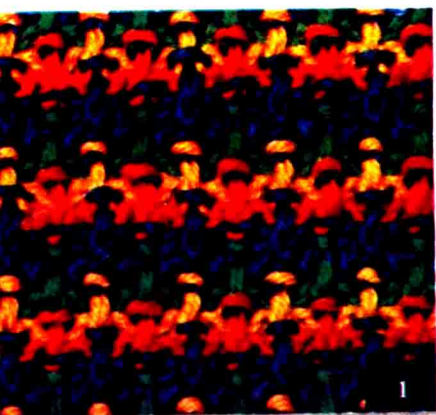
大胆的：色調鮮明，明度對立也顯著的組配

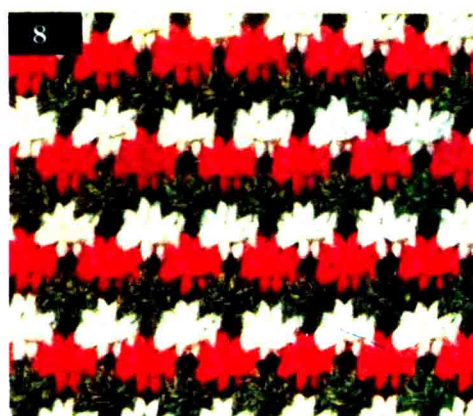
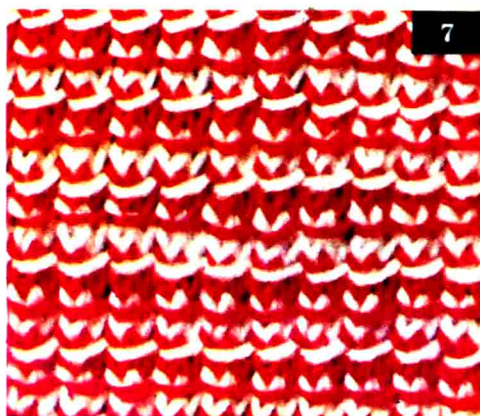
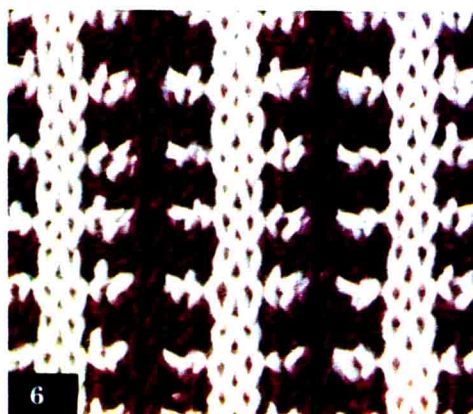
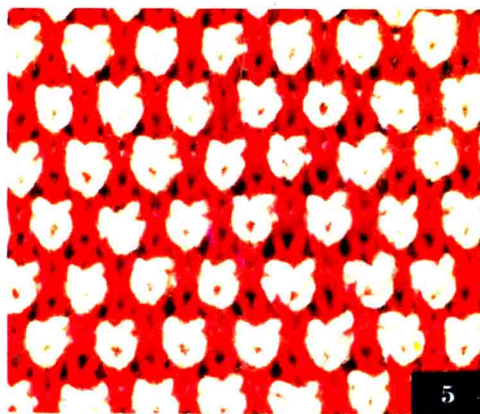
當然這些氣氛的形成，在實際的場面中，還視面積、擺放方法（數量、位置）以及線條、形狀等如何而受影響。例如，同樣的配色，如果將其中一種顏色的面積縮小，那麼兩種顏色的對立性也就減弱了。兩種顏色相鄰或相隔，所給人

的感覺也是不同的。

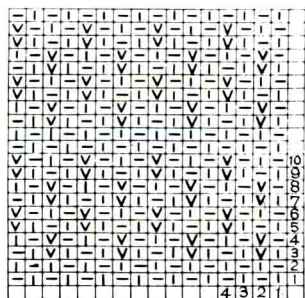
一般來說，主調顏色 (dominant color) 應要較為突出，而其它顏色只是附隨主色而已，好讓顏色的配合具有節奏感。如果這樣做仍不能產生調和的感覺時，那就要把兩種顏色隔開，或者有等次地排列，以強調節奏感，這樣是比較容易配色成功的。

配色編織圖譜

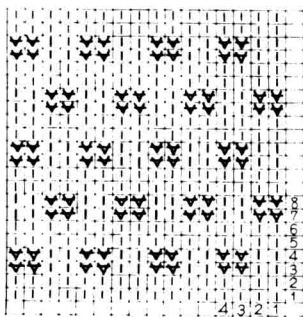




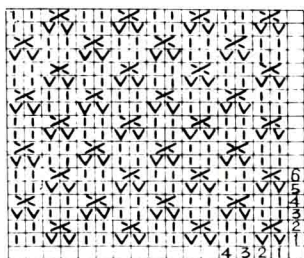
1 4針10行1花樣



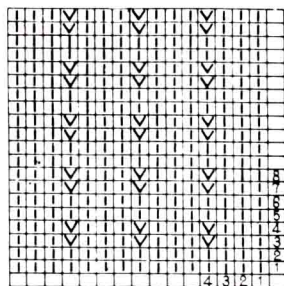
2 4針8行1花樣



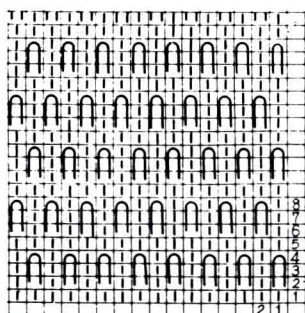
3 4針6行1花樣



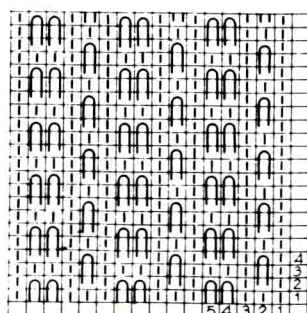
4 4針8行1花樣



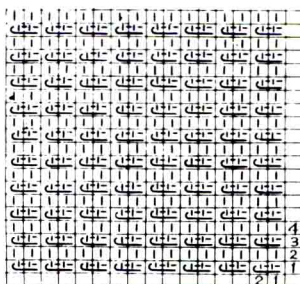
5 2針8行1花樣



6 5針4行1花樣



7 2針4行1花樣



8 4針6行1花樣

