

史

理

第二册

新課程標準
簡易師範
學校適用

地理

第二冊

本國地理下

編者 葛綏成

上海中華書局印行

民國二十五年七月初版
民國二十五年七月初版

有 不 著 准 作 翻 權 印

編者

葛 綏 成

發行者

中華書局有限公司
代表人 陸費逵

印刷者

上海中華書局
澳門印刷所

總發行處

上海中華書局
福州發行所

分發行處

各埠中華書局

新課程標準簡易師範適用
地 理 (全四冊)

◎第二冊實價國幣四角

(郵運匯費另加)

新課程標準簡
易師範適用 **地理** 第二冊

本國地理下

目次

頁數

第三編 地方誌下

第一章 北部地方——黃河流域……………一

第一節 山東省……………一

第二節 威海衛行政區……………七

第三節 青島市……………九

第四節 河南省……………一二

第五節 陝西省……………一七

第六節 西京市……………二二

第七節 甘肅省……………二四

目次

第八節	寧夏省	二八
第九節	山西省	三三
第十節	河北省	三八
第十一節	北平市	四四
第十二節	天津市	四七
第二章	東北地方——遼松黑流域	五〇
第一節	遼寧省	五〇
第二節	吉林省	五七
第三節	東省特別行政區	六二
第四節	黑龍江省	六五
第三章	漠南北地方	七二
第一節	熱河省	七二
第二節	察哈爾省	七六
第三節	綏遠省	八〇

第四節 蒙古地方……………八四

第四章 西部地方……………九一

第一節 新疆省……………九一

第二節 青海省……………九七

第三節 西藏地方……………一〇二

第四編 總結

第一章 人口……………一〇九

第二章 各種主要物產之分布……………一一四

第三章 商業與都市……………一二二

第四章 交通……………一二六

第五章 外人在華享有的經濟勢力……………一四一

第六章 邊防區域的自然形勢及重要國防原料……………一四四

附圖目次 頁數

黃河河口變遷圖	二
山東省圖	三
孔林第三牌樓	五
威海衛行政區域圖	八
青島市圖	九
青島水族館	一〇
河南省圖	一二
中山公園	一四
陝西省圖	一八
華山蓮花峯	一九
涇惠渠圖	二一
西京市圖	二三
甘肅省圖	二五
白塔山及黃河鐵橋	二七

寧夏省圖……………二九

寧夏省主要河渠圖……………三一

山西省圖……………三四

晉祠……………三六

雲岡石刻圖……………三七

河北省圖……………三九

山海關……………四二

北平市圖……………四五

正陽門……………四六

天津市圖……………四八

東北地方水系圖……………五〇

遼寧省圖……………五一

鴨綠江橋……………五二

撫順煤礦的採掘機……………五四

吉林省圖	五八
松花江結冰時居民擊冰取水的情形	六〇
東省特別行政區域圖	六三
哈爾濱	六四
黑龍江省圖	六六
興安嶺的森林雪景	六七
黑省的大豆田	六九
熱河省圖	七二
灤河	七三
熱河的避暑山莊	七四
察哈爾省圖	七七
察哈爾的牧畜	七八
綏遠省圖	八一
行駛包頭寧夏間之汽船	八二

歸綏圖	八三
蒙古圖	八五
蒙古的駱駝	八七
蒙古包	八八
庫倫圖	八八
新疆省圖	九二
西部地方水系圖	九五
青海省圖	九七
番人女子的裝束	九九
塔爾寺正面	一〇〇
西藏圖	一〇二
喜馬拉雅山	一〇三
拉薩圖	一〇五
拉薩	一〇六

中華民族分布圖	一一〇
我國主要部分產業圖	一一五
孫中山計劃漁業港圖	一一八
大冶鐵廠	一一九
民國二十二年主要出口土貨淨數比較圖	一二二
民國二十二年主要進口洋貨淨數比較圖	一二三
民國二十二年主要各埠貿易額比較圖	一二三
鐵道部設計國道路綫網圖	一二六
中國鐵路圖	一二九
內地重要航路圖	一三三
中國外海航路圖	一三四
中國航空路綫圖	一三七

新課程標準
簡易師範適用
地理 第二冊

本國地理下

第三編 地方誌下

第一章 北部地方——黃河流域

黃河流域包含山東、河南、陝西、山西、甘肅、寧夏、河北七省及威海衛行政區、青島、北平二市。本區北部有萬里長城，西起甘肅的布隆吉城，橫截甘肅、寧夏、陝西、山西、河北五省，止於河北、遼寧交界的山海關，正好作本流域的一個天然屏障。

第一節 山東省

自然概況

山東省境因在太行山的東首，所以叫山東；其西部爲周時魯國的

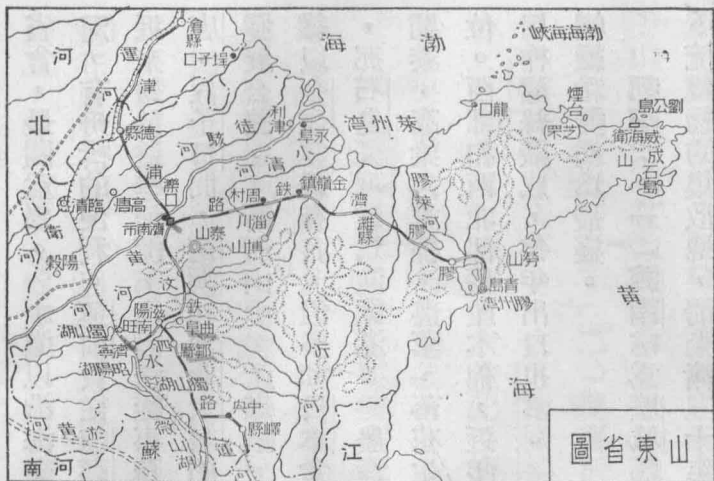
平均高度
五、三七一〇
可積



出，狀極奇麗。勞山、成山綿延於東部，形成半島，所以中部和東部地勢都高。黃河以北，運河以西，一片平疇，為黃河流域大平原的一部分。河流因地勢關係，大抵北入渤海，南入黃海，其中以黃河、運河、膠萊河為最大。黃河從河南省流入，和運河交叉，東北流，達利津縣，注入渤海。運河縱貫本省西部，以大汶河為源，自南旺分流南北：南旺以南的水，向南流，入江蘇境；南旺以北的水，向北流，入河北省。膠萊河也南北分流：北注萊州灣，南注膠州灣，是溝通黃、渤二海的水道

故地，又簡稱魯省。疆域西北界河北，西南鄰河南，南連江蘇，東部半島突出於渤海、黃海之間，形勢很是優良，就中半島北面有一小部分和威海衛行政區相界，南面有一小部分和青島市相接。全境海岸長約一千三百八十多公里，屈曲而多港灣。山東山脈多斷層山，和太行、秦嶺都不相連，而獨自成為一系，就中泰山山脈聳峙中部，向稱為五嶽中的東嶽，高達一千六百公尺，上有丈人、蓮花等高峯，在日觀峯觀日

微山湖。



。運河兩岸多湖泊，蜀山、獨山二湖〔三〕，最爲有名。本省地質：大概中部地方，多由片麻岩、石灰岩所組成；東部以花崗岩、砂岩、石灰岩爲多；北部錯雜着玄武岩、斑岩等；西部由黃土和沖積層混成。本省氣候，在北方各省中較爲溫和，然漸向西則寒暑也漸烈。風向北岸多西北風，東南岸多東南風，七八月間爲雨季，沿海從不結冰。

註 〔一〕斷層山(Faulting mountain)就是地盤的一部分，因斷層而陷落的時候，不斷層的其他部分，遂殘留而成爲山岳。但他的形狀，頗不一致。〔二〕蜀山湖地勢比南北平地還高，所以湖水向運河南北分流。沿途設閘很多，用以調節水量。獨山湖在濟寧縣南，運河經過其中，兩岸都築隄防。西南有昭陽湖，受了西部許多小水，流入

人文概況

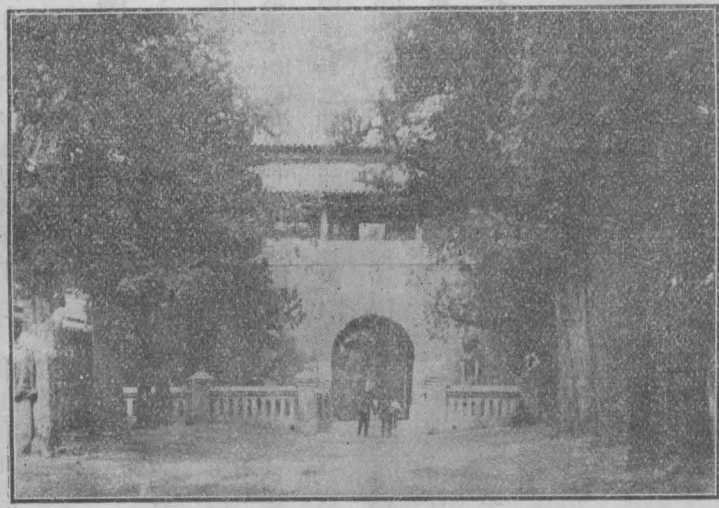
本省人文方面，頗為發達。鐵路直的有津浦，橫的有膠濟，會於省會，最關重要。水道以沿海交通為最盛。內地河流，只有徒駭河、小清河、衛河，有舟楫的便利。運河只從德縣以北，可通小汽船。黃河航運之利很少，所以近來對於這些河流，已設法從事疏濬。陸路如煙臺、濰縣間，德縣、陽穀間，高唐、埕子口間，德縣和河北大名間，都已通行汽車。近更將全省分區設局，以謀發展公路。斷層山中多產煤鐵，煤以濰縣、博山及嶧縣的中興煤礦成效為最著，鐵以金嶺鎮為有名，但多和日本合辦。沿海鹽場向來推利津縣東北的永阜為精華，那石島又可建為漁業港。農產因為黃土沖積地帶，非常肥沃，所以麥、豆、玉蜀黍、高粱、木棉、菸草、落花生等，出產很富，其中落花生的產量，占全國第一位。西部和西北部盛產木棉，近年農民種植菸草，麥田多變為菸田。山東的府綢係用柞蠶絲織成，每年出口也多。工業以博山玻璃為最著名。其家庭手工業，以草帽和髮網為最盛。

都會：（一）濟南市為歷城縣所在地，當膠濟路和津浦路相會的交點，是黃河下流貨物的集散地，清光緒三十年（公元一九〇四年）自行開為商埠，地點在西關

孔子
 那高信
 上開外
 十九
 中序月
 初五
 九三二二
 小字二九
 石。五
 六十六

外，頗爲繁盛，新興工業，也在發展。濟
 南山明水秀，有大明湖和七十二泉的名勝
 ，風景和江南無異。(二)煙臺於清咸豐
 八年(一八五八年)，依天津條約開爲商
 埠，出入渤海的船隻，多在此停泊。從前
 商業很盛，自從青島發達後，不及從前了
 。(三)濟寧當運河南北要衝，津浦鐵路
 有支綫從滋陽縣到此，是黃河東岸各縣貨
 物的集散地。(四)周村當膠濟路的要衝
 ，貿易頗盛。清光緒三十年自關爲商埠，
 貿易以絲織品、草帽緞爲大宗。(五)濰
 縣在周村之東，和周村同時開埠，輸出品
 以豆、麥、煙草等爲多。(六)龍口在山
東半島的北岸，黃縣的西面，港內水深，

樓牌三第林孔



可泊巨艦，是新開的商埠。此外曲阜是孔子的生地，國人向來重視。他的南面鄒縣，是孟子的生地。這兩地都通津浦鐵路。

註 「一」黃河中鹽船從河口揚帆上溯，多直達濰口鎮。但在秋期汎濫的時候，交通又被阻滯了。

「二」現在山東分爲六區：在津浦路以西，黃河南岸以北，叫東臨區；津浦路以西，黃河南岸以南，叫兗曹區；津浦路以東，濰縣以西，膠濟路以北，叫濟武區；濰縣以東，文登以西，煙濰路以南，膠濟路以北，叫膠萊區；文登以東，煙濰路以北，叫煙濰區；津浦路以東，膠濟路以南，叫泰沂區。除煙濰區外，其餘五區路局，均已先後成立。「三」本省沿膠濟路兩旁的礦產，初爲德人所壟斷，後爲日本所占據，曾經幾次交涉，才許移歸我國政府特許的公司接辦，但仍有日本的股份。「四」曲阜城西南隅的闕里，是孔子故里，有孔子廟。城北的孔林，爲孔子墓地，林廣約六公里，碑碣夾道，歷代向來尊崇保護。外人前往瞻仰的，也徘徊致敬，這可稱爲我國的聖地。「五」孟子墓在鄒縣東北十七公里，有碑，上題着「亞聖林」三字。

提問要點

- 一 山東省因何而得名？又爲甚麼簡稱魯省？
- 二 本省山脈是那一種山？就中以甚麼山爲最著名？