

# 近代中国船政

大事编年与资料选编

第七册

刘传标 编纂

# 近代中国船政

大事编年与资料选编

第七册

刘传标 编纂



遵

旨毋庸會辦閩防摺

奏為微臣遵

旨毋庸會辦閩防恭摺仰祈

聖鑒事竊臣於光緒十年九月二十七日准閩浙督

臣楊昌濬咨准總理衙門二十五日電本日奉

旨閩省軍事張佩綸毋庸會辦等因欽此臣查楊昌

濬到閩以後臣本當靜候處分以符人臣省過

待罪之義前奏已陳愚悃仰荷

聖明鑒及感愧難名伏念臣甫至閩中即與軍事相

船政義彙編 卷二十一

九

值倉卒顧廠支柱月餘未嘗自調一將未嘗自  
增一營隨臣者僅三五文員六七差弁而已黃  
超羣方勲派充營務處各治其軍皆授以虛名  
並未加給薪水現卽檄令撤銷文案處委員亦  
卽咨令回省北洋調來差弁應候藩司給資歸  
伍至會辦事宜文牘略一料簡截至本月三十  
日止應將刊用會辦福建海疆事宜木質關防  
照例截銷臣八月間兼署船政因支領會辦公  
費六百兩船政公費並未兼支十月以後暫由  
船政局照例支用以資辦公所有微臣  
毋庸會



辦閩防緣由理合恭摺馳陳伏乞

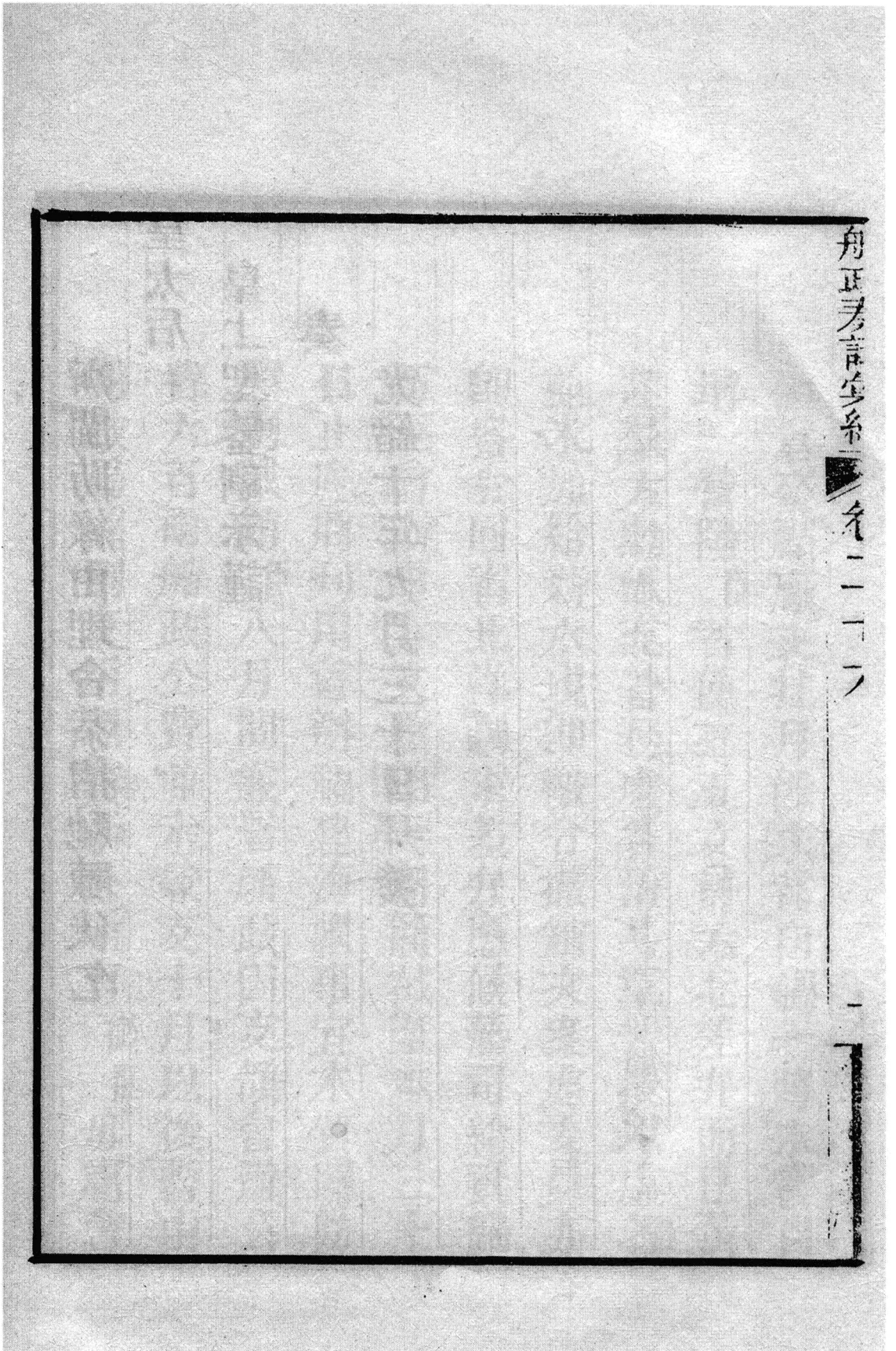
皇太后

皇上聖鑒訓示謹

奏

光緒十年九月三十日拜發





舟正考音字系 卷二十一

知府孫孚侃仍回江西原省試用片

再查三品銜道員用江西試用知府孫孚侃於  
光緒六年夏間經前閩浙督臣何璟

奏准調閩差遣樸實耐勞綜理精密本年閏五月

間微臣到閩會辦防務調營差遣隨駐馬江艱

苦卓絕深資臂助惟調閩將逾四年之久格於

例章未便請留閩省補用臣已奉

旨毋庸會辦軍務該員在閩歷奉差委及在營均無  
經手未完事件相應請

旨准令孫孚侃仍回江西原省試用謹會同福州將







委提調代拆代行片

再船政向派道員提調廠務自呂耀斗卸辦提調後尙未遴員接辦茲查有福建補用道丁憂開缺臺灣府知府周懋琦才識明通練習時務上年李鴻章商同何璟擬派船政差務以該員丁憂回籍未能卽來本年七月間經何如璋函催來閩派充總監工現該員將屆服闋而提調虛懸已久經<sub>臣</sub>飭委署理提調事務藉資臂助<sub>臣</sub>病體增劇實虞貽誤暫令代拆代行遇有緊要事件<sub>臣</sub>仍隨時指示理合附片陳明伏祈

光緒十年十月十一日拜發

聖鑒訓示謹

奏

光緒十年十月十一日拜發

光緒十年十月十一日拜發



橫海鐵脅輪船下水摺

奏為橫海鐵脅輪船下水循例具陳仰祈

聖鑒事竊船局鐵脅輪船造成四艘第五艘於光緒

九年四月十一日安上龍骨已經前船政

臣張

夢元

奏明本年七月初間本可竣工馬江之戰此船被

傷臣攝官後飭令併工修補以夜繼晝現已鑲

配灰艙外加銅板於十月杪工竣輪機亦已上

船乘本月初二日大潮吉日下水臣現在因病

奏請開缺派一等輕車都尉沈翊清致祭各神



定名曰橫海據工程處稟稱船縱二十一丈七尺一寸橫三丈一尺一寸船唇刻水一丈二尺船尾刻水一丈四尺配七百五十四匹馬力康邦臥機暗輪旋轉前加耳臺兩坐船底加鑲龍骨兩條加耳臺者放礮旋轉較寬可至一百三十度加鑲龍骨者使船不欹側駕駛較穩耳臺應配後膛十五生大礮二尊船尾應配十二生礮一尊船旁左右應配十二生礮四尊望臺上應配糯等飛礮四尊以便懸桅擊遠現飭廠員將水缸煙筒煤艙帆纜等件配造完備兩月後卽

可展輪試洋計鐘漏一點能行海里幾買應俟  
試行後再行繪圖貼說咨明總理各國事務衙  
門及戶兵工各部存案現在閩防需船甚亟應  
卽將橫海兵船酌留閩口臣查泰西造船始以  
曲木爲船脅旋因曲木中材者甚少改木爲鐵  
費省質輕閩廠自威遠改用鐵脅超武因之然  
猶沿用立機康濟澄慶與此船則均用卧機由  
閩廠創立名字謂之鐵脅船實則各國鐵木兵  
船快船無非鐵脅此特外洋之三等快船耳臣  
詳加攷究留載之地位過寬則配礮之墩數尙



升山三言集卷之二

少仍不免參用商輪之式應飭工程處學生於  
第六艘酌改機件全按兵船圖式以期推陳出  
新程能效技用副

朝廷振頓船工講求機算之至意所有橫海兵船下

水緣由理合會同欽差大臣大學士二等恪靖

侯臣左宗棠福州將軍臣穆圖善閩浙總督臣

楊昌濬福建巡撫臣張兆棟新授福建巡撫臣

劉銘傳恭摺由驛馳陳伏乞

皇太后

皇上聖鑒訓示謹



奏

光緒十年十一月初八日拜發

沿文長義龍扁

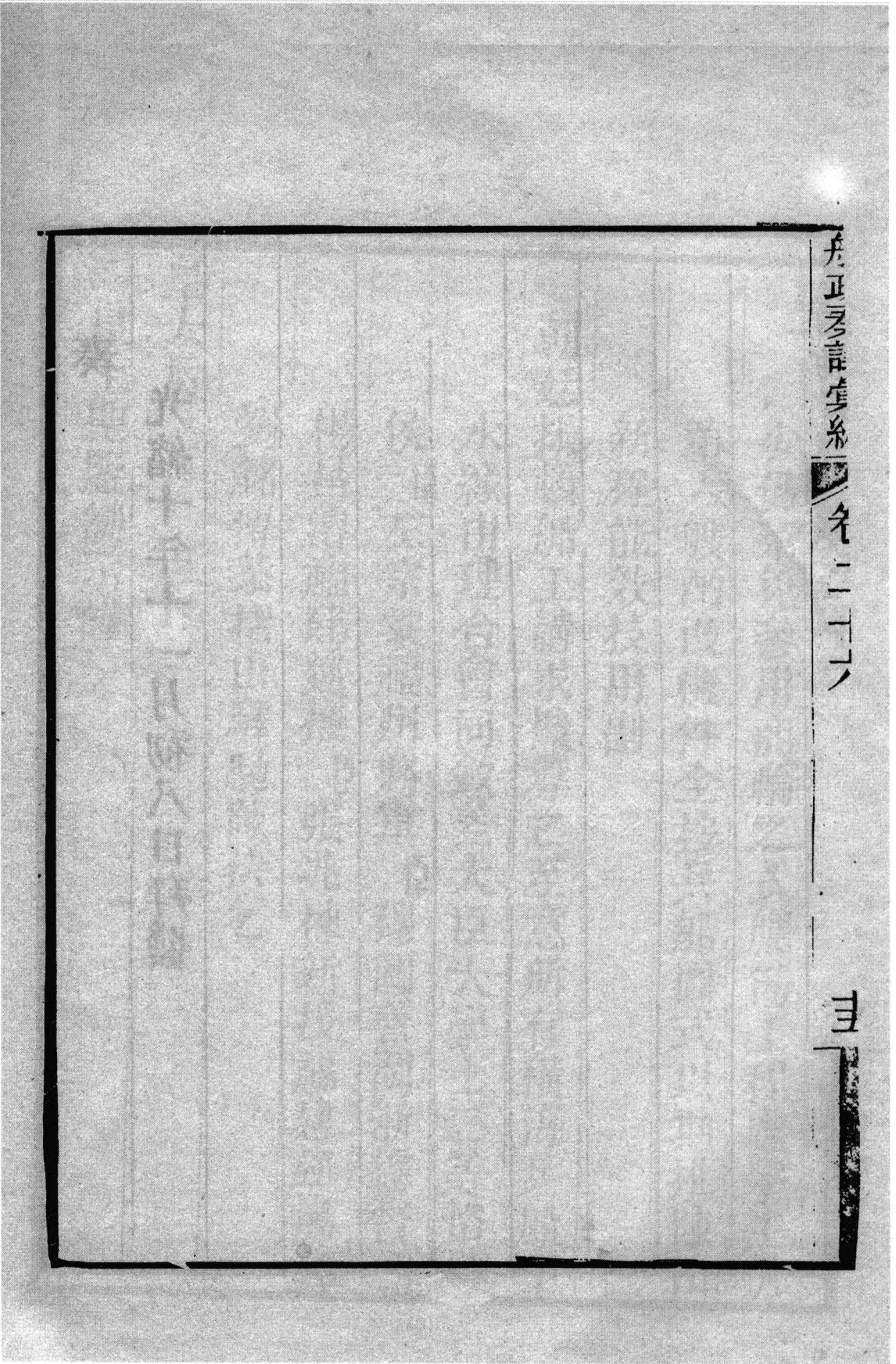
卷二十一

七

光緒二十一年

卷二十一

三





定購雷艇片

再泰西水師火器日新月異南北洋水師均購置魚雷快艇以輔師船洵爲水師必不可少之利器臣在威海親見演習魚雷實有開溟跋浪之奇激電驚霆之勢馬江之役法有魚雷而我無之深受其害至今猶痛定思痛也查魚雷以德國刷士考甫燐銅魚雷爲最良雷艇以德國佛爾鏗廠頭等雙筒魚艇爲最捷茲定購一船並保險各費需銀五萬七千餘兩訂雷十具需銀二萬八千餘兩船政經費支絀督臣楊昌濬