

《我与中轴线》

编委会

编

# 我与中轴线

罗哲文题



北京出版集团公司  
北京出版社





# 我与中轴线

罗哲文题

《我与中轴线》编委会 编  
北京出版集团公司 北京出版社

## 图书在版编目 (CIP) 数据

我与中轴线 / 《我与中轴线》编委会编. — 北京:  
北京出版社, 2012.6

ISBN 978-7-200-09307-0

I. ①我… II. ①我… III. ①中国文学—当代文学—  
作品综合集 IV. ①I217.1

中国版本图书馆CIP数据核字 (2012) 第102243号

## 我与中轴线

WO YU ZHONGZHOUXIAN

《我与中轴线》编委会 编

\*

北京出版集团公司 出版  
北京出版社

(北京北三环中路6号)

邮政编码: 100120

网 址: [www. bph. com. cn](http://www.bph.com.cn)

北京出版集团公司总发行

新华书店经销

北京华联印刷有限公司印刷

\*

787毫米×1092毫米 16开本 18.5印张 210千字

2012年6月第1版 2012年6月第1次印刷

ISBN 978-7-200-09307-0

定价: 48.00元

质量监督电话: 010-58572393

顾 问：罗哲文 王世仁 阎崇年  
策 划：赵中原 倪晓健 骆玉兰  
          韩小蕙 王升山

## 《我与中轴线》征文集编委会

主 编：杨柳荫 牛青山 孔繁峙  
副主编：徐 熙 金 晖 朴学东 李承刚

编 委：韩小蕙 骆玉兰 刘孝存 李卫华 吴 笛  
          陈宗刚 李志成 魏瑞峰 邓菊英 陈 坚  
          肖佐刚 王鸿鹏 左 堃 穆红梅 谢大勇  
          刘晶伟 张 维 李治建 刘 洋 王玉伟  
          刘保山 魏小颖

# 序

老北京城中轴线以其独特的历史地位和丰富的文化遗存，构成了古都风貌骨架，是古都的“龙脉”和“文脉”。在这条宏伟壮丽的轴线上，永定门、前门、天安门广场、故宫、景山、钟鼓楼等城市地标建筑依次排开，气势磅礴、蔚为壮观，是古都北京最为重要的城市意象之一。时至今日，北京的城市建设依然在延伸和强化这条重要的城市轴线，使之成为展示北京形象的重要窗口和舞台。

《我与中轴线》一书说的就是中轴线上的事儿，但又不是史书、志书。它以留住文化根脉、彰显北京精神为主线，是一部新老北京人自己讲述亲身经历的故事书，字里行间静静流淌着难以磨灭的人生往事和难以割舍的中轴线情怀。文集的作者具有广泛的代表性，他们有专业从事城市规划、文化研究或是文学创作的专家学者，有在中轴线上干了一辈子工作的耄耋老人，有关心着北京城风貌保护的热心市民，还有凭借自己的努力在北京闯出一片天地的新北京人……

这部文集的诞生源自去年的一次征文活动，征文主题围绕

中轴线展开。2011年3月，为了让现代都市人充分认识到老北京中轴线的历史价值和现实意义，积极推进中轴线申遗工作，《北京晚报》与东城区图书馆联手推出了“我与中轴线”征文活动。征文启事引起了新老北京人的强烈共鸣，征文活动反响热烈，群众投稿源源不断。形形色色的作者、丰富多彩的内容的征文，每周随着《北京晚报》走近北京百姓，使大家的生活更增添了“人文北京”的色彩。

《我与中轴线》可以说是一部寓知识性与趣味性于一体的优美的文集，是当代北京人集体创作的结晶。它给读者留下的不仅是文字作品的艺术享受，更是对北京最美丽的符号连绵不断的回忆。这部文集的众位作者，用独特的方式探寻古都风物，传承人文风情，用独特的视角回顾沧桑变幻，再现时空流转，反映老北京的传统文化、展现新北京的日新月异。相信读者在细细品读此书后，一定能增强对北京历史文化的自豪感，共同建设我们的文化家园。



2012年5月

# 古都中轴线“申遗” 与“人文北京”建设

孔繁峙

北京城历史遗存最集中、文化内容最丰富的古都中轴线及建筑，蕴涵着极具古都特色的深厚的民族传统文化。从历史文化渊源上看，中轴线及建筑，承载着中国几千年来古都城市的营建理论，积淀了千百年来历代都城建筑的发展与进步的轨迹，其历史及文化源远流长。从文化内涵上看，中轴线及建筑包含着深厚而丰富的古都城市的政治、文化元素，集中体现了我国古都城市历史文化的核心价值。千百年来，北京历史上经历了多次王朝的更迭与都城的兴衰，但每一次的朝代演变与都城的兴盛，都表现为一次古都城市建设的发展，是一次城市文化上的进步。北京中轴线及建筑所积淀的千百年来文化内涵，在经过今天现代化的提炼和创造性的转变后，将与当今古都发展的新时代相适应，并在高速发展的首都现代社会文化中，重新焕发出新的生机与活力，为丰富和繁荣首都社会主义文化提供有益的启迪，从而推动首都“人文北京”建设伟大工程的发展。

## 一、深入发掘中轴线及建筑的历史“人文”精神，丰富“人文北京”建设的文化内涵

北京中轴线及建筑，浓缩了古都城市历史文化的核心价值观念，其建筑中优秀的民族历史文化内涵，具有超越时空的永恒价值，虽历久而弥新，为今天“人文北京”建设提供了丰富的坚持国家统一、实现民族团结等诸多的优秀传统文化理念。处于中轴线及全城中心

位置的皇宫及“五府六部”等明清时期象征国家统一的国家最高统治机构，是中轴线及全城的核心建筑。其中皇宫更处于全城至高无上的地位。其文化意义，则是凸显了中国几千年封建帝王对全国统治的皇权思想和绝对权威，包含着坚持国家统一、反对国家分裂的核心文化元素。中轴线上曾经存在的“五府六部”等建筑，则象征着封建国家中央集权式的官僚统治体制，其所追求的是保持国家统一、维护民族团结的政治文化目标，代表了我国几千年历史发展的政治文化中的最高的价值观念，这也是北京中轴线及其建筑所凝聚的古都历史文化精髓。在世界政治、经济、文化一体化的今天，全球普遍面临着民族冲突日益严重、民族特色日渐消退等问题的困扰，我国几千年形成的维护国家统一和民族团结和睦的历史文化传统，仍具有不朽的现实意义，这应成为“人文北京”建设的核心内容。

古都中轴线建筑及其文化，代表了北京名城多种类型的历史文化形态，将极大地丰富“人文北京”建设的文化多样性。古都城市在千百年的发展演变过程中，中轴线及建筑也在不断地扩展与完善，其鲜明的政治意义、深刻的文化意识、开放的商业经济和淳朴的古都民风等多种功能及文化传统，随着历史的发展、时代的变迁，也在不断地丰富与变化，发展到今天，古都中轴线已具有了多种社会功能、城市业态和文化内涵，始终代表着古都城市的核心价值。进入新的世纪，尽管北京古城城墙已不复存在，但耸立在中轴线南段起点上的永定门城楼和正阳门箭楼、城楼等建筑，仍向世人标示了北京古都城市宏伟壮丽的外城、内城和皇城及长达数百年的古都辉煌与都市文化，展示了封建社会神秘的皇家文化、威严的帝王官僚文化和老北京传统的市井民俗、社会生活和商业老字号等丰富多彩的古都历史文化。

## 二、北京中轴线建筑及其历史文化，极大地提升了“人文北京”建设的文化价值

以中轴线为代表的古都城市历史文化，为“人文北京”建设提



供了深厚的民族文化根基。“人文北京”建设是一项多层面的北京文化发展战略，其文化价值观及影响力，将在未来世界文化体系中占有重要一席，而文化的民族特性，又将在世界民族中具有十分重要的意义和作用。为此，北京的“人文”建设与发展，必须牢牢地根植于我国几千年民族历史文化的沃土之上，继承和发展丰富多彩的民族历史文化精华。以古都历史文化为代表的众多的历代文化遗存，将为“人文北京”建设发展打造深厚的文化基础：北京具有距今五十万年前的周口店北京猿人遗址和大批早期人类的遗存；有十几万年前的新洞人文化遗存；有两万五千年前的王府井东方广场古人类遗迹、遗物；有一万年前的门头沟东胡林文化遗存；有六千年前的平谷上宅文化遗存；等等。北京不仅拥有丰富的人类不同时期发展的历史文化，更有着三千年以来的历代城市建设发展的遗址和八百年以来历代都城建设的遗迹等等。这些都蕴涵着悠久而丰富的民族历史文化。特别是以中轴线为代表的古都城市建筑及丰富的历史遗存，其文化意义及价值观念所体现出来的影响力、吸引力和感召力，将成为“人文北京”建设发展的文化基石，从而极大地提升“人文北京”的文化价值。

古都中轴线及建筑中的“政治文化中心”理念，凸显了“人文北京”建设的文化特色。古都中轴线的核心功能，是向世人昭示其在全国的政治文化中心的意义与作用。北京是元、明、清时期全国的政治文化中心，古都中轴线上分布的皇宫、皇城及衙署等建筑，象征着封建帝王对全国统治的绝对权威和中央集权制的统治方式等政治文化观念，鲜明地体现了全国政治文化中心的地位与影响力，并成为历代古都中轴线的历史文化特色。新中国成立后，北京再次成为国家的首都，在古都中轴线上重新规划建成了象征全国政治、文化中心的天安门广场、人民英雄纪念碑、人民大会堂、中国革命博物馆和中国历史博物馆（现国家博物馆），之后又修建了毛主席纪念堂等建筑。新中国成立六十多年来举办了一系列具有民族历

史意义的重大的政治、文化活动，产生了世界性的影响。北京中轴线及建筑担负着中华民族历史与现代不同历史时期的不同性质的政治、文化中心的功能，展示着中华民族自古以来始终坚持国家统一和民族团结、维护中央领导的政治、文化观念，这是北京中轴线及建筑文化的核心内容，应成为“人文北京”建设发展的文化特色。

北京中轴线及建筑文化为“人文北京”的建设，增添了民族融合的传统文化理念。在我国古都城市数千年的发展进程中，城市中轴线是华夏各民族在不同历史时期共同建设发展形成的，集中体现了我国历史上的各民族和睦相处与包容，是华夏各族民众在长期的生产劳动中共同创造了中华民族的历史与文化。特别是辽、金、元、明、清几个时代，我国历史上的契丹族、女真族、蒙古族、汉族、满族五个不同文化传统与习俗的民族，先后在北京建立辽南京、金中都、元大都、明北京、清京师等都城，都始终保持和沿用了全国统一的文字，并在都城建设上继承和延续了中轴布局的规划理论和民族传统文化，形成了北京历史上多民族、多种文化以及佛教、道教、伊斯兰教甚至西方天主教等多种宗教信仰共存的都城历史与文化。正因为民族优秀传统文化具有民族凝聚力和整合力以及促进民族团结、维护国家统一的特殊的作用和意义，所以中华民族在千百年的历史岁月中，虽历经磨难而不灭，饱经沧桑而不衰，始终保持了中华民族历史文化的延续性。面对当前全球发展的激烈竞争环境和国际分裂活动的挑战，大力弘扬古都优秀传统文化，继承中华民族爱国主义的传统精神，丰富“人文北京”建设发展内涵，对我国未来继续保持国家统一、民族团结和社会稳定具有重要的教育意义和保障作用。

### 三、深入发掘中轴线及建筑的文化内涵，为“人文北京”建设营造良好的历史“人文”环境

在世界各国文化竞争激烈的今天，民族传统文化越来越成为民族生存和发展的重要力量，文化已逐步成为促进现代社会发展的精

神动力，成为国家和地区软实力的根本体现。实施“人文北京”建设发展战略，是提升北京文化软实力的重大举措，通过深入发掘以中轴线建筑为代表的古都历史文化，进一步丰富“人文北京”建设的内涵，从而塑造具有强大国际影响力和中华民族传统特色的首都文化。激发古都中轴线建筑的传统文化活力，为“人文北京”建设提供民族优秀历史文化的价值指引。

北京中轴线及建筑，代表了古都城市历史文化的核心价值，其深厚的历史文化将超越时空，成为民族永恒的文化财富。中轴线“申遗”工作的不断深化，使我们不断对古都中轴线建筑的历史内涵及文化意义有着新的、更加理性的认同和期待。全面保护、深入发掘和激发中轴线历史文化的活力，已成为一项十分迫切的历史任务，应进一步从理论与实践、保护与利用、继承与弘扬的结合上，深入研究以中轴线为代表的古都优秀历史文化的当代转化与现代价值的升华，为“人文北京”建设提供具有古都特色的历史人文环境。同时，应进一步加大宣传力度，积极营造出人人对北京中轴线保护做贡献的社会氛围。



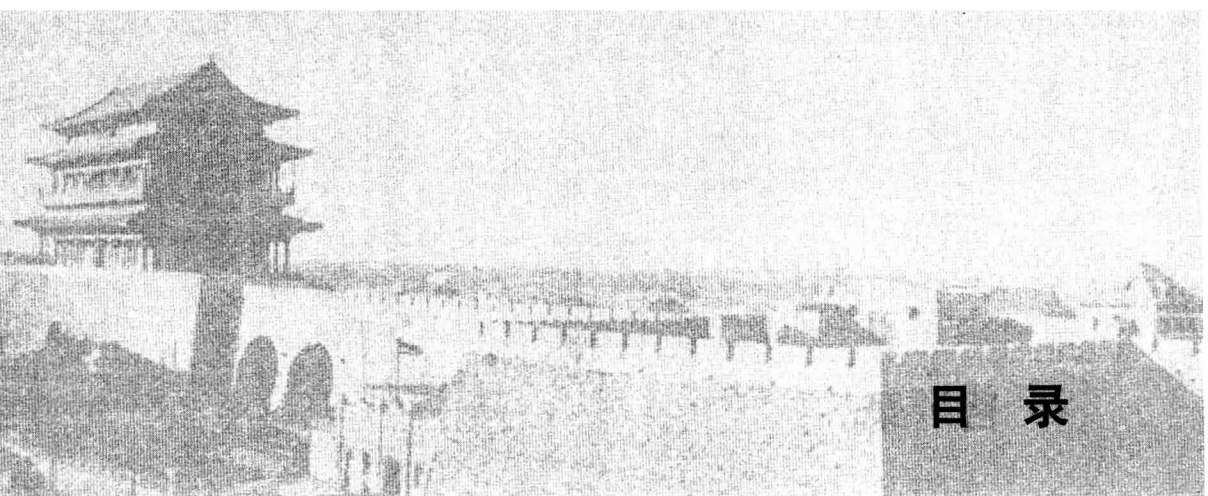
## 目 录

老北京中轴线与元大都的格局尺度	王世仁	1
“中正安和”：中轴线的主旋律	阎崇年	6
曾外祖父冯恕结缘龙脉	强克西   口述 宫五一   整理	11
中轴线咏叹调	徐城北	15
我家四代的“龙脉”缘	赵大年	18
中轴线纪事二则	李滨声	20
我的“中轴”记忆	王作楫	23
魂牵梦绕绘龙脉	方 砚	28
中轴线上的百姓口福儿	李金龙	31
中轴线上的四座剧场	孟庆达	34
京有中轴线 心系万千结	杨良川	38
跑在中轴线上的快乐的哥	张志军	42
揭开中轴线的层层“面纱”	刘晶伟	46
陪侯仁之先生寻“南顶”	高小龙	51
我和永定门那些事儿	魏小颖	53
天坛情缘	王双喜	57
天坛传说	李俊玲	60
祈年殿内坐龙椅	车丕超	65
在先农坛亲历建党28周年大会	杨 芹	68



## 目 录

- 我与中轴线
- 从先农坛体育场出发 马文品 73
- 天桥双碑能“回归”原址吗？ 刘文丰 77
- 四面钟是拴船的大铁锚？ 邱崇禄 80
- 再见了，龙须沟 杨澄 84
- 珠市口，中轴线上的“金十字” 肖复兴 90
- 前门大街的天是明朗的天 梁秉堃 94
- 前门大街淘书记 刘孝存 97
- 生在老北京的脊梁背儿上 杨澄 102
- 一天去八遍的鲜鱼口 肖复兴 106
- 庚子前门之战爷爷殉国 马竹华 110
- 前门楼子九丈九 赵书 112
- 从正阳门火车站开始的北京缘 郑贵翥 117
- 正阳古桥的镇水神兽 高小龙 119
- 老母亲与前门楼子的故事 高峰霜 121
- 为正阳门“整容” 贾本义 123
- 我家三代人留下的“碑迹” 陈光铭 125
- 人民英雄纪念碑为啥坐南朝北 解长贺 127
- 在国博做解说员的日子 丁大华 131



## 目 录

看五星红旗冉冉升起	沈思源	134
咱们的天安门	高 昌	136
从仰望天安门到登上观礼台	赵 书	139
礼花战士“教”我写作文	王 琦	144
我被特批“看”游行	薛金星	147
我爱北京天安门	张峰亮	150
“我终于见到天安门啦！”	汤 灿	152
在端门给“毛主席”当警卫	张书剑	155
我家五代故宫缘	何西来	157
在东华门城墙下学骑车	徐 虹	163
筒子河旁的少年生活	张亚群	168
景山“罪槐”，何罪之有	母国成	172
春天里	杨良川	174
在景山少年宫学画	李立祥	176
在少年宫的歌声中成长	蔡国庆	180
儿时的地安门	杨良权	183
中轴线上的地安门中学	马全根	186
中轴线上最老的茶馆“天汇轩”	刘惠中	189

## 目 录

从后门桥到小石桥	满恒先	191
后门桥东河沿	杨良化	195
中轴线上的地下联络站	郭 苇	201
中轴线上，我的两个足球场	杨良志	204
什刹海的几段往事	刘纯象	208
什刹海的历史画卷	马 力	214
什刹海的滋味	韩小蕙	217
无法复制而又难以忘怀的声音	良 川	222
什刹海文物调查记	张亚群	225
绘制《烟袋斜街旧影》记	何大齐	233
岁月深处的晨钟暮鼓	杜 染	238
鼓楼怎么冒烟啦？	李铁生	240
家住钟楼湾	谢大勇	243
家门正对鼓楼前	李金禄	246
跋	牛青山	249

的中轴线是怎样确定的呢？

据元末熊梦祥著《析津志》记载：“世祖建都之初，问于刘太保秉忠，定大内方向，秉忠以丽正门外第三桥南一树为方以对。上制可。”就是说，刘秉忠建议以“第三桥”南面的大树为基点，向北延伸作为宫殿（大内）的轴线，得到了忽必烈（世祖）的认可。这座“第三桥”是在金中都北护城河（上游是金口河）向东名为“闸河”上的第三座闸桥。闸河的位置在现在的新帘子胡同附近，第三桥以南的大树大约在天安门广场正中偏南。

刘秉忠以树定位还有一层深义。原来古人立“社”，象征着土地的权属，所以凡是城市乃至村镇，都建有社坛或社庙祭祀“社主”，而早期的“社主”就是一株大树。以树定位，也含有建造新都，立社定邦的意义。

与此同时，刘秉忠还选定金代离宫万宁宫中两处水面中间圆岛的中心作为另一个定位基点，其位置就是今天北海和中海之间团城的正中。万宁宫是金中都东北郊一处非常巨大豪华的宫苑，大都没有建成以前，忽必烈就住在这里。刘秉忠以岛中心为基点，确定了大都城的格局尺度，后来在这个基点上建造了“仪天殿”，表明这里是上天决定都城仪制的地方。

### 《易》经象数确定了主要尺度

刘秉忠精通《易》经和地理（风水）、律算等术，在大都的规划中大量使用由《易》经和后人注释的象数方法定位，也就是把某些抽象的数字比附阴阳天候，用它们规定各主要尺寸。他选用圆岛中心为基点，是因为它与大树定位轴线间的距离为216丈（约680米），而二百一十六正是《易》经中“天之策”的数字，“策”既有数字的意思，也有掌控的含义。中轴线两边各120丈共240丈（约756米）为皇宫宽度；金代万宁宫包入皇城以内为西苑，陆地宫殿



和水面苑景各宽200丈（约630米），其西界即为皇城（名萧墙）西墙；宫殿以东130丈（约410米）为皇城东墙；圆岛向南、北各320丈（约1008米）为皇城南、北墙，在轴线上设棂星门（南门）和厚载红门（北门）；再由厚载红门向北320丈，定出中轴线的北端中心阁；由中心阁再向北1200丈（约3780米），定出北城墙位置；北城墙向南2400丈（16里，约7560米），定出南城墙位置；城周9000丈（60里，约28350米），东西城墙各2400丈，则南北城墙各2100丈（14里，约6620米）。以上这些尺寸都可以从《易》经和后人注释中找到对应的内容。如城周60里，是一个甲子的周期，象征王气循环永续，而9000丈的九，则是“阳”的极数；又如200丈的二，是阴数的起始；320丈的三和二是阴阳匹配之数，又是所谓八节、八政、八风、八音之和；120丈、1200丈、240丈、2400丈中的十二和二十四，象征一年十二月、一日十二时和一年二十四节气；130丈则象征闰年月数等。

### 三个“中心”的由来

元大都城墙经过勘探实测，四边尺寸不完全一致（南墙6680米，北墙6730米，东墙7590米，西墙7600米），但与记载的里数相差都不超过百分之一，出现少量误差，是古代用测绳在荒郊测量筑造土城的正常现象。这个矩形城郭的几何中心，也就是对角线的交点，正在今天旧鼓楼大街的南口，当时建有大都的鼓楼，名齐政楼。《析津志》说，“此楼正居都城之中”，是很精确的记载。这是第一个“中心”。

齐政楼的东面是大都中轴线北部的终点中心阁。早在营造大都以前的蒙古宪宗六年（1256年），忽必烈就命刘秉忠在今内蒙古正蓝旗营造开平府城，即帝位后，于中统四年（1263年）升为上都，至元三年（1266年）在上都中轴线北端兴建了一座方形大阁大安