

THE YONGLE (1403~1424) AND XUANDE (1426~1435)  
ERA AND ITS INFLUENCES

—The Second International Academic Symposium  
of the Palace Museum in Beijing and Taipei

# 永宣时代及其影响

——两岸故宫第二届学术研讨会论文集

上

故宫博物院 编



故 宫 出 版 社

# 永宣时代及其影响

——两岸故宫第二届学术研讨会论文集

上

故宫博物院 编

故宫出版社



## 序 言

2010年是紫禁城建成590周年和故宫博物院成立85周年，为纪念这一特殊年份，故宫博物院举行了一系列相关活动。2010年11月18日至19日召开的“两岸故宫第二届学术研讨会——永宣时代及其影响”，即是其中重要内容之一。

众所周知，任何时代的文化，总是与当时的政治、经济等诸多因素密切联系并不断发展的。作为明代历史上颇有作为的帝王，永乐、洪熙、宣德三朝皇帝（1403~1435年）所施行的一系列大政国策，使当时的明朝成为遥领世界之先的东方强国，对后来中国历史的发展和演进产生了深远的影响。我们今天所熟知的一些中国历史上的重大事件，如肇建紫禁城、郑和下西洋、纂修《永乐大典》等，都发生在这一时期。不仅如此，在帝王本人的直接倡导和参与下，明代前期宫廷文化艺术多姿多彩，取得了令后世瞩目的成就。其中，装饰简洁明快的御窑瓷器，备受后人推崇，当时这种瓷器曾随着郑和下西洋的宝船远走西洋各国，享誉世界。色泽润美的雕漆，工艺技术之娴熟可谓达于极致，令后世难以企及。婉丽飘逸的台阁体书法、笔墨工谨的“院体”绘画，尽开一代书画之新风。而形象慈祥和美、雍容秀逸的佛教造像，是元代以来藏汉佛教艺术密切交流的硕果，不仅代表了明代宫廷造像的最高水平，也达到元代以来佛教造像艺术的巅峰，在明清佛教雕塑艺术史上影响深远。还有数百年来一直为人们津津乐道、又一直未成定论的“宣德炉”，作为那个时代留下的文化之谜，激励着今人以科学的方法去探索、去解答。这些门类各异而又成就斐然的艺术品，无不反映出当时的社会思想与审美意识。

举办“两岸故宫第二届学术研讨会——永宣时代及其影响”，正是力求通过以物证史的方式，进行严谨的学术研究，再现这一历史时期人们在工艺美术、书画艺术和文化建设等方面所取得的辉煌成就。

2009年2月~3月间，我曾与台北故宫博物院周功鑫院长各自率团成功进行了互访，就两岸故宫开展实质性的合作交流，达成多项共识，打开了分隔60年的两岸故

宫交往的大门。“雍正——清世宗文物大展”的合作举办及“两岸故宫首届学术研讨会——为君难：清世宗其人其事及其时代”的圆满召开，不仅是两岸故宫合作的硕果，也是两岸文化交流的盛事。根据两岸故宫的合作计划，围绕北京故宫举办的“明永乐宣德文物特展”而举办的研讨会，就成为两岸故宫第二届学术研讨会。

出席本次学术研讨会的50余名代表，分别来自中国大陆、台港澳地区以及美国、英国、日本等国家的博物馆、研究院（所）、高等院校等。研讨会论文内容涉及明代永乐至宣德时期的政治、艺术、文化、外交、经济、民族、宗教等诸多领域的热点问题，代表们围绕这些问题从多个层面展开了热烈讨论。为了使各类问题都能得到充分讨论，研讨会分为5个专场分别进行。

1.在明史专场讨论中，代表们依据各自的专业研究领域，围绕明代永乐、宣德时期的政治、文化、宫廷礼仪变化的原因及其特点等阐述了各自的最新观点。

2.在永宣瓷器专场讨论中，代表们围绕国内外博物馆收藏中国瓷器的情况，永宣御窑瓷器的时代特点及艺术成就，永宣御窑瓷器与伊斯兰文化之间的相互影响，永宣御窑厂遗址考古发掘成果，永宣时期具体文物名称的定名、功用、造型渊源及对后世影响等，宣讲了各自的最新研究成果。

3.在明代工艺美术史、工艺类器物专场讨论中，代表们既有对明永乐、宣德时期各门类器物如漆器、珐琅器、“宣铜”等的综合论述，也有对某些具体类别器物的详细探究。

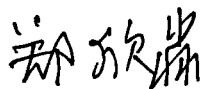
4.在明代书画史和书画类文物专场讨论中，所涉及的内容主要包括明代永宣时期台阁体书法产生的原因及其在书法史上的地位、宫廷文化娱乐生活的特点、宫廷绘画风格的转变、吴门画派的渊源等。

5.在明代民族关系史、宗教史类专场讨论中，代表们围绕永乐年间出版的佛教经典编排之旨趣、人物活动、佛教造像的艺术成就及分期等问题，发表了自己的见解。

本次学术研讨会尤为引人瞩目的是博物馆界和明史界的专家、学者们聚在一起讨论问题，这对于相互取长补短、深入研究探讨中国历史上某一时期的各方面问题，具有重要意义，因而深受两方面学界代表的欢迎。

一项大型国际研讨会的成功举办，离不开社会各界和各有关方面的支持与配合。2010年9月26日~2011年1月4日，故宫博物院特在午门展厅举办了“明永乐宣德文物特展”，在展览的筹备过程中，首都博物馆、西藏博物馆、青海省博物馆、湖北省博物馆等兄弟博物馆慷慨借出珍贵藏品，使展览大为增色。在展览大纲的起草过程中，国内外诸多专家、学者曾给予大力支持，他们从各自专业角度对展览大纲提出了中肯的意见和建议，既保证了展览在学术上的规范和严谨，也使展览的内容更为丰富、完善。在本次研讨会论文集即将付梓之际，我谨代表故宫博物院，向为本次学术研讨会成功举办而付出心血的各有关单位和个人表示衷心感谢！

在两岸故宫同仁的共同努力下，双方所达成的交流合作项目正在顺利地向前推进，2011年10月将在台北故宫举办“康熙大帝与太阳王路易十四特展”并召开“两岸故宫第三届学术研讨会——17、18世纪（1662~1722年）中西文化交流”，在此预祝展览和研讨会均取得圆满成功。我深信，两岸故宫专家、学者的再度聚首，一定会成为促进两岸学术交流、弘扬中华文化的新的起点。



故宫博物院院长

2011年3月



# 目 录

## 漆器

- 关于明永乐、宣德时期宫廷用雕漆器的特征及问题 西冈康宏 / 13  
宣德漆器之我见 张 丽 / 17

## 宗教

- 台北故宫博物院藏《大乘经咒》研究 胡进杉 / 35  
明宣德年间大慈法王在北京活动详考 陈 楠 / 53  
论明永乐、宣德佛像的艺术成就 王家鹏 / 65  
故宫博物院藏明永乐、宣德金铜佛造像  
——兼论明代早期宫廷造像分期 何 欣 胡国强 / 97

## 瓷器

- 略谈明永乐朝黑、白釉瓷器 耿宝昌 / 113  
明永乐、宣德时期景德镇御窑瓷器概述 吕成龙 / 119  
永宣莲子茶钟及其相关问题 廖宝秀 / 143  
郑和与永宣青花瓷 王健华 / 169  
明前期青花瓷器像伊斯兰世界的输出及伊斯兰世界的模仿 弓场纪知 / 185  
明永乐、宣德时期瓷器的外来因素 冯小琦 / 203  
从考古资料看景德镇明永乐、宣德时期御窑的烧成工艺 权奎山 / 231  
再论御器厂的建立时间——明代御窑遗址的考古学分期 王光尧 / 243

## 建筑、图书档案

- 明永乐朝紫禁城的规划与影响 李燮平 / 253



明朝档案的珍贵价值	李国荣 / 295
明彩绘本《甘肃地方图》考	卢雪燕 / 301

## 历史

明太祖的政治遗产和建文、永乐的对策	毛佩琦 / 341
明仁宗的治国理念与实践活动	王 熹 / 353
明宣宗宫廷娱乐生活特征与影响述论	谢贵安 / 389
整体丝绸之路视野下的郑和下西洋	万 明 / 405
永乐十三年成祖调军性质考辨	彭 勇 / 423

## 宣德炉、珐琅器、玉器

明永宣皇家工艺概要	杨伯达 / 441
“宣炉”源流考	陆鹏亮 / 457
“宣德炉”释疑	李米佳 / 467
浅论宣德金属珐琅器	李永兴 / 479
明前期礼仪用玉研究	徐 琳 / 491

## 书画、文房

明代的台阁体书法	肖燕翼 / 515
游艺与玩物——明代宫廷绘画所反映的明宣宗行乐等事宜	林莉娜 / 523
永宣时代宫廷绘画的转捩	单国强 / 543
论吴门画派先驱画家	单国霖 / 555
明代“龙香”御墨	林 欢 / 559

# Contents

## Lacquerware

- Characteristics and Issues of Carved Red Lacquer Wares Used by the Yongle and Xuande Court  
NISHIOKA Yasuhiro / 13
- Views on Lacquer Wares of Xuande Period  
Zhang Li / 17

## Religion

- A Study on Dasheng Jingzhou Collected by the Palace Museum in Taipei Hu Chin-shan / 35
- The Great Compassion Prince of Dharma in Beijing during the Reign of Emperor Xuande  
Chen Nan / 53
- Artistic Achievements of Buddhist Sculpture in Yongle and Xuande Periods in Ming Dynasty  
Wang Jiapeng / 65
- Gilt Copper Buddhist Sculptures of Yongle and Xuande Periods of Ming Dynasty in the Palace Museum Collection  
— and Views on the Periodization of Court Sculpture in Early Ming Dynasty  
He Xin, Hu Guoqiang / 97

## Porcelain

- A Brief Discussion of Black Glaze and White Glaze Wares in Yongle of Ming Dynasty  
Geng Baochang / 113
- A General Introduction of Jingdezhen Imperial-kiln Porcelain in Yongle and Xuande Periods of Ming Dynasty  
Lü Chenglong / 119
- On the “Lotus Bud” (Lianzi) Tea Bowls from the Yongle and Xuande Periods Liao Baoxiu / 143
- Zheng He and Blue-and-White Porcelain of Yongle and Xuande Periods Wang Jianhua / 169
- The Exportation of the Blue-and-White Porcelain to the Islamic World in the Early Ming Dynasty and its Imitation in the Islamic World  
YUBA Tadanori / 185
- Foreign Elements in the Porcelains of the Yongle and Xuande Era Feng Xiaoqi / 203
- Research Based on the Archaeological Materials Regarding Firing Processes of Imperial Jingdezhen Kilns during the Yongle and Xuande Era  
Quan Kuishan / 231

Further Study on the Time of Establishment of the Imperial Workshop  
— Archeological Periodization of the Site of Imperial Kiln of Ming Dynasty

Wang Guangyao / 243

### **Architecture and Archive**

The Plan of Forbidden City in the Yongle Period of Ming Dynasty and its Influences

Li Xieping / 253

The Significance and Value of the Ming Imperial Archives

Li Guorong / 295

A Study on the Ming Color Version of The Map of Gansu Region

Lu Sheue-yann / 301

### **History**

Political Heritage of Emperor Taizu of Ming Dynasty and Countermeasures Adopted by the  
Succeeding Jianwen and Yongle Emperors

Mao Peiqi / 341

Ming Renzong's Philosophy of Rulership and its Implementation

Wang Xi / 353

Recreational Court Life of Emperor Xuanzong of Ming Dynasty and its Influence

Xie Gui'an / 389

Voyages of Zheng He to the "Western Ocean" Seen from the Perspective of the Silk Road in a  
Broad Sense

Wan Ming / 405

A Study on Aspects of the Army Relocation by Chengzu during the 13<sup>th</sup> Year of the Yongle  
Period

Peng Yong / 423

### **Xuande Incense Burner, Enamel and Jade Ware**

An Outline of the Imperial Handicraft Arts of the Yongle and Xuande Era of the Ming  
Dynasty

Yang Boda / 441

A Study on the Origin of "Xuande Incense Burner"

Lu Pengliang / 457

On "Xuande Incense Burner"

Li Mijia / 467

A Brief Discussion of Metal-Bodied Enamel Wares of Xuande Period

Li Yongxing / 479

Study on Jade Ritual Objects in Early Ming Dynasty

Xu Lin / 491

### **Calligraphy, painting and scholar's stationery**

Calligraphy during the Ming Era

Xiao Yanyi / 515

Art and Play

— Xuanzong's Amusements in Imperial Painting of Ming Dynasty

Lin Li'na / 523

Changes in Court Painting during the Yongle and Xuande Era

Shan Guoqiang / 543

Pioneers of Wu School

Shan Guolin / 555

Imperial Longxiang Ink Sticks of the Ming Dynasty

Lin Huan / 559

漆器

Lacquerware



# 关于明永乐、宣德时期宫廷用雕漆器的特征及问题

东京国立博物馆 西冈康宏

内容提要：在明永乐、宣德时期的雕漆器中，剔黑几乎未见，这是永乐、宣德时期有关雕漆动向的特征之一。从作品风格上看，该时期剔红的颜色有偏橙色和偏黑红色两种。另外，长达 22 年的永乐时期的雕漆作风并不是一成不变的，从雕刻方法等方面可对永乐时期雕漆器的年代进行细分。不仅如此，这一时期漆器的款识、产地也都有其独特的特征。

关键词：宫廷 雕漆器 特征

Abstract: Among the carved lacquer wares of the Yongle and Xuande era in Ming dynasty, there were no carved black lacquer wares that can be definitively identified as being made for the court. This may belie a trend in lacquer wares during the Yongle and Xuande era. Among the carved red lacquer wares, there were two different colors: one of which is similar to orange and the other a red black. The style of the carved lacquer wares was not unchanging during the 22-year Yongle period. Hence, the periods of the carved lacquer wares should be subdivided according to the carving styles. Moreover, there are further distinctions that can be articulated by the inscriptions, places of production, and other characteristics of the lacquer wares in the this period.

Key words: court, carved lacquer wares, features

本文的目的是对永乐、宣德两个时期的宫廷用雕漆器所表现出的几点特征及问题予以阐述。

众所周知，中国漆器的制作历史非常悠久，在距今五六千年前就已经开始制作，之后，随时代的变迁诞生了各种各样的技法，制作出形式多样的作品。

在这些漆器当中，雕漆是特别引人注目的技法之一。雕漆是在器胎上重复涂红色、

黑色或绿色等各种色漆，用刀雕刻表现楼阁、人物、花鸟以及几何纹饰等各式图案的一种工艺方法。

雕漆的技法，现在能够实际确认的最早作品出自唐代，是奥里尔·斯坦因在西藏的石寨发掘出的铠甲断片，重复涂有黄色、茶色等色漆，并表现有反“S”形状、圆点、或者“，”（逗点）等图案（图1）。但是到目前为止尚未再发现其他能够确认是唐代制作的雕漆作品遗物，因此，尚无法了解唐代雕漆的制作情况。

雕漆技法的盛行，并能了解其实际状况的则是进入宋代以后。其中北宋时期能够明确确认是雕漆的作品极少见。例如，被称为犀皮的雕漆当中，似乎有可以认为是能够追溯到北宋时期的作品（图2）。

南宋时期，盛行制作剔红（图3）和剔黑（图4），雕漆的作品也逐渐多样化。

元代，富有力度的优秀作品不断创出，可以说这一时期是雕漆的全盛时期，盛行制作剔犀（图5）、剔红、剔黑的作品，浑厚为其风格。

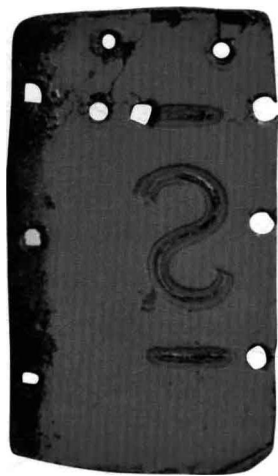


图1 唐代铠甲断片



图2 北宋剔犀盘



图3 南宋剔红花鸟纹盒



图4 南宋剔黑花鸟纹盘



图5 元剔犀盘



图7 明永乐牡丹纹盘（偏黑红色的剔犀器）



图6 明永乐楼阁人物图盘（偏橙色的剔红器）

时至明代，雕漆工艺又有了很大的发展，在这里就明代，特别是将初期的永乐、宣德时期的宫廷用雕漆器作为焦点，对若干特征和问题进行阐述。

观察永乐、宣德时期的雕漆器，能够确认是为宫廷之用而制作的剔黑一件也找不到。这其中的理由并不明确，虽说有些不可思议，但也许可以说是永乐、宣德时期有关雕漆动向的特征之一。另外，与此同时运用剔犀技法制作的作品也与剔黑同样，到现在还没有发现能够明确的与之进行类比的作品。

提到永乐、宣德时期宫廷用雕漆器，首先想到的是剔红。有关这两个时期的剔红，到目前为止笔者看过各种各样的作品，在这些作品当中，剔红的颜色有偏橙色的和偏黑红色的两种（图6、图7）。关于这一点，现阶段虽不能明确断定，但从作品风格上可以看出，前者偏橙色的红色作品的制作时期要早一些。长达22年的永乐时期的雕漆风格并不是一成不变的，其图案的组合等方面出现了很大的差异，这种差异也许是因制作年代的不同而产生的。通过对诸如这样的特点作仔细观察，对永乐时期雕漆器的年代进行细分也许应该是有可能的。

永乐时期的剔红中，有在背面高台内刻有“大明永乐年制”针书细款的（图8）。关于这类的款铭曾经有人认为是伪铭，但笔者认为其中占有相当比例的一部分是有较高的可信性的。

永乐时期，文献记载在北京有名为“果园厂”的漆器官营作坊，笔者认为其是否



曾经真正的存在过尚有疑问。目前在15世纪时的文献中并没有找到有关果园厂的记述，而仅仅是在之后的清代文献中有关于它的记载，并且从历史上看，永乐时期的北京城还在处于复兴阶段，像官署这样不可缺少的建筑物大多尚处于未完成的状态中，在这样的时期里在北京设立生产漆器的官营作坊的可能性，我认为是非常小的。在此之前的元代，长江下游例如嘉兴地域，张成、杨茂等名工辈出，创作了诸多优秀的作品，因此推测永乐时代也与前朝同样，以长江下游的江苏省和浙江省周边为雕漆器制作的中心地，宫廷用的漆器或许也是由当时的朝廷向这些地域下订单制作的。

另一方面，被认为是宣德时期制作的剔红，与永乐时期的作品相比较数量极少。这也许可以说是和永乐22年，而宣德10年的统治时间的多少有关系。

宣德时期制作的雕漆器，其特征是漆色均为黑红色。另外，宣德时期的雕漆器中，有刀刻填金“大明宣德年制”字款的作品（图9）。这些作品，在用刀刻“大明宣德年制”的粗体字划中施以金箔，这与永乐时期的针书细款是完全不同的样式。

如果仔细观察有刀刻填金“大明宣德年制”字款的作品，就发现多数在“大明宣德年制”的刀刻填金字款下，刻有“大明永乐年制”针书细款（图10），说明这些剔红漆器并不是宣德时期制作的，而是永乐时期制作的作品。为何要做这样的处理呢，拿永乐和宣德时期的漆器相比较，或通过文献记载可知，宣德时期的作品较为僵直呆板，因此将永乐时期的精美作品改为宣德时期的作品也是有理由的。

宣德时期的宫廷用雕漆器，基本上沿用永乐时期的黑红色漆制作雕漆器的作风，雕刻方法和花样有偏于僵硬的倾向。但实际上，关于宣德时期的宫廷用雕漆器，可以说学术界还没有非常明确的认识，对于这一点现在也正在研究当中。

以上，简要论述了永乐、宣德时期宫廷用雕漆器所表现出的特征和问题。



图8 永乐剔红器上的针书细款



图9 宣德漆器上的刀刻填金款



图10 刀刻漆金款下的针书细款