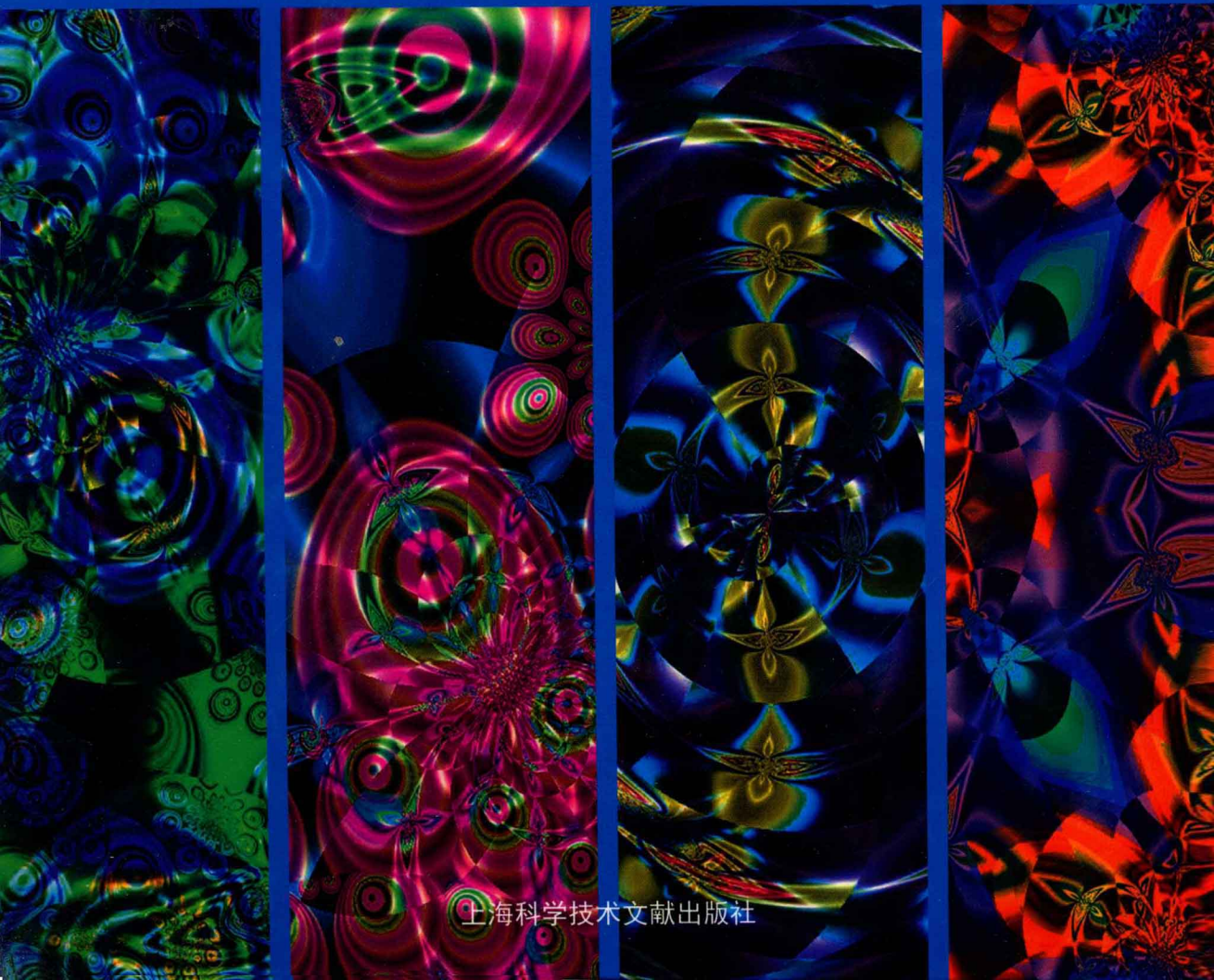


L I G H T I N G A R T A N D D E S I G N

光影艺术图形

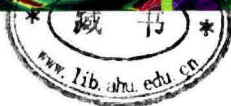
Snowballoon design studio

雪气球设计工作室 晨 雪 绘制



上海科学技术文献出版社

L I G H T I N G A R T A N D D E S I G N



上海科学技术文献出版社

图书在版编目 (CIP) 数据

光影艺术图形 / 雪气球设计工作室晨雪绘制. —上海: 上海科学技术文献出版社, 2013.2

ISBN 978-7-5439-5685-8

I . ① 光… II . ① 雪… III . ① 图案—计算机辅助设计—手册 IV . ① J51-39

中国版本图书馆 CIP 数据核字 (2012) 第 305818 号

责任编辑: 朱天明

光影艺术图形

雪气球设计工作室 晨 雪 绘制

出版发行: 上海科学技术文献出版社

地 址: 上海市长乐路 746 号

邮政编码: 200040

经 销: 全国新华书店

印 刷: 常熟市人民印刷厂

开 本: 787×1092 1/20

印 张: 25

版 次: 2013 年 2 月第 1 版 2013 年 2 月第 1 次印刷

书 号: ISBN 978-7-5439-5685-8

定 价: 248.00 元

<http://www.sstlp.com>

光 / 影 / 艺 / 术 / 图 / 形

LIGHTING ART AND DESIGN

目
录

序 / 3

图形应用基础 / 8

1. 连续拼贴 / 9

2. 图形复制 / 11

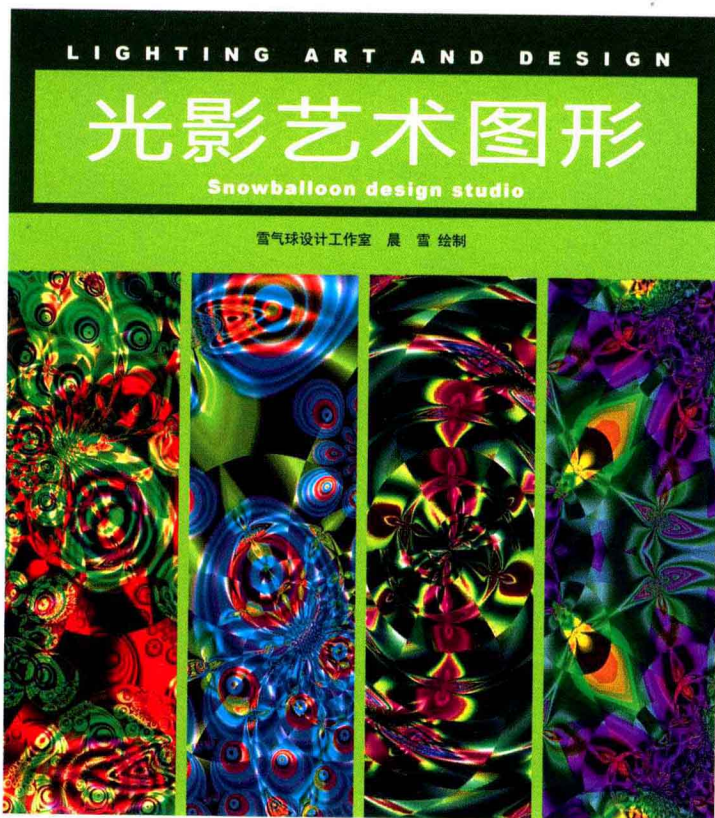
图形应用实践 / 14

1. 色彩变幻 / 14

2. 图形变形 / 16

图形设计案例 / 19

L I G H T I N G A R T A N D D E S I G N

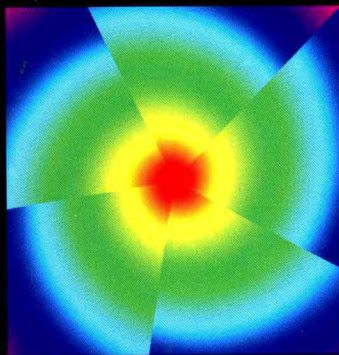


上海科学技术文献出版社

试读结束 需要全本请在线购买: www.ertongbook.com

光 / 影 / 艺 / 术 / 图 / 形 LIGHTING ART AND DESIGN

序



光影图形设计艺术，也称“视幻美术”(Op Art)，最早流行于二十世纪六十年代西方诸美术流派之中。四十年前，美国纽约市现代艺术博物馆举办了一次视觉艺术展览，展出了十五个国家一百零六位美术设计家的最新作品，这些大胆地以几何图像为主要造型手段的视幻美术作品富于创造性和想象力。令人觉得耳目一新，从而成功地确立了视幻美术在实用美术界的地位，其声誉也从此大振。

视幻美术是几何学和艺术的结合，是现代科学发展的结果。由于视幻美术图案设计采用了复杂的排列、对比、交错或重叠等手法，使人们乐意接受视觉上的“蒙骗”：在寻求特殊视觉刺激的同时，甚至为能超越视觉紧张与均衡的经验限界而欣喜。现代艺术评论家弗兰克·波普曾评论道：“各种几何形体的周期性组合，经纬叠积或色块排列，加之光焦现象——如反射光的波纹，强弱离合，连续交叉，色与色的相互干扰等，所有这些现象都会使视网膜引起刺激，冲动震荡，造成视觉综合重叠等混合的反应……而这一切均由持续、晦涩或不稳定的造型要素引起”。因此，“视幻美术”引起了使用美术界的广泛兴趣和重视。

目前，这种视幻美术图案，由于计算机技术的介入，不但在构成造型上比原有的平面图案新颖，而且更有动感，现已经被广泛应用在诸如建筑设计、室内装潢、书籍装帧、广告招贴、产品样品、服装设计、织品印染、商品造型、舞台美术以及摄影等领域。

光 / 影 / 艺 / 术 / 图 / 形 LIGHTING ART AND DESIGN

现代视幻美术图案主要采用：重复、近似、旋转、发射、渐变、密集、对比、空间、肌理、特异等创作手法。

“重复”是视幻图案设计构成中最简单的方法。它把一个基本几何图案进行不断的位置组合和方向变化。通过“重复”组合构成无数统一和谐的视幻图案。

“近似”就是在图案设计构成中，图案近似基本形，悖即以—个基本图案为基准，其他图案只是大同小异近似而已。这样构成的图案，因为近似，易造成错视，从而产生“目不暇接”的效果。

“旋转”：就是给人们—种动感图案，这种图案在组成中，可以是一组图，也可以是一个图，设计者在图的画面中，能让人们随着光线和角度的变化改变旋转的位置，感觉无穷变幻。

“发射”：发射在设计构成中，它的最大特点是有一个发射中心，也可以多中心。其表现形式往往有三类：离心式、向心式、同心式。这一图案也可与重复和渐变图案骨架并用，造成重复、套叠等更为复杂的效果。

“渐变”：在设计构成中，以—个基本图案作有规律的循环和无限的变动。无论由抽象到具体，由具体到抽象，还是由抽象到抽象，由具体到集体的渐变，它可以使图案设计成阴阳交错，色彩变化，丰富的视幻效果。

光 / 影 / 艺 / 术 / 图 / 形 LIGHTING ART AND DESIGN

“密集”：是一种无限制自由的图案构成形式。它以较多的基本图形，按一定中心点或线有规律地进行。

“对比”：“对比”在视幻图案设计构成中无论形状、大小、色彩、方向、位置、空间、重心、虚实都占重要位置。但必须注意防止画面杂乱。

“空间”：就是利用视觉的原理，采用粗细不等的线条，明暗不同的色块，造成人们的错视产生凹凸、浅深的视觉效果。

“特异”：是重复图案的连续，渐变图案的一种特殊手法。是超常规的设计构成。这一类视幻图案，能给人们有一种新鲜的感觉，产生回味，加深印象。

“肌理”：以不同素质的材料组成图案。它利用各种工具，创造出多种表面粗糙、光滑或使画笔难以表达的各种肌理效果，使图案奇特生动，情趣浓厚。

《光影艺术图形》全部图形作品，均以计算机技术作为创作工具，以纯粹的点、线、面作为图形构成的基本元素，通过图形和色彩的变形，追求独特的错视效果创作而成。同时，为便于设计者应用，书中全部图形作者授权：购买正版图书，使用时注明出处，同意合理使用。愿此书的出版，对设计工作者有所帮助，也是作者最大心愿。

编者

2007年3月

光 / 影 / 艺 / 术 / 图 / 形

LIGHTING ART AND DESIGN

光 / 影 / 艺 / 术 / 图 / 形

LIGHTING ART AND DESIGN

目
录

序 / 3

图形应用基础 / 8

1. 连续拼贴 / 9

2. 图形复制 / 11

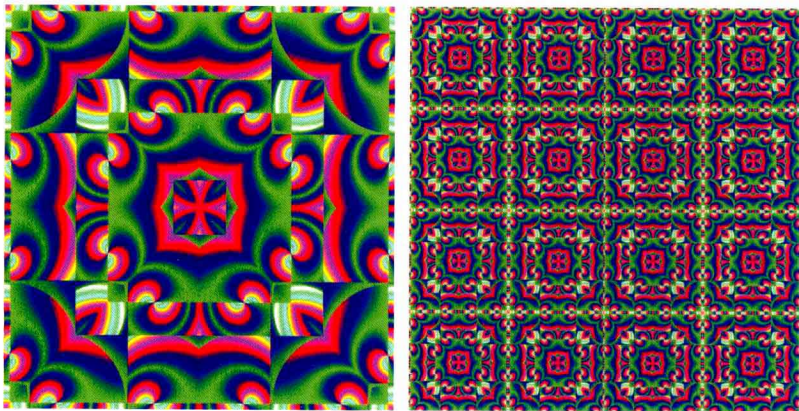
图形应用实践 / 14

1. 色彩变幻 / 14

2. 图形变形 / 16

图形设计案例 / 19

《光影艺术图形》中的光效应图形设计，在变化莫测的数字世界中，展示了数字艺术的独特魅力。光效应图形的应用，无论是平面设计，还是印刷包装设计，其平面设计艺术和色彩绚丽的色彩设计艺术，都为现代视觉设计艺术增添了无限的魅力。



面对各式各样的主题设计。光效应图形的应用，对于图形与设计色彩的组合，可以从不同的色彩角度，将图案变形，不要局限在图形上的色彩排列。更不要让无主张的图形随意成为设计色彩的组合。将图形与设计色彩有序组合，就是一种图形与色彩的再现，如果设计色彩应用得当，加上图形与色彩组合上的适宜，可以超过图形设计所产生的图案变形视觉感受。

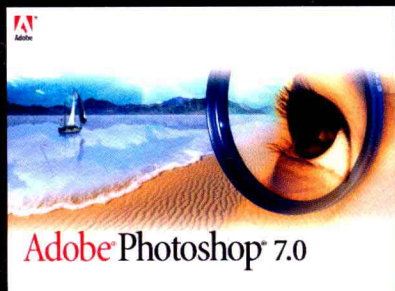
由于原图均为作者原创，合理应用《光影艺术图形》中的光效应图形，为设计师创作有所帮助，是作者的最大目的。因此，计算机技术的应用，为所需图形连续拼贴和复制，创造了极大的便捷。

光 / 影 / 艺 / 术 / 图 / 形 LIGHTING ART AND DESIGN

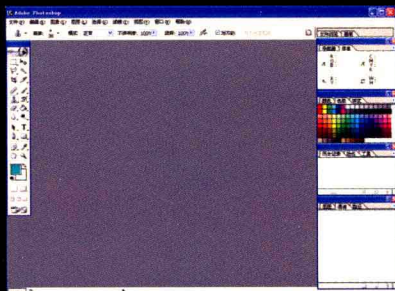
1. 连续拼贴

怎样使用光影艺术图形？对于设计师来说，是最希望了解的问题。因此，就这个问题，根据作者的设计实践，将其中完稿后作品的拼贴过程，通过图解的方式全部介绍给读者，让书中的全部图形，为设计师作品创作参考所用。

首先，需要有一台标准配置的电脑设备和扫描仪，完整版的 Adobe Photoshop 图像处理软件，然后按照下列的图解步骤进行图形连续拼贴。



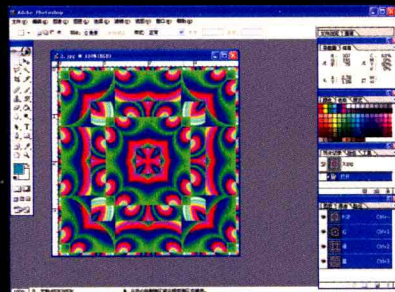
选用 Adobe Photoshop 图像处理软件。



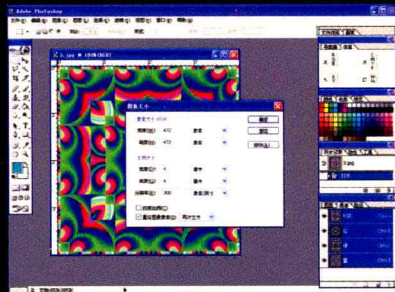
单击图标，打开菜单文件。



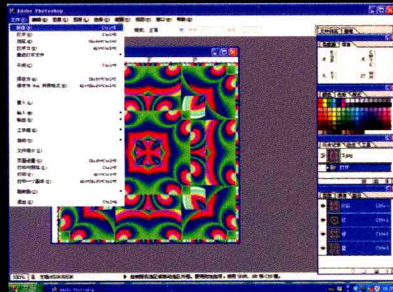
选定所需拼贴图形，打开。



图形完全显示。

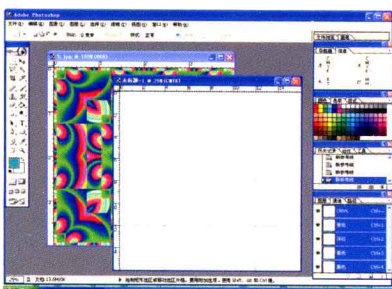
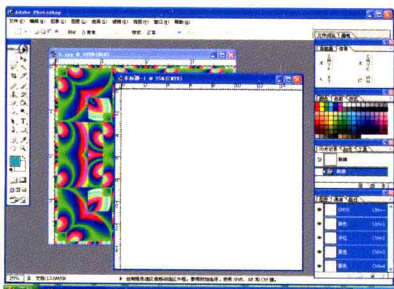
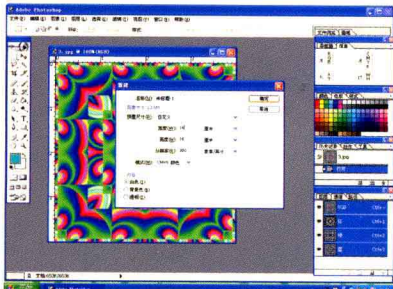


菜单图像中，查看图像大小，确定大小。

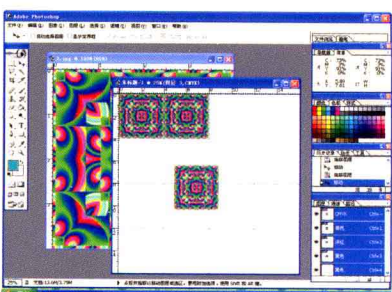
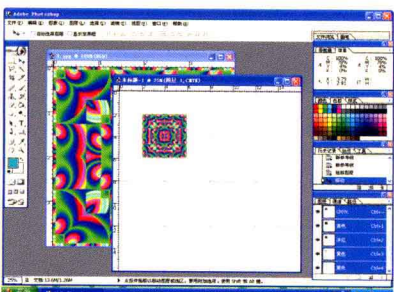
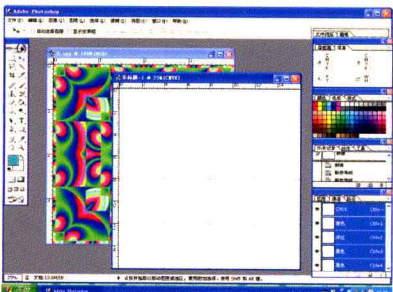


从菜单文件中，新建所需拼贴图形尺寸。

光 / 影 / 艺 / 术 / 图 / 形 LIGHTING ART AND DESIGN

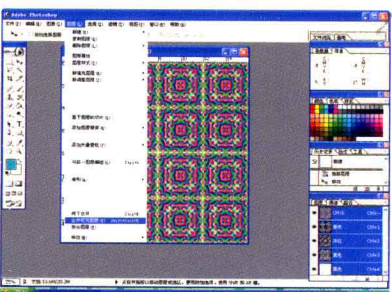
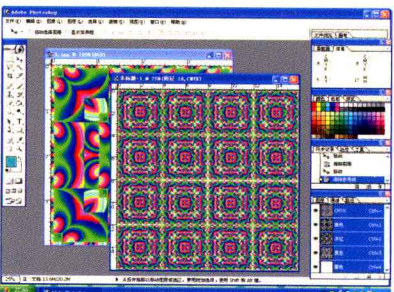
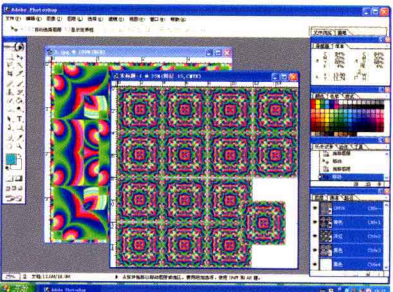


注意原始图形的尺寸和单位数据的大小。尺寸设定必须是拼贴新图形的有效倍率。通过辅助线确定图形拼贴所在区域。



将原始图形通过移动工具直接拖入区域。从工具面板中选定移动工具。

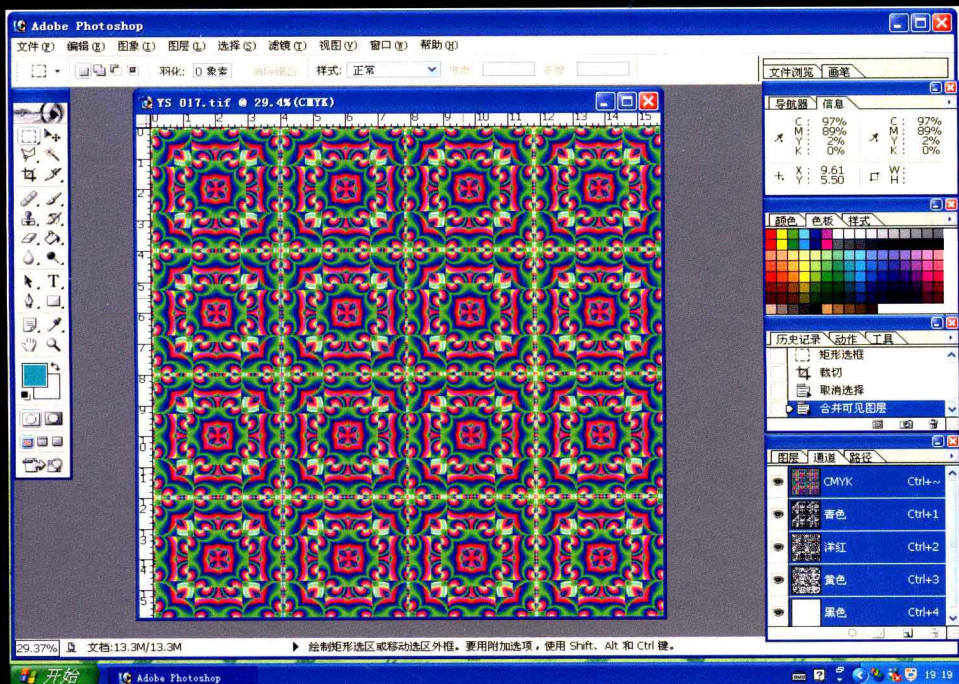
重复上一步骤。



连续将原始图形拼贴组合为选定区域。完成全部拼贴。

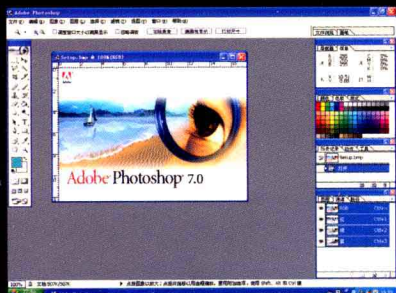
从菜单图层中，将新图形图层合并。

光 / 影 / 艺 / 术 / 图 / 形 LIGHTING ART AND DESIGN

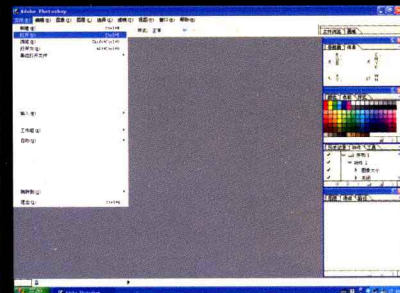


完成新图形。

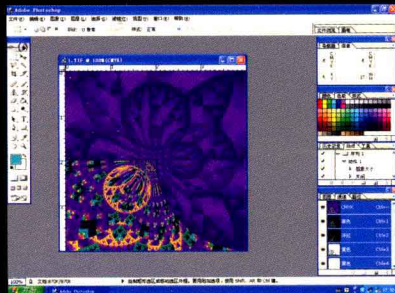
2. 图形复制



选用 Adobe Photoshop 7.0 软件



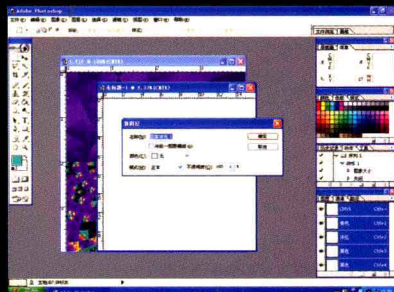
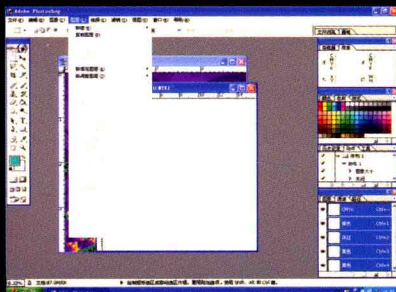
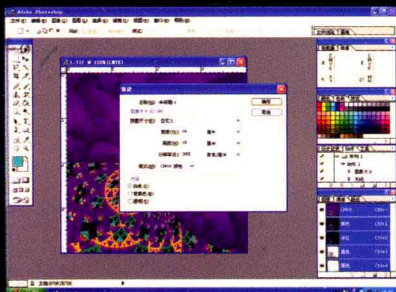
从菜单文件中打开，选择扫描后获得的
所需复制图形。



显示原始图形。

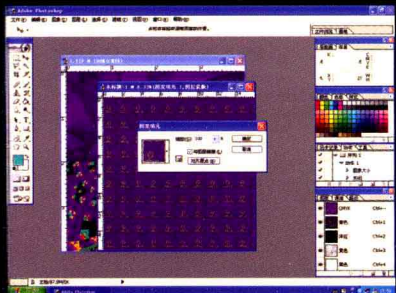
光 / 影 / 艺 / 术 / 图 / 形

LIGHTING ART AND DESIGN

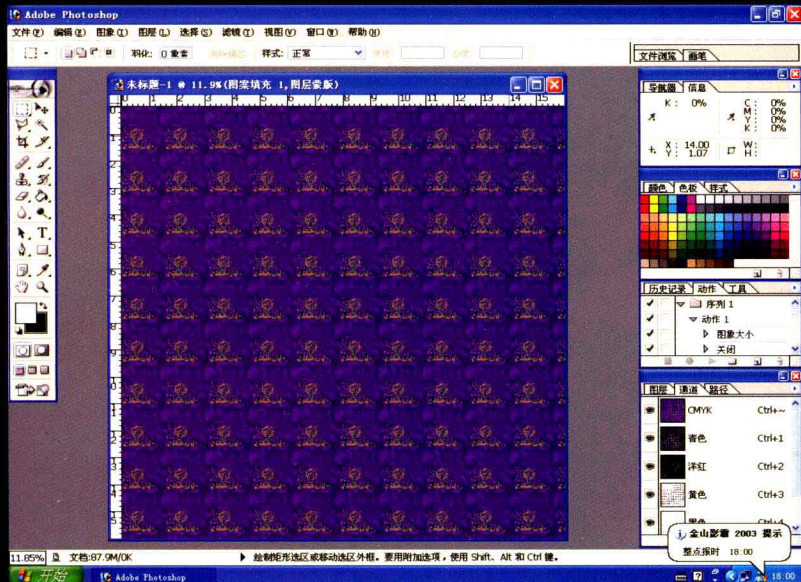


尺寸设定必须是拼贴新图形的有效倍率。找到图层中的新图层填充，单击图案。直接选择确定。

注意：图案复制中，特别是新建图形的实际尺寸，为确实保证复制后整个图形的完全性，原始图案和所需复制图案的倍率实际尺寸必须 100 % 精确。这样才能完成图案复制后，整个图案有序复制正确。



当此对话框出现，单击确定。



11.65% 文档:07.9M/OK 绘制矩形选区或移动选区外框。要用附加选项，使用 Shift、Alt 和 Ctrl 键。