

超 级 图 典



中小学黑板报 资料大全

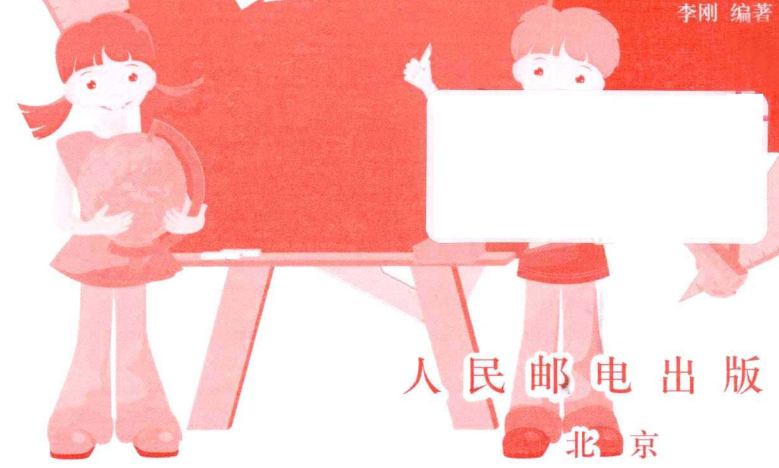
李刚 编著

人民邮电出版社
POSTS & TELECOM PRESS

超级图典

中小学黑板报 资料大全

李刚 编著



人民邮电出版社
北京

图书在版编目(CIP)数据

超级图典. 中小学黑板报资料大全 / 李刚编著. —
北京: 人民邮电出版社, 2012. 9
ISBN 978-7-115-29080-9

I. ①超… II. ①李… III. ①黑板报—图案—中国—
图集 IV. ①J522-49

中国版本图书馆CIP数据核字(2012)第181123号

内 容 提 要

这是一本针对中小學生黑板报设计的美术工具书。本书首先讲解了制作黑板报的常用工具、粉笔的使用技法和其他一些工具的特殊技法, 以及常见的一些刊头设计、字体设计、花边设计、边框及角纹设计与图案设计; 然后以节日、纪念日和各种学习及生活主题为主, 罗列了 77 款常见的黑板报经典版式, 内容丰富、图文并茂, 可供不同年龄层次的校园办报者参考与借鉴。

超级图典——中小学黑板报资料大全

- ◆ 编 著 李 刚
责任编辑 郭发明
- ◆ 人民邮电出版社出版发行 北京市崇文区夕照寺街 14 号
邮编 100061 电子邮件 315@ptpress.com.cn
网址 <http://www.ptpress.com.cn>
北京天宇星印刷厂印刷
- ◆ 开本: 787×1092 1/16
印张: 15.5
字数: 300 千字 2012 年 9 月第 1 版
印数: 1-5 000 册 2012 年 9 月北京第 1 次印刷

ISBN 978-7-115-29080-9

定价: 28.00 元

读者服务热线: (010)67132692 印装质量热线: (010)67129223
反盗版热线: (010)67171154

目录

第一章 基础知识介绍

常用工具	-004
基本技法	-008

第二章 刊头设计

节日类	-010
教育类	-015
法制类	-020
科技类	-024
安全类	-028
科学类	-032
环保类	-036
学习类	-040
网络类	-044
人物	-047
动物	-051
植物	-054
饮食	-058
服饰	-063

第三章 字体设计

字体设计	-068
------	------

第四章 花边设计

花边设计	-078
------	------

第五章 边框及角纹设计

边框设计	-092
角纹设计	-097

第六章 图案设计

体育图案	-102
科技图案	-116
花木图案	-128
风景图案	-140
人物图案	-150
动物图案	-162

第七章 黑板报经典版式

植树节	-174
建军节	-175
母亲节	-176
教师节	-177
儿童节	-178
元宵节	-179
圣诞节	-180
老人节	-181
古诗词	-182
学习方法	-183
艺术文化	-184
早市一角	-185
学习计划	-186
音乐知识	-187
清凉一夏	-188
环保知识	-189
知识之窗	-190
海底世界	-191
外语天地	-192
开心地蒂	-193
名人传记	-194
田园一角	-195
课外知识	-196
动物专题	-197
人与动物	-198
时代精神	-199
轻松一刻	-200
绿色家园	-201
秋之欢歌	-202
童话世界	-203
五四精神	-204
地理常识	-205
午后时光	-206
知识长廊	-207
收获季节	-208
学习资料	-209
校园一角	-210
珍惜时间	-211
知识乐园	-212

汽车保养	-213
美食在线	-214
春游之乐	-215
生活琐事	-216
春天来了	-217
时代快讯	-218
海南度假	-219
气象常识	-220
花之密语	-221
爱心世界	-222
世界之窗	-223
书读万卷	-224
快乐天地	-225
春天来了	-226
和平年代	-227
和睦的家	-228
科学知识	-229
新春快乐	-230
冬天到了	-231
艺术天地	-232
欢度六一	-233
圣诞欢歌	-234
快快乐乐	-235
喜庆节日	-236
欢度国庆	-237
彩蝶翩翩	-238
绘画天地	-239
休息一下	-240
开心绘画	-241
平安是福	-242
动物之家	-243
平安快乐	-244
争相怒放	-245
保护环境	-246
圣诞快乐	-247
雨后彩虹	-248

常用工具

1. 黑板

根据黑板制作材质可分为玻璃黑板、水泥黑板、高分子聚合黑板、木质黑板和铁质黑板。

(1) 玻璃黑板

材料：5毫米以上的玻璃板，表面用金刚砂打磨或氢氟酸侵蚀呈毛玻璃状，背面用黑色涂料涂刷或是黑色材料衬托而成。

优点：可自定义黑板尺寸，可拼接。版面可做成固定式和移动式。板面平整，板书书写手感流畅，无反光。

缺点：玻璃黑板不易搬动，易破碎，板面黑度也不够，不能进行板面处理，粉笔摩擦附着力差，所涂粉笔色彩不明显，易露黑板底色。

使用方法：绘制粉笔画，不能使用多层画法、平涂法和揉搓法。用玻璃黑板办黑板报，图案及画面比较适合用单线线描法、点彩法和直接画法，以此来装饰和美化版面。

(2) 水泥黑板

材料：依附在墙体上，用砂和水泥制作而成。

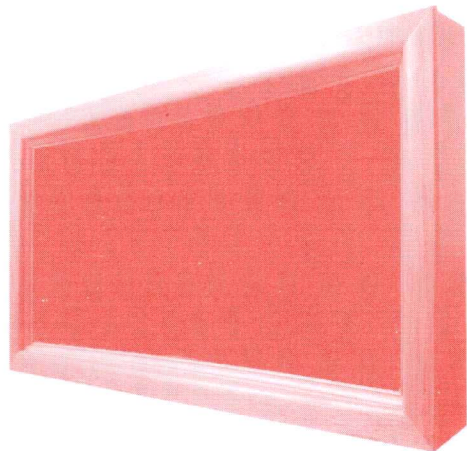
优点：坚固耐用。

缺点：板面制作纹理颗粒粗细不均，涂刷的黑色易褪色、掉沙粒，会有龟裂现象。其形式固定，不能移动，在室外还会受到天气的制约，展阅质量和时间均会受到影响。因受板面纹理不匀的影响，水泥黑板对粉笔的摩擦附着力会时强时弱，书写板书或画图案时易打滑，涂抹彩色色块时易露黑板底色。

使用方法：待水泥充分干燥后涂漆，新的水泥黑板应先在水泥上面用15%~20%浓度的硫酸锌或氯化锌溶液涂刷数次，待干后除去粉质和石灰，再用稀醋酸或盐酸中和，裂缝用刻刀刻成较浅的“V”形，用腻子填平抹实，后刷涂腻子1~2道，干后磨光，刷涂2~3道黑板漆。

(3) 高分子聚合黑板

材料：高分子聚合黑板是由表面面板、内芯夹层材料、背板及边框组合而成的，其面板表面由高分子聚合材料作为板面涂成，板面呈墨绿色，通常称为“绿板”。



玻璃黑板

优点: 高分子聚合黑板具有版面平整, 纹理细腻, 不反光, 书写流畅等特点。

缺点: 其制作形式与玻璃黑板相同, 因为在技法使用上会受到许多约束, 而且, 在版面上也不好协调粉笔色彩。

使用方法: 在绿板上出黑板报以新颖的版面编排为主要手段。

(4) 木质黑板

材料: 以胶合板为板面材料, 分为纤维板和密度板。

优点: 重量轻, 易移动, 板面大小可根据需要进行加工, 板面黑色涂层处理方法简单, 且黑度高, 板面亦平整。板面经过处理后粉笔摩擦附着力强, 所涂粉笔颜色鲜艳、浓厚, 色彩饱和度较高, 对比度明显。板书书写手感顺畅, 适合各种板面美化装饰和粉笔绘画的多种技法, 特技技法也易于表现。

缺点: 木质黑板容易受潮, 黑板保养不好会出现扭曲变形、涂层起皮、夹层开胶等现象。

使用方法: 要正确使用黑板和保养黑板, 尽量减少与水接触并避开潮湿的地方。

2. 粉笔

熟练掌握粉笔的性能和特点, 合理正确地使用粉笔。

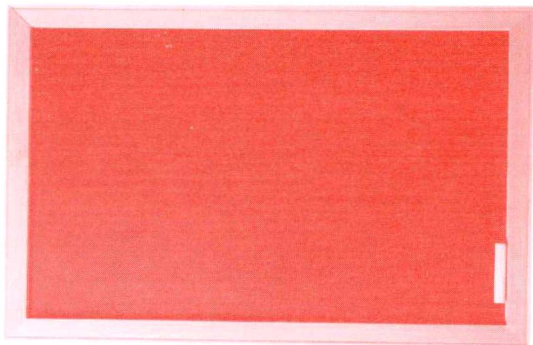
制作黑板报离不开粉笔, 它既是书写板和绘制黑板画的材料, 又是工具。因此, 黑板报制作人员应该充分了解各种粉笔的性能和特点, 合理正确地使用粉笔, 这对提高黑板报的制作质量是非常重要的。

(1) 普通粉笔

外观形状上有圆锥形、圆柱形和六方形之分, 无性能区别。其按色彩分为白粉笔和彩色粉笔。普通粉笔硬度较高, 颗粒细度较低, 价格便宜。

(2) 色粉笔

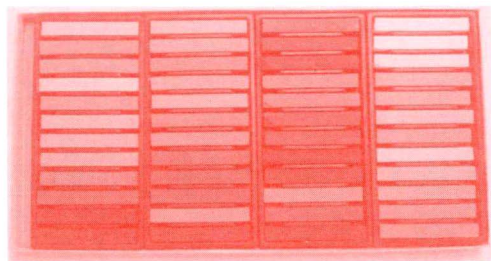
以白垩土(白土子)和颜料为主要材料, 用黏合剂和成泥巴状压制而成。它是



玻璃黑板



普通粉笔



色粉笔

绘制色粉画的专用粉笔。其外形有圆柱形和方形两种。颜色按色系分类，品种较多。其硬度也分为硬性、中性和软性粉笔3种。

绘画用的色粉笔，粉笔颗粒细度较细，硬度也较软，通常都是用在纸基材料上，价格也比较贵。在制作黑板报时，可以相互调配，混合使用。这样能使黑板报的色彩更为丰富和艳丽。

（3）自制粉笔

自制粉笔可以弥补和满足黑板报对色彩的多种要求。首先准备各种色系的颜料粉，备好石膏粉，将颜料粉按自己对颜色的要求称量好后，加入石膏粉进行充分混合，然后用水和成泥巴状，用手搓成圆形的条状。

（4）辅助工具

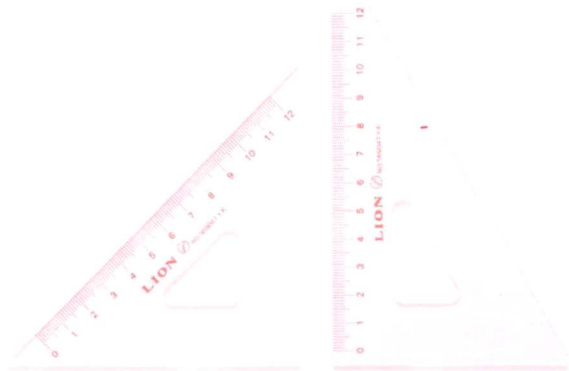
尺：度量尺寸、画写字格、画框线、排版布局及配合刀具进行切割的用具。一般应配备120厘米、50厘米和30厘米3种长度的木制尺子。不锈钢材质尺子容易打滑、有机玻璃的尺子容易看不清刻度。要切割一条2厘米宽的白色即时贴，贴于刻度的反面。

铅笔：用于排版、画线、画写字格，硬度为2H适宜。

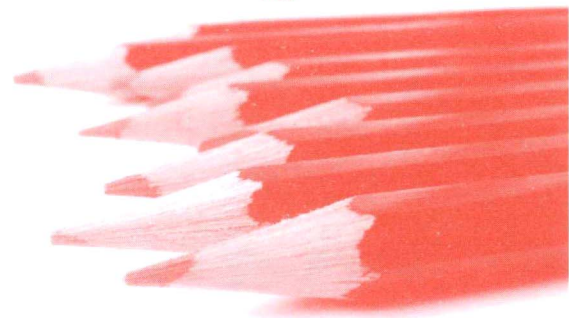
炭画笔：“黑粉笔”的替代品，它在绘制粉笔画中是不可缺少的一种颜色，用来修饰粉笔写过和画过的多余或细微部分，炭画笔不能用来画格、画线和大面积修改版面缺陷。

刀：办黑板报需要使用许多技法和多种材料，这其中不乏要用刀来进行镂空和切割，所以办黑板报必须要备好一把“美工刻刀”，它不但能解决前面提到的问题，还需要用它削铅笔、粉笔和揭字模等。

橡皮：用橡皮改错的优点是板面颜色不变，不留痕迹，随时改随时可以继续书写和绘画。用橡皮可以在绘制粉笔画中处理出特殊效果，可以用来清理版面卫生，以上几点优于抹布和其他修改工具。



尺子



铅笔



炭画笔



刀



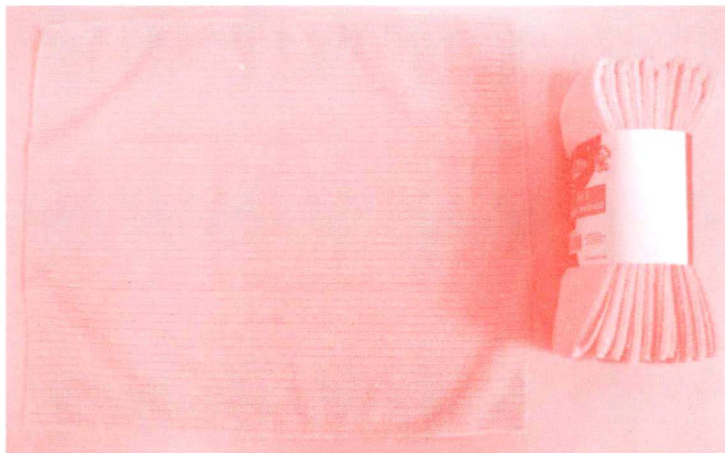
橡皮

抹布: 抹布除了清楚痕迹之外还有一个特殊的功能, 将抹布蘸湿画出字体轮廓后用粉笔描边, 字体呈空心字体。若对字体外围进行装饰, 字体就是黑色的了; 若将内部涂上颜色, 字体就为实心的了。

制作黑板报是很少用到电吹风的, 它只是在运用黑板报特殊技法时, 对板面中粉笔末的黏合剂进行快速干燥处理。

颜料粉: 颜料粉不仅可以弥补黑板报色彩制作上的缺陷, 同时也是增强色彩的一种手段。但广告色容易与黑板的底色相融合, 会降低广告色的色彩饱和度, 绘制后显得不鲜艳, 所以它还是比较适合在绿板上作画。

除此以外即时贴、胶带、铁筛网、电吹风也是必备工具, 具有相应的用法。



抹布



颜料粉

基本技法

1. 粉笔的使用技法

(1) 点绘法

一种用细小的彩点堆砌来创造整体形象的绘画方法。用色点堆砌，如同电视机显像的原理一样，利用人类视网膜分辨率低的特性，使人感觉出一个整体形象。

(2) 单线画法

就是用单线条把形象的主要特征，简练概括地画出来。单线画法要求线条清晰，构图明确。画法步骤是：先画主线（即形体大轮廓线），然后再画副线（即形体结构线），最后用肯定清晰的线条勾画完成。

(3) 单线平涂法

单线平涂法，就是用单线条与平涂的色块结合在一起表现形象，也称线面画法，这种画法比单线表现的形象更为丰富。单线平涂法要求有线有面，色彩有深浅、冷暖对比。画法步骤是：先用单线画出形象结构，然后根据不同需要，将一些部位平涂色块，最后用清晰的线条将没有涂色块的部分重新勾画一下。

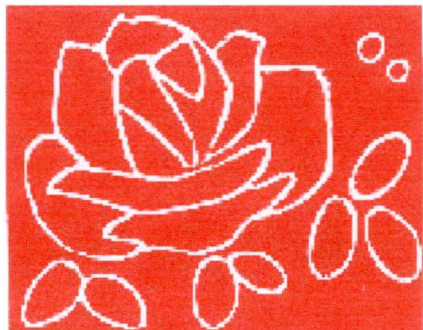
(4) 色块画法

运用不同色彩的粉笔直接作画，在采用色块画法时，要重视色调的表现。

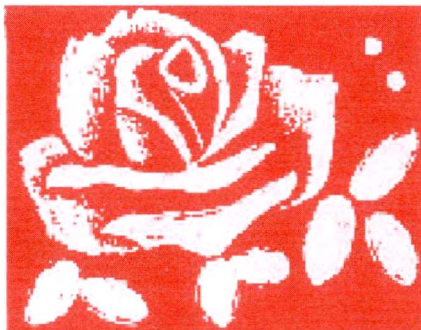
画法步骤是：先用炭笔或炭精条画出物象大体轮廓，要求选形准确，再画大色块，涂色要准确，最后刻画细部，可用炭笔进行修正，使画面更加统一完美，尽量避免反复加色，反复加色容易带下已画好的色块。



点绘法



单线画法



单线平涂法



色块画法

2. 水粉画效果、油画效果的画法

这两种手法要求绘画者具有一定的绘画基础，作画通常是由浅色画起，结合手揉擦，产生过渡色，要求在不断的实践中提高绘画技能。

3. 几种特殊技法

(1) 蘸粉法

将彩色粉笔压成粉状，在黑板上涂抹胶水或糨糊后，再将色粉按照要求洒到板上，蘸成图案。

(2) 喷涂法

将粉笔调成稀糊状，或用广告色、用牙刷或喷筒将色浆喷到黑板上，运用此手法时要制作遮挡片，将不需要上色的地方盖住，喷完色后取下，就形成了图案。另外，还有壁画制作中运用的洒粉法、粘贴法都可以在板报中运用，这里就不详细介绍了。

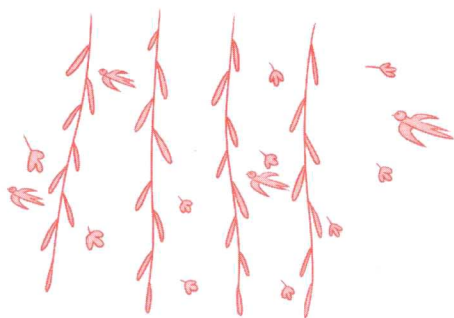
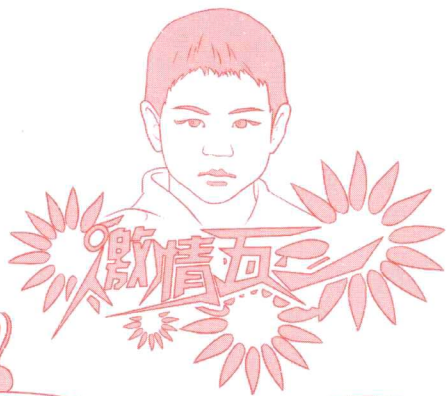
(3) 铁筛网的使用

使用铁筛网制作粉笔末是毋庸置疑的。但是，我们用它来制作粉笔末，并不是用来“筛”的，而是用来磨的。方法是：选择2~3毫米孔径的铁筛网，筛网下放置好盛粉器皿，然后，用手紧握粉笔用力在铁筛网上来回摩擦，在铁筛网的磨削下，粉笔末就做好了。用这种方法制作粉笔末，速度快，粉末颗粒均匀，程序简单。在做粉笔植绒效果时，可直接将粉笔末刮削在要植绒的部位，这样做省时省力，效果也好。

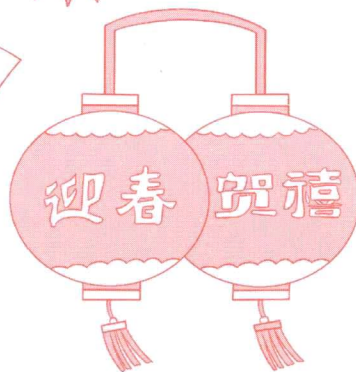
(4) 即时贴的使用

即时贴，又称为“不干胶”，有塑料面基和金属箔面基两种，色彩种类繁多，通常使用的有45厘米宽和60厘米宽两种规格。即时贴主要是用来制作镂空标题美术字字模和图案漏模的。用即时贴字模制作主标题美术字和小标题字，字形标准、美观、干净，字体和色彩富于变化，而且还可用于其他特殊表现技法。所以，即时贴的主要功能是遮挡，而镂空的部分则是“形状”，是涂抹粉笔的部位。

欢度春节



清明时节

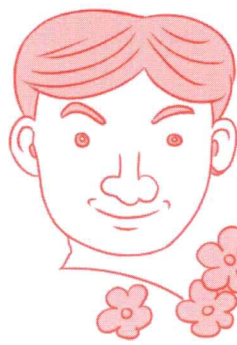
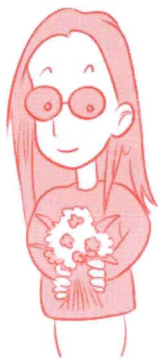


恭贺新禧





老师：❤
祝您。
节日快乐！
😊
您的第N届学生

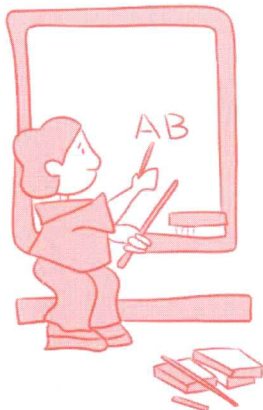


父亲节

Merry Christmas



爸爸爱你
Dad, I love you



老师节日快乐



