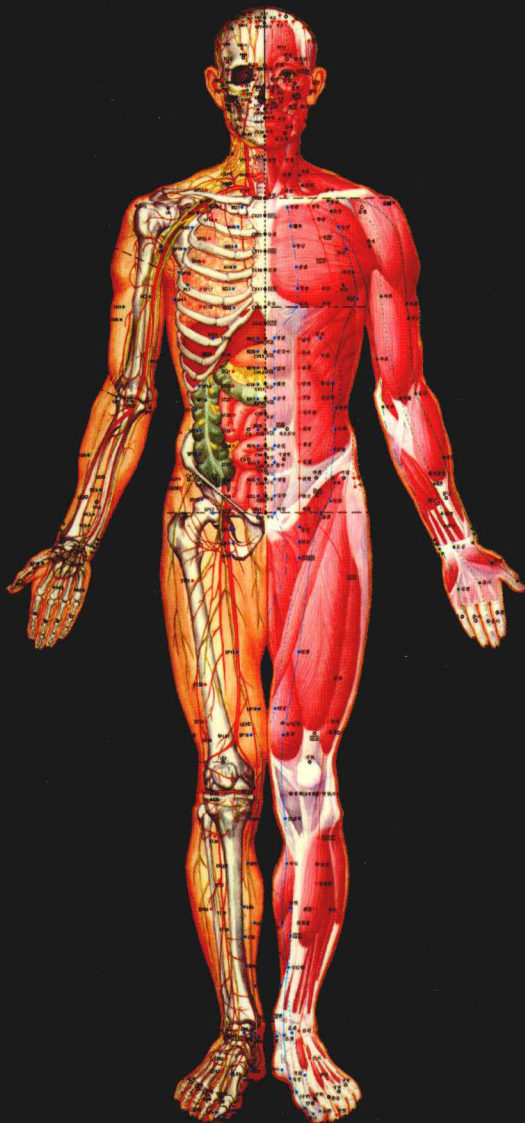


针灸经络穴位图解

Chart and Explanation of Acupuncture Channels and Points in TCM

◎ 编 著 靳士英 金完成 靳 朴
◎ 绘 图 张彤云 王 洋

第3版



人民军医出版社

PEOPLE'S MILITARY MEDICAL PRESS

针灸经络穴位图解

Chart and Explanation of Acupuncture Channels and Points in TCM

(第3版)

编 著	靳士英	金完成	靳 朴
Author	Jin Shiyong	Jin Wancheng	Jin Pu
绘 图	张彤云		王 洋
Drawer	Zhang Tongyun		Wang Yang



人民军医出版社

PEOPLE'S MILITARY MEDICAL PRESS

北 京

图书在版编目(CIP)数据

针灸经络穴位图解/靳士英,金完成,靳 朴编著. —3 版. —北京:人民军医出版社,2012.12
ISBN 978-7-5091-6016-9

I. ①针… II. ①靳… ②金… ③靳… III. ①针灸疗法—经络—图解②针灸疗法—穴位—图解 IV. ①R224-64

中国版本图书馆 CIP 数据核字(2012)第 261914 号

策划编辑:杨磊石 文字编辑:杨 竞 责任审读:杨磊石
出版发行:人民军医出版社 经销:新华书店
通信地址:北京市 100036 信箱 188 分箱 邮编:100036
质量反馈电话:(010)51927290;(010)51927283
邮购电话:(010)51927252
策划编辑电话:(010)51927292
网址:www.pmp.com.cn

印刷:三河市潮河印业有限公司 装订:恒兴印装有限公司
开本:787mm×1092mm 1/16
印张:16.25 字数:350千字
版、印次:2012年12月第3版第1次印刷
印数:8501—11500
定价:98.00元

版权所有 侵权必究
购买本社图书,凡有缺、倒、脱页者,本社负责调换

作者简介

ZUOZHEJIANJIE



■ **靳士英** 男,1927年生。南方医科大学中西医结合院教授、主任医师。长春大学医学院、广州中医学院毕业,从医60余载。曾任中国中医药学会常务理事;解放军医学科学技术委员会委员、中医中西医结合专业组组长、中医学会副会长;《中华医史杂志》编委;广州中医药大学客座教授。热衷振兴中医和中西医结合事业,潜心研究针灸、四诊、杂病、草药、医史,发表论文二百余篇;主编有《新编中医学概要》(全国科学大会奖)、《舌脉诊法基础与临床研究》、《实用中医外治法》等专著30余部。在针灸方面,编有《针灸穴位挂图》(全国科学大会奖)、《中华针灸经络穴位图》、《经络穴位与针灸概要》、《实用头针穴线挂图》、《实用耳针穴位挂图》、《图说针灸经络穴位》等,主要致力于人体三维结构穴位解剖定位及临床研究。部分著作有英、法、德文版全球发行。参加《中国大百科全书》、《中国医学大百科全书》有关传统医学词条的撰写。获军队科技进步奖二、三等奖多项与全国中西医结合学会贡献奖。因医教研卓有成绩,曾立二、三等功数次;广州军区先进科技工作者;中华中医药学会终身理事和成就奖;获国务院特殊津贴。



■ **金完成** 女,1934年生。第六军医大学毕业。曾任广州军区总医院康复理疗科主任、主任医师;中华生物医学学会与中医超声治疗学会常务理事,全军理疗针灸专业组委员。长期从事针灸、理疗研究,重视弘扬中医和中西医结合工作,发表论文40余篇。编有《针灸穴位挂图》、《经络穴位挂图》、《针灸经络穴位图》(香港商务印书馆出版)、《实用头针穴线挂图》、《实用耳针穴位挂图》、《经络穴位与针灸概要》,并参与《实用理疗学》的编写。在临床科研中,重视创新与经验积累,在全国首先开展超声针在临床的应用;首创针牵松解法治疗慢性头痛、针刺敷药治疗重症面神经麻痹、头双针治疗脑瘫,取得良好疗效。参与为国内外军医举办的针灸培训班教学16期;获军队科技进步奖二、三等奖8项。



■ **张彤云** 女,1928年生。广州美术学院教授、硕士生导师,中国美术家协会会员。中央美术学院毕业,国内知名画家。教学与创作卓有成绩,油画代表作有《祖国》、《国际主义战士白求恩》、《泉》、《千秋功罪》、《烛》等,多次参加国内外大展,多幅作品被中国美术馆与国内外收藏家收藏,曾获文化部奖。发表论文多篇;著有《尹国良张彤云油画素描选集》。近30余年来,与靳士英、金完成等致力于人体三维结构针灸穴位解剖定位研究,改变以往多用平面同身寸表达方法。所绘人体解剖结构准确,人物形象健美,皮肤、骨骼、肌肉、神经、血管、内脏背景清晰。《针灸穴位定位研究》获军队科技进步二等奖;《针灸穴位挂图》发行100多万套;《针灸经络穴位图》(香港商务印书馆出版)向海外发行,对弘扬祖国传统针灸学和提高针灸经络穴位图的科学水平多有贡献。

内 容 提 要

本书由中医学专家编写,著名画家绘图,在第2版的基础上修订而成。全书共分6章,先行文字解说,再随文插入相应图表。前5章介绍针灸发展史略及针灸基本理论图解,十四经穴、经外穴和微刺系统穴位图解。十四经每条均单独绘有概观的经络与穴位图;头部及躯干正背侧则有总图。十四经穴、经外穴、微刺系统(头针、耳针)均为分解图,以单色平涂法描绘,穴位均用不同颜色的彩点表示,力求符合人体解剖,定位准确精美。文字解说,除针灸发展史略及基本理论外,重点阐述了相应各腧穴的穴名、编号、取法、主治、针灸法等。第6章为常见病症处方例,并有指针应急处方,供临床应用参考。

本图解以WHO《国际针灸标准穴名》、国家标准《经穴部位》、《耳穴部位》为依据,致力于腧穴的规范统一。具有检索容易、图文相配、便于理解、一目了然等优点,是针灸、按摩、外治等医疗、教学、科研的工具书,适于医学生、教学人员、临床工作者、研究者及针灸、推拿爱好者学习使用,亦是各医学图书馆珍贵的藏书。

第3版前言

为了适应针灸发展的形势,贯彻普及与提高相结合的原则,本书第3版内容根据出版社提出的要求和读者反馈来的信息作了一些调整。

首先,对第1章“中国针灸发展史略”进行了若干压缩,减少了大量附图,及书尾的6张全图,以节约篇幅,增加临床常用内容。

其次,在第2章“针灸基本理论”篇增加了“经验取穴法的临床应用”一节。此法是我国古今众多针灸家临床实践中积累的宝贵经验,它是利用人体表面解剖标志,特别是活动标志,让患者身体取某种姿势,通过出现的凹陷、突起、皱褶、纹头以及指尖所指处等的一种简易取穴方法,术者与病人都可掌握理解而且快速,所以甚受欢迎。我们将其集中在一起,用照片与线条图示意辅助文字的解释,使读者易于学习与应用。

其三,在第2章中增加了“灸法注意事项”一节,以策安全。鉴于一次性无菌针具的推广使用,增加了一次性无菌毫针的特色与规格表,着重阐述这种针具的优缺点,并主张认真施行我国传统的手法,以提高疗效,不可使这一具有民族特色的久经考验的理论与技术失传。注意深入研究,扬长避短,努力继承发扬,加以提高。在第6章最后一节增加了“指针应急突发病症”一节,方便无针灸条件下以指代针应急处理。

最后,谨以此书作为邓铁涛师(时年九十有六)与我(时年八十有五)共建的“振兴中医百岁工程”的微薄礼物,献给敬爱的同道和广大读者。

靳士英

2012-06-01

邓序

我从事中医六十余年，临床常针药并施，往往取得较好疗效，因此对针灸在中医学的重要地位深有体会。从历史言，针灸之始，不晚于中药；从功效言，针灸治病，亦不亚于中药。是以有“汤药攻其内，针灸攻其外，则病无所逃”之名言。推察针灸，实为一种重视整体，调动与调整自身防御能力之微或无损伤疗法，又具简、验、便、廉之特点，所以近代又为世界医家所重视，许多国家已纳入正规的医疗教学范围，加之 WHO 的提倡，今已风靡全球，广为流传应用。

唐·孙思邈谓：“夫病源所起，本于脏腑，脏腑之脉，并出手足，循环腹背，无所不至，往来出入，难以测量。欲将指取其穴，非图莫可”，说明中医在针灸学的发展过程中，特别重视明堂图之应用。汉代已出现如《中诰孔穴图经》插图的针灸专著，隋唐以前又有多种明堂专图的传世。其中以刘宋·秦承祖（5世纪）、唐·甄权（540—643）图为最有名，吴人知聪也曾携明堂图于561年赴朝鲜、562年渡日本传播医学，惜均早佚。其后针灸挂图、插图针灸专著不断涌现，而且愈来愈重视脏腑即内景图之描绘，其着眼点不外明确脏腑与腧穴之关系，更有益于临床应用安全有效。宋代王惟一之撰著《铜人腧穴针灸图经》颁布全国，范铸铜人，勒石刻碑以广传播，实是一次全国统一规范针灸经络腧穴的重要举措。宋、元、明、清代，我国针灸之学均有进步，晚清道光之废止针灸，实令人惋惜。

靳士英教授等专攻针灸与经穴图多年，20世纪60年代末即有针灸专著与穴位挂图出版，发行百万余套，90年代又有头针、耳针挂图之作。今则应人民军医出版社之邀，以国家标准与国际标准为依据，以彩绘与单色平涂之法，广为搜罗，细心整理，认真厘定腧穴位置，精心绘制十四经穴、经外穴及微刺系统，形成图解。体现了携带与使用方便、整体图与分解图配合、腧穴与解剖互相对照之优点，可为初学者、医教研者之良好工具书与参考书。值得提出的是图谱增加了针灸发展史略部分，引用专著、杂志相关文物照片与自己积累研究的资料，使读者可以见到一些珍贵的文物影像，如久佚不见的隋代《产经·妊妇脉图》，五代《烟萝图》，宋代《欧希范五脏图》、丁德用《井荣俞经合原图》、杨介《存真环中图》、朱肱《内外二景图》之部分文字解说《朱提点内境论》等，实是一件快事，乃医史界共襄之盛举。这不能不感谢医史界知名学者李经纬、傅维康、何中浚、刘小斌、郑遇悦、小曾户洋、长野仁等教授或研究员；广州、上海、成都、陕西中医

药大学(学院)医史博物馆、中国医史文献研究所、绵阳博物馆、日本森之宫医疗学园、日本国立东京博物馆等单位。我希望医史界精诚团结,共同努力,在各专科著作中恢复医史应有之地位,以弘扬爱国主义精神,增强民族自尊心与自信心,总结历史经验,找出学科发展方向,促进中医学术之振兴。

当今针灸学正在一日千里地向前发展,理论与临床研究日益深化,相信在推广发展针灸学术中《针灸经络穴位图解》必将做出一定贡献。故乐为之序。

广州中医药大学教授

A handwritten signature in black ink, consisting of three characters: '梁', '震', and '浩'. The characters are written in a cursive style with some overlapping strokes.

2004年6月

第 1 版前言

针灸疗法是中华民族几千年来与疾病作斗争中积累起来的宝贵经验,是中国传统医学中一项重大发明。它的特点是:具有一套以脏腑经络学说为中心的完整理论,强调整体,重视内因;选用无创性、微创性的针刺、灸灼、拔罐等温和刺激,扶正祛邪,调动机体本身的防御能力,战胜疾病,调和阴阳、气血、脏腑功能,使失衡的内部稳定状态获得新的相对平衡稳定,从而恢复身心健康。它既可用于防病、健身、养生,又可用于亚健康及疾病各种状态。由于它具有简、验、便、廉的特点,故深受广大群众的欢迎。20 世纪 70 年代以来,世界卫生组织积极倡导传统医学,向全球推荐 43 种疾病可用针灸治疗;与中国中医研究院针灸研究所等多个单位举办合作中心;发布国际标准针灸穴名;成立世界针灸联合会并在北京召开了数次学术大会,大大推动了针灸学走向世界的进程。现在,不少国家接受了针灸疗法,纳入其国家医疗、教学、科研的内容之中。

为了弘扬中国独具特色的针灸学,方便海内外开展针灸疗法,我们应人民军医出版社之邀,以 3 年的时间编绘了《针灸经络穴位图解》,供向海内外发行。全书包括针灸发展史略、针灸基本理论、十四经穴、经外穴、微刺系统、临床常见病证处方例 6 章,在文字论述适当部位插入照片、解剖图、单色平涂彩图;最后载总图 6 幅:它以皮肤、内脏、骨骼、肌肉、神经、血管为背景,以正、侧、背三人图 5 幅描绘十四经及其腧穴、经外穴;以 1 幅描绘头针、耳针以及面针、鼻针、手针、足针、腕踝针等微刺系统的穴位,以方便对照研究理解。《图解》除较系统地介绍针灸发展史略及基本理论外,着重论述了十四经穴、经外穴以及微刺系统的腧穴,包括名称、编号、取穴、主治、针灸法等。由于中华人民共和国国家标准《经穴部位》、《耳穴名称与部位》与世界卫生组织《国际标准针灸穴名》的发布,规范了十四经穴、经外穴、头针穴位、耳针穴位的名称、编号与定位,使我们的描绘与论述有了依据;其他微刺系统因应用不多,正处于发展积累经验之中,其规范尚待时日,但考虑到海内外同道使用方便,本书也作了权宜编号。

我国有重视针灸穴位图(明堂图)的优良传统,正如孙思邈的名言“欲将指取其穴,非图莫可”。远在汉代就出现了附图的针灸著作,如《中诰孔穴图经》;三国时期又有了明堂专图,如曹翕《曹氏十二经偃侧人图》;公元 5 世纪有著名的秦承祖《明堂图》,561 年吴人知聪渡朝鲜,一年后渡日本,携《明堂图》在两国传播针灸。到了唐代有甄权图、孙思邈图、王焘图,并已用彩色。宋代重视解剖,把经络穴位图称作明堂或外景图,脏腑图则称为内景图,如杨介《存真环中

图》、朱肱《内外二景图》，但一直分列。现代针灸穴位图，与人体解剖结合紧密，十分重视经络走行与腧穴定位及解剖的关系。本图解体现了携带方便、检索容易、图文配合、易于理解等特点，在编绘中参考引用了大量国内外文献，结合我们数十年临床与治图的实践，借鉴十余年前通过香港商务印书馆专门出版并向国外发行的经验，始得完成。

在写作中曾得到师友邓铁涛、李经纬、傅维康、何中浚、刘小斌、郑洪等学者和绵阳博物馆等的指导帮助或赠图允许引用。国外有韩国郑遇悦、日本小曾户洋教授的赠图与资料；英国维尔康医史博物馆的20世纪70年代赠书《中国医药》。特别是2003年10月应伊藤良博士之邀请访问日本，曾去著名的森之宫医疗学园参观，看到具有远见卓识的森秀太郎先生历数十年艰辛搜集的古针灸铜人、明堂图、医学典籍和诸多文物，安云和四郎校长所赠的相关资料；并参与研究整理、撰著解说和出版专集的长野仁、横山浩之、井上悦子诸先生交流经验，表态可以引用，实受益匪浅。在友人生驹邦夫先生的帮助下，又参观了东京国立博物馆所珍藏的古铜人形，得到了丁义忠先生和鹭塚麻季主任研究员陪同讲解并赠予资料。这些使本书增加了许多珍贵的新内容。在技术层面上我校魏辉、陈兴兴、张建娜同志给予了甚多支援。在此特向上述诸师友及藏图单位致以衷心的感谢！

针灸疗法已经逐渐被全球所接受，针灸学也正处在弘扬发展、走向世界的过程之中，我们希望本图解能在学习、医疗、教学、研究中有所贡献，成为有用的工具书。不足之处，尚祈同道指正。

靳士英

2004年6月于羊城

凡 例

本《图解》以国内外读者使用方便为原则，经与穴名注意到中文名称、汉语拼音与英译名称、国际编号的同时标定。随文在适当部位插图，以利对照理解。

1. 第1章 中国针灸发展史略，载照片24幅(套)。

2. 第2章 针灸基本理论，载单色平涂彩图、照片及线条图42幅。

3. 第3章 十四经穴，载穴361名。先概说，再示十四经与腧穴概观、躯干总图，然后按经脉分解为部位，以单色平涂彩图描绘各穴位。

4. 第4章 经外穴，载穴82名。按头颈、胸腹、上下肢分部论述，以单色平涂彩图描绘各穴位。

5. 第5章 微刺系统，以表解说，重点图解头针、耳针，以解剖图、单色平涂彩图按国际标准与国家标准描绘，其他微针图亦在文后插入，以便临床应用。

6. 第6章 常见病症处方例，以体针与耳针为主。计病症126种400余方，供临床应用针灸之参考。本章最后载有“指针应急突发病症”一节，介绍常用手法，施术注意，计病症16种44方，以备无针灸条件下之紧急应对。

7. 十四经穴为本图解的重点，其文字描述，每条经脉腧穴标题依次为中文名称(简体、繁体)、汉语拼音、英译；然后简述穴位起止、穴数、走行、主治特点。每个腧穴标题依次为穴名(简体、繁体)、汉语拼音、编号(中国国家标准编号、括号国际编号)、要穴名称、重要别名；然后论述取穴、主治与针灸法、处方例(少用者不举)。取穴除依据中国国家标准定位描述外，以照片与线条图集中作了文字介绍，在十四经穴论述中亦略提常用经验取穴法，个别穴位载有定位异说。经外穴及微刺系统采用分部解说，亦按穴名、编号、取穴、主治、针刺法以大体一致的栏目叙述。

8. 经外穴，国家标准内的按国家标准编号；国家标准未载的只标经外及部位符号，无序号。微针系统穴位，耳针、头针按国家标准与国际标准编号；面针、鼻针、手针、足针、腕踝针因无国家标准与国际标准，均为本书权宜编号。目录可检索到十四经穴、经外穴每一个穴位、微刺系统每一针种不同分部的每一穴位；书末附主要参考文献。

目 录

第 1 章 中国针灸发展史略 ····· (1)	
1.1 针灸的创始与经络穴位的发现 ····· (1)	
1.2 商周时期的起步 ····· (2)	
1.3 春秋至三国时期的奠基 ····· (2)	
1.4 晋至南北朝时期的进步 ····· (2)	
1.5 隋唐五代时期的发展 ····· (3)	
1.6 宋金元时期的繁荣····· (3)	
1.7 明清民国时期的成就 ····· (4)	
1.8 新中国建立后针灸的勃兴 ····· (5)	
图 1-1 仰韶文化 砭石 ····· (6)	
图 1-2 商代 砭镰 ····· (6)	
图 1-3 商周时期玉砭、玉针 ····· (6)	
图 1-4 扁鹊汉代画像石 ····· (7)	
图 1-5 《足臂十一脉灸经》帛书 ····· (7)	
图 1-6 《阴阳十一脉灸经》帛书 ····· (8)	
图 1-7 西汉金针 ····· (8)	
图 1-8 西汉金银针示意图····· (8)	
图 1-9 西汉人体经脉漆俑····· (9)	
图 1-10 《针灸甲乙经》····· (9)	
图 1-11 《肘后备急方》····· (9)	
图 1-12 《产经·妊妇脉图》(九、十月肾、膀胱经养胎)····· (10)	
图 1-13 《千金要方》中的针灸部分 ····· (10)	
图 1-14 《烟萝图》····· (10)	
图 1-15 宋代《新铸铜人腧穴针灸图经》残石 1 号 ····· (11)	
图 1-16 明代《铜人腧穴针灸图经》刻石拓片····· (11)	
图 1-17 《欧希范五脏图》····· (11)	
图 1-18 《玄门内照图》中的杨介《存真图》(正背部分)····· (12)	
图 1-19 《十四经发挥》经穴图(任督二脉部分)····· (12)	
图 1-20 《铜人明堂之图》(正人图)····· (13)	
图 1-21 《针灸大成》经穴图(内景图部分)····· (13)	
图 1-22 乾隆小铜人 ····· (13)	
图 1-23 光绪铜人 ····· (14)	
图 1-24 英国所藏中国童子铜人 ····· (14)	
第 2 章 针灸基本理论 ····· (15)	
2.1 经络的分类与功能 ····· (15)	
2.2 腧穴的分类与功能 ····· (16)	
2.2.1 经穴····· (16)	
2.2.2 经外穴····· (16)	
2.2.3 阿是穴····· (16)	
2.2.4 微针穴····· (16)	
2.3 特定穴 ····· (16)	
2.3.1 五输穴····· (17)	
2.3.2 原穴····· (17)	
2.3.3 络穴····· (17)	
2.3.4 郄穴····· (18)	
2.3.5 背俞穴····· (18)	
2.3.6 募穴····· (18)	
2.3.7 八会穴····· (18)	
2.3.8 八脉交会穴····· (19)	
2.3.9 六腑下合穴····· (19)	
2.4 穴位名称、部位的标准化 ····· (19)	
2.4.1 经穴、经外穴、耳穴名称与部位的国家标准····· (19)	
2.4.2 经穴、经外穴、头针穴线的国际	

标准·····	(19)	2.7 图解的特点与应用中的注意·····	(25)
2.5 腧穴定位的依据与方法·····	(20)	2.7.1 贯彻国家标准与国际标准·····	(25)
2.5.1 腧穴定位的依据·····	(20)	2.7.2 力求符合人体真实解剖结构·····	(25)
2.5.2 腧穴定位的具体方法·····	(20)	2.7.3 注意生理变异与个体差异·····	(26)
2.6 经验取穴法的临床应用·····	(22)	2.7.4 运用骨性标志取穴的方法·····	(27)
[头颈部]		2.8 针灸疗法的种类·····	(28)
2.6.1 大迎·····	(22)	2.8.1 针法的种类与特点·····	(28)
2.6.2 颊车·····	(22)	2.8.2 灸法的种类与特点·····	(29)
2.6.3 听会·····	(22)	2.9 针刺法·····	(30)
2.6.4 下关、上关·····	(23)	2.9.1 毫针刺法·····	(30)
2.6.5 耳尖、角孙·····	(23)	2.9.2 其他针刺法·····	(35)
2.6.6 翳风·····	(23)	2.10 处方法·····	(35)
[躯干部]		2.10.1 处方原则·····	(35)
2.6.7 章门·····	(23)	2.10.2 选穴法·····	(36)
2.6.8 肩井·····	(23)	2.10.3 配穴法·····	(36)
[上肢部]		[折量寸与指寸法图]	
2.6.9 肘尖·····	(23)	图 2-1 骨度折量寸(正面)·····	(37)
2.6.10 小海·····	(23)	图 2-2 骨度折量寸(背面)·····	(38)
2.6.11 尺泽、曲泽·····	(23)	图 2-3 骨度折量寸(侧面)·····	(39)
2.6.12 曲池·····	(23)	图 2-4 指寸法·····	(40)
2.6.13 列缺·····	(23)	[经验取穴法示例图]	
2.6.14 养老·····	(23)	图 2-5 大迎·····	(41)
2.6.15 神门·····	(23)	图 2-6 颊车·····	(41)
2.6.16 阳溪·····	(23)	图 2-7 听会·····	(42)
2.6.17 合谷·····	(24)	图 2-8 下关、上关·····	(42)
2.6.18 劳宫、少府·····	(24)	图 2-9 耳尖、角孙·····	(43)
2.6.19 后溪·····	(24)	图 2-10 翳风·····	(43)
2.6.20 前谷·····	(24)	图 2-11 章门·····	(44)
2.6.21 三间·····	(24)	图 2-12 肩井·····	(44)
2.6.22 二间·····	(24)	图 2-13 肘尖·····	(45)
[下肢部]		图 2-14 小海·····	(45)
2.6.23 伏兔·····	(24)	图 2-15 尺泽、曲泽·····	(46)
2.6.24 血海·····	(24)	图 2-16 曲池·····	(46)
2.6.25 曲泉·····	(24)	图 2-17 列缺·····	(47)
2.6.26 足三里·····	(24)	图 2-18 养老·····	(47)
2.6.27 承山·····	(24)	图 2-19 神门·····	(47)
2.6.28 蠡沟·····	(24)	图 2-20 阳溪·····	(48)
2.6.29 三阴交·····	(25)	图 2-21 合谷·····	(48)
2.6.30 涌泉·····	(25)		

图 2-22 劳宫、少府	(48)	图 3-11 足少阳胆经与腧穴概观	(68)
图 2-23 后溪	(49)	图 3-12 足厥阴肝经与腧穴概观	(69)
图 2-24 前谷	(49)	图 3-13 督脉与腧穴概观	(69)
图 2-25 三间	(49)	图 3-14 任脉与腧穴概观	(70)
图 2-26 二间	(50)	[头部与躯干经穴总图]	
图 2-27 伏兔	(50)	图 3-15 头面部穴(侧面)总图	(71)
图 2-28 血海	(51)	图 3-16 胸腹部穴总图	(72)
图 2-29 曲泉	(51)	图 3-17 背部穴总图	(73)
图 2-30 足三里	(51)	图 3-18 侧胸腹部穴总图	(74)
图 2-31 承山	(52)	3.1 手太阴肺经穴 手太陰肺經穴	
图 2-32 蠡沟	(52)	Shǒutàiyīn Fèijīngxué	
图 2-33 三阴交	(53)	Points of Lung Meridian of	
图 2-34 涌泉	(53)	Hand-Taiyin, LU.	(75)
[刺灸法图]		3.1.1 中府 LU 1	(75)
图 2-35 古代九针示意图	(54)	3.1.2 云门 雲門 LU 2	(75)
图 2-36 毫针、三棱针、七星针示意图 ..	(54)	3.1.3 天府 LU 3	(75)
图 2-37 一次性无菌毫针	(54)	3.1.4 侠白 俠白 LU 4	(75)
图 2-38 常用灸法	(55)	3.1.5 尺泽 尺澤 LU 5	(75)
图 2-39 常用进针法	(56)	3.1.6 孔最 LU 6	(75)
图 2-40 进针角度	(57)	3.1.7 列缺 LU 7	(75)
图 2-41 常用运针法	(57)	图 3-19 手三阴经穴(上肢部)	(76)
图 2-42 针刺哑门、大椎防止损伤延髓、 脊髓	(58)	图 3-20 肺经穴(胸部、上臂部)	(77)
第 3 章 十四经穴	(59)	图 3-21 肺经穴(前臂、手部)	(77)
概说	(59)	3.1.8 经渠 經渠 LU 8	(78)
十二经脉	(59)	3.1.9 太渊 太淵 LU 9	(78)
奇经八脉	(60)	3.1.10 鱼际 魚際 LU 10	(78)
十五络脉	(60)	3.1.11 少商 LU 11	(78)
[十四经与腧穴概观]		3.2 手阳明大肠经穴 手陽明大腸經穴	
图 3-1 手太阴肺经与腧穴概观	(62)	Shǒuyángmíng Dàchángjīngxué	
图 3-2 手阳明大肠经与腧穴概观	(62)	Points of Large Intestine Meridian of	
图 3-3 足阳明胃经与腧穴概观	(63)	Hand-Yangming, LI.	(78)
图 3-4 足太阴脾经与腧穴概观	(64)	3.2.1 商阳 商陽 LI 1	(78)
图 3-5 手少阴心经与腧穴概观	(65)	3.2.2 二间 二間 LI 2	(78)
图 3-6 手太阳小肠经与腧穴概观	(65)	3.2.3 三间 三間 LI 3	(79)
图 3-7 足太阳膀胱经与腧穴概观	(66)	3.2.4 合谷 LI 4	(79)
图 3-8 足少阴肾经与腧穴概观	(67)	3.2.5 阳溪 陽谿 LI 5	(79)
图 3-9 手厥阴心包经与腧穴概观	(67)	3.2.6 偏历 偏歷 LI 6	(79)
图 3-10 手少阳三焦经与腧穴概观	(68)	3.2.7 温溜 溫溜 LI 7	(79)
		3.2.8 下廉 LI 8	(79)

- 3.2.9 上廉 LI 9 (80)
- 3.2.10 手三里 LI 10 (80)
- 3.2.11 曲池 LI 11 (80)
- 3.2.12 肘髎 LI 12 (80)
- 3.2.13 手五里 LI 13 (80)
- 3.2.14 臂臑 LI 14 (80)
- 3.2.15 肩髃 LI 15 (80)
- 3.2.16 巨骨 LI 16 (80)
- 3.2.17 天鼎 LI 17 (80)
- 图 3-22 手三阳经穴(上肢、肩部) (81)
- 图 3-23 大肠经穴(手部) (82)
- 图 3-24 大肠经穴(前臂部) (82)
- 图 3-25 大肠经穴(上臂部) (83)
- 图 3-26 大肠经、胃经及相关穴(颈部)
..... (83)
- 图 3-27 大肠经、胃经及相关穴(面部)
..... (83)
- 3.2.18 扶突 LI 18 (84)
- 3.2.19 口禾髎 LI 19 (84)
- 3.2.20 迎香 LI 20 (84)
- 3.3 足阳明胃经穴 足陽明胃經穴**
Zúyángmíng Wèijīngxué
Points of Stomach Meridian of
Foot-Yangming, ST. (84)
- 3.3.1 承泣 ST 1 (84)
- 3.3.2 四白 ST 2 (84)
- 3.3.3 巨髎 ST 3 (84)
- 3.3.4 地仓 地倉 ST 4 (84)
- 3.3.5 大迎 ST 5 (85)
- 3.3.6 颊车 頰車 ST 6 (85)
- 3.3.7 下关 下關 ST 7 (85)
- 3.3.8 头维 頭維 ST 8 (85)
- 3.3.9 人迎 ST 9 (85)
- 3.3.10 水突 ST 10 (85)
- 3.3.11 气舍 氣舍 ST 11 (85)
- 3.3.12 缺盆 ST 12 (85)
- 3.3.13 气户 氣戶 ST 13 (85)
- 3.3.14 库房 庫房 ST 14 (86)
- 3.3.15 屋翳 ST 15 (86)
- 3.3.16 膺窗 ST 16 (86)
- 3.3.17 乳中 ST 17 (86)
- 3.3.18 乳根 ST 18 (86)
- 3.3.19 不容 ST 19 (86)
- 3.3.20 承满 承滿 ST 20 (86)
- 3.3.21 梁门 梁門 ST 21 (86)
- 3.3.22 关门 關門 ST 22 (86)
- 3.3.23 太乙 ST 23 (86)
- 3.3.24 滑肉门 滑肉門 ST 24 (86)
- 3.3.25 天枢 天樞 ST 25 (87)
- 3.3.26 外陵 ST 26 (87)
- 3.3.27 大巨 ST 27 (87)
- 3.3.28 水道 ST 28 (87)
- 3.3.29 归来 歸來 ST 29 (87)
- 3.3.30 气冲 氣衝 ST 30 (87)
- 3.3.31 髀关 髀關 ST 31 (87)
- 3.3.32 伏兔 ST 32 (87)
- 3.3.33 阴市 陰市 ST 33 (87)
- 3.3.34 梁丘 ST 34 (88)
- 3.3.35 犊鼻 犢鼻 ST 35 (88)
- 3.3.36 足三里 ST 36 (88)
- 3.3.37 上巨虚 上巨虛 ST 37 (88)
- 3.3.38 条口 條口 ST 38 (88)
- 3.3.39 下巨虚 下巨虛 ST 39 (88)
- 3.3.40 丰隆 豐隆 ST 40 (88)
- 3.3.41 解溪 解谿 ST 41 (89)
- 3.3.42 冲阳 衝陽 ST 42 (89)
- 3.3.43 陷谷 ST 43 (89)
- 3.3.44 内庭 ST 44 (89)
- 3.3.45 厉兑 厲兌 ST 45 (89)
- 图 3-28 胃经穴(头面部) (89)
- 图 3-29 胃经穴(胸腹部) (90)
- 图 3-30 胃经穴(下肢部) (91)
- 图 3-31 胃经穴(大腿部) (92)
- 图 3-32 胃经穴(小腿部) (92)
- 图 3-33 胃经穴(足背部) (92)
- 3.4 足太阴脾经穴 足太陰脾經穴**
Zútàiyīn Píjīngxué
Points of Spleen Meridian of

- Foot-Taiyin, SP. (93)
- 3.4.1 隐白 隱白 SP 1 (93)
- 3.4.2 大都 SP 2 (93)
- 3.4.3 太白 SP 3 (93)
- 3.4.4 公孙 公孫 SP 4 (93)
- 3.4.5 商丘 SP 5 (93)
- 3.4.6 三阴交 三陰交 SP 6 (93)
- 3.4.7 漏谷 SP 7 (93)
- 3.4.8 地机 地機 SP 8 (94)
- 3.4.9 阴陵泉 陰陵泉 SP 9 (94)
- 3.4.10 血海 SP 10 (94)
- 3.4.11 箕门 箕門 SP 11 (94)
- 3.4.12 冲门 衝門 SP 12 (94)
- 3.4.13 府舍 SP 13 (94)
- 3.4.14 腹结 腹結 SP 14 (94)
- 3.4.15 大横 SP 15 (94)
- 3.4.16 腹哀 SP 16 (94)
- 3.4.17 食窦 食竇 SP 17 (95)
- 3.4.18 天溪 天谿 SP 18 (95)
- 3.4.19 胸乡 胸鄉 SP 19 (95)
- 3.4.20 周荣 周榮 SP 20 (95)
- 3.4.21 大包 SP 21 (95)
- 图 3-34 足三阴经穴(下肢部) (95)
- 图 3-35 脾经穴(足部) (96)
- 图 3-36 脾经穴(小腿部) (96)
- 图 3-37 血海穴(大腿内侧) (97)
- 图 3-38 血海穴经验取穴法 (97)
- 图 3-39 脾经穴(腹部) (97)
- 图 3-40 脾经穴(胸部) (98)
- 3.5 手少阴心经穴 手少陰心經穴
Shǒushàoyīn Xīnjīngxué
Points of Heart Meridian of
Hand-Shaoyin, HT. (98)
- 3.5.1 极泉 極泉 HT 1 (98)
- 3.5.2 青灵 青靈 HT 2 (98)
- 3.5.3 少海 HT 3 (98)
- 3.5.4 灵道 靈道 HT 4 (98)
- 3.5.5 通里 HT 5 (98)
- 3.5.6 阴郄 陰郄 HT 6 (98)
- 3.5.7 神门 神門 HT 7 (99)
- 3.5.8 少府 HT 8 (99)
- 图 3-41 心经穴(臂部) (99)
- 图 3-42 劳宫、少府经验取穴法 (100)
- 图 3-43 劳宫、中冲及相关穴(手掌部)
..... (100)
- 3.5.9 少冲 少衝 HT 9 (100)
- 3.6 手太阳小肠经穴 手太陽小腸經穴
Shǒutàiyáng Xiǎochángjīngxué
Points of Small Intestine Meridian of
Hand-Taiyang, SI. (100)
- 3.6.1 少泽 少澤 SI 1 (100)
- 3.6.2 前谷 SI 2 (100)
- 3.6.3 后溪 後谿 SI 3 (100)
- 3.6.4 腕骨 SI 4 (101)
- 3.6.5 阳谷 陽谷 SI 5 (101)
- 3.6.6 养老 養老 SI 6 (101)
- 3.6.7 支正 SI 7 (101)
- 3.6.8 小海 SI 8 (101)
- 3.6.9 肩贞 肩貞 SI 9 (101)
- 3.6.10 臑俞 SI 10 (101)
- 3.6.11 天宗 SI 11 (101)
- 3.6.12 乘风 乘風 SI 12 (102)
- 3.6.13 曲垣 SI 13 (102)
- 3.6.14 肩外俞 SI 14 (102)
- 3.6.15 肩中俞 SI 15 (102)
- 3.6.16 天窗 SI 16 (102)
- 3.6.17 天容 SI 17 (102)
- 3.6.18 颧髎 顴髎 SI 18 (102)
- 3.6.19 听宫 聽宮 SI 19 (102)
- 图 3-44 小肠经穴(手背部) (103)
- 图 3-45 前谷、后溪经验取穴法 (103)
- 图 3-46 小肠经穴(肩部) (103)
- 图 3-47 后头部诸穴 (103)
- 3.7 足太阳膀胱经穴 足太陽膀胱經穴
Zútàiyáng Pángguāngjīngxué
Points of Bladder Meridian of
Foot-Taiyang, BL. (104)
- 3.7.1 睛明 BL 1 (104)

- | | | | |
|----------------------|-------------|------------------------------|-------------|
| 3.7.2 攒竹 攒竹 BL 2 | (104) | 3.7.41 附分 BL 41 | (108) |
| 3.7.3 眉冲 眉衝 BL 3 | (104) | 3.7.42 魄户 BL 42 | (108) |
| 3.7.4 曲差 BL 4 | (104) | 3.7.43 膏肓 BL 43 | (109) |
| 3.7.5 五处 五處 BL 5 | (104) | 3.7.44 神堂 BL 44 | (109) |
| 3.7.6 承光 BL 6 | (104) | 3.7.45 谿谿 諶諶 BL 45 | (109) |
| 3.7.7 通天 BL 7 | (104) | 3.7.46 膈关 膈關 BL 46 | (109) |
| 3.7.8 络却 絡卻 BL 8 | (104) | 3.7.47 魂门 魂門 BL 47 | (109) |
| 3.7.9 玉枕 BL 9 | (105) | 3.7.48 阳纲 陽綱 BL 48 | (109) |
| 3.7.10 天柱 BL 10 | (105) | 3.7.49 意舍 BL 49 | (109) |
| 3.7.11 大杼 BL 11 | (105) | 3.7.50 胃仓 胃倉 BL 50 | (109) |
| 3.7.12 风门 風門 BL 12 | (105) | 3.7.51 盲门 盲門 BL 51 | (109) |
| 3.7.13 肺俞 BL 13 | (105) | 3.7.52 志室 BL 52 | (109) |
| 3.7.14 厥阴俞 厥陰俞 BL 14 | ... (105) | 3.7.53 胞肓 BL 53 | (110) |
| 3.7.15 心俞 BL 15 | (105) | 3.7.54 秩边 秩邊 BL 54 | (110) |
| 3.7.16 督俞 BL 16 | (105) | 3.7.55 合阳 合陽 BL 55 | (110) |
| 3.7.17 膈俞 BL 17 | (106) | 3.7.56 承筋 BL 56 | (110) |
| 3.7.18 肝俞 BL 18 | (106) | 3.7.57 承山 BL 57 | (110) |
| 3.7.19 胆俞 膽俞 BL 19 | (106) | 3.7.58 飞扬 飛揚 BL 58 | (110) |
| 3.7.20 脾俞 BL 20 | (106) | 3.7.59 跗阳 跗陽 BL 59 | (110) |
| 3.7.21 胃俞 BL 21 | (106) | 3.7.60 昆仑 崑崙 BL 60 | (110) |
| 3.7.22 三焦俞 BL 22 | (106) | 3.7.61 仆参 僕參 BL 61 | (111) |
| 3.7.23 肾俞 腎俞 BL 23 | (106) | 3.7.62 申脉 申脈 BL 62 | (111) |
| 3.7.24 气海俞 氣海俞 BL 24 | ... (107) | 3.7.63 金门 金門 BL 63 | (111) |
| 3.7.25 大肠俞 大腸俞 BL 25 | ... (107) | 3.7.64 京骨 BL 64 | (111) |
| 3.7.26 关元俞 關元俞 BL 26 | ... (107) | 3.7.65 束骨 BL 65 | (111) |
| 3.7.27 小肠俞 小腸俞 BL 27 | ... (107) | 3.7.66 足通谷 BL 66 | (111) |
| 3.7.28 膀胱俞 BL 28 | (107) | 3.7.67 至阴 至陰 BL 67 | (111) |
| 3.7.29 中膂俞 BL 29 | (107) | 图 3-48 膀胱经穴(下肢部) | (112) |
| 3.7.30 白环俞 白環俞 BL 30 | ... (107) | 图 3-49 膀胱经穴(小腿部) | (113) |
| 3.7.31 上髎 BL 31 | (107) | 图 3-50 膀胱经穴(足外侧部) | (113) |
| 3.7.32 次髎 BL 32 | (107) | 3.8 足少阴肾经穴 足少陰腎經穴 | |
| 3.7.33 中髎 BL 33 | (108) | Zúshàoyīn Shènjīngxué | |
| 3.7.34 下髎 BL 34 | (108) | Points of Kidney Meridian of | |
| 3.7.35 会阳 會陽 BL 35 | (108) | Foot-Shaoyin, KI. | (114) |
| 3.7.36 承扶 BL 36 | (108) | 3.8.1 涌泉 湧泉 KI 1 | (114) |
| 3.7.37 殷门 殷門 BL 37 | (108) | 3.8.2 然谷 KI 2 | (114) |
| 3.7.38 浮郄 BL 38 | (108) | 3.8.3 太溪 太谿 KI 3 | (114) |
| 3.7.39 委阳 委陽 BL 39 | (108) | 3.8.4 大钟 大鐘 KI 4 | (114) |
| 3.7.40 委中 BL 40 | (108) | 3.8.5 水泉 KI 5 | (114) |