



---

世界遺蹟大觀⑩

## 日本・古朝鮮文化的精華

出版……華園出版有限公司

出版字號……局版台業字第3629號

發行人……紀椿鎮

地址……台北市信義路四段14號

電話……7092548 7071029

郵撥帳號……郵帳戶

出版日期……3月

定價……新台幣1500元

編製……白雲編輯製作群

中文主編……陳秀蓮

製版……五洲彩色製版公司

印刷……尚鋒彩色印刷公司

發行……華成實業股份有限公司

地址……台北市復興北路201號8樓之四

電話……7181540・7181541

世界遺蹟大觀 10

# 日本文化的精華



## 日本文化的精華

收錄遺蹟地圖  
木文化的遺蹟

4-6

7-10

## 第1章

11-26

## 木文化的源流

## 彩色圖版

12-20

- 阿久遺蹟——12  
井戸尻遺蹟——13  
不動堂遺蹟——14・15  
鳥浜貝塚——16・17  
大湯遺蹟——18・19  
葛籠尾崎湖底遺蹟——20

## 小專欄

排列放射狀的大型住居群——15

## 解說

21-26

- 繩文遺蹟的研究史——21  
發達的繩文時代船隻——22・23  
繩文時代與作物栽培——24・25  
大陸文化與繩文文化——26

## 第3章

43-66

## 大土木工程與王權

## 彩色圖版

43-60

- 五色塚古墳——44・45  
新澤千塚古墳群——48・49  
埼玉古墳群——50・51  
觀音山古墳——52・53  
黑井峰遺蹟——54・55  
鬼城遺蹟——56・57  
高松塚古墳——58・59  
石寶殿——60

## 專題特寫

- 大山古墳的建造——46・47

## 解說

61-66

- 阿蘇凝灰岩的石棺與搬運——61  
天皇陵古墳與前方後圓墳——62・63  
後期古墳與終末期古墳——64・65  
終末期古墳與火葬的採用——66

## 第2章

27-42

## 稻作文化與戰亂

## 彩色圖版

27-38

- 登呂遺蹟——28・29  
吉武高木遺蹟——32・33  
廣田遺蹟——34  
三浦半島的洞窟遺蹟——35・36

## 專題特寫

- 稻作栽培的傳播——30・31
- 銅鐸研究的進展——37・38

## 小專欄

種子島與徐福傳說34 / 食人習俗或是「碎屍萬段」的復仇作法？36

## 解說

39-42

- 貝塚中發現的首批彌生陶器——39  
近畿地方的彌生人墓地——40・41  
倭人登上國際性舞台——42

## 第4章

67-91

## 大和政權與佛教傳入

## 彩色圖版

68-86

- 難波宮遺址——68・69  
平城京遺址——70・73  
大宰府址與大野城址——74・75  
多賀城遺址——76-79  
出雲國廳址——80・81  
飛鳥寺址——82・83  
鄂霍次克海沿岸——86

## 專題特寫

- 巨大建築物的傳統——84・85

## 小專欄

觀世音寺的巨大石臼135 / 飛鳥寺塔內的埋藏物147

## 解說

87-91

- 唐朝的新文化與西日本——87  
錯綜複雜的遺構與年代——88・89  
地方史的復原與考古學——90・91

## 古朝鮮文化的精華

## 舊石器時代到原三國時代 94-96

## 第1章 97-112

## 高句麗與渤海

## 彩色圖版 97-112

- 大城山城 / 安鶴宮 —— 98 · 99  
 安岳 3 號墳 —— 100 · 101  
 東明王陵 / 安陵寺 —— 104-107  
 江西三墓 —— 108-111  
 平壤城 —— 112

## 專題特寫

- 高句麗人的日常生活 —— 102 · 103

## 解說

- 113-120
- 高句麗的歷史 —— 113-115  
 高句麗的美術 —— 116 · 117  
 高句麗的遺蹟 —— 118-120

## 第3章 145-171

## 新羅與統一新羅

## 彩色圖版 145-164

- 慶州的古墳 —— 146 · 147  
 皇龍寺 / 芬皇寺 —— 150-153  
 仙桃山 / 軍威 / 榮州 —— 154-157  
 石窟庵 —— 158-159  
 新羅的塔 —— 160-163  
 掛陵 / 聖德王陵 /  
 九政洞方形墳 —— 164

## 專題特寫

- 天馬塚與皇南大塚的挖掘與遺物 —— 148 · 149

## 小專欄

玻璃153 / 媽媽鐘156

## 解說

- 165-171
- 新羅與統一新羅的歷史 —— 165-167  
 新羅與統一新羅的美術 —— 168-170  
 新羅與統一新羅的遺蹟 —— 171

## 第2章 121-136

## 百濟與伽耶

## 彩色圖版 121-136

- 漢城的百濟遺蹟 —— 122 · 123  
 公山城 —— 124 · 125  
 宋山里古墳 —— 126 · 127  
 扶蘇山城 —— 130-133  
 釜山的伽耶遺蹟 —— 134 · 135  
 池山洞古墳 / 高靈古衙洞 —— 136

## 專題特寫

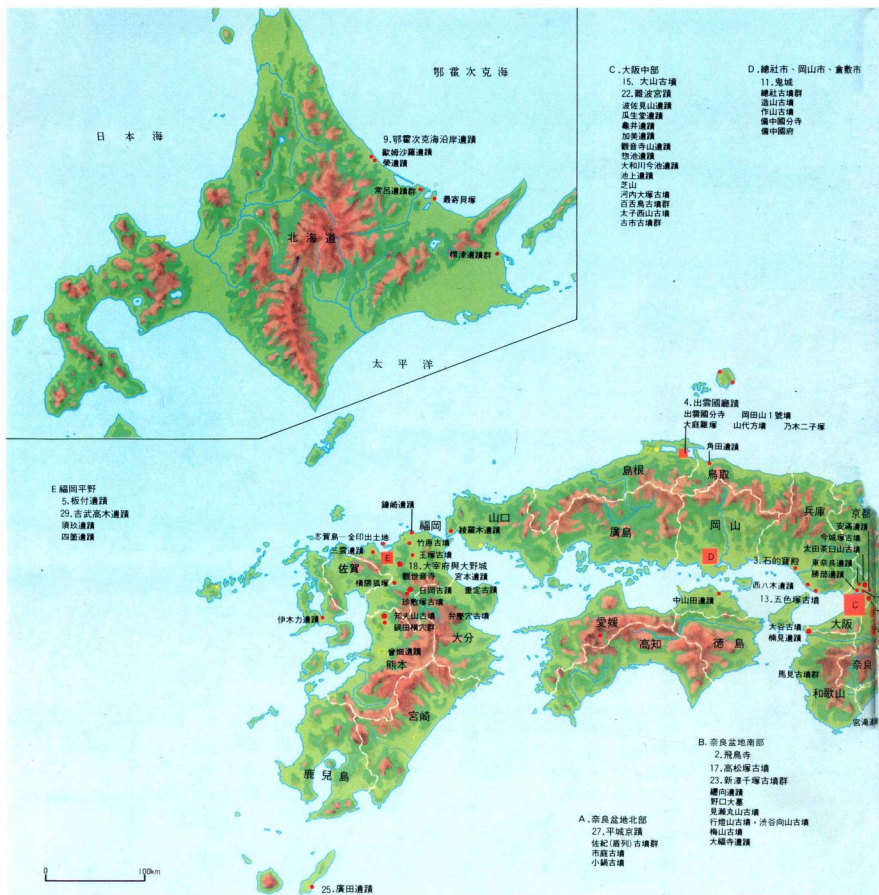
- 武寧王陵的遺物 —— 128 · 129

## 小專欄

落花岩130

## 解說

- 137-144
- 百濟的歷史 —— 137 · 138  
 百濟的美術 —— 139 · 140  
 百濟的遺蹟 —— 141 · 142  
 伽耶的歷史 —— 143  
 伽耶的遺蹟 —— 144



## ● 收錄遺蹟地圖

### 圖版頁碼

1. 阿久遺蹟	12	6. 井戸尻遺蹟	13	11. 鬼城遺蹟	56 · 57
2. 飛鳥寺址	82 · 83	7. 田舍館垂柳遺蹟	30 · 31	12. 黒井峯遺蹟	54 · 55
3. 石寶殿	60	8. 大湯遺蹟	18 · 19	13. 五色塚古墳	44
4. 出雲國廳址	80 · 81	9. 鄂霍次克海岸遺蹟	86	14. 埼玉古墳群	50 · 51
5. 板付遺蹟	30 · 31	10. 觀音山古墳	52 · 53	15. 大山古墳	46 · 47



16. 多賀城遺址	76 - 79	21. 登呂遺蹟	28 - 29	26. 不動堂遺蹟	15
17. 高松塚古墳	58 - 59	22. 難波宮蹟址	68 - 69	27. 平城京蹟址	70 - 73
18. 大宰府址與大野城址	74 - 75	23. 新湊千塚古墳群	48 - 49	28. 三浦半島的洞窟遺蹟	35 - 36
19. 葛籠尾崎湖底遺蹟	20	24. 日高遺蹟	30 - 31	29. 吉武高木遺蹟	32 - 33
20. 鳥浜貝塚	16 - 17	25. 廣田遺蹟	34		

# ● 收錄遺蹟地圖

圖版頁碼

- |                |               |
|----------------|---------------|
| 1. 安鶴宮         | 98 · 99       |
| 2. 安岳 3 號墳     | 100 · 101     |
| 3. 安東新世洞 · 東部洞 | 161           |
| 4. 榮州          | 154           |
| 5. 遠願寺         | 162           |
| 6. 軍威          | 156 · 157     |
| 7. 華嚴寺         | 163           |
| 8. 公山城         | 124 · 125     |
| 9. 江西 3 墓      | 108 · 111     |
| 10. 淨惠寺        | 163           |
| 11. 獐項里        | 162           |
| 12. 松林寺        | 160           |
| 13. 宋山里古墳      | 126 · 127     |
| 14. 漢城的百濟遺蹟    | 122 · 123     |
| 15. 大城山城       | 98 · 99       |
| 16. 池山洞古墳      | 136           |
| 17. 定陵寺        | 106 · 107     |
| 18. 東明王陵       | 104 · 107     |
| 19. 釜山的伽耶遺蹟    | 134 · 135     |
| 20. 扶蘇山城       | 121 · 130-133 |
| 21. 平壤城        | 97 · 112      |
| 22. 法住寺        | 163           |
| 23. 高靈古衙洞      | 136           |





# 木文化的遺蹟

## —石器時代的重新評估—

### 大八洲與豐富的遺蹟

日本共有4917座大小島嶼，其中425座有人居住。對住在東京、大阪等大會中的日本人而言，一提到日本的離島，多半都會聯想到八丈島或淡路島，事實上那是沒有看清自己島國立場的一種錯覺罷了。若是從中國大陸、朝鮮半島等大陸居民的眼光看來，日本人全部都是居住在本州島、九州島、四國島或北海道島等島嶼上。誠如古人所言，日本其實就是大八洲，也就是「島國」的集合體。一看到「島國」，許多人或許會認為是交通不便、資源與糧食缺乏、生活困苦、文化落後等的同義辭，說穿了，這只是日本人長久以來深信不疑的偏見，可以根據考古學遺蹟的存在及其數量加以重新評估與定位。而今天日本人所居住的四百餘座島嶼上，都有驚人的考古學遺蹟發現。

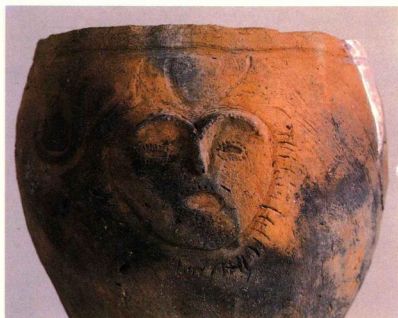
具體而言，遺蹟是人類在大地上或掘或建等勞動行為遺留下來的歷史證據，因此也充分傳達出過去人類在遺蹟所在地的生活遺痕。經由這個觀點可知，日本這個「島國」還稱得上是適合人居的土地。

### 與自然天候戰鬥的遺蹟

然而，日本列島卻是天然災害與人為戰亂頻仍的土地。不僅是世界知名的地震區，歷年來還不時有火山爆發的傳聞。為此，東京都伊豆大島有埋設在三原山火山口流下之熔岩中的遺蹟，像龍口遺蹟（繩文後期）等；在羣馬縣西北部的高崎市、前橋市、羣馬町和子持村等地，大片水田被榛名山和淺間山的火山熔岩埋沒，甚至整座村落被迫放棄、古墳從地面上消失蹤跡。其中，羣馬町的三寺遺蹟和子持村的黑井峯遺蹟皆是古墳時代的集落遺蹟，高崎市的日高遺蹟（彌生時代）和濱川御布呂遺蹟（古墳時代），則是代表性的耕地（水田）遺蹟。

除地震與火山爆發之外，日本列島幾乎每年都難逃颱風與洪水的肆虐，尤其是河內平原上的村落遭到洪水的禍害最烈。東大阪寺的瓜生堂遺蹟（彌生時代）、八尾市的龜井遺蹟（彌生時代）皆是範例。事實上不單是村落，就連河內平原上的彌生時代長方形古墳也被洪水帶來的砂土埋沒於地下，直到1984年，才從大阪市平原區的加美遺蹟中被挖掘出土。

一般認為，具有墳塚的安葬墳墓出現於古墳時代，彌生中期則已見具有護溝的長方形墳墓。在解開彌生時代各種謎題以及探索古墳出現之前的墓制上，加美遺蹟當然是非常重要的考古學發現，不過，該遺蹟幸好是埋沒在洪水帶來的砂土



● 1 人面圖案深鉢形陶器  
繩文時代晚期，埼玉縣浦和市馬場小寶山遺蹟的陶器，1982年出土。

之中，否則很可能墳塚早就被削平闢為田園了。天災的破壞力不是人力所能抗衡，可是人類還是努力鑽研足以防範災害的土木技術。儘管如此，黑井峯、三寺、日高等遺蹟卻依然在天災的侵害之下，在某一時間的某一瞬間，被迫中止集落或水田等的社會功能而淪落成為遺蹟。

既然天然災害這麼多，日本列島上為什麼還會有眾多的遺蹟呢？主要原因或許是當村落與田園被火山爆發的火山灰埋沒，剝奪了動物生息的空間時，人們總是會想盡辦法重新建設新的村落，不惜花費多少人力重新在火山灰上開墾出適合耕種的田園吧。

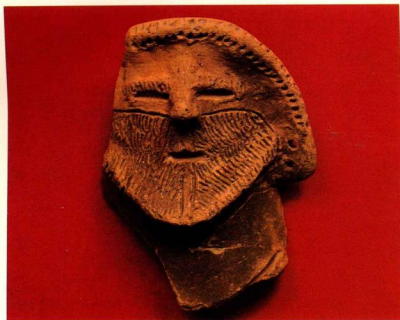
更不可思議的是，即使是在新建村落和田園的土地上，充裕或貧困的生活並無法長久持續，他們卻仍有為死者建造古墳，甚至營建寺院等的餘力，其中的秘密到底何在呢？

當看到遺蹟中那些不會說話的豎穴居住舊址、四周的壕溝痕跡等遺構時，對建造這些建築物、生活與工作其間，偶爾武裝起來捍衛自己身家性命與親友，並且埋骨當地的上億斯土斯民，千萬不可輕易或忘！

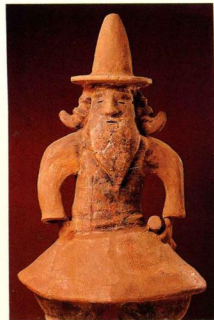
今天，吾人從遺蹟之中所學習到的省思應該是遺蹟的研究，以及綜合這些遺蹟追蹤出各地區的歷史真相，不過，這還不是最終極的目標。我們應該窮究的是隱藏在遺蹟背後的人類活動與精神、智慧與冒險心等。

### 土與木的遺構

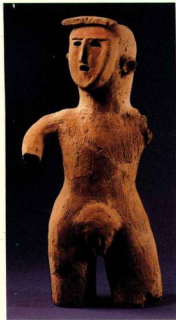
遺蹟是可以證明過去人類生活空間的考古學證據。遺蹟之中以深入地下的遺構與在地面上堆疊而成的遺構佔絕對多數，前者是豎穴住居、溝壕、儲物用洞穴或土坑，埋葬人類遺骸的土窖（亦稱土窖墳）、水井等，後者則指土堆、土堤、石堤、石牆及用土或石砌建而成的古墳等。也就是說，所謂



● 2 滿臉落腮鬚的陶偶  
彌生時代中期，1981年出土於埼玉縣行田市的池上遺蹟。



● 3 盛裝的蓄鬚男子埴輪（陪葬明器的一種）  
古墳時代後期，1956年出土於千葉縣山武郡橫芝町芝山的姬塚古墳。



● 4 裸露陰部的女子埴輪  
古墳時代後期，出土於櫻木縣眞岡市的京泉與藤塚古墳，1936年捐贈給東京國立博物館展示。

遺蹟乃是借助各種遺構來確認 古代人類生活空間的存在事實

直到最近，無論日本國內外的學者都把日本的房屋形容為「土木之家」或「土木與紙之家」，固然明白點出真實的建材用料，卻隱含若干輕蔑與自嘲。撇開奈良時代所採用的「紙」這項材料不談的話，早在舊石器時代，當時人居住的日本列島上已可見以土及木建造住居的特色了。

1986年，大阪府羽曳野市波佐見遺蹟挖掘到的舊石器時代居住舊址，即是在地面掘一圓形窪地，將直徑約10公分的20根柱子豎於其上，再以草或樹皮蓋成的木屋型式。從該舊址中出土的石器和地層推測，年代大約是距今二萬二千年前。想來這種利用當時僅有自然資源——土與木建造住居的巧思，就是今天日本人引以為傲的傳統智慧及技術之基礎。

至於盛裝死者遺骸的木棺有二種，分別是將木頭劈成板狀後組合而成的組合式木棺，以及將木頭中央剝空而成的剝空式木棺；待死者遺骸裝進木棺後才埋進土墳中。這類與土有關的遺構，經過長久的歲月後也可能逐漸浮現於地面而遭到毀損，不過，與輕易便腐朽的純木造遺構比較起來，其保留的比例與形狀都要好得多了。

## 法隆寺東院地下支撐柱的挖掘

成功開發出木造遺構挖掘技術是在一個極為偶然的機會之下，事情的始末得從1939年，淺野清等人為了整修法隆寺東院的傳法堂而先將之解體談起。據說傳法堂是由聖武天皇夫人橘古那智的舊宅遷建而成，保存了奈良時代貴族宅第的建築風格與樣式，所以成為日本境內極為珍貴的建築物。拆除之後挖掘建築物地面時，赫然發現好幾個排列整齊的細長洞穴，這些就是支撐柱的洞穴。近年來，傳法堂和附近一帶

地下的支撐柱建築羣也曾數度挖掘，一般人相信是聖德太子所居住的斑鳩宮之一部分。換句話說，在斑鳩宮故地上興建東院時，傳法堂以講經傳法場所的名義遷建過來。

傳法堂地下建築遺構的挖掘成功，意味著已腐蝕之支柱（木柱）洞穴挖掘與偵測技術的提升。第二次世界大戰結束後，此項技術被運用在長眠大阪市上町台地官廳街地下的難波宮遺蹟挖掘上。嗣後，曾參與該遺蹟挖掘工作的藤原光輝加入奈良縣橿原市新澤千塚挖掘隊，得以從向來被視為結構簡單的土墳中，偵察出木棺的輪廓與痕跡。

新澤千塚的挖掘工作從1963年開始，持續了五年之久。當時，新澤千塚所在的丘陵已受到開墾危機的威脅，工作人員只得披星戴月地趕工，一天之中常同時挖掘5~6座古墳，最後終於搶在開墾之前完成挖掘工作。



### ● 5 國府遺蹟

舊石器、繩文、彌生、古墳、奈良等各時代的代表性遺蹟如今多半只遺留中心樁而已。

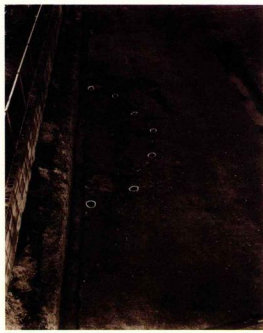
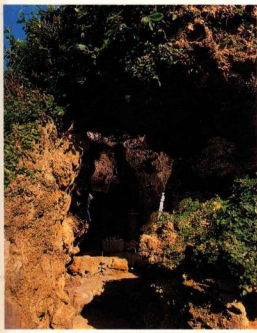
### ● 6 山下町第一洞

出土舊石器時代人骨的沖繩縣那霸市山下町地區之遺蹟。是個鑿設於琉球石灰岩台地斜坡上的小洞穴。雖未發現人工製造的石器遺物，不過，仍有人從出土的鹿角猜測擁有類似繩文—彌生時代的「骨器文化」；然而，也有人認爲該鹿角是人工製品，真相如何尚待今後的研究。碳14測定所得的年代是 3 萬2100±1000B.P.，成爲探索日本人起源的絕佳資料。(B.P.乃是自1950年爲基準向前追溯)

### ● 7 波佐見山遺蹟的居住舊址

大阪府藤井寺市的波佐見山遺蹟在1986年時挖掘出了大約2萬2000年前的鬮穴柱居住痕跡。傳說正好是在職業棒球近畿水牛隊球員梨田昌季的的土地上。當年2月15日在挖掘現場舉行的說明會曾吸引了2000人參加。自從鹿兒島縣出水市發現了上場遺蹟以來，日本境內已出現大約10個舊石器時代居住遺址例，波佐見山遺蹟被認爲是其中最具體、確實者。鬮穴的口径6公尺、深20公分。外圍有7根柱子(全部共約20根)痕跡，柱子粗約10公分。由此判斷，原本可能是柱子聚成的圓頂結構。

鬮穴居住僅挖掘了一半左右，位處於鬮山古墳的西方段丘上，國府型的標記遺蹟——國府遺蹟即在其東北方約1.5公里處。



## 在明石西八木遺蹟中發現了舊石器時代的木器

所謂舊石器時代與新石器時代，只是依人類過去所使用的工具，特別是帶刃的利器來區隔的時代分期而已。我們一般人無論從這些時代遺蹟中所殘留的工具殘片，或是從博物館的展示品中，都只單純獲得遠古的那一長串時期皆是使用石製工具的「石器時代」印象。認真說來。這就是人類觀念上的一大陷阱。

類似的情形非常多，就拿鬮穴住居遺構來說，在我們眼裏看來，不過是土穴、柱穴等土的遺構罷了；然而在前人向生活其間的時代裏，它們卻是柱穴中豎立木柱、屋頂以樹葉或乾草草成的木造建築物。由此可以斷言，在考古學所研究的人類過往遺痕或遺蹟的背後，必然存在著許多已經腐朽或燒毀殆盡、後人無從探究的「真相」。

石器的情形也不例外。石器的確是遠古人類最重要的日用器具，也是殘存數量最多的器具。儘管多半都是支離破碎，卻還不至於像木器般因年代的久遠而消失蹤跡。換句話說，石器不腐、不怕火燒等材料上的特質，就是今日得以發現大

量石器(包含殘片)的主因。在此特別介紹一則與此有關的日本考古學界熱門話題作爲佐證。

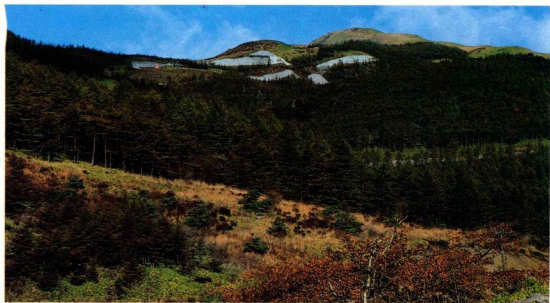
1931年，考古學家直真信夫在兵庫縣明石市的西八木海岸一帶採集到一塊人類的腰骨。西八木海岸素來就是著名的動物化石出土地區，直真信夫推測自己所尋獲的應是洪積世人類的腰骨，爾後，另一位考古學家長谷部言乾將之命名爲「明石原人」。太平洋戰爭期間，美軍轟炸日本城市，這塊重要的腰骨毀之一炬，只剩下戰爭爆發前製造的石膏模型。因此，縱使有部份人類學家贊成明石原人說，現代日本人的說法仍舊讓大多數考古學家困惑不已。

出土狀況不清的遺物充其量只能當作參考資料看待，這是考古學的不變定律。現階段各學派對西八木海岸採集到的人骨，產生從明石原人到現代日本人等差異相當顯著的不同解釋即肇因此。

國立歷史民俗博物館的春成秀爾，在1985年進行了一次關鍵性的地層挖掘工作，希冀確定該塊人骨所在的地層。所有的石片與骨片不論大小皆細心地觀察，全不放过；甚至爲免

### ● 8 和田山的黑曜石

本州島最大的黑曜石產地，主要利用在舊石器時代後期與繩文時代，在山區產地極具代表性。大約數百萬噸的黑曜石就埋藏在諏訪湖之東的鷲峰和田山之間，東西10公里，南北5公里的範圍內。



8



9

### ● 9 神津島的黑曜石

伊豆七島的神津島上有3處出產黑曜石。雖說夏季及冬季所利用的港口有東海岸與西海岸之分，但是神津島上却兩岸都出產黑曜石，這一點使得繩文時代的人更容易利用這些黑曜石。圖中所示是東海岸砂礫灘的帶狀露頭景致。

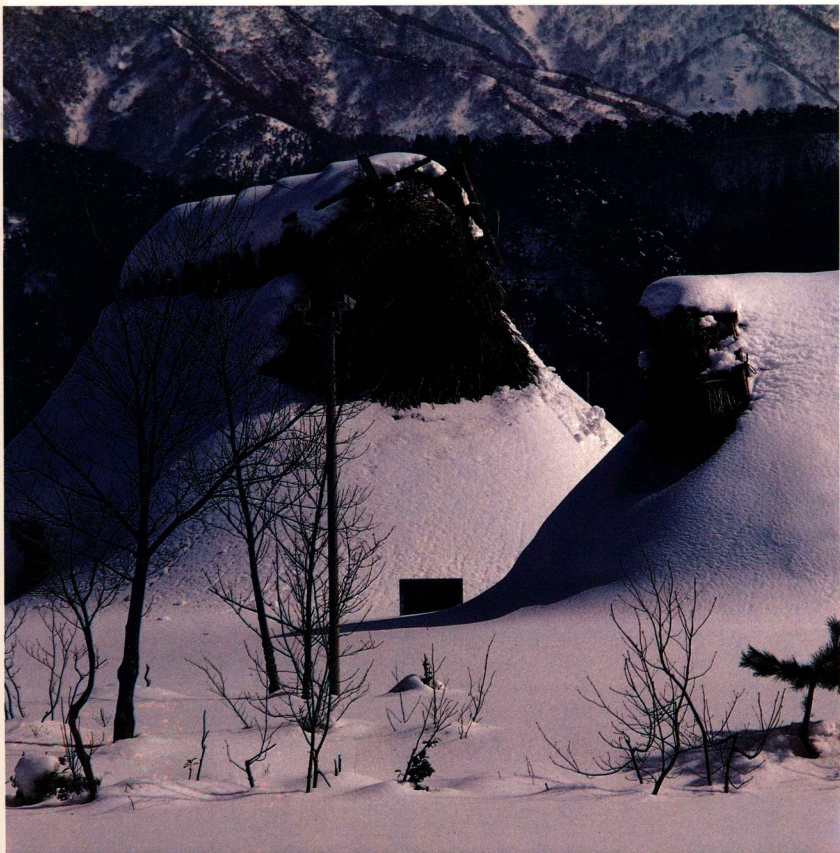
有滄海遺珠的遺憾，採用水洗土砂的方法，態度不可謂不嚴謹。尋求地質學家的協助來進行地層的觀察，或許這件事本身就是難得的「成果」，遺憾的是並沒有化石人骨，甚至類似人造品之流的發現，調查工作只好草草結束。

一年之後的1986年3月，報紙上醒目地刊登發現加工木器的消息，『朝日新聞』上即以「『明石原人』是否真正存在過？」的大標題來吸引人們的注意力。該木器長約27公分、寬5公分、厚3~7公釐，體積不算小，儘管曾經做過詳盡的挖掘調查，「遺憾的是在調查期間並未發現是人造的磨品，直到翌年3月才由鑑定出土材化石的鈴木三男注意到」（前述『研究報告13』的春成論文）。

該次考古調查事件的處理不當並非我的敘述重點，主要想告訴大家：即使傾注如此多的心血，專家學者依然受到「舊石器時代是石器時代」的觀念所左右，進而忽視了許多應該注意的跡象，錯失了更新、更重要的發現，因此，包括考古學家在內，大家都得承認如今已是需徹底改變舊有觀念的時候了。

藉著此木器的確認，原本年代不詳的人骨出土地得以正名為西八木遺蹟，春成氏更推測，這件以針桑木製成的木器原是具有短劍功能的刀。針桑是桑的一種，在日本早就已經絕種。在奈良縣橿原市的藤原京跡中曾發現由桑木製造而成的牛軛，顯然桑木是一種極為堅固耐用的材料。

根據春成氏的推測，它並不是普通所見的切削用刀，而是靠腕力插入獵獲物腹部將之開腸剖肚的狩獵工具。經過西八木遺蹟和波佐見山遺蹟的挖掘調查之後，人們終於了解在所謂的舊石器時代中，木材在道具和生活器具中所佔的比重出乎我們的想像。



● 10 不動堂遺蹟的冬景（富山縣新川郡朝日町）

---

# 第1章

---

# 木文化的源流

---

## 繩文時代

## 阿久遺蹟

長野縣諏訪郡原村

長野縣與山梨縣交界的八岳（2899公尺）附近，特別是西麓到南麓之間，乃是繩文前期～中期的遺蹟集中地帶。由此判斷，早在繩文中期，日本列島已經是人口密度極高的日本主要人文地區了。

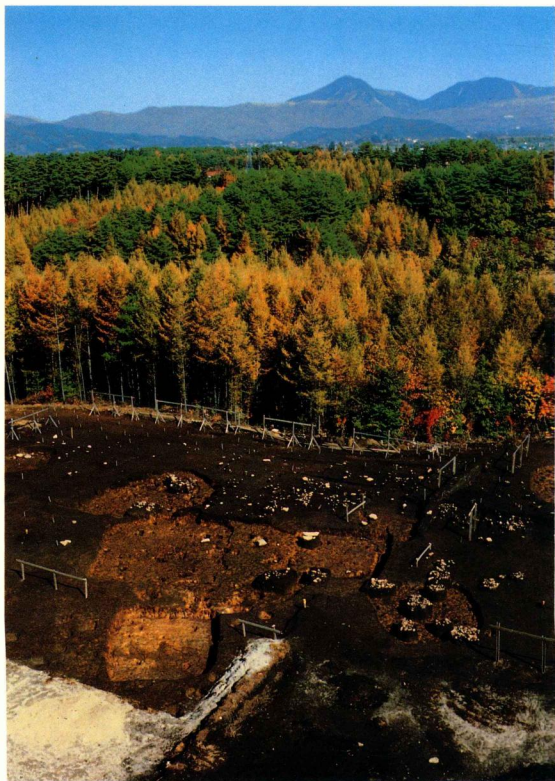
阿久遺蹟旁有個水流清冽的沼澤，佇立在土地上的挖掘中遺蹟上，可以聽到沼澤中潺潺的流水聲，讓人心生親探沼澤的意念。水與繩文遺蹟同深厚的淵源，不難由此窺知一二。

阿久遺蹟已挖掘的部分大約占全部的 $\frac{1}{4}$ ，可看出由竪穴住居形成的馬蹄形集落和由環狀集石羣構成的祭場部分，祭場的規模相當雄偉，遠超過一般人所想像的繩文前期規模。

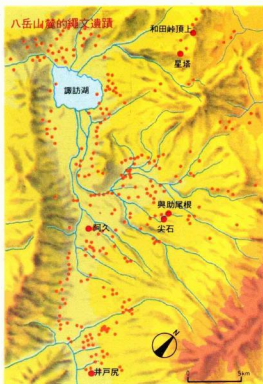
祭場中有以立石和列石為核心的環狀集石羣，在已挖掘的部分排成甜甜圈狀。雖說是處大規模的集石羣，填塞在小洞穴中的拳頭大石塊即已挖出 270 堆之多了，環狀集石就是由這些小石塊聚集、排列而成的。據估計石塊的總數不下五萬，繩文人為了信仰不惜任何代價的虔誠與毅力由此可知。集落部分尚有稱為方形柱列的格局方正遺構，竪立柱子的洞穴直徑約 1 公尺左右。到底只是挖的洞那麼大，還是柱子也那樣粗大呢？倒是頗堪玩味的事情。再者，這些方形柱列遺構是否原為有頂蓋的建築物呢？抑或只是單純的木柱列而已？這些都是今後應該及早探究的課題。

### ●11 阿久遺蹟

建設中央高速公路之際挖掘到的遺蹟，最寬處約 250 公尺，圖示是北側部分的挖掘情形，可以看到圓形和方形的竪穴居址。部分地點尚有竪穴重疊的例子。



①



②



## 井戸尻遺蹟

長野縣諏訪郡富士見町

八岳南麓散佈著一些繩文中期的大遺蹟，曾有相當華麗的陶器文化在此展開。在遺蹟環繞的環境中成長的藤森榮一，不免懷疑：過去認為屬於孕育這片大遺蹟之經濟基盤的狩獵漁撈說是否太過薄弱了些呢？因此，他不厭其煩地復原出土遺物，尤其是陶器與石器各種的功能，藉以提倡「繩文中期農耕論」主張。1958年和1965年挖掘的井戸尻遺蹟，就是讓藤森榮一悟出繩文中期農耕論的遺蹟。

長野一帶的居民所說的井戸，其實就是不斷湧出清澈泉水的湧泉，換句話說，這處遺蹟乃是以人類生活的重心——提供水資源的湧泉為名。很可能湧泉在井戸尻遺蹟的繁榮上，的確扮演過重要的角色呢！藤森榮一如此描述湧泉：「附近的泉水即使在嚴寒的冬季，也常保不低於10度的常溫清泉；二月過後，水邊發出水芹或款冬等的嫩芽，好似鋪上一片綠色的絨氈一般，清麗怡人。」

正確說來，井戸尻遺蹟是泛指密集於當地，為數約30的井戸尻遺蹟羣，其中只有一小部分已經挖掘，整體的形貌尚未完全顯露。狹義的井戸尻遺蹟中，已經挖掘出12處竈穴住居址，可是那也只是其中的一部分而已。出土遺物中最受矚目的是陶器上華麗的圖案，乍看之下好像是奇怪的青蛙與神人造型的圖像，有人因而提出當地擁有和中國華北新石器時代仰韶文化共通的信仰。

### ● 13 井戸尻遺蹟的景觀

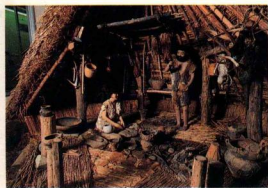
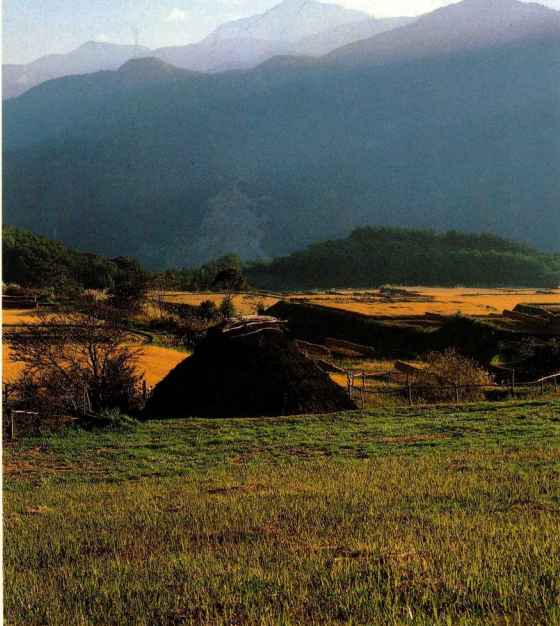
位在八岳南麓海拔約900公尺的高原上，附近一帶有二處湧泉。1966年指定為國家級史蹟，開始朝遺蹟公園化發展。圖中是繩文中期的復原住居。

### ● 14 重現繩文時代的人文生活

與今日一般住家不同的不僅只是器具和食物皆放置在地面上，樑柱等都有掛勾，爐灶上方亦有吊櫃等，極盡立體的使用能事。即使時至今日，吊櫃仍是日本北地雪國傳統建築中不可或缺的設計。

### ● 15 井戸尻的湧泉

八岳山麓的繩文遺蹟受惠於湧泉和地理上的條件，明顯可見繁榮的痕跡。生長於鄉野之間的重要考古學家藤森榮一，最早注意到了此湧泉的重要性。



11

12

13

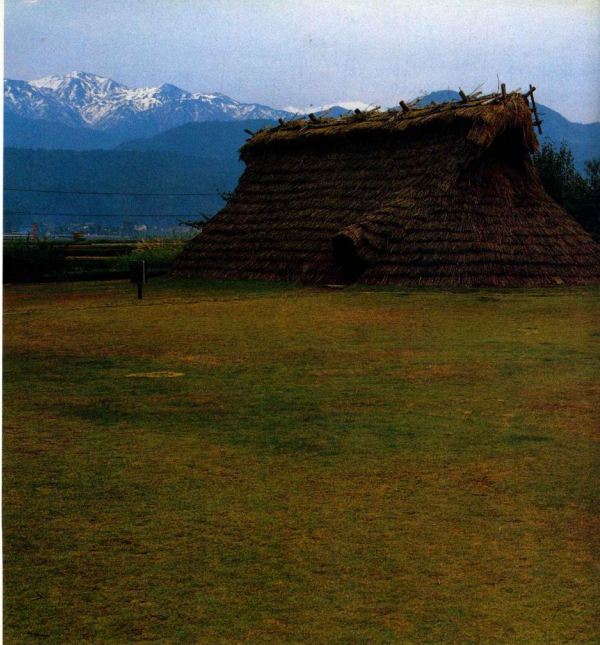
## 不動堂遺蹟

富山縣新川郡朝日町

1973年進行挖掘時，發現了19處繩文中期的竪穴住居址。其中的2號住居址規模相當大，達長17公尺、寬約8公尺、面積120平方公尺。支撐屋樑的柱子雖已不見蹤跡，從巨大的柱洞來判斷，原本應該使用直徑大約30吋左右的巨木。

自從發現了不動堂遺蹟的大型住居之後，日本的北部和東北部地方，特別是日本海沿岸一帶，先後又發現了許多類似的住居，充分顯示出這些地區存在著共通的繩文時代地域文化。其中規模最大的是秋田縣能代市的杉澤台遺蹟（繩文前期），光是長31公尺、寬大約16公尺的超大型住居，已知的就有4棟之多；至於規模與不動堂遺蹟相當的大型住居則有5棟，其他的小型住居有35棟，真可說是繩文前期的大集落。

經研究後發現，大型住居均建造在冬季大雪紛飛的地帶。何以在這些地方需要這樣的大型住居呢？衆說紛紜，有一說認為乃是數座村落共同使用的集合場所（祭祀場所），名古屋大學渡邊誠提出的「冬季共用工作場所」說也頗具說服力。嚴冬期間，人們在被大雪封凍的屋內做些什麼呢？這將是今後主要的研究課題之一。正因為大型住居在冬季被大雪封凍，或許也具有貯存各類糧食的巨型天然冰箱功能吧！



◎

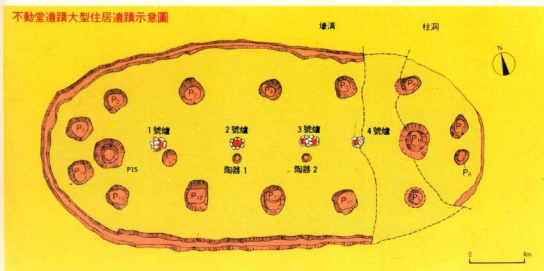
◎







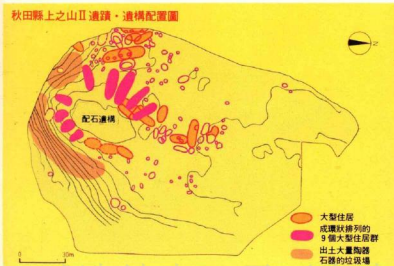
不動堂遺蹟大型住居遺蹟示意圖



● 16・17 不動堂遺蹟的秋與冬

北海道與日本海沿岸地方在冬季常積雪很深，當地居民從經驗中學習到了在冬季長達好幾個月的孤立無援情形下，必須過著與夏天迥然不同的生活型態。埋在雪堆中的大型住宅裏，人們到底做了哪些活動呢？至今仍是非常吸引人的謎題。

秋田縣上之山Ⅱ遺蹟・遺構配置圖



排列成放射狀的大型住居羣

秋田縣仙北郡協和町的上之山Ⅱ遺蹟在1986年時進行挖掘，結果發現了64棟竪穴住居，其中的28棟是長軸超過10公尺的大型住居。這些住居分佈於廣場的四週，亦即整齊地排列成放射狀，乃是繩文前期集落的新例。28棟大型住居是否同一時期所建或有年代重複的現象，固然需要更進一步的探討方能確定，即使是有年代重複的現象，長年累月下來，集落型態維持上的計畫性却未見改變，這一點相當難得。

除大量的陶器外，該遺蹟還出土石鏢1000、石錐230、石鏃2600、磨製石斧240、打製石斧60、石錐950以及燕尾形石製、梨魚形石製器等用途不明的衆多石器。包含尚未完成的在內，玦狀圓飾也發現了60件之多。上之山Ⅱ遺蹟的挖掘，提供了解開大型住居性質謎題非常重要的資料與線索。